

مجله

توسعه فضاهای پیراشهری

سال اول، شماره دوم (پیاپی ۲)، پاییز و زمستان ۱۳۹۸

شاپای چاپی ۴۱۶۴-۲۶۷۶ شاپای الکترونیکی ۴۱۷۲-۲۶۷۶

صفحات ۱۵۰-۱۳۷



تحلیل زمینه‌های کارآفرینی در توسعه فضاهای پیراشهری مورد: شهرستان کرمانشاه



www.jpusd.ir

حوریه مرادی*

استادیار گروه جغرافیا، دانشکده ادبیات و علوم انسانی، دانشگاه لرستان، خرم‌آباد، ایران.

*e-mail: moradi.ho@lu.ac.ir

پذیرش نهایی: ۱۳۹۸/۰۹/۰۸

دریافت مقاله: ۱۳۹۸/۰۸/۱۹

چکیده

متأثر از روندهای غالب توسعه در سطح بین‌المللی، یکی از پدیده‌های مهم اقتصادی که اکثر کشورهای جهان با آن دست به‌گریبان هستند، کارآفرینی در فضاهای پیراشهری است. در کنار مصرف فضاهای روستایی توسط شهرها، در پاره‌ای از نواحی پیرامون شهرهای بزرگ، آن دسته از سکونتگاه‌های نزدیک که از پیشینه فعالیت‌های کشاورزی و ظرفیت‌های آبی و زمین برخوردار بوده‌اند، تحت تأثیر تقاضاها و امکانات فراهم آمده، دستخوش تغییراتی همچون جایگزینی تولیدات روستایی جدید و کشت محصولات تازه به جای کشت‌های سنتی شده‌اند. طبق پژوهش‌های مکانی، اگر در مناطق پیرامونی فعالیت‌های کارآفرینی زیاد باشد، آن منطقه قابلیت بازساخت فضایی و پذیرش شرکت‌های تجاری جدید و تبدیل شدن به سکونتگاه‌ها و مکان‌های تجاری بزرگتر را دارد. از این‌رو، مطالعه حاضر با هدف "تحلیل زمینه‌های کارآفرینی در فضاهای پیراشهری" به بررسی این مهم در پیرامون کلاتشهر کرمانشاه پرداخت. روش پژوهش توصیفی - تحلیلی و گردآوری اطلاعات به شیوه میدانی و پرسشنامه‌ای بود. جامعه آماری شامل ۲۱ روستای کارآفرین با فاصله کمتر از ۲۰ کیلومتر از کلاتشهر بود؛ یافته‌ها نشان داد روستاهای چقاقاسم و شاهینی دارای بالاترین درجه توسعه‌یافتگی کارآفرینی با قابلیت بازساخت فضایی است. همچنین ارزیابی نتایج نمرات تأثیر، بیانگر اهمیت سرمایه‌گذاری در متغیرهایی (زیرساخت‌های فیزیکی روستا) است که اثرات بازدارنده متغیر کمبود ثروت افراد کارآفرین را تعدیل می‌نماید.

واژگان کلیدی: زمینه‌های کارآفرینی، بازساخت فضایی، فضاهای پیراشهری، شهرستان کرمانشاه.

مقدمه

عرصه‌های جغرافیایی (شهر و روستا) گام‌های اساسی و تحول‌آفرینی را بر دارد.

بدین‌سان، به اعتقاد کوراتکو و هاجتس (۲۰۰۴) در پژوهش‌های مکانی مطابق با دیدگاه صاحب‌نظران اجتماعی (دیدگاه میکرو)، ارزیابی محیط محلی در موفقیت یک شرکت کارآفرینانه، به اندازه ارزیابی اقتصادی و صنعتی اهمیت دارد. یکی از ویژگی‌های مطالعات جمعیت‌شناختی در پژوهش‌های مکانی کمک به محاسبه میزان فعالیت‌های کارآفرینی در منطقه است. اگر در مناطق پیرامونی فعالیت‌های کارآفرینی زیاد باشد، بدین معناست که آن منطقه قابلیت بازساخت فضایی و پذیرش شرکت‌های تجاری جدید را خواهد داشت. از این‌رو، برای دستیابی به این هدف باید تعداد کارآفرینان موجود در هر منطقه، نوع شرکت‌ها و حیطه فعالیت آنان، اندازه شرکت، میزان ارتباط آنان با بانک‌های محلی (گرفتن وام)، محاسبه و مقایسه شود. همچنین کوراتکو و هاجتس، اظهار می‌دارند که دامنه فرصت‌ها برای یک کارآفرین در بعضی قسمت‌ها ممکن است با مبنای اقتصادی آن منطقه مشخص شود. این مبنا در برگزیده ماهیت اشتغال است که بر وسعت و توزیع درآمد کارآفرینان (تمایل خرید مشتریان در منطقه) تأثیر می‌گذارد (کوراتکو و هاجتس، ۲۰۰۴: ۲۶۱-۲۶۰) و این امکان را فراهم می‌کند که جامعه مورد نظر قابلیت بازساخت فضایی را از طریق پذیرش شرکت‌های تجاری جدید و در نتیجه تبدیل شدن روستاها به مکان‌های تجاری بزرگتر یا به عبارتی مصرف فضاهای روستایی توسط شهرها و در نهایت افزایش جمعیت‌پذیری و تبدیل روستا به شهر یا پیوستن روستاهای پیرامون به منطقه شهری را منجر گردد.

محدوده دهستان بالادربند و میان‌دربند بخش مرکزی شهرستان کرمانشاه، دارای نزدیکترین سکونتگاه‌های روستایی پیرامونی (فاصله ۱۰ تا ۲۰ کیلومتری) است، که در پرتو ارتباط این روستاها با شهر، سرمایه‌گذاری شهرنشینان در روستا، تا حدودی ساختار معیشت و

بررسی‌های علمی و تاریخی مطالعات توسعه گویای آن است که نتایج و پیامدهای عدم توسعه‌یافتگی نواحی روستایی فقط به روستاها منحصر نشده، بلکه گریبان‌گیر توسعه شهرها نیز می‌گردد (مطبعی‌لنگرودی، ۱۳۹۰). یک دیدگاه نوظهور اقتصادی عصر فراسامدرن، نیز بیان می‌دارد، فرصت‌های کارآفرینی در عرصه‌های جغرافیایی و علی‌الخصوص جوامع روستایی به گونه‌ای عینی وجود ندارد بلکه همچون سازه‌های اجتماعی هستند که مستقل از ادراکات کارآفرین نیستند (Alvarez & Baraney, 2007: 15). به عبارت دیگر، این دیدگاه مؤید آن است که شرایط عینی معینی در محیط، نظیر پیشرفت‌های فناورانه، شرایط سیاسی یا قانونی و تغییرات در اطلاعات جمعیت‌شناختی در خلق فرصت‌های کارآفرینانه مکان‌ها مؤثر هستند. به اعتقاد مک کیور و همکاران^{۴۶} (۲۰۱۴)، فرصت‌های کارآفرینانه در واقع نتیجه پیوندی نزدیک میان فرد و جامعه است که در حقیقت، ترکیب ارتباط بلندمدت با جغرافیا و جمعیت بومی آن مکان است که به فرد امکان و توانایی کشف فرصت‌هایی برای تغییر در ابعاد مختلف را می‌دهد و نقش‌پذیری و بازتاب-پذیری کارآفرینی را در محیط‌ها و قلمروهای جغرافیایی مختلف امکان‌پذیر می‌سازد. بدین‌ترتیب، مکانیسم نقش-پذیری کارآفرینی توصیف‌کننده طیفی از فرآیندهایی است که بوسیله آن محیط با افراد تعامل می‌کند و در برخی موارد نادر افراد، قابلیت‌های خاصی را برای شناسایی شکاف‌های توافق‌نامه‌های اجتماعی و اقتصادی ایجاد می‌کنند به‌گونه‌ای که دیگران از شناسایی آن ناتوان هستند در حالی که کارآفرینان از این نظر به وضوح از درجه‌ای از عاملیت سود می‌برند، محققان تا حدود زیادی منشأ این عاملیت را به تأثیر قلمروی محیطی مکانی نسبت می‌دهند که کارآفرین در فضای آن حضور دارد (Suddaby, et al, 2015: 3-5) به عبارتی، محیط پویایی که کارآفرین با مشارکت اقتصادی خود در آن می‌تواند در توسعه فضایی

^{۴۷}Mackeever, et al

اشتغال روستایی را دگرگون کرده است. بنیاد شکل‌گیری فعالیت‌های کارآفرینی در این روستاها بر پایه نوآوری در کشت محصولات تازه به جای محصولات سنتی (به عنوان مثال کشت زعفران ارگانیک و تولید شاخه گل بریده بجای کشت گندم و ذرت و جو) است، همچنین رونق فعالیت‌های بومی و صنایع دستی، ایجاد فارم‌ها و تأسیسات صنعتی - کارگاهی و اشتغال پایدار زنان در این منطقه به وفور دیده می‌شود. از طرفی به نظر می‌رسد گسترش فیزیکی شهر کرمانشاه به موازات توسعه شهرک صنعتی در مسیر ارتباطی این روستاها با مرکز شهر، و وجود دو منطقه گردشگری سراب نیلوفر و سراب یاوری در محدوده این دو دهستان، سبب تعدد بنگاه‌های اقتصادی کارآفرینانه نوپا و پر ریسک (کسب و کارهای خرد روستایی)، و در نهایت دگرگونی‌های ساختاری - کارکردی همچون تغییرات ساختار اشتغال و اقتصادی و نیاز به نیروی کار را در روستاهای بخش مرکزی نسبت به دیگر نواحی روستایی شهرستان سبب شده است. از این-رو پژوهش حاضر به منظور تحلیل زمینه‌های فضایی کارآفرینی پیراشهری شهرستان کرمانشاه، به دنبال پاسخگویی به این سؤال است که فضای کارآفرینی ایجاد شده در نواحی پیراشهری چگونه می‌تواند به بازساخت فضایی و توسعه کسب و کارهای مکانی و در نتیجه توسعه اقتصادی و اشتغال در ناحیه منجر شود؟ به عبارتی "درجه توسعه فعالیت‌های نوآورانه و توزیع فضایی کارآفرینان در روستاهای پیرامونی چگونه است؟ و متغیرهای مهمی که بر توسعه زمینه‌های فضایی کارآفرینی پیراشهری اثر می‌گذارند کدامند؟

در این راستا فصیحی (۱۳۹۷) در پژوهشی با عنوان "تحلیل نقش کلان شهرها در ساختار اقتصادی روستاهای پیراشهری مورد: روستای گلحصار در شهرستان ری" نشان داد که این روستا طی شش دهه اخیر، رشد سرسام-آور جمعیتی و فیزیکی را پشت سر گذاشته و تحولات عمیقی در ابعاد اقتصادی و اجتماعی پذیرفته است. مهاجرت به روستا تحت تأثیر عملکردهای کلانشهر تهران

و تحولات اقتصادی متأثر از آن در روستا محقق گردیده است. فاصله نزدیک ۴ کیلومتری روستا با تهران موجبات تغییر کشت از گندم و جو به سبزیجات را در بیش از ۹۰ درصد از زمین‌های کشاورزی فراهم آورده و نیاز به کارگر را ۱۲ برابر افزایش داده است. استقرار صنایع و فعالیت‌های عظیم پالایش نفت، کارگاه‌های آلاینده و غیرمجاز و فعالیت‌هایی که به لحاظ مواد اولیه و یا بازار به تهران وابسته‌اند و نیز وجود و رونق بازار شغل‌های ساده و به‌خصوص فعالیت‌های ساختمانی در تهران از عوامل دیگر تأثیرگذار بر ساختار فضایی کالبدی روستا بوده‌اند. نتایج تحلیل ساختاری متقاطع نیز نشان داد که از میان ۲۸ متغیر شناسایی شده تأثیرگذار، «ضعف مقررات محیط زیستی و اجرای آنها»، «موقعیت روستا در نزدیکی تهران»، «سهولت تغییر کاربری» و «امکان تفکیک خودخواسته زمین»، «بازار کار در تهران» و «امکان گریز از مقررات»، کلیدی‌ترین عوامل محسوب می‌گردند. طالبی و حیدری (۱۳۹۶) فرآیند دگرگونی‌های کالبدی - فضایی سکونتگاه‌های روستایی ناحیه هشترود و نقش بازدارنده آن در شکل‌گیری شبکه منطقه‌ای را مورد بررسی قرار داده‌اند. حقیقی مطلق (۱۳۹۵) در مطالعات خود در مورد روستاهای پیراشهری شیراز دریافته است که گسترش فیزیکی این شهر، سبب پیامدها و دگرگونی‌های ساختاری - کارکردی فراوان در روستاهای پیرامون از جمله تغییرات گسترده در زمینه فعالیت‌های اقتصادی، محصولات تولیدی، محیط‌زیست، جمعیت، بافت و کالبد شده است. منشی‌زاده و صادقی (۱۳۸۹) در تحلیل فضایی روستاهای پیرامون شهر ممسنی به این نتیجه رسیده‌اند که گروهی از روستاها در مسیر تغییرات مثبت قرار گرفته‌اند، گروهی دارای رشد قابل قبولی شده و در مسیر رشد تدریجی قرار گرفته‌اند، گروهی آن‌چنان که باید گسترش نیافته‌اند و گروهی در مسیر زوال قرار گرفته‌اند. افراخته و همکاران (۱۳۸۴)، در تحلیل الگوهای مناسبات شهر و روستا در نواحی روستایی دهستان محمدآباد کرج دریافته‌اند که روستاهای مورد مطالعه به دلیل ارتباط با کلانشهر کرج

دچار تحول در بافت کالبدی شهر شده و چهره شبه‌شهری به خود گرفته‌اند. خرم‌بخت (۱۳۹۶)، در تحقیقی دریافت که برای رسیدن به توسعه کارآفرینی اتخاذ راهبرد جهشی یک ضرورت اجتناب‌ناپذیر است، راهبردی که از طریق تشکیل تعاونی‌های تولیدی کارآفرینی با حمایت نظام بانکی، توسعه خدمات الکترونیک برای دستیابی سریع به اطلاعات و فرصت‌های اشتغال، و حمایت سازمان‌های رسمی از کارآفرینان قابل تحقق خواهد بود. گریوانی و همکاران (۱۳۹۳) به "بررسی میزان تأثیر مؤلفه‌های فضای کسب و کار بر محیط کسب و کار استان خراسان شمالی" پرداختند. نمونه مطلوب با این جامعه آماری ۵۸ نفر انتخاب و به منظور تعیین حجم نمونه، ۱۴۵ واحد فعال در سطح شهرک‌های صنعتی استان به عنوان حجم جامعه آماری در نظر گرفته شد. نتایج نشان می‌دهد به ترتیب مؤلفه‌های اخذ تسهیلات و اعتبارات و قوانین مالیاتی، بیشترین تأثیر را بر وضعیت نابسامان محیط کسب و کار استان داشته‌اند.

مولر^۷ (۲۰۱۳)، در تحقیقی با عنوان "کارآفرینی و توسعه منطقه‌ای: با تأثیر بر فعل و انفعال بین سازمان و چارچوب" این پایان‌نامه یک مطالعه از سازمان کارآفرینی به عنوان یک وسیله بالقوه برای تسهیل توسعه محلی و منطقه‌ای نام می‌برد. سوالات کلی تحقیق حول مسائل زیر است: الف) کارآفرینان روستایی، چگونه با زمینه‌ی فضایی محلی خود ارتباط برقرار می‌کنند؟ و ب) چگونه کارآفرینان روستایی توسط این اثرات تحت تأثیر قرار می‌گیرند؟ در دستیابی به پاسخ به این پرسش‌ها، این پایان‌نامه تأکید دارد بر اینکه: چرا کارآفرینان عمل (فعالیت) می‌کنند (علل کارآفرینی، مهار کردن زمینه‌ها)، نحوه عمل آنها (شیوه‌های کارآفرینی، عمل و فعالیت) و زمانی که آنها عمل می‌کنند چه اتفاقی می‌افتد (نتایج و تأثیر تمرکز کارآفرینی). این مطالعه مجموعه‌ای است برای به دست آوردن درک عمیق از فرآیندهای کارآفرینی موضعی جامعه و در سطح منطقه‌ای کوچک، و همچنین

به عنوان روشی که در آن این پردازش‌ها با زمینه‌ی فضایی در هم تنیده. سهم این پایان‌نامه در تصویر چگونگی بافت محلی و شیوه‌های مدیریت منابع کارآفرینی است (Muller, 2013). مارکلی^۸ (۲۰۰۵) در مطالعه‌ای تحت عنوان "چارچوب توسعه کارآفرینی روستایی" اشاره می‌کند که توسعه کارآفرینی چیزی فراتر از ایجاد یک سیستم حمایت از کارآفرینان است، این امر را می‌توان یک نوع استراتژی دگرگونی و تغییر شکل دانست. توسعه کارآفرینی روستایی را می‌توان بنا نمودن یک جامعه کارآفرین و تغییر فرهنگ این جوامع در جهت مستعد نمودن آن برای پذیرش کارآفرینی و تقویت سیاست‌های سرمایه‌گذاری دولت و نهادهای غیردولتی در توسعه کارآفرینی در این مناطق دانست. نهادهای نهادینه کردن کارآفرینی نیازمند نگرشی نو بر فرآیند توسعه اقتصادی است، که پایه اصلی این دیدگاه، مسئولیت‌پذیری جامعه برای ایجاد توسعه از درون است. در راستای یافتن منابعی که جامعه در آن از مزیت رقابتی برخوردارند، جامعه و مناطق مختلف باید داشته‌ها و امکانات منحصر به فرد محلی را تشخیص داده و با استفاده از روش‌های پیشنهادی به تعیین آینده آن منابع بپردازند. مارکلی با اشاره به نتایج حاصل از مطالعات تطبیقی پروژه دیده‌بان جهانی کارآفرینی (GEM) نشان می‌دهد که با ارتباط مثبت و معناداری بین فعالیت‌های کارآفرینانه و رشد اقتصادی وجود دارد؛ به همین دلیل کشورهایی که از فعالیت‌های کارآفرینانه مطلوب بی‌بهره‌اند رشد اقتصادی پایینی دارند (Markely, 2005: 11-23). مارکلی و همکاران (۲۰۰۲)، در زمینه کارآفرینی در روستاهای آمریکا بر اهمیت سطح آگاهی، آموزش و توانایی‌های ارتباطی کارآفرینان روستایی به عنوان مؤثرترین عوامل برای کمک به توسعه کسب و کارهای کوچک تأکید کرده‌اند. آنها تنها از نگاه ویژگی‌های جمعیت‌شناختی به کارآفرینی توجه کرده‌اند (Markley, 2002: 14).

۸Markley

۷Muller

روش تحقیق

پژوهش حاضر با هدف "تحلیل زمینه‌های کارآفرینی در توسعه فضاهای پیراشهری" در کلانشهر کرمانشاه طراحی شد که به لحاظ هدف کاربردی و از نظر روش توصیفی - تحلیلی با فن پیمایشی است. جامعه آماری آن را آن دسته از سکونتگاه‌های روستایی نزدیک که از پیشینه فعالیت‌های کشاورزی و ظرفیت‌های آبی و زمین برخوردار بوده‌اند، تحت تأثیر تقاضاها و امکانات فراهم آمده، دستخوش تغییراتی همچون جایگزینی کشت محصولات تازه به جای کشت‌های سنتی، تغییر الگوهای کشت و کار و کشت فشرده‌تر زمین نیز شده‌اند تشکیل داده است؛ که جمعا شامل ۲۱ روستای کارآفرین پیراشهری واقع در دو دهستان بالادربند و میان‌دربند بخش مرکزی شهرستان کرمانشاه هستند که در بازه زمانی (۱۳۹۵-۹۸)، ۳۸ کارآفرین فعال را در فاصله کمتر از ۲۰ کیلومتر از کلانشهر کرمانشاه در خود جای داده است. از آنجایی که، تعداد کارآفرینان روستایی شهرستان محدود بود، برای افزایش دقت تحقیق، روش نمونه‌گیری به صورت سرشماری انجام گرفت؛ برای ارتباط با کارآفرینان و یافتن اطلاعات مکانی و نوع فعالیت‌های نوآورانه آنان، به سازمان جهاد کشاورزی، کانون کارآفرینان استان، دفتر عمران روستایی استانداری، بخش‌داری‌های شهرستان، مراکز خدمات جهاد کشاورزی واقع در دهستان‌های مورد مطالعه و اداره کل تعاون روستایی شهرستان کرمانشاه مراجعه شد. همچنین، به منظور شناسایی کارآفرینان بیشتر، تحقیق و تفحص شخصی در نواحی روستایی تحت مطالعه انجام گرفت؛ و مجموعاً با صرف نظر از خوشه‌ها و کسب و کارهای ورشکسته و از بین‌رفته تعداد ۳۸ نفر کارآفرین واقع در ۲۱ روستای پیرامونی با فعالیت‌های روستایی شناسایی شدند. جدول (۱) خلاصه اطلاعات مکانی و نوع فعالیت نوآورانه کارآفرینان نواحی روستایی پیراشهری کرمانشاه را نشان می‌دهد؛ روش گردآوری

اطلاعات به شیوه میدانی (پرسشنامه) بود؛ بدین‌منظور در ابتدا به بررسی توزیع فضایی کسب و کارهای مکانی در روستاهای کارآفرین پیراشهری شهرستان کرمانشاه اقدام گردید و سپس درجه توسعه کارآفرینی هر یک از روستاها تعیین شد؛ برای تعیین درجه توسعه کارآفرینی روستاها از شیوه کوارتکو و هاجتس استفاده شد، از سؤالاتی در قالب طیف پنج قسمتی لیکرت استفاده شد و به آنها نمراتی از ۱ تا ۵ (خیلی کم، کم، متوسط، زیاد، خیلی زیاد) داده شد. سپس پس از محاسبه امتیاز هر متغیر/ دهستان/ روستا (که از مجموع گویه‌های مربوط به آن متغیر بدست آمده بود) هر امتیاز بر تعداد گویه‌های سنجش آن متغیر تقسیم شده و سپس جواب حاصل از آن نیز بر تعداد کارآفرینان آن منطقه/ دهستان/ روستا تقسیم گردید. سنجش زمینه‌های فضایی تحقیق نیز توسط تعدادی از متغیرهای اقتصادی، اجتماعی، فیزیکی و محیطی مؤثر بر سرمایه کارآفرینی منطقه همچون ثروت افراد کارآفرین، وضعیت اقتصادی و تولیدات روستایی، سرمایه انسانی و جمعیتی روستا، تشکیل شرکت‌های جدید کارآفرینی و درصد از بین رفتن آنها، وضعیت اشتغال روستاییان و درآمد کارآفرینان، هنجارهای اجتماعی - فرهنگی روستا، دسترسی به منابع اجتماعی و مشارکتی روستا، دسترسی به زیرساخت‌های فیزیکی و ارتباطی روستا، دسترسی به منابع سرمایه‌ای و آموزشی روستاها انجام گرفت.

سپس با توجه به رویکرد پژوهش‌های مکانی کورانتکو و هاجتس (۲۰۰۴) میزان فعالیت‌های کارآفرینی در ناحیه پیراشهری کرمانشاه محاسبه گردید؛ به طوری که برای تعیین سطوح تفاوت فعالیت‌های کارآفرینانه در سطح ناحیه پیراشهری شهرستان براساس تفاوت در جنسیت، سن کارآفرینان، سطح تحصیلات، سطح خانوار، جمعیت روستاها و فاصله روستاهای کارآفرین از مرکز شهرستان کرمانشاه، نوع فعالیت، اندازه شرکت و چرخه عمر بنگاه-های کارآفرینانه استفاده گردید. برای تجزیه و تحلیل داده-

ها از نرم‌افزار SPSS²⁰ و برای ترسیم نقشه از نرم‌افزار ArcGIS استفاده گردید.

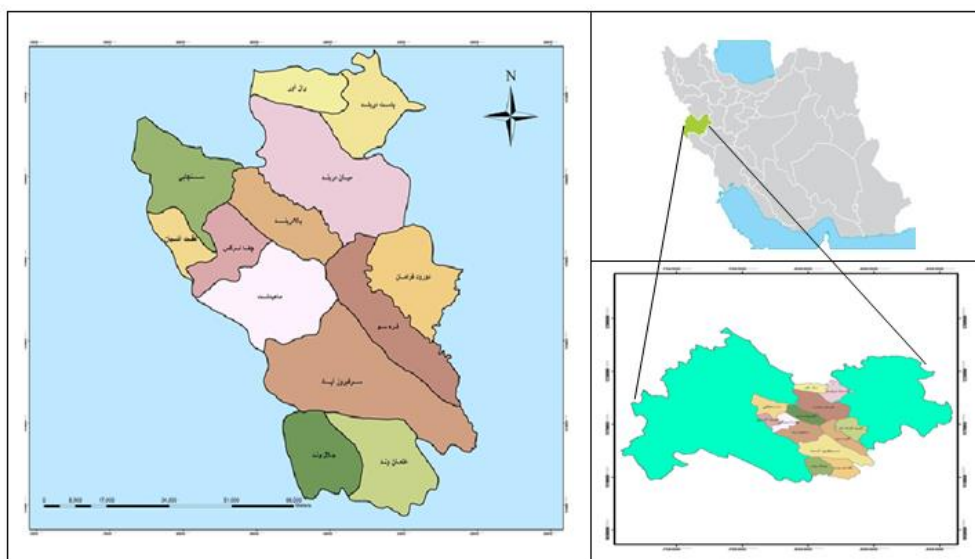
جدول ۱. خلاصه اطلاعات مکانی و نوع فعالیت نوآورانه کارآفرینان نواحی روستایی پیراشهری کرمانشاه

دهستان	روستا	نام فعالیت	جمعیت	خانوار	تعداد فعالیت- های کارآفرینی	درصد توزیع فعالیت	فاصله از شهر (km)
	باباجان	پرورش گاو شیری	۳۰۰	۵۰	۱	۲/۱	۱۰
	تازه آباد	گاوداری	۲۱۶	۳۶	۱	۲/۱	۲۲
	چقاقاسم	مسئول صندوق اعتبارات خرد، ربان‌دوزی و رومیزی، فراوری ترشی جات و شوروی جات، پرورش مرغ مادر، پرواربندی گوساله	۱۳۰	۳۷	۴	۸/۵	۱۰
	حسین‌آباد	گاوداری	۲۵۱	۶۷	۱	۲/۱	۱۱
	چقاقبود	کشت زعفران	۱۳۵	۳۴	۱	۲/۱	۱۵
	دوستوند	اصلاح بذر و نخود پاییزه	۲۷۶	۷۳	۱	۲/۱	۱۰
	داردرفش	پرواربندی گوساله	۱۳۳	۲۶	۱	۲/۱	۲۰
بالادربند	شاهینی	تولیدی ایپک (سرویس آشپزخانه)، خیاطی، بافندگی و قلابدوزی، کاشت زعفران و صنایع دستی، فراوری ترشی جات و شوروی-جات، شرکت طیور بهاران (پرورش مرغ)	۳۱۸	۸۶	۶	۱۲/۸	۱۲
	قره‌تپه	مسئول صندوق اعتبارات خرد	۵۷	۱۷	۱	۲/۱	۱۶
	قزقبری	کشت زعفران	۸۷	۲۰	۱	۲/۱	۲۵
	گراوند	گاوداری، مسئول صندوق اعتبارات خرد	۳۷۵	۱۰۸	۲	۴/۳	۱۱
	گرگه‌چقا	مسئول صندوق اعتبارات خرد، گلخانه	۱۷	۶	۲	۴/۳	۱۵
	گلالی	پرواربندی گوساله	۲۰۰	۴۱	۱	۲/۱	۲۴
	نظرآباد سفلی	کاشت زعفران ارگانیک	۳۰۰	۵۰	۱	۲/۱	۱۵
	یلوه	شرکت طیور بهارانپرورش مرغ مادر	۶۲	۱۷	۱	۲/۱	۱۲
	شاهرخ‌آباد	جوجه‌کشی مرغ و اردک، پرورش قارچ	۱۰۰	۲۰	۲	۴/۳	۲۳
	احمدوند	پرورش قارچ، مسئول صندوق اعتبارات خرد	۶۰۰	۱۰۷	۴	۸/۵	۲۰
	توللی	گلخانه رز	۱۰۰	۳۰	۴	۸/۵	۱۸
میان‌دربند	سالارآباد	بزرگترین گلخانه شیشه‌ای (۱۳) مجتمع هر قطعه ۵۰۰۰ متر)	۴۵۰	۱۳۶	۱	۲/۱	۱۵
	رحمت‌آباد	گلخانه رز	۱۰۰	۳۰	۱	۲/۱	۱۷
	عمله تازه‌آباد	کاشت توت‌فرنگی	۹۰	۳۰	۱	۲/۱	۱۵

منبع: یافته‌های تحقیق، ۱۳۹۸

مکان‌های طبیعی مهم گردشگری استان تلقی می‌شود، و در فاصله‌ای کمتر از ۲۰ کیلومتر از شهر کرمانشاه قرار دارد. بیشترین تعداد کارآفرینان خلاق روستایی بومی مربوط به همین منطقه می‌باشند که در بسترهای جغرافیایی این دهستان مشغول به فعالیت هستند. دهستان میان‌دربند یکی دیگر از دهستان‌های بخش مرکزی شهرستان کرمانشاه دارای سراب یاوری و پل معروف قره‌سو است که به علت جای گرفتن در منطقه کوهستانی معتدل و دارا بودن منابع آبی، کارآفرینانی را در خود جای داده است که اکثراً به فعالیت‌های گلخانه‌ای، باغداری و کشت محصولات جدید و نوآورانه روی آورده‌اند.

شهر کرمانشاه واقع در شرق استان و ارتفاع شهر از سطح دریا ۱۳۲۲ متر است (طرح مهندسین مشاور، ۱۳۹۵: شکل ۵). در شمال شهر کرمانشاه سیستم کوهستانی گسترده‌ای وجود دارد که قریب ۲۰۰۰ کیلومتر مربع مساحت دارد (ارتفاعات پراو) این محدوده با شیب عمومی بیش از ۵۰ درصد که اغلب دارای ارتفاعی بیش از ۲۰۰۰ متر نیز هست با تنگناهای زیست اقلیمی، دسترسی و غیره، کمترین مجالی برای استقرار مراکز جمعیتی در مقیاس شهر را در اختیار نگذاشته است (همان منبع). کرمانشاه را استان سراب‌ها و غارها می‌نامند. برای مثال، در نقطه میانی و مرکزی دهستان بالادربند، سراب نیلوفر یکی از سراب‌های بسیار زیبا و توریستی که یکی از



شکل ۱. موقعیت جغرافیایی منطقه مورد مطالعه

کارآفرینان پیراشهری (بیش از ۶۵ درصد) در دهستان بالادربند جای گرفته‌اند. یافته‌های جدول (۱) حاکی از آن است که بیشترین درصد توزیع فعالیت‌های کارآفرینی پیراشهری در دهستان بالادربند به ترتیب با ۱۲/۸ و ۸/۵ درصد در روستاهای شاهینی و چقاقاسم با فاصله ۱۲ و ۱۰ کیلومتر از مرکز شهر و در دهستان میان‌دربند با ۸/۵ درصد در روستاهای توللی و احمدوند به ترتیب با فاصله-

یافته‌های تحقیق

یافته‌های جدول (۲) نشان داد که بیش از ۵۰ درصد از کارآفرینان پیراشهری موفق را زنان تشکیل می‌دهند، میانگین سنی کارآفرینان پیراشهری ۴۱ سال بوده و حاکی از میان‌سال بودن آنان است. بیش از ۷۰ درصد از کارآفرینان تحصیلات دانشگاهی ندارند و فقط ۲۶ درصد آنان دارای تحصیلات دانشگاهی بودند. بیشترین درصد

و چرخه عمر ۵۳/۲ درصد از این شرکت‌ها کمتر از ۵ سال (از نوع شرکت‌ها نوپا و پرریسک) بود. ۶۶ درصد آنان از مزایای وام کارآفرینی استفاده نکرده بودند. و میانگین درآمد آنان ۲ میلیون ۳۷۱ هزار تومان بود. ۶۰ درصد از مردم منطقه تمایل به خرید محصولات را دارند و از کیفیت تولیدات محلی راضی بودند.

های ۱۸ و ۲۰ کیلومتر از مرکز شهرستان واقع شده‌اند). بیش از ۵۰ درصد از جمعیت روستاهای کارآفرین کمتر از ۲۰۰ نفر بود. ۴۹ درصد از روستاهای کارآفرین دارای جمعیتی بین ۱۰۰-۲۰ نفر در سطح خانوار، نوع فعالیت ۲۳ درصد آنان از نوع صنعتی و اندازه شرکت ۴۸/۹ درصد آنها از نوع کسب و کارهای خرد (کمتر از ۱۰ نفر شاغل)

جدول ۲. خلاصه مطالعات مبنای اقتصادی کورتکو و حاجتس در اندازه‌گیری میزان فعالیت کارآفرینی پیراشهری شهرستان کرمانشاه

جانبه‌های اجتماعی	مقولات	فراوانی	درصد	میانگین	میانه	مد	انحراف معیار	واریانس
استفاده از وام و تسهیلات بانکی	وام گرفتم	۳۱	۶۶/۰	-	-	-	-	-
	وام نگرفتم	۷	۱۴/۹					
تمایل به خرید مردم از محصولات کارآفرینی	بسیار پایین	۰	۰					
	پایین	۲	۴/۰					
	متوسط	۱	۲/۰					
	بالا	۱۵	۳۰/۰					
	بسیار بالا	۳۲	۶۰/۰					
توزیع درآمد (میلیون تومان)	کمتر از ۱	۱۷	۳۶/۲	۲ میلیون و ۳۷۱ هزار تومان	یک میلیون و ۵۰۰ هزار تومان	۱	۲۳۳۵۱۴۹/۵	۵/۴۵۳ E+12
	بین ۱ تا ۳	۱۳	۲۷/۷					
	بین ۳ تا ۵	۲	۴/۳					
	بیش از ۵	۶	۱۲/۸					
چرخه عمر شرکت‌های کارآفرین (سال)	کمتر از ۵ (شرکت نوپا و پرریسک)	۲۵	۵۳/۲					
	بین ۵ تا ۱۰ (شرکت در حال رشد با ریسک کمتر)	۹	۱۹/۱					
	بیش از ۱۰ (شرکت‌های بالغ با ریسک خیلی کمتر)	۴	۸/۵					

منبع: یافته‌های تحقیق ۱۳۹۸

ادامه جدول ۲. خلاصه مطالعات جمعیت‌شناختی کورتکو و هاجتس در اندازه‌گیری میزان فعالیت کارآفرینی پیراشهری شهرستان کرمانشاه

جنبه‌های اجتماعی	مقولات	فراوانی	درصد	میانگین	میانه	مد	انحراف معیار	واریانس
تعداد کارآفرینان (۳۸ نفر)	جنسیت	مرد	۴۴/۷	۱۷	—	—	—	—
	زن	۵۵/۳	۲۱	—	—	—	—	—
سن	کمتر از ۳۰	۳۱/۶	۱۲	۴۱/۴۵	۴۲	۳۰	۱۲/۲۰۰	۱۴۸/۸۴۹
	بین ۳۰ تا ۵۰	۵۲/۶	۲۰					
	بیش از ۵۰	۱۵/۸	۶					
سطح تحصیلات	زیردیپلم	۳۶/۸	۱۴	بیش از ۷۰ درصد از کارآفرینان پیراشهری از تحصیلات دانشگاهی برخوردار نیستند	—	—	—	—
	دیپلم	۳۶/۸	۱۴					
	بالتر از دیپلم	۲۶/۳	۱۰					
دهستان	بالادربند (سراب نیلوفر)	۶۵/۸	۲۵	فاصله از شهر (km)	۲۵-۱۰	—	—	—
	میان‌دربند (الهیاریخانی)	۳۴/۲	۱۳	۲۳-۱۵	—	—	—	—
جمعیت روستاهای پیراشهری	کمتر از ۲۰۰ نفر	۵۲/۶	۲۰	۲۳۶/۷۶	۱۶۷/۵۰	۱۰۰	۱۷۲/۱۲۶	۲۹۶۲۷/۲۱۳
	بین ۲۰۰ تا ۴۰۰ نفر	۳۱/۶	۱۲					
	بیش از ۴۰۰ نفر	۱۵/۸	۶					
بعد خانوار در روستا	کمتر از ۲۰	۱۴/۹	۷	۵۷/۲۶	۳۷/۰۰	۳۰	۳۷/۲۷۴	۱۳۸۹/۳۳۴
	بین ۲۰ تا ۱۰۰	۴۹/۱	۲۳					
	بیش از ۱۰۰	۱۷/۰	۸					
	بدون پاسخ	۱۹/۱	۹					
	کشاورزی	۱۹/۱	۹					
نوع فعالیت کارگاره‌های کارآفرینی	باغبانی و گلخانه‌ای	۱۲/۸	۶	۳/۹۵	۴	۷	۲/۴۲۷	۵/۸۸۹
	پرورش مرغ و ماکیان	۴/۳	۲					
	دامپروری	۱۴/۹	۷					
	صنایع دستی	۶/۴	۳					
	صنعت	۲۳/۴	۱۱					
اندازه شرکت‌های کارآفرین (نفر)	بدون پاسخ	۱۹/۱	۹	۵۲/۴۵	۸/۵۰	۴	۲۲۵/۲۲۴	۵۰۷۲۵/۹۳۰
	کسب و کار خرد (کمتر از ۱۰)	۴۸/۹	۲۳					
	کسب و کار کوچک (بین ۱۰ تا ۵۰)	۲۳/۴	۱۱					
	کسب و کار متوسط (از ۵۱ تا ۵۰۰)	۶/۴	۳					
	کسب و کار بزرگ (بیش از ۵۰۰)	۲/۱	۱					

منبع: یافته‌های تحقیق ۱۳۹۸.

جدول ۳. درجه توسعه کارآفرینی روستاهای کارآفرین ناحیه پیراشهری شهرستان کرمانشاه

ردیف	نام روستا	درجه توسعه کارآفرینی	ردیف	نام روستا	درجه توسعه کارآفرینی
۱	نظرآباد سفلی	۳/۵۲	۱۲	فزقبری	۳/۵۴
۲	تازآباد	۳/۸۰	۱۳	گلالی	۳/۷۷
۳	شاهینی	۳/۹۹	۱۴	حسین آباد	۳/۹۳
۴	یلوه	۳/۷۹	۱۵	داردرفش	۳/۸۲
۵	چقا قاسم	۴/۰۹			
۶	باباجان	۳/۹۰	۱۶	احمدوند	۳/۴۶
۷	قره تپه	۳/۷۰	۱۷	توللی	۳/۸۸
۸	گراوند	۳/۸۶	۱۸	شاهرخ آباد	۳/۶۳
۹	گرگه چقا	۳/۴۸	۱۹	سالار آباد	۳/۷۱
۱۰	دوستوند	۳/۹۴	۲۰	رحمت آباد	۳/۷۵
۱۱	چقا کیود	۳/۳۴	۲۱	عمله تازه آباد	۳/۷۲

منبع: یافته‌های تحقیق، ۱۳۹۸

جدول ۴- سنجش زمینه‌های فضایی توسعه کارآفرینی پیراشهری در شهرستان کرمانشاه

رتبه	نام متغیر	بالادربند	میان‌دربند	انحراف معیار	میانگین	ضریب تغییرات
۱۰	ثروت فرد کارآفرین	۲/۸۸	۲/۴۸	۳/۳۵۰	۱۳/۴۷	۰/۲۴۸
۱	وضعیت اقتصادی و تولیدات روستایی	۴/۱۹	۳/۵۷	۴/۲۹	۵۲/۴۷	۰/۰۸۱
۲	وضعیت سرمایه انسانی روستا	۳/۷۴	۳/۵۳	۱/۸۳۳	۲۱/۸۷	۰/۰۸۳
۱۲	وضعیت جمعیت‌پذیری روستا	۳/۳۸	۳/۴۹	۰/۷۴۵	۱۰/۶۶	۰/۰۶۹
۶	تشکیل شرکت‌های جدید کارآفرینی	۳/۴۶	۳/۸۵	۲/۵۳۰	۱۹/۰۸	۰/۱۳۲
۴	از بین رفتن شرکت‌های جدید کارآفرینی	۳/۲۶	۳/۹۴	۱/۸۰۰	۱۶/۲۹	۰/۱۱۱
۵	وضعیت درآمد کارآفرینان	۴/۲۵	۴/۰۹	۱/۵۱۰	۱۳/۲۱	۰/۱۱۴
۵	وضعیت اشتغال روستاییان	۴/۲۶	۴/۱۶	۱/۵۱۰	۱۳/۲۱	۰/۱۱۴
۷	هنجارهای اجتماعی - فرهنگی روستا	۴/۲	۴/۰۲	۴/۴۳۸	۳۰/۳۷	۰/۱۴۶
۹	دسترسی به منابع اجتماعی و مشارکتی روستا	۴/۰۹	۴/۱۹	۳/۱۸۵	۱۵/۲۶	۰/۲۰۸
۳	دسترسی به زیرساخت‌های فیزیکی و ارتباطی	۴/۳۲	۴/۲۴	۲/۴۶۶	۲۵/۸۴	۰/۰۹۵
۸	دسترسی به منابع سرمایه‌ای روستا	۳/۶۸	۳/۶۳	۳/۳۷۰	۱۸/۳۲	۰/۱۸۳
۱۱	دسترسی به منابع آموزشی روستا	۳/۱۰	۲/۸۶	۵/۶۷۸	۲۲/۰۳	۰/۲۵۷

منبع: یافته‌های تحقیق، ۱۳۹۸.

فضایی (۶) متغیر از ۱۳ متغیر در دهستان بالادربند و ۵ متغیر از ۱۳ متغیر در دهستان میان‌دربند، مرتبه‌های بالا، درصد بیشتری را به خود اختصاص داده‌اند. این درصدها مقدار زیادی از کل درصدها را به خود اختصاص نداده است؛ که این مطلب بیانگر آن است که برای رسیدن به سطح بسیار بالایی از رشد کارآفرینی در بسترها و ساخت‌های جغرافیایی، برنامه‌ریزان

در همین راستا، نتایج جدول (۳) حاکی از آن است که روستاهای شاهینی، چقا قاسم، توللی و رحمت‌آباد (چقا قاسم) در میان روستاهای پیراشهری، دارای درجه توسعه‌یافتگی کارآفرینی بالا و یا زیاد است، بقیه روستاها نیز دارای درجه کارآفرینی متوسط به بالا هستند. براساس اطلاعات جدول (۴) می‌توان بیان داشت، که کارآفرینان در زمینه برخی متغیرهای

دارند و نبود خوشه‌های دانشی روستایی به خوبی در این نواحی لمس می‌گردد. نقش سرریز دانش در رشد صنعت، موضوع اصلی در نظریه رشد درون‌زا است، این تئوری نشان داده که دانش فناورانه، کالایی است که بخشی از آن اختصاصی و بخشی عمومی است (Grossman & Helpman, 1991). بنگاه‌هایی که چنین سرریز دانشی را دریافت می‌کنند، می‌توانند دانش جدیدی را تولید کنند که به سایر کسب و کارها راه می‌یابد. جریان یافتن دانش نه تنها سرریز دارد، بلکه این سرریز از نظر جغرافیایی محدود به ناحیه خاصی مانند نواحی پیراشهری می‌شود (Lim, 2004: 1). یافته‌های مطالعه قابلیت بازساخت فضایی کارآفرینی پیراشهری در شهرستان کرمانشاه حاکی از آن بود که روستاهای پیراشهری چقا قاسم، شاهینی، در دهستان بالادربند، دارای درجه توسعه‌یافتگی کارآفرینی بالا و یا زیاد هستند و توللی و سالار آباد در دهستان میان‌دربند دارای درجه توسعه‌یافتگی کارآفرینی متوسط رو به بالا هستند. همچنین نتایج نمره تأثیر هریک از متغیرها در توسعه کارآفرینی پیراشهری نشان داد که می‌توان با افزایش زیرساخت‌های فیزیکی روستاها و حمایت‌های مالی و آموزشی دولت، اثرات بازدارنده متغیر کمبود ثروت افراد کارآفرین را تعدیل نمود و بدین‌سان بسترهای لازم برای تقویت قابلیت بازساخت فضایی کارآفرینی پیراشهری را بهبود بخشید. این نتایج با یافته‌های مولر (۲۰۱۳)، گریوانی و همکاران (۱۳۹۳) بر بنیان‌های فضایی (سرمایه انسانی (شاغل))، مارکلی (۲۰۰۹) بر سرمایه اقتصادی و مارکلی و همکاران (۲۰۰۲)، خرم‌بخت (۱۳۹۶)، حقیقی‌مطلق (۱۳۹۵) سرمایه‌های فرهنگی و اجتماعی ویژگی‌های جمعیت‌شناختی و سرمایه اقتصادی را در توسعه کارآفرینی منطقه‌ای مهم دانسته‌اند مطابقت دارد.

همچنین نتایج محاسبه میزان فعالیت‌های کارآفرینی در نواحی روستایی شهرستان کرمانشاه (جدول ۲)، حاکی از آن بود، دهستان بالادربند (سراب نیلوفر) و میان‌دربند

بایستی به توسعه بنیان‌های فضایی و رشد درون‌زای ناحیه‌ای اهتمام ویژه مبذول دارند. همچنین در جدول (۴) ضریب تغییر نیز محاسبه و براساس آن به متغیرها رتبه داده شده است، که رتبه یک به وضعیت اقتصادی و تولیدات روستایی و رتبه دو و سه به متغیرهای وضعیت سرمایه انسانی روستا و دسترسی به زیرساخت‌های فیزیکی اختصاص داده شد و رتبه ۱۱ و ۱۰ به متغیر دسترسی به منابع آموزشی و حمایتی و ثروت و دارایی-های فرد کارآفرین داده شده و بیان می‌کند، این مقیاس‌ها به ترتیب قویترین و ضعیف‌ترین مقیاس‌ها در سنجش سطح توسعه فضایی کارآفرینی پیراشهری می‌باشند. همچنین نمره تأثیر هریک از متغیرها در توسعه کارآفرینی دهستان‌ها محاسبه شد که در دهستان بالادربند به ترتیب نمره کارآفرینی متغیرهای دسترسی به زیرساخت‌های فیزیکی، وضعیت اشتغال، وضعیت درآمد، هنجارهای اجتماعی - فرهنگی، مشارکت و شبکه‌های اجتماعی و وضعیت سرمایه انسانی روستا بیشترین نمره (بالای ۴) را دارا بوده و کمترین نمره نیز به متغیر ثروت کارآفرین داده شد.

در دهستان میان‌دربند هم متغیرهای دسترسی به زیرساخت‌های فیزیکی، متغیر مشارکت و شبکه‌های اجتماعی منطقه‌ای و وضعیت اشتغال روستا دارای بالاترین امتیاز و درجه بودند و در این دهستان نیز ثروت و دارایی فرد کارآفرین دارای کمترین اثر و ضعیف‌ترین متغیر تشخیص داده شد، این نتایج حاکی از آن است که با افزایش زیرساخت‌های فیزیکی روستاها می‌توان زمینه‌های فضایی کارآفرینی پیراشهری را بهبود بخشید. به عبارتی، ارزیابی نتایج نمرات تأثیر زمینه‌های فضایی، بیانگر اهمیت سرمایه‌گذاری در متغیرهایی است که اثرات بازدارنده متغیر کمبود ثروت افراد کارآفرین را تعدیل می‌نماید.

نتیجه‌گیری

طبق نتایج اکثریت کارآفرینان (بیش از ۷۰ درصد) منطقه، تحصیلات تا سطح متوسطه (دیپلم و یا زیردیپلم)

و خصایص توسعه‌ای از شهر به روستا می‌گردد. شبکه‌های ارتباطی نیز در گسترش کارآفرینی در روستاها نقش بسیاری می‌تواند داشته باشد زیرا شبکه‌های ارتباطی بستر جریان کالا، انسان و خدمات که لازمه زندگی بشری است را فراهم می‌سازد و جریان سرمایه و نیروی انسانی را تسهیل می‌کند.

توزیع فضایی روستاهای کارآفرین شهرستان و الگوی استقرار آنها حاکی از آن است که کانون‌های کارآفرینی روستایی شهرستان از نظر فاصله جغرافیایی نسبت به شبکه‌های ارتباطی بین شهری نشان می‌دهد که اغلب روستاهای کارآفرین شهرستان تقریباً در فاصله ۲۰ کیلومتری از شهر قرار گرفته‌اند. در این میان، طبق نتایج، روستاهای چققاقسم و شاهینی به ترتیب با فاصله ۱۰ و ۱۲ کیلومتر از کلانشهر و وفور فعالیت‌های کارآفرینی موفقیت‌آمیز قابلیت تبدیل شدن به سکونتگاه‌ها و مکان‌های تجاری بزرگتر و یا اصطلاحاً توان بازساخت فضایی کارآفرینی را در توسعه شهرستان کرمانشاه دارا هستند. این روستاها می‌توانند به عنوان میان‌ده نقش سر ریز دانش و تکنولوژی را به روستاهای دور افتاده‌تر و کم‌برخوردارتر از توسعه ایفا نمایند. از طرفی، برای روستاهای دور افتاده شبکه ارتباطی بین شهری در توسعه آنها از اهمیت زیادی برخوردار است زیرا، دسترسی به شبکه ارتباطی بین شهری سرعت دسترسی به خدمات، فرصت‌های اقتصادی و بازار را افزایش می‌دهد و زمینه فضایی را برای توسعه کارآفرینی روستایی فراهم می‌سازد. همچنین، نتایج نشان داد کارآفرینی در سکونتگاه‌هایی رشد داشته است که جمعیت در سطح خانوار روستایی بیشتر و سطح تحصیلات کارآفرینان در آنجا بالاتر بوده است. این امر مؤید آن است که محققان رشد جمعیت را موجب پیشرفت تکنولوژی و به ویژه فن‌آوری‌ها و نوآوری‌ها در کشاورزی و عامل عمقی شدن کشت می‌دانند. آنان معتقدند رشد جمعیت، تمرکز فضایی و تراکم جمعیت،

(الهی‌ارخانی) به علت نزدیکی به کلانشهر کرمانشاه و برخوردار بودن بیشتر از کارکردهای شهری توانسته‌اند از پیامدهای فن‌آوری و کشف فرصت‌های اقتصادی استفاده بیشتری کنند، به طوری که ناحیه پیراشهری ۳۸ کارآفرین مجرب شهرستان را در خود جای داده است. دامنه فعالیت‌های کارآفرینی از تنوع شغلی در ۷ حیطه مورد بررسی بود. رشد کسب و کارهای صنعتی به خوبی دیده شد. از این‌رو، می‌توان گفت ناحیه پیراشهری، قابلیت تشکیل خوشه‌های کسب و کار صنعتی، کشاورزی (کاشت زعفران و گلخانه‌ای) با مزیت رقابتی و ظرفیت اشتغالزایی را داراست. میانگین درآمد کارآفرینان بین ۱ تا ۳ میلیون تومان (پایین) و تمایل به خرید محصولات کارآفرینان از سوی مردم روستا در حد متوسط ارزیابی شد. بدین‌سان، با توجه به نتایج بدست آمده می‌توان گفت، در نواحی روستایی دهستان‌های پیراشهری قابلیت بازساخت فضایی کارآفرینی وجود دارد. به عبارتی می‌توان ادعان داشت، طبق نظریه کارآفرینی جدید و جغرافیای اقتصادی نوین، تحول اقتصادی و رشد درون‌زای بخش پیراشهری کلانشهر در طول زمان به سرریز شدن دانش کارآفرینی به نواحی روستایی دور افتاده‌تر کمک می‌کند. به عبارتی پس از تبدیل شدن روستاهای پیراشهری به قطب کارآفرینی، این روستاها نقش مراکز انتقال تکنولوژی با فاصله کمتری را به نواحی روستایی دور افتاده‌تر بازی می‌کنند و سرریز دانش در این نواحی با سرعت و پذیرش اجتماعی بیشتری از سوی کارآفرینان روستایی نواحی دور افتاده اتفاق می‌افتد. همچنین، نتایج نشان داد که فاصله از شهر در توسعه کارآفرینی روستاها نقش مؤثر داشته است. زیرا که تمامی روستاهای کارآفرین پیراشهری کمتر از ۲۰ کیلومتر از مرکز شهرستان (شهر کرمانشاه) استقرار یافته‌اند. شهر مکان نوآوری، خلاقیت و تحول مثبت و کانون توسعه و ترقی محسوب می‌گردد و برقراری ارتباط و پیوند میان فضاهای شهری و روستایی سبب انتقال و اشاعه ویژگی‌ها

✓ بر پایی کسب و کارهای روستایی بایستی با تکیه بر اهداف توسعه پایدار و پذیرش فرهنگی انجام گیرد. یکی از مزیت‌های فعالیت‌های اقتصادی کارآفرینی، هم‌راستا بودن آن با مقولات پایداری و حفظ محیط زیست در عرصه‌های جغرافیایی است. بدین‌سان، برای موفقیت فعالیت‌های کارآفرینی در این منطقه و پذیرش اجتماعی نوآوری از روستاییان نباید محیط فرهنگی و طبیعی دور از نظر قرار گیرد.

وجود بیش از ۵۰ درصدی کسب و کارهای خرد در منطقه حاکی از پذیرش اجتماعی کارآفرینی در نواحی روستایی است که از پیامدهای سیاسی ظهور کارآفرینی محسوب می‌گردد. البته ویژگی‌های بارز کسب و کارهای خرد علاوه بر داشتن تعداد کارکن کمتر از ۱۰ نفر و داشتن سرمایه تولید کمتر، افزایش رقابت و مشارکت در منطقه را به دنبال دارد. برای تداوم این نوع کسب و کارها نیاز به سیاستگذاری، برنامه‌ریزی و هماهنگی دولت برای رشد و توسعه بنگاه‌های اقتصادی خرد و متوسط در کنار گسترش نهادهای مدنی و انجمن‌های کارآفرینان روستایی لازم به نظر می‌رسد.

تقدیر و سپاسگزاری

مقاله حاضر مستخرج شده از بخشی از نتایج طرح پژوهشی دانشگاه لرستان با عنوان "تبیین اثرات کارآفرینی پیراشهری در توسعه شهرستان کرمانشاه" است. نگارنده وظیفه خود می‌داند از همکاری و مساعدت‌های معاونت پژوهشی دانشگاه لرستان در راستای رسیدن به اهداف تحقیق نهایت تقدیر و کمال تشکر و سپاسگزاری را اعلام نماید.

منابع

افراخته، حسن، وحید ریاحی، فرهاد عزیزپور، محمد قاسمی - سیانی. ۱۳۹۵. "تحلیل شبکه‌ای جریان‌های فضایی در

موجب پیشرفت تکنولوژی و عامل مؤثر بر عمقی شدن کشت و افزایش تولیدات کشاورزی در واحد سطح است. بنابراین، با توجه به نتایج می‌توان پیشنهادات کاربردی زیر را ارائه نمود:

✓ با توجه به اینکه بیش از ۵۰ درصد از کارآفرینان موفق پیراشهری را زنان تشکیل می‌دادند، می‌توان با ایجاد انجمن کارآفرینی زنان، توسعه بسترها و ایجاد شرایط و زیرساخت‌های روستایی لازم، پذیرش اجتماعی کارکردهای کارآفرینی در سکونتگاه‌های پیراشهری، حمایت دولت و بخش خصوصی در این بخش با احتمال موفقیت بیشتری همراه خواهد بود.

✓ میانگین سنی کارآفرینان پیراشهری کرمانشاه ۴۱ سال و بیشترین تعداد پاسخگویان مربوط به گروه سنی بین ۳۰ تا ۵۰ سال بود؛ این امر نشان دهنده آن است که بیشتر کارآفرینان روستایی شهرستان کرمانشاه میان‌سال هستند. بنابراین، ایجاد فرصت‌های شغلی برای جوانان روستایی کمتر از ۳۰ سال (مهمترین نیروی کار روستایی) برای حل بحران بیکاری و کاهش مهاجرت از نواحی روستایی، با تأکید بر استفاده از تکنولوژی‌ها و اطلاعات به روز مطابق با علایق شخصی و قابلیت محیطی نواحی روستایی بایستی انجام گیرد.

✓ اکثر کارآفرینان پیراشهری در روستاهای بالای ۲۰ خانوار سکونت داشتند و این امر بدین معنی است که طبق برنامه‌های نوین توسعه روستایی، روستاهایی که بالای ۲۰ خانوار جمعیت دارند دارای دهیاری می‌باشند. با توجه به اهمیت اینکه اکثر کارآفرینان در روستاهای دارای دهیاری سکونت دارند بایستی از دهیاری‌ها که اکثراً از افراد بومی و روستائین منطقه انتخاب می‌شوند در جهت انتقال تکنولوژی و تقویت زیرساخت‌های لازم برای پیشبرد و بهبود فرآیند کارآفرینانه در روستاها بیشتر بهره و استفاده لازم را برد. بهتر است دهیاران از میان کارآفرینان انتخاب گردند.

- Alvarez, S.A., Barney, J.B., 2007. "Discovery and creation: alternative theories of entrepreneurial action". *Strateg. Entrep. J.* 1 (1-2), 11-26.
- Kuratko, D., Hajets .2004. The emergence of entrepreneurship education: development, trends and challenges. *Entrepreneurship: Theory and Practice*.
- Mackeever, E., Jack, S., Anderson, A., 2014. Embedded entrepreneurship in the creative reconstruction of place. *J. Bus. Ventur.* (in press).
- Markley. D. M.; 2005. "local Strategies for Responding to Rural Restructuring: The Role of Entrepreneurship"; *Globalization and Restructuring in Rural America Conference ERS-USDA June 6, 2005 Washington. D.C.*
- Markley, Deborah M. 2002. "Entrepreneurship in Rural America; Prepared for the NCSL Rural Development Task Force"; *Center for Rural Entrepreneurship*.
- Muller, S. 2013. "ENTREPRENEURSHIP AND REGIONAL DEVELOPMENT: ON THE INTERPLAY BETWEEN AGENCY AND CONTEXT". A PhD thesis submitted to Business and Social Sciences, Aarhus University. P, 220.
- Suddaby, Roy; Bruton, Garry D; Si, Stevwn .2015. "Entrepreneurship through a qualitative lens: Insights on the construction and/or discovery of entrepreneurial opportunity", *Journal of Business Venturing Elsevier*, vol. 30(1), pages 1-10. <https://doi.org/10.1016/j.jbusvent.2014.09.003>
- نواحی روستایی؛ مورد مطالعه: بخش‌های بن‌رود و جلگه در شهرستان اصفهان". فصلنامه توسعه پایدار محیط جغرافیایی. سال اول. شماره دوم. صص ۴۸-۳۵.
- حقیقی مطلق، زهرا. ۱۳۹۷. "دگرگونی‌های ساختاری - کارکردی سکونتگاه‌های روستایی پیراشهری با تأکید بر پدیده خزش شهری". پایان‌نامه دوره کارشناسی‌ارشد رشته جغرافیا و برنامه‌ریزی شهری، دانشکده علوم زمین، دانشگاه شهید بهشتی.
- خرم‌بخت، احمدعلی. ۱۳۹۶. "تعیین راهبردهای توسعه کارآفرینی در روستاهای پیراشهری: مطالعه موردی روستاهای پیرامون شهر لار". فصلنامه روستا و توسعه. سال ۲۰. شماره ۳. صص ۸۳-۶۵.
- فصیحی، حبیب‌اله. ۱۳۹۷. "تحلیل نقش کلان شهرها در ساختار اقتصادی روستاهای پیراشهری مورد: روستای گلحصار در شهرستان ری". فصلنامه اقتصاد فضا و توسعه روستایی. سال هفتم. شماره دوم (پیاپی ۲۴). صص ۱۲۶-۱۰۷.
- طالشی، مصطفی؛ اسدالله حیدری. ۱۳۹۶. "موانع شکل‌گیری شبکه منطقه‌ای در فرآیند دگرگونی کالبدی - فضایی سکونتگاه‌های روستایی مورد: سکونتگاه‌های ناحیه هشترود - چاراویماق (آذربایجان شرقی)". فصلنامه برنامه‌ریزی توسعه کالبدی. دوره ۴، پیاپی ۸. صص ۱۱۴-۱۰۱.
- گریوانی، فاطمه، مجید درخشانی و رضا بهمن‌پور. ۱۳۹۳. "بررسی میزان تأثیر مؤلفه‌های فضای کسب و کار بر محیط کسب و کار استان خراسان شمالی". کنفرانس بین-المللی توسعه و تعالی کسب و کار، تهران ۲۶ آذر ماه ۱۳۹۳. ص ۱۵۴.
- مطیعی‌لنگرودی، سیدحسین. ۱۳۹۰. برنامه‌ریزی روستایی با تأکید بر ایران. انتشارات دانشگاه فردوسی مشهد.
- منش‌زاده، رحمت‌الله و مظفر صادقی. ۱۳۸۹. "تحولات فضایی روستاهای پیرامون شهر با تأکید بر تعامل روستا - شهری در روستاهای پیرامون ممسنی". چشم‌انداز جغرافیایی، شماره ۵، پیاپی ۱۲. صص ۱۳۷-۱۱۸.
- مهندسان طرح و آمایش. ۱۳۹۵. "خلاصه گزارش مهندسان طرح و آمایش استان کرمانشاه".