



اثرات گردشگری در تحولات سکونتگاه‌های پیراشهری شهرستان ایزده

دریافت مقاله: ۱۳۹۹/۰۴/۰۴

پذیرش نهایی: ۱۳۹۹/۰۷/۱۲

صفحات: ۱۱۱-۱۲۸

مسعود صفری علی اکبری؛ استادیار گروه جغرافیا، دانشکده علوم اجتماعی، دانشگاه پیام نور، تهران، ایران.
حجت‌الله صادقی؛ دکتری گروه علوم جغرافیا و برنامه‌ریزی روستایی، دانشکده علوم جغرافیایی و برنامه‌ریزی، دانشگاه اصفهان، اصفهان، ایران.

چکیده

برخی از روستاهای پیراشهری به دلیل ظرفیت‌ها و جاذبه‌های گردشگری، از جایگاه مناسبی برخوردار هستند. این جایگاه به واسطه اثرات توسعه گردشگری است. شناخت بهتر این اثرات می‌تواند به توسعه این روستاها و شهر حوزه نفوذ منجر شود. هدف این تحقیق بررسی اثرات گردشگری در تحولات سکونتگاه‌های پیراشهری به صورت مطالعه موردی، روستای گردشگری کولفرج در شهرستان ایزده است. تحقیق توصیفی-تحلیلی و مبتنی بر مطالعات میدانی با استفاده از ابزار پرسش‌نامه است. جمعیت روستا بالغ بر ۱۱۸۹ نفر بوده که حجم نمونه ۲۹۰ نفر محاسبه و پرسشگری در این روستا انجام شد. آلفای کرونباخ بیشتر از ۰/۷۰ محاسبه شد. نتایج آزمون پارامتریک میانگین‌ها نشان داد که بیش از ۷۲/۴ درصد افراد نسبت به ورود گردشگر به روستا رضایت‌مندی مناسبی دارند. همچنین این آزمون از افزایش درآمدها با میانگین ۴/۰۲ و ایجاد فرصت‌های شغلی با میانگین ۳/۹۱ از مهم‌ترین دلایل نگرش مثبت مردم به گردشگری اشاره دارد. آزمون ویلکاکسون به معناداری تفاوت در ورود گردشگر از شهر ایزده، استان و استان‌های هم‌جوار به روستا، بعد از دهه ۹۰ اشاره دارد. البته برای شاخص افزایش ورود گردشگر خارجی، این تفاوت وجود ندارد. نتیجه آزمون تی تک‌نمونه‌ای در سطح معناداری کمتر از ۰/۰۵ نشان داد بیشترین اثر اجتماعی مربوط به کاهش مهاجرت و تثبیت جمعیت با میانگین ۳/۸۹ و افزایش خانه‌های دوم در روستا با میانگین ۳/۸۳ است. بیشترین تأثیر از نظر اقتصادی در سطح معناداری کمتر از ۰/۰۵ مربوط به شاخص افزایش فرصت‌های شغلی با میانگین ۳/۹۸ و گسترش مشاغل خدماتی با میانگین ۳/۶۱ بوده است. شاخص ورود دلالان شهری در بحث زمین با میانگین ۳/۵۱ به عنوان یکی از اثرات منفی اقتصادی گردشگری است. بیشترین اثر کالبدی گردشگری در روستا مربوط به شاخص نگهداری و مرمت آثار تاریخی با میانگین ۴/۱۳ است. باروتق گردشگری میزان تعاملات و پیوندهای روستایی-شهری نیز افزایش یافته است.

واژه‌های کلیدی:

گردشگری، تحولات مکانی-فضایی، سکونتگاه‌های پیراشهری، شهرستان ایزده.



در قرن حاضر، گردشگری به عنوان فعالیت پررونق و دامنه دار، در فضاهای روستایی دارای اثرات متنابهی است. از ویژگی‌های خاص نظام اثرات گردشگری به‌ویژه در فضاهای روستایی این است که دامنه‌ی اثرگذاری متنوعی از قبیل اقتصادی، اجتماعی، فرهنگی، سیاسی، نهادی و محیط‌زیستی دارد و همچنین بسته به موقعیت‌های مکانی گوناگون، می‌تواند شدت و جهت تغییرات و تحولات متفاوتی داشته باشد (جوان و همکاران، ۱۳۹۸: ۵۷). گردشگری در کشورهای مختلف نقش مهمی را ایفاء می‌نماید و این بعد از توسعه همواره اثرات قابل توجهی را در ابعاد مختلف اقتصادی، اجتماعی و زیست محیطی شکل داده است (Balan & Burghilea, 2015: 276). در حقیقت بسیاری از برنامه‌ریزان و سیاست‌گذاران توسعه از فعالیت‌های گردشگری به عنوان رکن اصلی توسعه یاد می‌کنند (عناستانی و همکاران، ۱۳۹۸: ۱۲۱؛ صفری و صادقی، ۱۳۹۸: ۵۹). به گونه‌ای که امروزه نقش آن‌ها در اقتصاد روستایی کاملاً تعیین کننده و مؤثر است (Nowak & Gwiazdinska, 2014: 54). اما باید توجه داشت در فقدان برنامه‌ریزی مناسب و جامع‌نگر این پدیده می‌تواند برخی مشکلات را عمیق‌تر کرده و یا خود مسائل جدیدی را به وجود آورد (Timothy, 2005: 43). تحقیقات متعددی به آشکار کردن اثرات اقتصادی، اجتماعی، فرهنگی و زیست محیطی این فعالیت پرداخته‌اند. عمده تحقیقات صورت گرفته نشان می‌دهد که گردشگری یک عامل بزرگ اقتصادی است که قادر است معیشت روستا را دگرگون سازد (Sharpley, 2002: 233؛ Briedenhann, 2004: 71) و ابزار ارزشمندی برای تنوع بخشی به اقتصاد روستا به شمار می‌رود. گردشگری سبب تغییرات ناگهانی در اقتصاد و معیشت مردم می‌شود و در درازمدت باعث تحولات گسترده اقتصادی دیگری می‌شود (محمدی و همکاران، ۱۳۹۱: ۲۷۹). تأثیرات اجتماعی و فرهنگی آن نیز دارای دو وجه مثبت و منفی است. این تأثیرگذاری در زمینه‌های مختلف آداب و رسوم، ارزش‌ها، رفتارهای جامعه میزبان، ناهنجاری‌ها و... نمود پیدا می‌کند (Byeonge and Yooshik, 2009: 104).

گردشگری روستایی در چارچوب برنامه‌ریزی منطقه‌ای بر پایه منطقه‌بندی گردشگری روستایی و با توجه به رهیافت‌های اقتصادی، اجتماعی-فرهنگی و زیست محیطی می‌تواند به عنوان عاملی مهم در توسعه همه‌جانبه روستایی و در مقیاس وسیع‌تری به عنوان یک عامل در توسعه منطقه‌ای نقش مهمی را ایفاء نماید (khani, 2009: 13). با توجه اثراتی که گردشگری در دو دهه اخیر در اقتصاد کشورهای توسعه یافته به‌ویژه بخش روستایی ایفاء نموده و اثرات اقتصادی سودآوری برای آن‌ها به همراه داشته است، می‌توان آن را یک رویکرد مطلوب در راستای پوشش ضعف‌های دیگر بخش‌های اقتصادی قلمداد نمود (Wang & Yotsumoto, 2019: 190). زیرا گردشگری روستایی زنجیره‌ای از فعالیت‌های اقتصادی، خدماتی را به وجود آورده و اهرم ایجاد تعداد زیادی از فعالیت‌های اقتصادی است (خیاطی، ۱۳۸۲: ۳۲). بخش از گردشگری روستایی به روستاهای پیرامون شهری مربوط می‌شود که به دلیل جاذبه‌های تاریخی، طبیعی، تفریحگاهی و به عنوان خانه‌های دوم همواره نقش اساسی را ایفاء نموده‌اند و به واسطه همین نقش جایگاه متفاوتی را داشته‌اند.

گردشگری روستاهای پیرامون به عنوان تفریحگاهی برای گذراندن اوقات فراغت شهروندان محسوب شده و پاسخگوی تقاضای گردشگران در بازار گردشگری شناخته می‌شود. این گونه از گردشگری در سفر به مناطق روستایی در نزدیک شهرها در ارتباط مستقیم با روستاهای واقع در پیرامون شهر قرار دارد نشان‌دهنده گردشگری در مقیاس خرد است که بیشتر در ارتباط دو متغیر طبقات اجتماعی و ابعاد فضایی-زمانی قرار دارد (Byeonge & Yooshi, 2009: 101). به همین

دلیل روستاهای پیرامون کلان‌شهرها و شهرها به دلیل دارا بودن قابلیت‌های طبیعی به‌عنوان مقاصد برای گردشگری درمقیاس خرد برگزیده می‌شوند. گردشگری روستایی پیرامون شهرها سبب آن گردیده که رویکرد توسعه بر مبنای شناخت زیرساخت‌های طبیعی، پتانسیل نیروی انسانی و تاریخی روستاها واقع در پیرامون شهرها و در نظر گرفتن مزیت نسبی متنوع سازی اقتصاد روستایی مورد توجه قرار گیرد. از روستاهای پیرامون شهرها به‌عنوان سرمایه‌ی پیرامون شهر یاد می‌شود (Counterside Agency, 2002: 16)؛ چراکه گردشگری این روستاها نه تنها برای خود روستاییان بلکه برای جامعه شهری نیز تأثیرات مناسبی دارند. (su, 2011: 1439). همچنان که پرمانیک و انکدجیا (۲۰۱۸) به اثرات مثبت گردشگری از جمله رونق خدمات، ایجاد شغل و درآمدهای جدید برای جامعه روستایی و همچنین تأثیرات زیست‌محیطی منفی آن اشاره کرده‌اند. ماتروویا و همکاران (۲۰۱۷) تأکید داشته‌اند که گردشگری منافع قابل توجهی را در سطح خرد و یا شخصی به ارمغان آورده است و میزان وابستگی به مکان افزایش یافته است. لینلا و همکاران (۲۰۱۵) به اثرات منفی زیست‌محیطی گردشگری بر روستا اشاره می‌کنند و بر این باورند که بایستی اثرات اقتصادی گردشگری در روستا مدیریت شود بلسیک و همکاران (۲۰۱۴) به اثر و تغییرات گردشگری در رفاه اجتماعی ساکنان اشاره می‌کنند. لترفرنچی و جیانتهو (۲۰۱۴) به اثرات اقتصادی گردشگری اشاره و گردشگری را دلیلی برای رونق مجدد بخش کشاورزی از طریق ایجاد مزارع نمونه می‌دانند. سگوری و همکاران (۲۰۱۴) به نقش گردشگری روستایی در ایجاد ظرفیت‌های مختلف توسعه از جمله کشاورزی اشاره می‌کند و گردشگری را دلیلی برای توسعه مزارع می‌دانند. کریمی‌نیا و همکاران (۲۰۱۴) به اثرات تغییر کاربری زمین، استفاده از انرژی، تغییر ادراک مردم و... اشاره می‌کنند. عنیالی و همکاران (۱۳۹۷) نشان دادند که توسعه گردشگری سبب تأثیرگذاری مثبت در شاخص‌های اقتصادی، اجتماعی و کالبدی و تأثیرگذاری منفی در شاخص زیست‌محیطی گردیده است. مهردانش و نوری (۱۳۹۷) نتیجه گرفتند که مشارکت مردم، جاذبه‌های گردشگری، گسترش خدمات و تبلیغات نقش مهمی در توسعه گردشگری داشته است. صیده و اشراقی سامانی (۱۳۹۵) اثرات اجتماعی-اقتصادی را مهم‌ترین اثرات گردشگری در توسعه روستایی دانسته‌اند. ذال و همکاران (۱۳۹۵) به بعد اقتصادی گردشگری تأکید کرده‌اند و اثرات این بخش را بر جامعه محلی پررنگ‌تر دانسته‌اند. بهرامی (۱۳۹۵) تقویت اقتصاد منطقه از طریق رونق بازارچه، افزایش کیفیت زندگی و حل معضل بیکاری را مهم‌ترین اثرات گردشگری ذکر نموده است. امینی و همکاران (۱۳۹۴) تأثیرات مثبتی را برای توسعه گردشگری متصور هستند و به تغییر و اثرات اقتصادی گردشگری اشاره داشته‌اند.

این موضوع توجه به گردشگری در مقیاس خرد را در دو بعد ضروری می‌سازد. بعد اول مربوط به مبدأ گردشگر یعنی شهرها و توجه به موضوع گذراندن اوقات فراغت و سطح‌بندی پراکنش فضایی این امر در رابطه با متغیرهای مربوطه است. بعد دوم مربوط به روستاهای پیرامونی است که به‌عنوان مقاصد گردشگری روستایی محسوب می‌شوند و نیازمند یک نگرش منطقه‌ای و توجه به مکان جغرافیایی در ارتباط با برنامه‌ریزی، اشتغال، درآمد و پایداری است (جوان و

1. Pramanik & Ingkadijaya

2. Monterrubio et al

3. Linela et al

4. Blesic

5. Lanfranchi & Giannetto

6. Sgroi et al

سقای، ۱۳۸۳: ۱۱۰). به همین دلایل امروزه گردشگری روستاهای پیراشهری اهمیت دوچندان دارد؛ چراکه جدا از اینکه روستای موردنظر جاذبه گردشگری داشته باشد یا نه، شهرنشینان از این روستاها به‌عنوان مرکزی جهت گذراندن اوقات فراغت استفاده می‌نمایند. حال در صورتی که روستای پیراشهری جاذبه‌های تاریخی، فرهنگی و طبیعی ویژه‌ای داشته باشد که اهمیت بخش گردشگری آن دوچندان می‌شود و فرصت برنامه‌ریزی در این زمینه کاملاً مهیا است. روستای مورد مطالعه این تحقیق در زمره این روستاها قرار دارد که علاوه بر موقعیت جغرافیایی آن، از ظرفیت‌ها و جاذبه گردشگری خاصی نیز برخوردار است.

آمار موجود نشان می‌دهد که در سال ۱۳۹۴ حدود ۸۱۲۳ نفر از شهرستان ایزه بازدید نموده‌اند که سهم روستاها حدود ۲۱۳۴ نفر بوده است. در سال ۱۳۹۷ نیز آمار ثبت‌شده برابر با ۸۵۴۶ نفر می‌باشد که تقریباً ۲۲۳۴ نفر از روستاها بازدید نموده‌اند. آماری که میزان درآمد را نشان دهد وجود ندارد اما در زمینه اشتغال، مشاغل خدماتی در سطح روستاها ایجاد شده که بیشتر این خدمات حدود ۱ تا ۲ نفر را مشغول به فعالیت نموده است (اداره کل میراث فرهنگی، صنایع دستی و گردشگری شهرستان، ۱۳۹۸).

در پیرامون شهر ایزه روستاهای بسیاری وجود دارد که از توان گردشگری مناسبی با توجه به جاذبه‌های تاریخی برخوردار هستند. روستای کولفرح یکی از این روستاهای پیرامونی است که از نظر گردشگری جایگاه ویژه‌ای دارد. این جایگاه ویژه به دلیل وجود آثار و کتیبه‌های برجای مانده از دوره عیلامی‌ها است که سالانه گردشگران بسیاری را جذب می‌نماید. ورود گردشگران به این روستا تغییرات گسترده‌ای را از نظر بخش خدمات به وجود آورده که شامل خانه برمگردی و مسافر، رستوران و مراکز خدماتی دیگر می‌شود. همچنین دگرگونی‌های اقتصادی از نظر اشتغال‌زایی، ایجاد درآمدهای جدید و افزایش تعاملات مردم روستا با شهرنشینان و گردشگران از دیگر تحولات توسعه گردشگری محسوب می‌شود.

نکته دیگر اینکه به واسطه فاصله مکانی با شهر ایزه، تمایل مردم شهرنشین برای بازدید از این روستا و آثار تاریخی بیشتر می‌شود و تعداد خانه‌های دوم نیز در حال افزایش است. روستای کولفرح دچار تغییرات گسترده‌ای در طی دهه گذشته شده و این موضوع ضرورت مطلب را نشان می‌دهد که نقش و اثرات گردشگری در زمینه توسعه این روستا مورد کنکاش و بررسی قرار گیرد و میزان تغییرات و تحولات متأثر از نقش گردشگری به خوبی شناخته شود. بنابراین هدف این تحقیق بررسی نقش گردشگری در تحولات روستای پیراشهری کولفرح به‌عنوان یک روستا با جاذبه گردشگری تاریخی است.

سؤالات تحقیق این‌گونه مطرح می‌شود که: ۱- آیا مردم از ورود گردشگر به روستا رضایت دارند؟ ۲- مهم‌ترین دلایل مثبت مردم روستا نسبت به گردشگری چیست؟ ۳- آیا میزان ورود گردشگر به روستا در قبل و بعد از سال ۱۳۹۰ (سال مبدأ تغییرات) تغییری داشته است؟ ۴- اثرات اقتصادی، اجتماعی و کالبدی-زیست‌محیطی گردشگری در روستای پیراشهری کدام هستند؟ ۵- آیا بین گروه‌های جمعیتی از نظر اثرات گردشگری در روستای پیراشهری تفاوت معناداری وجود دارد؟

روش‌شناسی

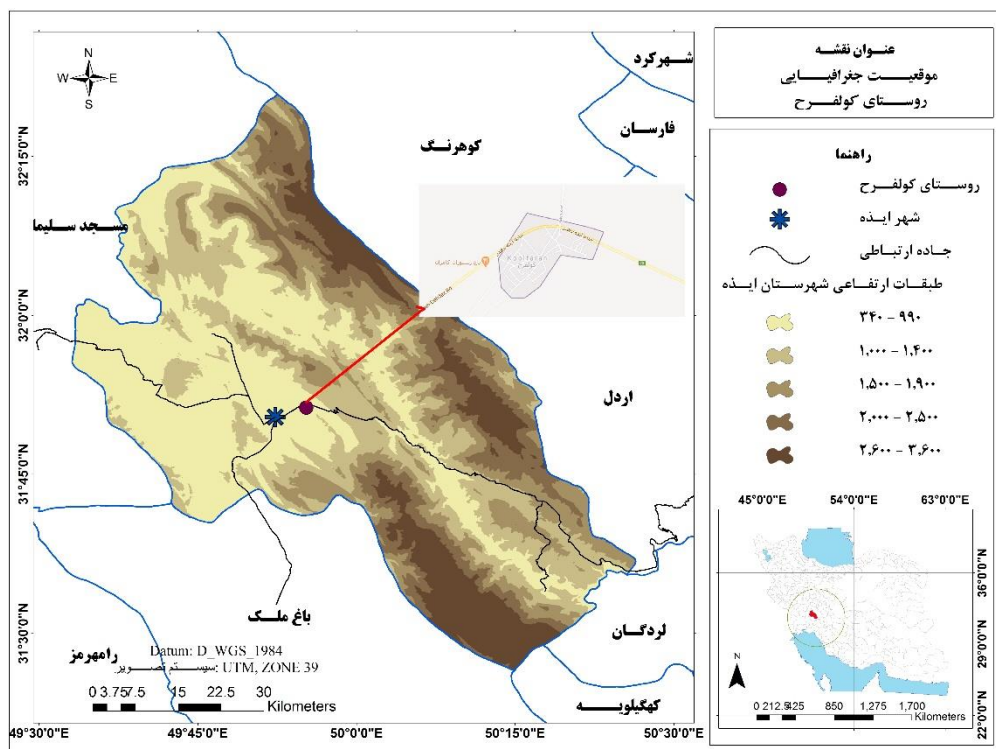
این پژوهش توصیفی-تحلیلی و از نوع کاربردی است. ابزار پژوهش، پرسش‌نامه است. شاخص‌ها و گویه‌ها در چارچوب پژوهش حاضر، متناسب با تحقیقات گردشگری با جستجو در مقالات خارجی و داخلی جمع‌بندی شده‌اند. روایی محتوایی آن‌ها از طریق جامعه‌نخبگان بالغ بر ۱۰ نفر (اساتید و دانشجویان دکتری) بررسی و پایایی نیز از طریق آلفای کرونباخ انجام شد. پایایی آن نیز از طریق ضریب آلفای کرونباخ مورد تأیید قرار گرفت که میزان ضریب برای بخش‌های مختلف از جمله نگرش مردم نسبت به گردشگری برابر با ۰/۸۳، میزان گردشگر ورودی ۰/۷۹، اثرات اقتصادی، اجتماعی و کالبدی-زیست محیطی به ترتیب برابر با ۰/۸۴، ۰/۸۲ و ۰/۸۶ محاسبه شده است. جامعه آماری این تحقیق را ساکنان روستای کهباد(کولفرح) که بالغ بر ۱۱۸۹ نفر بوده، تشکیل داده است. حجم نمونه با استفاده از فرمول کوکران بالغ ۲۹۰ نفر محاسبه شد. نمونه‌گیری در سطح فرد به صورت تصادفی (اتفاقی) انجام شده است. برای تجزیه و تحلیل داده‌ها نیز از نرم‌افزار SPSS استفاده شد. آزمون‌های تحقیق نیز شامل آزمون تی تک‌نمونه‌ای، کروسکال-والیس و ویلکاکسون است.

جدول ۱. متغیرها و شاخص‌های تحقیق

متغیر	شاخص
نگرش مردم نسبت به ورود گردشگر	ایجاد فرصت‌های شغلی، تثبیت جمعیت، رونق ساخت‌وساز، گسترش خدمات رفاهی، افزایش درآمدها، سایر(بهبود کیفیت روستا، ارزش زمین و...)
میزان گردشگر ورودی	گردشگر ورودی از شهر ایده به روستا، گردشگر ورودی از استان خوزستان به روستا، گردشگر ورودی از استان‌های دیگر به روستا، گردشگر خارجی(کشورهای خارجی) به روستا
اقتصادی	افزایش ارزش زمین و املاک، ایجاد و تنوع‌بخشی درآمدها، افزایش فرصت‌های شغلی، تمایل افراد به سرمایه‌گذاری، افزایش سطح رفاه ساکنان، گسترش مشاغل خدماتی(خوراکی‌فروشی، رستوران و...)، ایجاد خانه‌های بوم‌گردی و مسافر، فروش صنایع دستی(لباس محلی، قالیچه و...)، رونق ساخت‌وساز و مسکن، افزایش حمل‌ونقل بین شهر و روستا، افزایش تبادلات اقتصادی و خرید از شهر، ورود دلالتان شهری در بحث زمین، مراجعه ساکنان شهر به روستا جهت مشاغل خدماتی، افزایش تسهیلات بانکی مربوط به گردشگری، افزایش جایگاه کشاورزی، فرصت شغلی جدید در محوطه تاریخی کولفرح، افزایش فرآوری محصولات لبنی و محلی
اجتماعی	افزایش تعامل ساکنان شهر با روستا، بهبود درک روستاییان از گردشگر و گردشگری، بهبود خدمات اجتماعی(بهداشتی، آموزشی و...)، افزایش شهرت روستا، افزایش حس تعلق مکانی، کاهش مهاجرت و تثبیت جمعیت، تبادل فرهنگی بین ساکنان و گردشگران، شلوغ شدن روستا و کاهش آرامش، توجه و تأکید بیشتر مسئولین به گردشگری روستا، افزایش خانه‌های دوم در روستا، مراجعه گردشگران شهر ایده به روستا، افزایش سفرهای ساکنان شهر ایده به روستا
کالبدی-زیست محیطی	نگهداری، مرمت و بهبود آثار تاریخی، نگهداری، مرمت و بهبود راه‌ها و دسترسی‌ها، بهبود کیفیت بهداشتی روستا، اجرای طرح جمع‌آوری زباله، افزایش آلودگی صوتی به دلیل جاده ارتباطی، تغییر کاربری کشاورزی به مسکونی و خدماتی، تخریب محیط‌زیست روستا و پیرامون آن، کمیت و کیفیت آب آشامیدنی، ایجاد و افزایش فضاهای سبزی، تغییر معماری و مصالح ساختمانی به مدرن، سخت‌گیری در قوانین ساخت‌وساز

شهرستان ایده در استان خوزستان قرار دارد. از مهم‌ترین آثار گردشگری آن می‌توان به اشکفت سلمان، روستای کولفرح(کهباد)، روستای شیوند و کتیبه‌های آن، خونگ اژدر، تالاب میانگران، شیمن و تپه‌های باستانی اشاره نمود. فاصله روستا کهباد(کولفرح) تا شهر ایده حدود ۳ کیلومتر است و این فاصله مکانی فضای جغرافیایی خاصی را در کنار

موضوع گردشگری برای این روستا ایجاد نموده است. گردشگری این روستا به دلیل وجود کتیبه‌ها یا سنگ‌نگاره کولفرح است که شامل ۶ نقش برجسته مربوط به دوران عیلامیان (ایلام کهن) است. همین جاذبه سبب شده که سالانه گردشگرانی بسیاری از این روستا بازدید کنند و خدمات مختلف تفریحی و رفاهی نیز شکل بگیرد. جمعیت این روستا بر اساس سرشماری نفوس و مسکن ۱۳۹۵، بالغ ۱۱۸۹ نفر و ۲۹۰ خانوار بوده است (مرکز آمار ایران، ۱۳۹۵). این در حالی است که در سال ۱۳۸۵ جمعیت بالغ بر ۱۴۴۸ نفر بوده (مرکز آمار ایران، ۱۳۸۵) که نشانگر روند افزایشی جمعیت در طی ۱۰ سال گذشته است (شکل ۱).



شکل ۱. موقعیت روستای گردشگری کولفرح (کهباد) در شهرستان ایذه

یافته‌های تحقیق

آمار پاسخگویان نشان می‌دهد از نظر سنی حداقل سن برابر با ۲۴ سال و حداکثر برابر با ۶۲ سال بوده است. ۵۸ درصد را مردان و ۴۲ درصد را زنان شامل شده‌اند. از نظر تحصیلات ۳۶ درصد دارای دیپلم، ۲۵ درصد لیسانس، ۵ درصد کارشناسی ارشد، ۲ درصد دکتری و مابقی را پایین‌تر از دیپلم تشکیل داده‌اند (جدول ۲). بررسی این متغیرها در سطح نمونه نشان می‌دهد که از تمامی افراد با توجه به سن، جنس و سطح تحصیلات پرسشگری انجام شده که این موضوع می‌تواند در تعمیم بهتر نتایج و داده‌های جمع‌آوری شده مؤثر باشد. در حقیقت هر چه توزیع نمونه بر اساس متغیرهای ذکر شده مناسب‌تر باشد، نتایج قابلیت تعمیم و تأکید بیشتری دارند.

جدول ۲. ویژگی‌های اجتماعی نمونه مطالعه شده

درصد	فراوانی	-	-
۵۸	۱۶۸	مرد	جنس
۴۲	۱۲۲	زن	
۲۲/۴	۶۵	۳۵-۲۴	رده سنی (سال)
۲۶/۲	۷۶	۴۵-۳۶	
۳۳/۷	۹۸	۵۵-۴۶	
۱۷/۵	۵۱	۶۴-۵۶	
۳۲	۹۳	پایین تر از دیپلم	تحصیلات
۳۶/۲	۱۰۵	دیپلم	
۲۴/۸	۷۲	لیسانس	
۴/۸۲	۱۴	کارشناسی ارشد	
۲/۰۶	۶	دکتری	

ویژگی‌های اقتصادی نمونه نشان می‌دهد که مشاغل خدمات ۲۷ درصد مشاغل را شامل می‌شود. بخش زیادی از این مشاغل به واسطه گردشگری روستا ایجاد شده است. بخش کشاورزی با ۲۵ درصد در رتبه دوم قرار دارد. بیشترین درصد درآمد ماهانه مربوط به افراد با ۱ تا ۲ میلیون تومان با ۳۹ درصد است. حدود ۳۰ درصد افراد نیز دارای درآمد بین ۲ تا ۳ میلیون تومان در ماه هستند (جدول ۳). توزیع نمونه بر اساس دو متغیر بررسی شده نشان می‌دهد که از وضعیت مناسبی برخوردار بوده و به نظر می‌رسد که از نظر شغلی و درآمد، گردشگری تأثیر مطلوبی داشته است.

جدول ۳. ویژگی‌های اقتصادی نمونه مطالعه شده

درصد	فراوانی	میزان درآمد (تومان)	درصد	فراوانی	شغل
۳۹	۱۱۲	۱-۲ میلیون	۱۱	۳۲	دولتی
۳۰	۸۷	۲-۳ میلیون	۲۵	۷۲	کشاورز
۲۰	۵۷	۳-۴ میلیون	۲۲	۶۴	دامدار
۱۱	۳۴	۴-۵ میلیون تومان	۲۷	۷۸	خدماتی
-	-	-	۱۵	۴۴	سایر

مأخذ؛ یافته‌های پژوهش، ۱۳۹۹

سنجش رضایت‌مندی مردم از ورود گردشگر

از مهم‌ترین موضوعات بررسی شده، سنجش دیدگاه مردم نسبت به ورود گردشگران به روستا است. نتایج نشان می‌دهد که حدود ۴۲/۴ درصد افراد نسبت به ورود گردشگران به روستا رضایت‌مندی زیاد و ۳۰ درصد نیز رضایت خیلی زیاد داشته‌اند. همچنین ۱۲/۴ درصد سطح رضایت خود را متوسط ابراز داشته‌اند. ۹/۳۱ درصد گزینه کم و ۵/۸۶ درصد نیز گزینه خیلی کم را انتخاب نموده‌اند. بنابراین می‌توان نتیجه گرفت که بیش از ۷۲/۴ درصد افراد نسبت به ورود گردشگر به روستا و اثراتی که آن‌ها می‌توانند به دنبال داشته باشند، رضایت‌مندی مطلوبی دارند. در حقیقت از ورود گردشگر استقبال می‌کنند. ۱۵/۱۷ درصد نیز رضایت‌مندی کمی از این موضوع دارند. به‌طور کلی مردم روستای کولفرح از ورود گردشگران استقبال کرده و نسبت به این موضوع، موضع‌گیری مثبتی را نشان داده‌اند (جدول ۴).

جدول ۴. سنجش دیدگاه مردم نسبت به ورود گردشگران به روستا

گزینه	فراوانی	درصد
خیلی زیاد	۸۷	۳۰
زیاد	۱۲۳	۴۲/۴
متوسط	۳۶	۱۲/۴
کم	۲۷	۹/۳۱
خیلی کم	۱۷	۵/۸۶
جمع	۲۹۰	۱۰۰

مأخذ؛ یافته‌های پژوهش، ۱۳۹۹

سنجش نگرش مردم نسبت به گردشگری

مهم‌ترین دلایل نگرش مثبت مردم نسبت به گردشگری و گردشگران نیز بررسی شد. نتایج آماری گویای این مطلب است که افزایش درآمدها با میانگین ۴/۰۲، به‌عنوان مهم‌ترین عامل یا دلیل توسط ساکنان روستا مطرح شده است. در حقیقت آن‌ها به واسطه نقشی که گردشگری در زمینه تنوع‌بخشی به درآمدها داشته است، نسبت به آن دیدگاه مثبتی دارند. ایجاد فرصت‌های شغلی با میانگین ۳/۹۱ در رتبه دوم این اولویت‌بندی قرار گرفته است و افراد ابراز داشته‌اند که گردشگری مشاغل جدیدی را فراهم نموده و به تنوع‌بخشی مشاغل کمک نموده است. گسترش خدمات رفاهی با میانگین ۳/۸۵ و همچنین رونق ساخت‌وساز با میانگین ۳/۸۰ از دیگر دلایل قابل ذکر مردم نسبت به نگرش مثبت آن‌ها به گردشگری و گردشگران به شمار می‌رود. همچنین از آنجا که گردشگری به تثبیت جمعیت و کاهش مهاجرت روستاییان به شهر کمک نموده است، نمونه مورد مطالعه این عامل را نیز با میانگین ۳/۷۷ به‌عنوان یکی از دلایل مثبت آن‌ها نسبت به گردشگری ذکر نموده‌اند. جدا از موارد ذکر شده، ۳/۳۴ درصد نیز سایر عوامل را تأثیرگذار دانسته‌اند که می‌تواند به تأثیر گردشگری در ارزش زمین و بهبود کیفیت روستا اشاره نمود. میانگین کلی دلایل ذکر شده در جدول (۵) نیز برابر با ۳/۷۸ است که نشانگر اهمیت این دلایل در زمینه نگرش مثبت مردم روستایی نسبت به گردشگری است.

جدول ۵. سنجش مهم‌ترین دلایل نگرش مثبت مردم نسبت به گردشگری و گردشگران

گویه	انحراف معیار	میانگین
ایجاد فرصت‌های شغلی	۱/۴۵	۳/۹۱
تثبیت جمعیت	۰/۹۸۷	۳/۷۷
رونق ساخت‌وساز	۱/۰۹	۳/۸۰
گسترش خدمات رفاهی	۱/۵۶	۳/۸۵
افزایش درآمدها	۱/۱۲	۴/۰۲
سایر (بهبود کیفیت روستا، ارزش زمین و...)	۱/۰۶	۳/۳۴
جمع	-	۳/۷۸

مأخذ؛ یافته‌های پژوهش، ۱۳۹۹

میزان گردشگران ورودی به روستا (قبل و بعد از سال ۱۳۹۰)

آمار دقیقی که بتوان میزان گردشگر را بر اساس آن در سال‌های مختلف گزارش کرد، وجود نداشته است. بر همین اساس برای سنجش تغییرات مبتنی بر دیدگاه نمونه مورد مطالعه، سال مقایسه تغییرات را سال ۱۳۹۰ انتخاب شده است.

در سال ۱۳۹۰، نسبت به مرمت آثار تاریخی روستا اقدام شده و در این مجموعه گردشگری نیز خدمات مختلفی ارائه و روند ورود گردشگر نیز افزایش یافت. بر همین مبنا این سال به عنوان سال مقایسه استفاده شده است. با توجه به نرمال نبودن داده‌ها در این قسمت از آزمون ویلکاکسون استفاده شده است (جدول ۶). این آزمون آماری به منظور انجام بررسی دو نمونه وابسته یا انطباق بین دو نمونه به کار گرفته می‌شود. بررسی میزان گردشگر ورودی به روستا در دو دوره قبل و بعد از سال ۱۳۹۰ انجام شد؛ چراکه از دهه ۹۰ تقریباً روند گردشگری این روستا قوت گرفته است.

برای بررسی این شاخص، چهار نوع گردشگر ورودی به روستا ارزیابی شد. وضعیت هر یک از این شاخص‌ها، نشانگر اهمیت آن‌ها در تغییرات به وجود آمده در زمینه درآمد‌ها، ایجاد مشاغل جدید، امکانات و... است. نتایج آزمون در تمامی شاخص‌ها به جز در زمینه شاخص گردشگر خارجی، در سطح معناداری کمتر از ۰/۰۵ قرار دارد. شاخص گردشگر خارجی در سطح معناداری برابر با ۰/۱۸۱ قرار دارد و به این معنا است که بین میزان ورودی گردشگر خارجی در قبل و بعد از سال ۱۳۹۰ (نقطه مقایسه تغییرات گردشگری روستا) تفاوت معناداری وجود ندارد. تعداد رتبه‌های برابر با ۲۸۱ به این نکته مهم اشاره می‌کند که در حقیقت در زمینه جذب گردشگر خارجی تفاوت چندانی مشاهده نشده و ساکنان روستا این مورد را آن‌چنان با تغییرات قابل توجه ندانسته‌اند. به نظر می‌رسد که برای جذب گردشگر خارجی در این منطقه، ضعف تبلیغات می‌تواند یکی از دلایل اصلی باشد. لذا می‌توان نتیجه گرفت که تغییرات به وجود آمده در زمینه‌های اقتصادی و اجتماعی بیشتر در نتیجه گردشگر داخلی بوده است نه خارجی.

اما بررسی دیگر شاخص‌ها نشان از اختلاف معناداری دارد. به گونه‌ای که شاخص‌های گردشگر ورودی از شهر ایذه، گردشگر ورودی از استان خوزستان و گردشگری ورودی از استان‌های دیگر، یک‌روند افزایشی به خود گرفته است و بارونق گردشگری، میزان و روند آن‌ها نیز افزایش یافته است. تعداد رتبه‌های مثبت هر یک از این شاخص‌ها به نسبت رتبه‌های منفی بیشتر است و به همین نکته مهم یعنی افزایش گردشگران در دهه ۱۳۹۰ اشاره دارد. برای مثال تعداد رتبه‌های مثبت گردشگر ورودی از استان‌های دیگر برابر با ۲۷۷ است که نسبت به رتبه‌های منفی بیشتر است. همچنین مقایسه میانگین این شاخص‌ها در قبل و بعد از دوره زمانی (۱۳۹۰) یک‌روند افزایشی را نشان می‌دهد. میانگین شاخص گردشگری ورودی از شهر ایذه به روستا در قبل از سال ۱۳۹۰، برابر با ۳/۳۵ و در بعد از آن ۴/۰۶ محاسبه شده است. این نکته نشانگر این است که مردم در زمینه افراد ورودی به روستا در این زمینه، تغییراتی را احساس کرده‌اند و گردشگری به عنوان یک نقطه مثبت عمل کرده است. برای دیگر شاخص‌ها نیز همین تفاوت میانگین صادق است. گردشگر ورودی از استان خوزستان به روستا در قبل از سال ۱۳۹۰ بالغ بر ۲/۸۷ و بعد از آن برابر با ۳/۶۵ و برای شاخص گردشگری ورودی از استان‌های دیگر به روستا در قبل از سال ۱۳۹۰ بالغ بر ۲/۷۱ و بعد از آن ۳/۴۸ ارزیابی شده است. بنابراین در زمینه ورود گردشگر داخلی به روستا از دیدگاه مردم تفاوت معناداری وجود دارد و این تفاوت یک‌روند افزایشی را نشان می‌دهد. این روند افزایشی در نتیجه نقش آفرینی جدید روستا از لحاظ گردشگری است که رونق بیشتری نسبت به گذشته داشته است.

جدول ۶. میزان ورود گردشگر قبل و بعد از سال ۱۳۹۰ (آزمون ویلکاکسون)

سطح معناداری	رتبه‌ها			میانگین داده‌ها		میزان ورود گردشگر قبل و بعد از سال ۱۳۹۰	شاخص
	رتبه برابر	رتبه منفی	رتبه مثبت	بعد از سال ۱۳۹۰	قبل از سال ۱۳۹۰		
۰/۰۰۰	۹	۷	۲۷۴	۴/۰۶	۳/۳۵	گردشگر ورودی از شهر ایذه به روستا	گردشگر ورودی
۰/۰۰۰	۱۲	۹	۲۶۹	۳/۶۵	۲/۸۷	گردشگر ورودی از استان خوزستان به روستا	
۰/۰۰۰	۱۰	۳	۲۷۷	۳/۴۸	۲/۷۱	گردشگر ورودی از استان‌های دیگر به روستا	
۰/۱۸۱	۲۸۱	۶	۳	۱/۲۴	۱/۱۹	گردشگر خارجی (کشورهای خارجی) به روستا	

مأخذ؛ یافته‌های پژوهش، ۱۳۹۹

اثرات اقتصادی گردشگری در روستا

بررسی نقش و اثرات اقتصادی گردشگری در روستای پیراشهری از طریق آزمون تی تک نمونه‌ای نشان می‌دهد که همه شاخص‌ها یا امکانات در سطح معناداری کمتر از ۰/۰۵ قرار دارند (جدول ۷). نتیجه به این معنا است که گردشگری از نظر اقتصادی تأثیراتی به دنبال داشته است. برای اینکه جهت این نقش آفرینی و اثرات بهتر شناخته شود از دیگر پارامترهای این آزمون آماری استفاده می‌شود. بررسی میانگین شاخص‌ها نشان می‌دهد همه آن‌ها در شرایط بیشتر از حد ملاک قرار دارند. همچنین حد بالا و پایین آن‌ها نیز مثبت می‌باشد. این مطلب نشانگر آن است که گردشگری در وضعیت اقتصادی روستا مؤثر بوده است. به عبارت دیگر بارونق گردشگری بسیاری از ظرفیت‌های اقتصادی روستا قوت دوچندان گرفته و اثرات آن در روستا قابل مشاهده است. برخی از این اثرات مثبت و برخی نیز منفی محسوب می‌شوند. بیشترین تأثیر گردشگری از نظر اقتصادی در سطح معناداری کمتر از ۰/۰۵ مربوط به شاخص افزایش فرصت‌های شغلی با میانگین ۳/۹۸ بوده است. دیگر اثرات گردشگری در روستا می‌توان به افزایش ارزش زمین و املاک، ایجاد و تنوع‌بخشی درآمدها، تمایل افراد به سرمایه‌گذاری، افزایش سطح رفاه ساکنان، گسترش مشاغل خدماتی (خواربارفروشی، رستوران و...)، ایجاد خانه‌های بوم‌گردی و مسافر، فروش صنایع دستی (لباس محلی، قالیچه و...)، رونق ساخت‌وساز و مسکن، افزایش حمل‌ونقل بین شهر و روستا، افزایش تبادلات اقتصادی و خرید از شهر، افزایش تسهیلات بانکی مربوط به گردشگری، فرصت شغلی جدید در محوطه تاریخی کولفرج و افزایش فرآوری محصولات لبنی و محلی اشاره نمود. شاخص ورود دلالتان شهری در بحث زمین با میانگین ۳/۵۱ به‌عنوان یکی از اثرات منفی گردشگری در روستا است؛ چراکه بارونق گردشگری، بسیاری از افراد ساکن در شهر نسبت به خرید زمین و مباحث مربوط به آن در روستا فعالیت قابل توجهی داشته‌اند که می‌توان یک اثر منفی از گردشگری قلمداد شود که زمینه برای ورود دلالتان شهری به روستا باز شده است. گردشگری برای بخش کشاورزی اثر چندانی نداشته و میانگین برابر با ۲/۹۸ به تأثیرگذاری کم یا عدم تأثیرگذاری گردشگری بر رونق آن اشاره دارد. در حقیقت بارونق فعالیت گردشگری و خدماتی، مردم و به‌ویژه جوانان نسبت به این مشاغل تمایل بیشتری نشان داده و بخش کشاورزی کمتر شده است. البته در بخش فرآوری محصولات لبنی به دلیل تقاضای گردشگران، افراد زیادی در این بخش مشغول شده‌اند. گردشگری اثرات اقتصادی قابل توجهی در روستای پیراشهری مورد مطالعه داشته و با توجه به نتایج به‌دست آمده می‌توان بیان نمود که در روستاهای پیراشهری با این چارچوب، ظرفیت اقتصادی زیادی وجود دارد که با تأکید و برنامه‌ریزی بهتر، این ظرفیت‌ها برای جامعه روستایی مفید و مؤثر خواهد بود.

جدول ۷. سنجش اثرات اقتصادی گردشگری در روستای پیراشهری (آزمون تی تک نمونه‌ای)

میانگین	مبنای آزمون = ۳					شاخص	
	فاصله اطمینان در سطح ۹۵ درصد		اختلاف از میانگین	سطح معنی‌داری	درجه آزادی		T
	حد بالا	حد پایین					
۳/۶۷	۰/۹۷۷	۰/۶۵۷	۰/۶۷۵	۰/۰۰۰	۲۸۹	۱۵/۳	افزایش ارزش زمین و املاک
۳/۷۶	۰/۷۶۸	۰/۳۴۵	۰/۷۶۸	۰/۰۰۰	۲۸۹	۱۳/۴	ایجاد و تنوع‌بخشی درآمدها
۳/۹۸	۰/۷۶۵	۰/۴۳۶	۰/۹۸۷	۰/۰۰۰	۲۸۹	۱۸/۱	افزایش فرصت‌های شغلی
۳/۶۵	۰/۷۸۶	۰/۵۴۶	۰/۶۵۹	۰/۰۰۰	۲۸۹	۹/۵	تمایل افراد به سرمایه‌گذاری
۳/۶۳	۰/۹۸۷	۰/۶۴۴	۰/۶۳۴	۰/۰۰۰	۲۸۹	۱۳/۰	افزایش سطح رفاه ساکنان
۳/۶۱	۰/۶۷۸	۰/۴۳۲	۰/۶۱۲	۰/۰۰۰	۲۸۹	۸/۸۷	گسترش مشاغل خدماتی (خواربارفروشی، رستوران و...)
۳/۳۴	۰/۴۵۳	۰/۱۷۸	۰/۳۴۹	۰/۰۰۰	۲۸۹	۱۰/۱	ایجاد خانه‌های بوم‌گردی و مسافر
۳/۷۱	۰/۶۷۱	۰/۴۵۶	۰/۷۱۱	۰/۰۰۰	۲۸۹	۱۲/۱	فروش صنایع دستی (لباس محلی، قالیچه و..)
۳/۷۹	۰/۷۰۱	۰/۵۷۹	۰/۷۹۰	۰/۰۰۰	۲۸۹	۱۵/۴	رونق ساخت‌وساز و مسکن
۳/۷۰	۰/۵۴۱	۰/۴۵۳	۰/۷۰۳	۰/۰۰۰	۲۸۹	۶/۹۱	افزایش حمل‌ونقل بین شهر و روستا
۳/۷۳	۰/۸۹۲	۰/۵۴۳	۰/۷۳۰	۰/۰۰۰	۲۸۹	۱۱/۱	افزایش تبادلات اقتصادی و خرید از شهر
۳/۵۱	۰/۳۶۵	۰/۲۸۷	۰/۵۱۲	۰/۰۰۰	۲۸۹	۸/۴۳	ورود دلالان شهری در بحث زمین
۳/۵۹	۰/۲۹۷	۰/۱۶۵	۰/۵۹۸	۰/۰۰۰	۲۸۹	۵/۷۶	مراجعه ساکنان شهر به روستا جهت مشاغل خدماتی
۳/۴۳	۰/۳۲۱	۰/۱۸۷	۰/۴۳۲	۰/۰۰۰	۲۸۹	۴/۴۳	افزایش تسهیلات بانکی مربوط به گردشگری
۲/۹۸	۰/۳۴۴	۰/۱۴۲	۰/۹۸۱	۰/۰۰۰	۲۸۹	۲/۶۵	افزایش جایگاه کشاورزی
۳/۸۱	۰/۴۵۱	۰/۲۸۹	۰/۸۱۰	۰/۰۰۰	۲۸۹	۴/۷۸	فرصت شغلی جدید در محوطه تاریخی کولفرح
۳/۵۵	۰/۲۹۸	۰/۱۲۴	۰/۵۵۰	۰/۰۰۰	۲۸۹	۱۱/۶	افزایش فرآوری محصولات لبنی و محلی

اثرات اجتماعی گردشگری در روستا

ارزیابی اثرات اجتماعی گردشگری در روستای پیراشهری بر اساس دیدگاه مردم و با استفاده از آزمون تی تک‌نمونه ای بیانگر آن است اثرات اجتماعی گردشگری در سطح کمتر از ۰/۰۵ معنادار است. از ۱۲ شاخص اجتماعی بررسی شده، ۱۲ شاخص اثرگذاری مثبت را نشان می‌دهند (جدول ۸). این شاخص‌های اجتماعی عبارت‌اند از افزایش تعامل ساکنان شهر با روستا، بهبود درک روستاییان از گردشگر و گردشگری، بهبود خدمات اجتماعی (بهداشتی، آموزشی و...)، افزایش شهرت روستا، افزایش حس تعلق مکانی، کاهش مهاجرت و تثبیت جمعیت، تبادلات فرهنگی بین ساکنان و گردشگران، توجه و تأکید بیشتر مسئولین به گردشگری روستا، افزایش خانه‌های دوم در روستا، مراجعه گردشگران شهر ایده به روستا و افزایش سفرهای ساکنان شهر ایده به روستا. این شاخص‌ها همان اثرات اجتماعی گردشگری محسوب می‌شوند که میانگین آن‌ها بیشتر از مقدار ملاک (۳) ارزیابی شده‌اند و لذا گردشگری در این زمینه‌ها بر روستای پیراشهری اثرگذار بوده است. یکی از نکات مهم و قابل توجه اجتماعی گردشگری، افزایش تعاملات و پیوندهای روستا با شهر ایده است که به صورت ورود گردشگران، افزایش خانه‌های دوم و توجه بیشتر مسئولین به این روستا قبل درک است. در حقیقت بارونق گردشگری روستا، میزان ارتباط شهروندان ساکن شهر ایده با این روستا و برعکس به دلایل مختلف اقتصادی و اجتماعی بیشتر شده است. این موضوع در نتیجه نقش گردشگری در دهه کنونی است. بیشترین اثر اجتماعی گردشگری در روستای پیراشهری مربوط به کاهش مهاجرت و تثبیت جمعیت با میانگین ۳/۸۹ و بهبود درک روستاییان از گردشگر و گردشگری با میانگین ۳/۸۴ و افزایش

خانه‌های دوم در روستا با میانگین ۳/۸۳ است. بنابراین بارونق گردشگری علاوه بر بهبود برخی شاخص‌های اجتماعی روستا، میزان تعاملات و پیوندهای روستایی-شهری نیز افزایش یافته که بسیاری از آن‌ها نیز مثبت ارزیابی می‌شوند.

جدول ۸. سنجش اثرات اجتماعی گردشگری در روستای پیراشهری (آزمون تی تک نمونه‌ای)

میانگین	مبنای آزمون = ۳					شاخص	
	فاصله اطمینان در سطح ۹۵ درصد		اختلاف از میانگین	سطح معنی‌داری	درجه آزادی		T
	حد بالا	حد پایین					
۳/۷۱	۰/۴۵۶	۰/۳۴۵	۰/۷۱۲	۰/۰۰۰	۲۸۹	۱۱/۰	افزایش تعامل ساکنان شهر با روستا
۳/۸۴	۰/۵۴۲	۰/۳۲۴	۰/۸۴۲	۰/۰۰۰	۲۸۹	۸/۱۱	بهبود درک روستاییان از گردشگر و گردشگری
۳/۷۳	۰/۶۸۷	۰/۵۶۴	۰/۷۳۴	۰/۰۰۰	۲۸۹	۹/۲۱	بهبود خدمات اجتماعی (بهداشتی، آموزشی و...)
۳/۶۹	۰/۵۶۴	۰/۴۳۱	۰/۶۹۸	۰/۰۰۰	۲۸۹	۱۲/۲	افزایش شهرت روستا
۳/۷۴	۰/۹۸۷	۰/۷۶۸	۰/۷۴۱	۰/۰۰۰	۲۸۹	۱۱/۰	افزایش حس تعلق مکانی
۳/۸۹	۰/۴۵۷	۰/۳۴۲	۰/۸۹	۰/۰۰۰	۲۸۹	۸/۱۳	کاهش مهاجرت و تثبیت جمعیت
۳/۸۱	۰/۴۸۷	۰/۱۲۳	۰/۸۱۳	۰/۰۰۰	۲۸۹	۷/۳۲	تبادل فرهنگی بین ساکنان و گردشگران
۳/۷۳	۰/۴۵۳	۰/۳۲۱	۰/۲۳۴	۰/۰۰۰	۲۸۹	۱۴/۲	شلوغ شدن روستا و کاهش آرامش
۳/۷۰	۰/۵۴۴	۰/۳۴۷	۰/۷۰۴	۰/۰۰۰	۲۸۹	۱۱/۳	توجه و تأکید بیشتر مسئولین به گردشگری روستا
۳/۸۳	۰/۴۳۲	۰/۲۹۸	۰/۸۳۴	۰/۰۰۰	۲۸۹	۸/۷۶	افزایش خانه‌های دوم در روستا
۳/۸۲	۰/۴۶۵	۰/۳۶۵	۰/۸۲۱	۰/۰۰۰	۲۸۹	۶/۱۳	مراجعه گردشگران شهر ایده به روستا
۳/۷۷	۰/۲۸۷	۰/۱۶۷	۰/۷۷۴	۰/۰۰۰	۲۸۹	۹/۱۲	افزایش سفرهای ساکنان شهر ایده به روستا

اثرات کالبدی-زیست محیطی گردشگری در روستا

سنجش اثرات کالبدی-زیست محیطی گردشگری در روستای پیراشهری با آزمون تی تک نمونه انجام شد. نتایج آزمون آماری نشان داد که همه شاخص‌های کالبدی-زیست محیطی در سطح کمتر از ۰/۰۵ معنادار بوده و اثرگذاری گردشگری از نظر کالبدی-زیست محیطی در روستای پیراشهری تأیید می‌شود. برای تعیین جهت اثرگذاری می‌توان از نتایج حد بالا و پایین آزمون و همچنین میانگین استفاده نمود. مشاهده میانگین اثرات ذکر شده در جدول (۹) نشان از مقدار بالای حد ملاک آزمون آماری است. بیشترین اثر کالبدی گردشگری در روستا مربوط به شاخص نگهداری، مرمت و بهبود آثار تاریخی با میانگین ۴/۱۳ و سپس اجرای طرح جمع‌آوری زباله با میانگین ۴/۰۴ است. در حقیقت رونق گردشگری روستا سبب شده که به آثار تاریخی توجه بیشتری شود و در راستای خدمات بهتر به گردشگران به مسائل زیست محیطی از جمله جمع‌آوری زباله نیز توجه شده است. همچنین از دیگر اثرات کالبدی-زیست محیطی گردشگری می‌توان به نگهداری، مرمت و بهبود راه‌ها و دسترسی‌ها، بهبود کیفیت بهداشتی روستا، افزایش آلودگی صوتی به دلیل جاده ارتباطی، تغییر کاربری کشاورزی به مسکونی و خدماتی، تخریب محیط زیست روستا و پیرامون آن، کمیت و کیفیت آب آشامیدنی، ایجاد و افزایش فضاهای سبزی، تغییر معماری و مصالح ساختمانی به مدرن و سخت‌گیری در قوانین ساخت‌وساز اشاره نمود. یکی از اثرات مهم گردشگری تغییر کاربری کشاورزی به گردشگری و خدماتی با میانگین ۳/۹۸ است که علاوه بر کاهش جایگاه کشاورزی، به رونق فعالیت‌های دیگر منجر شده است. همچنین ساخت‌وسازها در روستا قوت گرفته و نوع معماری روستا نیز به سمت معماری شهری پیش می‌رود که می‌تواند

در نتیجه گردشگری و همچنین نزدیکی به شهر و تأثیرات آن در این زمینه باشد. به طور کلی گردشگری در روستای پیراشهری مورد مطالعه، اثرات کالبدی و زیست محیطی به همراه داشته که برخی از این اثرات مثبت و برخی نیز منفی بوده‌اند. افزایش آلودگی صوتی، تخریب محیط زیست، تغییر معماری، روند سریع تغییر کاربری کشاورزی به عنوان اثرات منفی شناخته شده و دیگر شاخص‌های ذکر شده در جدول (۹)، به عنوان اثر مثبت ارزیابی می‌شوند.

جدول ۹. سنجش اثرات کالبدی-زیست محیطی گردشگری در روستای پیراشهری (آزمون تی تک نمونه‌ای)

میانگین	مبنای آزمون = ۳					شاخص	
	فاصله اطمینان در سطح ۹۵ درصد		اختلاف از میانگین	سطح معنی داری	درجه آزادی		T
	حد بالا	حد پایین					
۴/۱۳	۰/۵۶۸	۰/۴۵۷	۰/۱۳	۰/۰۰۰	۲۸۹	۱۱/۱	نگهداری، مرمت و بهبود آثار تاریخی
۳/۶۰	۰/۷۶۵	۰/۴۳۲	۰/۶۰۱	۰/۰۰۰	۲۸۹	۶/۳۴	نگهداری، مرمت و بهبود راه‌ها و دسترسی‌ها
۳/۷۱	۰/۵۸۹	۰/۳۴۵	۰/۷۱۳	۰/۰۰۰	۲۸۹	۵/۰۸	بهبود کیفیت بهداشتی روستا
۴/۰۴	۰/۳۴۷	۰/۲۱۶	۰/۰۴۳	۰/۰۰۰	۲۸۹	۱۰/۱	اجرای طرح جمع‌آوری زباله
۳/۵۴	۰/۷۶۱	۰/۵۳۲	۰/۵۴۳	۰/۰۰۰	۲۸۹	۱۳/۶	افزایش آلودگی صوتی به دلیل جاده ارتباطی
۳/۹۸	۰/۶۶۷	۰/۴۱۸	۰/۹۸۷	۰/۰۰۰	۲۸۹	۱۴/۸	تغییر کاربری کشاورزی به مسکونی و خدماتی
۳/۴۳	۰/۵۵۱	۰/۳۲۹	۰/۴۳۵	۰/۰۰۰	۲۸۹	۱۰/۵	تخریب محیط زیست روستا و پیرامون آن
۳/۵۸	۰/۳۷۸	۰/۲۴۹	۰/۵۸۷	۰/۰۰۰	۲۸۹	۹/۲۱	کمیت و کیفیت آب آشامیدنی
۳/۷۹	۰/۳۷۸	۰/۱۹۵	۰/۷۹۰	۰/۰۰۰	۲۸۹	۸/۳۲	ایجاد و افزایش فضاهای سبزی
۳/۸۲	۰/۳۷۷	۰/۱۸۸	۰/۸۲۱	۰/۰۰۰	۲۸۹	۸/۶۵	تغییر معماری و مصالح ساختمانی به مدرن
۳/۷۰	۰/۴۳۲	۰/۲۷۶	۰/۷۰۸	۰/۰۰۰	۲۸۹	۶/۴۵	سخت‌گیری در قوانین ساخت‌وساز

تحلیل تفاوت اثرات (نقش) گردشگری در روستای پیراشهری از دیدگاه گروه‌های جمعیتی

در این بخش تفاوت اثرات نقش‌آفرینی گردشگری در روستای پیراشهری از دیدگاه گروه‌های جمعیتی بررسی شد. برای این بخش نمونه مورد مطالعه در سه گروه جمعیتی جوانان روستا (۲۰ تا ۳۵ سال)، میانسالان (۳۶-۵۰ سال) و بزرگسالان (۵۱ الی ۶۵ سال) طبقه‌بندی شدند. اینکه دیدگاه و نظرات افراد با سنین و موقعیت‌های اجتماعی و اقتصادی مختلف نسبت به گردشگری چگونه است، بسیار مهم می‌تواند باشد؛ چراکه در بسیاری از مسائل و دیدگاه‌های روستاییان نسبت به موضوعات مختلف، تفاوت‌هایی وجود دارد و وجود همین تفاوت دیدگاه‌ها سبب می‌شود که نسبت به نتایج به دست آمده کمی مردد بود. در صورتی که نتایج دیدگاه‌های افراد در زمینه یک موضوع، به صورت یکسان و در یک جهت باشد، تعمیم‌پذیری نتایج نیز بهتر است. برای بررسی این موضوع از آزمون کروسکال والیس استفاده شده است (جدول ۱۰). این آزمون یک آزمون ناپارامتری است که برای مقایسه سه یا بیش از سه گروه مستقل مورد استفاده قرار می‌گیرد. در تفسیر نتایج تفاوت اثرات گردشگری از لحاظ گروه‌های جمعیتی بایستی این گونه تفسیر کرد که سطح معناداری برای هر سه بعد اقتصادی، اجتماعی و کالبدی-زیست محیطی بیشتر از ۰/۰۵ محاسبه شده است که نشان می‌دهد میان گروه‌های جمعیتی از نظر اثرات گردشگری تفاوت معناداری وجود ندارد. به عبارت دیگر با اطمینان ۹۹ درصد می‌توان گفت که این اثرات در گروه‌های مختلف متفاوت نیستند و میان گروه‌های جمعیتی با هر موقعیت اقتصادی و اجتماعی، نسبت به اثرات گردشگری در سه بعد ذکر شده، اختلاف دیدگاهی وجود ندارد.

جدول ۱۰. معناداری اثرات نقش آفرینی گردشگری از لحاظ گروه‌های جمعیتی (آزمون کروسکال - والیس)

معناداری اثرات نقش آفرینی گردشگری از لحاظ گروه‌های جمعیتی			
شاخص آماری	بعد اقتصادی	بعد اجتماعی	بعد کالبدی-زیست محیطی
Chi-Square	۱/۲۳	۲/۳۲	۲/۶۵
df	۲	۲	۲
sig	۰/۱۱۸	۰/۱۵۴	۰/۱۳۲

مأخذ؛ یافته‌های پژوهش، ۱۳۹۹

نتیجه‌گیری

تعاملات شهر و روستا در قالب فرم و فرآیندهای مختلفی انجام می‌شود. بخشی از این تعاملات در نتیجه نقش و عملکرد روستاها است. روستاهای پیراشهری با توجه به جایگاه و موقعیت فضایی، همواره تعاملات و ارتباطات بیشتری با نقاط شهری دارند. در این زمینه روستاهایی که دارای یک نقش و عملکرد برتر هستند همواره تحت تأثیر این نقش عمل می‌نمایند و نه تنها توسعه و گسترش آن‌ها تحت تأثیر این نقش قرار دارد بلکه تعاملات آن با نقاط شهری نیز به این موضوع وابسته است. روستای کولفرح در شهرستان ایزه با توجه به فاصله ۳ کیلومتری نسبت به شهر ایزه با موقعیت ارتباطی و عملکرد گردشگری، می‌تواند یک گزینه مناسب در این زمینه باشد. این روستا به دلیل برخورداری و نزدیکی به مجموعه گردشگری کولفرح، دارای عملکرد گردشگری و خدماتی است. این عملکرد در طی دهه گذشته (۱۳۹۰) اهمیت بیشتری پیدا کرده است. در این تحقیق این اثرات و نقش مورد تأکید بوده است.

نتیجه نشان می‌دهد که روستای کولفرح تغییرات زیادی در طی دهه کنونی به خود دیده است و همه این تغییرات به گونه‌ای در نتیجه نقش خدماتی و گردشگری روستا است. سنجش دیدگاه ساکنان روستا گویای این مطلب است که برخلاف گذشته دیدگاه مثبت و قابل تأملی نسبت به توسعه گردشگری و گردشگران دارند. آن‌ها ورود گردشگران را عاملی در تنوع بخشی به درآمدهای روستایی، ایجاد فرصت‌های شغلی، افزایش خدمات، بهبود دسترسی‌ها و همچنین کاهش مهاجرت‌ها می‌دانند. در حقیقت گردشگری تحولات مناسبی در این بخش‌های ایجاد نموده که از دیدگاه مردم مثبت ارزیابی شده است. همچنین در طی دهه کنونی، تعداد گردشگران ورودی به روستا چه گردشگر محلی و چه گردشگر منطقه‌ای، افزایش داشته است. البته نتایج از عدم تفاوت در ورودی گردشگران خارجی به روستا اشاره دارد که به نظر می‌رسد بخش اعظم این موضوع به دلیل نبود تبلیغات مناسب می‌باشد. در حالی که در سطح استان و استان‌های مجاور به نسبت دهه ۷۰ و ۸۰ تعداد گردشگران یک‌روند صعودی را از نظر مردم نشان می‌دهد.

از نقطه نظر مردم، گردشگری روستایی کولفرح از نظر اقتصادی تأثیرات زیادی داشته است. از جمله این تأثیرات می‌توان به افزایش فرصت‌های شغلی، تنوع بخشی به درآمدها، گسترش خدمات رفاهی، افزایش قیمت زمین، افزایش سرمایه گذاری‌ها، ایجاد خانه‌های بومگردی، افزایش حمل و نقل، رونق ساخت و سازها اشاره نمود. البته برخی از این اثرات منفی بوده که می‌توان به ورود دلالان شهری در عرصه زمین اشاره نمود. علاوه بر این ورود افراد شهری جدید ساخت و ساز و ایجاد خانه‌های دوم نیز به گونه‌ای روستا را دچار چالش‌های جدیدی کرده است. نزدیکی این روستا به شهر سبب شده که مرکزی جهت ایجاد مراکز تفریحی و خانه‌های دوم ساکنان شهر شود. با رونق فعالیت گردشگری و خدماتی، مردم و به ویژه جوانان نسبت به این مشاغل تمایل بیشتری نشان داده و بخش کشاورزی کمتر شده است. البته در بخش فرآوری محصولات لبنی به دلیل تقاضا گردشگران، افراد زیادی در این بخش مشغول شده‌اند. نتایج این بخش

از مطالعه با تحقیقات گذشته از جمله پیگرام (۱۹۹۴)، شاری (۲۰۰۲)، محمدی و همکاران (۱۳۹۱) و امینی و همکاران (۱۳۹۴) مطابقت دارد و به گونه‌ای نتایج تحقیقات ذکر شده را در زمینه روستاهای پیراشهری پوشش و تکمیل نموده است.

گردشگری از نظر اجتماعی نیز اثرات مختلفی داشته است. از جمله می‌توان به افزایش تعامل ساکنان شهر با روستا، بهبود درک روستاییان از گردشگر و گردشگری، بهبود خدمات اجتماعی (بهداشتی، آموزشی و...)، افزایش شهرت روستا، افزایش حس تعلق مکانی، کاهش مهاجرت و تثبیت جمعیت، تبادلات فرهنگی بین ساکنان و گردشگران، توجه و تأکید بیشتر مسئولین به گردشگری روستا، مراجعه گردشگران شهر ایزده به روستا و افزایش سفرهای ساکنان شهر ایزده به روستا اشاره نمود. یکی از نکات مهم و قابل توجه اجتماع گردشگری، افزایش تعاملات و پیوندهای روستا با شهر ایزده است که به صورت ورود گردشگران، افزایش خانه‌های دوم و توجه بیشتر مسئولین به این روستا اتفاق افتاده است. در حقیقت بارونق گردشگری روستا، میزان ارتباط شهروندان ساکن شهر ایزده با این روستا و برعکس به دلایل مختلف اقتصادی و اجتماعی بیشتر شده است. این موضوع در نتیجه نقش گردشگری در دهه کنونی است. بیشترین اثر اجتماعی گردشگری در روستای پیراشهری مربوط به کاهش مهاجرت و افزایش خانه‌های دوم در روستا است. بارونق گردشگری علاوه بر بهبود برخی شاخص‌های اجتماعی روستا، میزان تعاملات و پیوندهای روستایی-شهری نیز افزایش یافته که بسیاری از آن‌ها نیز مثبت ارزیابی می‌شوند. تحقیقات پیونگ (۲۰۰۹)، بلسیک و همکاران (۲۰۱۴)، عینالی و همکاران (۱۳۹۷) و صفری و صادقی (۱۳۹۸) نیز به اثرات اجتماعی گردشگری اشاره دارند و تحقیق حاضر به صورت موردی این موضوع را تأیید می‌نماید. تحقیقات ذکر شده بیشتر در روستاهای غیر پیراشهری انجام شده است. تحقیق حاضر این اثرات اجتماعی را در روستاهای پیراشهری به گونه دیگر تأیید می‌نماید.

رونق گردشگری روستا سبب شده که به آثار تاریخی توجه بیشتری شود و در راستای خدمات بهتر به گردشگران به مسائل زیست محیطی از جمله جمع‌آوری زباله نیز توجه شده است. همچنین از دیگر اثرات کالبدی-زیست محیطی گردشگری می‌توان به بهبود کیفیت بهداشتی روستا، تغییر کاربری کشاورزی به مسکونی و خدماتی، کمیت و کیفیت آب آشامیدنی، تغییر معماری و مصالح ساختمانی به مدرن اشاره نمود. تغییر کاربری کشاورزی به گردشگری و خدماتی از مهم‌ترین اثرات کالبدی قابل تأمل است که علاوه بر کاهش جایگاه کشاورزی، به رونق فعالیت‌های خدماتی و افزایش ارزش زمین در روستا و ورود دلالتان شهری منجر شده است. همچنین ساخت وسازها و نوع معماری روستا نیز تغییر پیدا کرده است. نتایج گویای این است که تفاوتی میان دیدگاه افراد نسبت به نقش آفرینی گردشگری در روستای پیراشهری وجود ندارد. در حقیقت تمامی افراد با سنین مختلف نسبت به اثرات اقتصادی، اجتماعی و زیست محیطی گردشگری در روستا، یک دیدگاه یکسان و مشترک دارند و همه آن‌ها به اثرات مثبت گردشگری تأکید دارند. نتایج تحقیقات برآیند هن (۲۰۰۴)، کریمی نیا و همکاران (۲۰۱۴) و بهرامی (۱۳۹۵) نیز به گونه‌ای تأیید کننده این نکته در مکان‌های مختلف روستایی هستند که تحقیق کنونی به طرق دیگری این موضوع را در روستای پیرامون شهری تأیید می‌نماید. نتیجه آن که گردشگری با نقش آفرینی در روستای پیراشهری علاوه بر اینکه اثرات مختلفی را از نظر اقتصادی، اجتماعی و کالبدی در روستا ایجاد نموده است، برخی تعاملات و پیوندهای روستایی-شهری را نیز دچار تحول نموده است. این

تعاملات به گونه‌ای است که میزان ارتباطات روستا و شهر زیاد و همچنین میزان ورودی گردشگر به روستا نیز بیشتر شده است. این اثرات در نتیجه گردشگری روند افزایشی داشته و تغییرات گسترده‌ای در روستا شکل گرفته است. در راستای نتایج تحقیق چند پیشنهاد و راهبرد در راستای توسعه گردشگری و همچنین توسعه فضاهای پیراشهری می‌توان ارائه نمود:

- تبلیغات جهت جذب گردشگران بازدیدکننده از آثار تاریخی شهر ایذه در راستای جذب گردشگر و توسعه روستای پیرامونی مطالعه شده.
- تدوین یک برنامه مدون و توسعه محور با توجه به پتانسیل‌های روستاهای پیرامونی (روستای کولفرح) و شهر ایذه باهدف توسعه گردشگری فضاهای پیراشهری.
- استفاده از پیوندهای فرهنگی و اجتماعی روستای کولفرح با شهر ایذه در راستای افزایش ارتباطات اقتصادی و گردشگر محور.
- ایجاد یک پیوند فضایی پایدار بین روستای کولفرح با روستاهای پیرامونی دیگر که دارای ظرفیت گردشگری بالقوه‌ای هستند.
- تأمین و حمایت برخی از خدمات موردنیاز گردشگران روستاهای پیرامونی (روستای کولفرح) تحت نفوذ شهر باهدف توسعه فضاهای پیرامون شهری.
- با توجه به دیدگاه مثبت مردم نسبت به گردشگران، بهتر است که دفتر ارائه خدمات راهنمایی در روستا و همچنین شهر ایذه جهت توسعه فضاهای پیرامون شهری با تأکید بر گردشگری ایجاد شود.
- با توجه به روند افزایشی گردشگر، پیشنهاد می‌شود که خانه‌های بومگردی در روستا افزایش یابد تا از خروج مزیت اقتصادی گردشگر از روستا جلوگیری نماید.

منابع

- امینی، عباس. بختی، سمیرا باباجمالی. فرهاد. ۱۳۹۴. ارزیابی نگرش جامعه میزبان به توسعه گردشگری در مناطق روستایی. فصلنامه مطالعات مدیریت گردشگری. دوره ۱۰. شماره ۳۰. صص ۱۰۶-۷۷.
- بهرامی، رحمت. ۱۳۹۵. تحلیلی بر نقش گردشگری و اثرات آن بر توسعه سکونتگاه‌های روستایی (مطالعه موردی: شهرستان مریوان). مطالعات برنامه‌ریزی سکونتگاه‌های انسانی. دوره ۳۴، شماره ۱۱، صص ۱۱۳-۱۰۱.
- جوان، جعفر. سقایی، مهدی. ۱۳۸۳. نقش گردشگری روستایی در توسعه منطقه‌ای (با تأکید بر مدیریت روستایی). مجله جغرافیا و توسعه ناحیه‌ای، شماره ۲، صص ۵۶-۴۲.
- جوان، فرهاد. افراخته، حسن. ریاحی، وحید. ۱۳۹۸. تحلیل فضایی اثرات گردشگری بر تحولات کالبدی سکونتگاه‌های روستایی شهرستان رضوان‌شهر. فصلنامه برنامه‌ریزی توسعه کالبدی، دوره ۶، شماره ۱۳، صص ۷۰-۵۷.
- خیاطی، مهدی. ۱۳۸۲. توریسم روستایی و تأثیر آن بر جوامع روستایی (مطالعه موردی تایلند)، ماهنامه جهاد، شماره ۲۵۷. صص ۴۲-۳۰.
- ذال، محمدحسن. تبریزی، نازنین. مرتضی، مهر علی تبار فیروزجایی. ۱۳۹۵. اثرات گردشگری مذهبی بر فضاهای روستایی. فصلنامه اقتصاد فضا و توسعه روستایی. دوره ۵، شماره ۱. صص ۱۰۲-۸۳.

- صفری علی اکبری، مسعود. صادقی، حجت‌الله. ۱۳۹۸. نقش گردشگری شهر ایزه در تحولات روستاهای پیرامونی، مجله توسعه فضاهای پیراشهری. دوره ۱، شماره ۲، صص ۷۰-۵۹.
- صیده، طیه. اشراقی سامانی، رویا. ۱۳۹۵. نقش گردشگری بر توسعه روستایی (مطالعه موردی: شهرستان ایلام). پژوهش‌های اقتصاد روستا. دوره ۷، شماره ۳، صص ۶۵-۵۷.
- عنابستانی، علی اکبر؛ مظفری، زهرا؛ پیوند، علی. ۱۳۹۸. نگرش جامعه محلی نسبت به هم‌جواری با مجموعه‌های گردشگاهی پیراشهری مورد: مجموعه گردشگری باغ‌رود نیشابور. مجله توسعه فضاهای پیراشهری، دوره ۱، شماره ۲، صص ۱۳۶-۱۲۱.
- عینالی، جمشید. فراهانی، حسین. چراغی، مهدی. عباسی، فریبا. ۱۳۹۷. ارزیابی نقش گردشگری روستایی در توسعه پایدار اجتماعات محلی (مطالعه موردی: روستاهای هدف گردشگری-استان زنجان). گردشگری و توسعه. دوره ۷، شماره ۲، صص ۱۹۳-۱۷۱.
- محمدی، محمد. مهرابی، علی اکبر. قربانی، مهدی. خراسانی، محمدامین. ۱۳۹۱. نیروهای انسانی مؤثر بر تغییرات کاربری-اراضی در حاشیه مناطق روستایی (نمونه موردی: روستاهای آلکله و سی‌بن-شهرستان تنکابن). مجله جغرافیا. دوره ۱۰، شماره ۳۵، صص ۲۹۸-۱۷۹.
- مرکز آمار ایران. ۱۳۸۵. سرشماری نفوس و مسکن. ۱۳۸۵.
- مرکز آمار ایران. ۱۳۹۵. سرشماری نفوس و مسکن. ۱۳۹۵.
- مهردادش، گونا و نوری، کامران. ۱۳۹۷. ارزیابی و تحلیل عوامل مؤثر در توسعه گردشگری روستای هدف گردشگری مطالعه موردی (روستای دشه). جغرافیا و روابط انسانی. دوره ۱، شماره ۲، صص ۸۱-۵۹.
- میراث فرهنگی، صنایع دستی و گردشگری. ۱۳۹۸. آمار و وضعیت گردشگری شهرستان ایزه. ایزه
- Balan M. Burghilea C. 2015. **Rural Tourism and its Implication in the Development of the Fundata Village**. Procedia - Social and Behavioral Sciences, Vol.188. No 14. Pp. 276-281.
- Blesic, I. Pivac, T. Besermenji, S. Ivkov-Džigurski, A. & Košić, K. 2014. **Residents' attitudes and perception towards tourism development: a case study of rural tourism in dragacevo**. serbia. Eastern European Countryside. Vol.20. NO.3.PP. 151-165.
- Briedenhann, W.2004. **Tourism routs as a tool for the economic development of rural areas- vibrant hope or impossible dream?**. Tourism Management, Vol.25. No.1. pp.71-79.
- Byeonge, P. yooshi ,D .2009. **Segmentation by motivation in rural tourism**. Tourism management, Vol.30. No3.pp. 99-108.
- Byeonge, P. yooshi ,D .2009. **Segmentation by motivation in rural tourism**. Tourism management, Vol.30. No3.pp. 99-108.
- Kariminia, S. Ahmad, S. S. Hashim, R. & Ismail, Z. 2013. **Environmental consequences of Antarctic tourism from a global perspective**. Procedia-Social and Behavioral Sciences. VOL. 105. PP. 781-791.
- Khani,h . ۲۰۰۹. **Rural Tourism: A comparable case study in North -Western countryside of Tehran**. in Iranian-France metropolitan conference .university of Caen, France. Pp. 13-21.
- Lanfranchi M. Giannetto C. 2014. **Tourism Sustainable development in rural areas: The new model of social farming**. in Quality-Access Success. Vol. 15. No.1.pp.219-223.
- Linela G. Constantin B. Dogaru L.2015. **Advantages and Limits for Tourism Development in Rural Area (Case Study Ampoi and Mureş Valleys)**. Procedia Economics and Finance. Vol.32. No.2.pp. 1050-1059.

- Nowak G. Gwiazdinska M.2014. **Functional changes of the rural areas in Poland.** Journal of settlements and spatial planning. V.4. No.1.pp; 53-58.
- Pramanik P. Ingkadijaya R.2018. **The Impact of Tourism on Village Society and its Environmental.** Conference Series Earth and Environmental Science 145. DOI: [10.1088/1755-1315/145/1/012060](https://doi.org/10.1088/1755-1315/145/1/012060).
- Sgroi F .Di Trapani A.M . Testa R. Tudisca S. 2014. **The Rural Tourism as Development Opportunity of Farms. The Case of Direct Sales in Sicily in American** .Journal of Agricultural and Biological Sciences. Vol.9 . No.3.pp.407-419.
- Su B.2011. **Rural tourism in china.** Tourism Management. Vol. 32. No.6. pp. 1438-1441.
- Timothy, D.J.2005. **Rural tourism business: A North American overview, Aspects of Tourism, In: Rural Tourism and sustainable business.** Channel View Publication, England. Pp 41-62.
- Wang L. Yotsumoto Y . 2019. **Conflict in tourism development in rural China.** Tourism Management. Vol.70. No.1. pp. 188-200.
- Yoon,Y. Dogan, G. Joseph S.C.2001. **Validating a tourism development theory with structural equation modeling.** Tourism Management, Vol 22. No 4.pp. 363-372.