

مجله

## توسعه فضاهای پیراشهری

سال اول، شماره دوم (پیاپی ۲)، پاییز و زمستان ۱۳۹۸  
شاپای چاپی ۴۱۶۴-۲۶۷۶ شاپای الکترونیکی ۴۱۷۲-۲۶۷۶  
صفحات ۱-۱۴



## فرآیند شکل‌گیری اجتماعات غیررسمی در محدوده پیراشهری مشکین‌شهر



www.jpusd.ir

موسی کمانرودی کجوری<sup>۱\*</sup>، طاهر پریزادی<sup>۲</sup>، مهدی کرمی<sup>۳</sup>

<sup>۱</sup> استادیار جغرافیای انسانی، دانشگاه خوارزمی، تهران، ایران.

<sup>۲</sup> استادیار جغرافیای انسانی، دانشگاه خوارزمی، تهران، ایران.

<sup>۳</sup> دانشجوی کارشناس ارشد جغرافیای انسانی، دانشگاه خوارزمی، تهران، ایران.

\*e-mail: kamanroodi@khu.ac.ir

پذیرش نهایی: ۱۳۹۸/۰۸/۱۵

دریافت مقاله: ۱۳۹۸/۰۷/۲۶

### چکیده

سکونتگاه‌های غیررسمی اغلب با تصرف زمین غیر و بدون اخذ مجوزهای قانونی ایجاد می‌شود. الگوی واحدی برای چگونگی شکل‌گیری این اجتماعات نمی‌توان ارائه داد، معمولاً به شکل «تهاجم سازمان‌یافته»، «تصرف خزنده» و «بازتقسیم زمین فاقد مجوز» شکل می‌گیرد. سیزده اجتماع غیررسمی با ۶۲۵۱ نفر جمعیت و ۷۴/۸۹ هکتار مساحت در حواشی مشکین‌شهر (خیاو) در اواخر دهه ۱۳۷۰ و اوایل دهه ۱۳۸۰ به وجود آمده است. امروزه، تمامی این اجتماعات در محدوده خدماتی مشکین‌شهر قرار دارد. در این مقاله، فرآیند شکل‌گیری این اجتماعات بررسی شده است. داده و اطلاعات این پژوهش به روش مطالعات کتابخانه‌ای و میدانی جمع‌آوری شده است. برای تحلیل داده و اطلاعات گسترش این اجتماعات، از نرم‌افزار ARC GIS استفاده شده است. یافته‌های این پژوهش نشان می‌دهد که شکل‌گیری اجتماعات غیر رسمی مشکین‌شهر، در پی مهاجرت روستا-شهری، به‌ویژه مهاجرت از روستاهای شمال این شهر به حواشی آن ناشی شده است. این مهاجرت‌ها به تأثیر از عوامل منطقه‌ای (توسعه نامتوازن و مهاجرت‌های ناحیه‌ای و سکونتگاهی) و محلی (توسعه زیرساخت‌های خدماتی، قیمت ارزان زمین، ضعف مدیریت شهری، محورهای ارتباطی برون‌شهری) به‌وقوع پیوسته است. بر اساس یافته‌های این پژوهش، رایج‌ترین شکل تکوین این اجتماعات، تقسیم و بازتقسیم اراضی کشاورزی و بایر پیرامون این شهر است.

واژگان کلیدی: اسکان غیر رسمی، پیراشهری، مشکین‌شهر.

## مقدمه

هر روز بر وسعت شهرها و لکه‌های متمرکز جمعیت در اراضی کم‌ارزش اطراف و جدای از نظام شهری پدیدار می‌شود. اگرچه این مناطق به لحاظ قانونی جزء محدوده شهری محسوب نمی‌شوند، ولی از نظر اقتصادی به شهر وابسته‌اند و از جنبه‌های اجتماعی و فرهنگی بر شهر تأثیر می‌گذارند و از آن تأثیر می‌پذیرند (تودارو، ۱۳۹۱). کمیساریای عالی حقوق بشر سازمان ملل متحد اعلام کرد که حدود یک چهارم جمعیت شهری جهان در سکونتگاه‌های غیر رسمی به سر می‌برد (United Nation, 2018:1). کمیسون جهانی آینده شهرها در قرن بیست و یکم نیز هشدار داد که به موازات رشد آبرشهرها، فقر شهری در کشورهای جهان سوم افزایش یافته و این درحالی است که بخش عمده‌ای از شهرنشینی بر پایه اقتصاد غیر رسمی و همراه با گسترش سکونتگاه‌های غیر رسمی صورت گرفته و در آینده نیز صورت خواهد گرفت. این روند را غیر رسمی‌شدن شهرنشینی می‌نامند (صرافی، ۱۳۸۱).

سکونتگاه‌های غیر رسمی<sup>۱</sup> نواحی مسکونی‌ای هستند که ساکنین آن‌ها هیچ امنیتی در زمین و مسکن واقع در آن ندارند، معمولاً با فقر یا محرومیت خدمات و زیرساخت‌های اساسی شهری مواجه هستند و ممکن است مسکن آن‌ها با برنامه و مقررات موجود ساختمانی منطبق نباشند. این سکونتگاه‌ها اغلب در پهنه‌های مخاطرات محیطی قرار دارند. این سکونتگاه‌ها می‌توانند نمادی از دلالتی املاک و مستغلات برای تمام سطوح درآمدی ثروتمند و فقیر به حساب آیند. سکونتگاه‌های فقیرنشین<sup>۲</sup> فقیرترین و محروم‌ترین سکونتگاه‌های غیر رسمی هستند که به واسطه مسکن تخریبی واقع در پرمخاطره‌ترین اراضی شهری شناخته می‌شوند. ساکنین این سکونتگاه‌ها، علاوه بر عدم امنیت، به‌طور فزاینده از

زیرساخت‌ها و خدمات اساسی، فضای عمومی و مناطق سبز محرومند و بطور دائم در معرض اخراج، بیماری و خشونت قرار دارند (UN-HABITAT, 2015:1). عمده‌ترین ملاک عدم رسمیت سکونتگاه‌های غیر رسمی، ویژگی‌های کالبدی مسکن و نوع مالکیت زمین است (کمانرودی کجوری، ۱۳۹۲:۳۲).

الگوی فراگیر و قابل تعمیمی درخصوص روند تکوین سکونتگاه‌های غیر رسمی به‌دلیل گوناگونی اقتصادی، اجتماعی و جغرافیایی در زمان‌ها و مکان‌های مختلف نمی‌توان ارائه نمود، اما در میان تمامی الگوهای رایج، یک اصل مشترک یافت می‌شود، و آن هم این است که روند شکل‌گیری این سکونتگاه‌ها از یک پایه در منطق اقتصادی در میان فقرا برخوردار است (شاه‌حسینی، ۱۳۹۲: ۵۵). چنان‌که گیلبرت و گاگلر اشاره می‌کنند، در مسئله مسکن، واکنش فقیران در برابر فقر، منطقی، نو و خردمندانه است (گیلبرت و گاگلر، ۱۳۷۵). بر این اساس، برای فقرا غالباً اقتصادی‌ترین و منطقی‌ترین راه خانه‌دارشدن، ساخت مسکن و سکونت در اجتماعات غیر رسمی است که به شیوه‌های مختلف و در ابتدا با تأمین حداقل نیاز پیگیری می‌شود. به عبارتی دیگر، مسکن را می‌توان پیوستاری فرض کرد که از شکل رسمی تا غیر رسمی در اشکال مختلف ظاهر می‌شود (ایراندوست، ۱۳۸۹: ۸۷).

روند و چگونگی شکل‌گیری سکونتگاه‌های فقیرنشین غیر رسمی به‌عنوان بخشی از این پیوستار به راه‌های ممکن و گزینه‌های پیش روی فقرا بازمی‌گردد. به‌طور معمول، برای صاحب مسکن شدن، سه‌راه عمده پیش روی آن دسته از کم‌درآمدهای شهری است که توان دست‌یابی به مسکن رسمی و متعارف را ندارند: گزینه اول، یافتن سرپناه در اجتماعات فرسوده و فقیرنشین مرکز شهر یا اجتماع غیر رسمی است. گزینه دوم، تصرف و اشغال زمین‌هایی است که زمینه مناسبی برای سکونت آنان دارد. راه سوم نیز سکونت نیمه قانونی و خرید قطعه زمین بدون زیرساخت و از راه غیر

<sup>۱</sup>Mega Cities

<sup>۲</sup>Informal Settlement

<sup>۳</sup>Slum

در آگاه‌کردن دیگران از فرصت پیش‌آمده برای تصرف زمین ایفا می‌کند (همان: ۹۴).

ج. بازتقسیم زمین فاقد مجوز: رایج‌ترین شکل تکوین و توسعه سکونتگاه‌های غیر رسمی، تقسیم و بازتقسیم زمین‌های کشاورزی و گاه بایر اطراف شهر است. این روند عمدتاً با توافق مالک و خریدار و گاهی توافق با نمایندگان مالک آغاز می‌شود. در این روش، تهیه زمین و ساخت و ساز در شکلی غیر رسمی است، اما غیر قانونی نیست. در این شیوه که در ایران نیز بسیار رایج است، معمولاً زمین‌های کشاورزی اطراف شهر توسط مالکین و گاه نماینده بانفوذ وی در قطعات کوچک تفکیک‌شده و با فعالیت واسطه‌ها به فقرای شهری که به دنبال زمین کوچک و در استطاعت خود هستند فروخته می‌شود. معمولاً یک یا چند بنگاه محلی به‌عنوان کارگزاران مالک عمل می‌کنند. البته گاهی نیز زمین از سوی مالک به شکل یکجا و یا به صورت قطعات بزرگ به واسطه‌ها و افراد بانفوذ محلی واگذار می‌شود. بنابراین فعالیت سودجویانه باندهای محلی فعال در زمینه خرید و فروش زمین نیز در بسترگشایی پیدایش بسیاری از سکونتگاه‌های خودانگیخته و غیر رسمی در زمین‌های زراعی اطراف شهرها مؤثر است (شاه‌حسینی، ۱۳۹۲: ۵۸). در مجموع، تقسیم و باز تقسیم زمین‌های کشاورزی حاشیه شهرها و زمین‌های خارج محدوده، مهم‌ترین شیوه دستیابی به زمین برای ایجاد اجتماعات غیر رسمی در ایران است (پیران، ۱۳۷۳).

تاکنون مطالعاتی زیادی درباره علل و الگوهای شکل‌گیری اسکان غیر رسمی در محدوده‌های پیراشهری در ایران انجام شده است. از جمله‌ی آن سوابق که از این جهت با این پژوهش مشابهت دارند عبارتند از: شیخی (۱۳۸۰ و ۱۳۸۵) در پژوهشی درباره فرآیند شکل‌گیری و دگرگونی سکونتگاه‌های خودروی پیرامون کلان‌شهر تهران به این نتیجه رسید که سکونتگاه‌های خودرو در ایران با ویژگی‌هایی چون شکل‌گیری در اراضی غیر رسمی (نه غیر قانونی)، داشتن امنیت

رسمی است. هر سه حالت فوق جلوه‌ای از توسعه پیش از برنامه‌ریزی را نشان می‌دهد که یک چرخه معین را به دنبال دارد. این چرخه یک روند هنجاری اشغال، سکونت، ساخت، برنامه‌ریزی و توسعه غیر رسمی و در نهایت، برنامه‌ریزی و نظم‌بخشی قانونی و تثبیت را طی می‌کند.

صرف نظر از مورد نخست که هیچ جنبه غیر رسمی ندارد، نتیجه دو مورد دیگر، شکل‌گیری اسکان غیر رسمی در شهر است که عموماً با سه الگوی رایج زیر تشخیص داده‌شده است که کم و بیش با تجربه چند دهه اخیر ایران نیز مطابقت می‌کند:

الف. تهاجم سازمان‌یافته: در این شیوه، سکونتگاه‌های غیر رسمی با تهاجم سازمان‌یافته و تا حدی به‌صورت غیر رسمی هماهنگ شده و در فرآیندی نسبتاً سریع شکل می‌گیرند. در این الگو، غالباً بدون برنامه‌ریزی قبلی، بدون مجوز و عموماً به‌صورت عدوانی، زمین‌های خالی و مساعد تصرف‌شده و ساخت مسکن در آن به سرعت آغاز می‌شود. در این الگو، خانه‌های یک‌شبه و خلق‌الساعه در کمترین زمان ممکن و با دسترس‌ترین مصالح برپا می‌شود. اگرچه غالب تصرف‌های عدوانی با نارضایتی مالکین همراه است، اما نمونه‌هایی یافت می‌شود که ممکن است با تأمین منافع مالک، توافقی پنهانی برای تصرف زمین شکل‌گرفته باشد.

ب. تصرف خزنده و تدریجی: شکل‌گیری سکونتگاه‌های غیر رسمی به این روش، به مرور زمان و غالباً به دو شکل عدوانی و یا با رضایت مالکین صورت می‌گیرد. در این روش، روند تصرف برخلاف تهاجم سازمان‌یافته، به آرامی و با اسکان چند خانوار آغاز می‌گردد و با اطلاع‌رسانی و آگاه‌شدن گروه‌های کم‌درآمد، تصرف زمین‌ها ادامه می‌یابد. در برخی موارد نیز با وجود اطلاع از تصرف، معمولاً به‌دلایلی و یا در قبال اخذ وجهی تسخیر و تصرف زمین از سوی مأموران نادیده گرفته می‌شود. در این الگو نیز پیوندهای قومی و خانوادگی و شبکه هم‌ولایتی‌ها نقش مهمی را

کمانرودی کجوری (۱۳۷۷ و ۱۳۸۵) در پژوهشی درباره چگونگی پیدایش و گسترش ۵ اجتماع غیر رسمی منطقه ۶ شهرداری تهران (تپه‌اکبری، جهان‌آرا-گلزار، ابن‌سینا، تختی، شیرودی) به این نتیجه رسید که علاوه بر عوامل دافعه و جاذبه در مبادی و مقاصد مهاجرت ساکنین، عملکردهای سوء مدیریتی، قربات‌های فامیلی، زبانی و قومی نیز نقش مهمی در تسهیل و تشدید مهاجرت و در شکل‌گیری این اجتماعات داشته‌اند.

مشگین‌شهر (خیابو) از اوایل دهه ۱۳۸۰، دچار تغییراتی چون رشد گسترده شهرنشینی و توسعه صنعتی، اداری و خدماتی شده است. امکان دسترسی به خدمات بیشتر و بهتر، تأسیسات زیربنایی مطلوب‌تر، امکان درآمد بالاتر و دسترسی به اشتغال بیشتر از دلایلی هستند که موجب افزایش جذب روستائیان مهاجر به این شهر شده‌اند. این مهاجرین به علت این‌که توانایی اقتصادی اسکان در محدوده رسمی این شهر و پرداخت هزینه مسکن و اقامت در محدوده قانونی آن را نداشتند، به حاشیه آن روی آوردند. سیزده اجتماع غیر رسمی کلانترآباد، اروف‌آباد، نوشین‌دره، دره حسنعلی، انتهای سازمان، توریولی، کوی ولایت، کوی امام رضا (ع)، چای پارا، پشت ترمینال، قره‌درویش، فاز ۳ فرهنگیان و حاشیه پارک جنگلی با ۶۲۵۱ نفر جمعیت و ۷۴/۸۹ هکتار مساحت در حواشی این شهر در اواخر دهه ۱۳۷۰ و اوایل دهه ۱۳۸۰ به‌وجود آمده‌اند (شکل ۱). در این مقاله، فرآیند شکل‌گیری این اجتماعات بررسی شده است.

### روش تحقیق

قلمرو جغرافیایی این پژوهش شامل سه محدوده شهرستان مشگین‌شهر، شهر مشگین‌شهر و سیزده اجتماع غیر رسمی کلانترآباد، اروف‌آباد، نوشین‌دره، دره حسنعلی، انتهای سازمان، توریولی، کوی ولایت، کوی امام رضا (ع)، چای پارا، پشت ترمینال، قره‌درویش، فاز

تصرف، مکان‌گزینی در فاصله‌ای مشخص از کلان‌شهر، اما در حوزه نفوذ مستقیم و در طول محورهای اصلی منشعب از آن، کاهش ارتباط خدماتی با مادرشهر، به رسمیت شناخته‌شدن و شکل‌گیری سازمان سیاسی-اداری، خروج از چرخه مسکن نابهنجار و گذار تدریجی به‌سوی بازار رسمی زمین و مسکن و غیره، نوعی تغییر شکل و حتی محتوایی نسبت به پدیده آلونک‌نشینی محسوب می‌شود.

پیران (۱۳۸۱) در پژوهشی درباره اسکان غیر رسمی شیرآباد زاهدان معتقد است که، اگرچه این سکونتگاه در آغاز وقوع انقلاب اسلامی سال ۱۳۵۷ الگوی تهاجم وسیع سازمان‌یافته برای اشغال زمین را تجربه کرده است، اما مهم‌ترین شکل دستیابی به زمین، تقسیم و بازتقسیم زمین‌های کشاورزی که از بی‌آبی به بیابان تبدیل شده‌اند، آن‌هم با توافق و رضایت مالکین صورت گرفته است. این سکونتگاه به‌دلیل افزایش تعداد جمعیت و گسترش شهر زاهدان از دهه ۱۳۵۰ به دلیل مرکزین سیاسی، تجاری و نظامی و مهاجرت گسترده افغان‌ها و عدم تأمین مسکن بخش عمده‌ای از آن‌ها از طریق ساز و کارهای رسمی، به‌شدت افزایش یافته است.

ابراهیم‌زاده و همکاران (۱۳۸۸) در مقاله‌ای درباره نقش مهاجرت‌های روستایی در اسکان غیر رسمی کلانشهر اهواز به این نتیجه دست‌یافتند دادند که این مهاجرت‌ها با استقرار صنایع در این شهر پیوند دارند و آینده این شهر نیز به روند این مهاجرت‌ها بستگی دارد. زیاری و نوذری (۱۳۸۷) در پژوهشی درباره ساماندهی و توانمندسازی اسکان غیر رسمی کوی منبع آب شهر اهواز، علت شکل‌گیری این پدیده در این شهر را صنعتی‌شدن این شهر و مهاجرت‌های بی‌رویه از یک‌سو و مسائل و مشکلات اقتصادی و فقدان مدیریت واحد و هماهنگی در زمینه مسائل و مشکلات مهاجرتی و اسکان اولیه مناسب آن‌ها برشمرده‌اند.

جامعه آماری و نمونه، ابعاد، متغیرها و شاخص‌های هریک از این سطوح مطالعه به‌قرار زیر است:

الف. سطح تحلیل: ناحیه‌ای (شهرستان مشگین‌شهر)

۱. جامعه آماری: ۳۷۷۸۹ خانوار

۲. حجم نمونه: ۳۸۴ خانوار

۳. متغیرها و شاخص‌های اقتصادی: فعالیت (نسبت

شاغلین بخش‌های کشاورزی، صنعت و خدمات)؛

اشتغال (نرخ اشتغال و بیکاری، تعداد شاغلین در

کارگاه‌های فعال)

۴. متغیرها و شاخص‌های اجتماعی: مهاجرت (نرخ

مهاجرت به شهرستان، نرخ مهاجرت از شهرستان،

تعداد و نرخ رشد جمعیت)

ب. سطح تحلیل: شهر مشگین‌شهر

۱. جامعه آماری: ۱۶۷۲۰ خانوار

۲. حجم نمونه: ۳۷۵ خانوار

۳. متغیرها و شاخص‌های اقتصادی: فعالیت (درصد

شاغلین هر یک از بخش‌های کشاورزی، صنعت و

خدمات)؛ اشتغال (نرخ اشتغال و بیکاری، بار تکفل

خالص اقتصادی)

۴. متغیرها و شاخص‌های اجتماعی: مهاجرت (نرخ

خالص مهاجرت، نرخ مهاجرت از شهر، نرخ

مهاجرت به شهر)؛ خانوار (بعد خانوار)؛ جمعیت

(تعداد و نرخ رشد جمعیت، تراکم جمعیت)

ج. سطح تحلیل: اجتماعات اسکان غیر رسمی

۱. جامعه آماری: ۱۵۶۲ خانوار

۲. حجم نمونه: ۳۰۵ خانوار

۳. متغیرها و شاخص‌های فضایی: ارتباطات (راه و

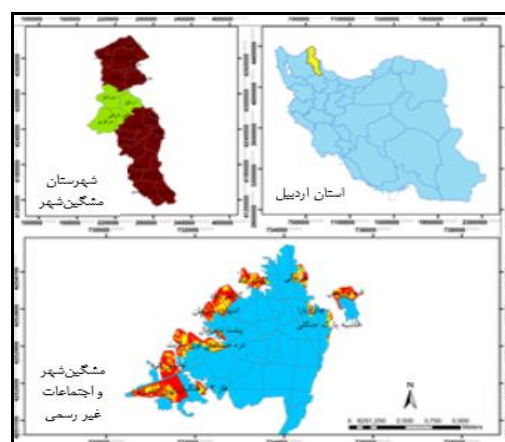
شبکه معابر)

۴. متغیرها و شاخص‌های اجتماعی: مهاجرت (نرخ

مهاجرت)؛ خانوار (بعد خانوار)؛ جمعیت (تعداد و

نرخ رشد جمعیت، تراکم جمعیت)

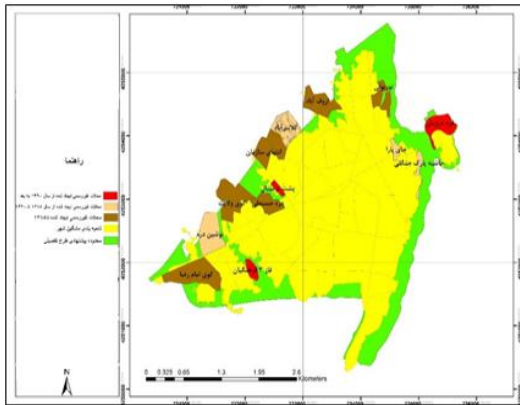
۳ فرهنگیان و حاشیه پارک جنگلی با تأکید بر کلانترآباد است (شکل ۱). مشگین‌شهر در ۴۷ درجه و ۱ دقیقه و ۷ ثانیه طول شرقی و ۳۸ درجه و ۲۳ دقیقه و ۳۴ ثانیه عرض شمالی جغرافیایی واقع شده است. این شهر، مرکز شهرستان مشگین‌شهر و دومین شهر استان اردبیل است که از شمال به شهرستان پارس‌آباد (مغان)، از جنوب به رشته‌کوه سبلان و شهرستان سراب، از شرق به استان اردبیل و کشور آذربایجان و از غرب به شهر اهر منتهی می‌شود.



شکل ۱. نقشه موقعیت استان اردبیل، شهرستان مشگین‌شهر و اجتماعات غیر رسمی

این پژوهش در دو سطح ناحیه‌ای (شهرستان مشگین‌شهر) و محلی (شهر مشگین‌شهر و اجتماعات غیر رسمی) به انجام رسیده است. در سطح ناحیه‌ای، به علل اجتماعی و اقتصادی و مبادی و حجم مهاجرت و در سطح محلی، به جاذبه‌ها و علل نهادی، اجتماعی و اقتصادی مقصد مهاجرت و ویژگی‌های تاریخی، محیطی، حقوقی، مدیریتی، اجتماعی و اقتصادی در شکل‌گیری این اجتماعات پرداخته شده است. داده و اطلاعات این پژوهش به دو روش مطالعات کتابخانه‌ای و میدانی جمع‌آوری شده است. برای تحلیل اطلاعات گسترش این اجتماعات از نرم‌افزار ARC GIS استفاده شده است.

نیز بدون یک روند منسجم و به‌هم پیوسته، رشد کردند. همچنان‌که این اجتماعات به گسترش پراکنده خود ادامه می‌دادند، اجتماعات غیر رسمی نوشین‌دره، چای‌پارا، کلانترآباد و حاشیه پارک جنگلی در سال‌های ۱۳۸۵ تا ۱۳۹۰ در پی سرریز جمعیت این شهر و مهاجرت‌های روستا-شهری ایجاد شدند. اجتماعات غیر رسمی قره‌درویش، فاز ۳ فرهنگیان و پشت‌ترمینال نیز از سال ۱۳۹۰ تا ۱۳۹۵ در حاشیه این شهر به‌وجود آمدند. البته اجتماع قره‌درویش از روستاهای حاشیه‌ای این شهر بود که در سال‌ها اخیر به آن الحاق شده است (شکل ۲).



شکل ۲. تغییرات کالبدی مشگین‌شهر از سال ۱۳۹۰ تا ۱۳۹۵

## ۲. ویژگی‌های اجتماعات غیر رسمی

### الف. ویژگی‌های اجتماعی

تعداد جمعیت اجتماعات غیر رسمی مشگین‌شهر از ۱۱۱ نفر در اجتماع فاز ۳ فرهنگیان تا ۹۳۶ نفر در اجتماع توریولی متفاوت است. تراکم جمعیت این اجتماعات از ۲۰/۱۱ نفر در اجتماع غیر رسمی کوی امام رضا (ع) تا ۴۲۶/۸۰ نفر در اجتماع غیر رسمی پشت‌ترمینال فرق می‌کند. این تفاوت تراکم جمعیت، اغلب از نسبت تعداد جمعیت و مساحت (سطح و سرانه شهری) این اجتماعات تبعیت نمی‌کند. اغلب اجتماعات با تراکم جمعیت بالاتر از اجتماعات قدیمی‌تر این شهر هستند. میانگین نسبت جنسی این اجتماعات ۱۰۵/۳۱ است (جدول ۱).

۵. متغیرها و شاخص‌های مدیریتی: ساز و کار مدیریتی (ساز و کار معاملات زمین، ساز و کار ساخت مسکن)؛ نوع مالکیت (نسبت مالکیت رسمی و قانونی، نسبت مالکیت فاقد مجوز قانونی).

## یافته‌های تحقیق

### ۱. روند شکل‌گیری اجتماعات غیر رسمی

مشگین‌شهر با رشد چشمگیر کالبدی و جمعیتی در بعد از انقلاب اسلامی (۱۳۵۷) مواجه شده است. جمعیت این شهر از ۸۹۹۰ نفر در سال ۱۳۴۵؛ ۱۴۵۶۸ نفر در سال ۱۳۵۵؛ ۳۲۴۵۹ نفر در سال ۱۳۶۵؛ ۴۹۷۷۸ نفر در سال ۱۳۷۵؛ ۶۳۶۵۵ نفر در سال ۱۳۸۵ و ۷۴۱۰۹ نفر در سال ۱۳۹۵ رسیده است. این روند افزایش جمعیت، علاوه بر رشد طبیعی، از مهاجرت روستائیان روستاهای پیرامون به این شهر ناشی شده است (مرکز آمار ایران، ۱۳۴۵ تا ۱۳۹۵). اما توسعه زیرساختی، خدماتی و جمعیتی این شهر از دهه ۱۳۸۰ به بعد چشمگیرتر بوده است. از این‌رو، این شهر از این دهه به بعد، شاهد شکل‌گیری اجتماعات غیر رسمی جدید و گسترش چشمگیر اجتماعات غیر رسمی موجود بوده است. روند شکل‌گیری و گسترش اجتماعات غیر رسمی این شهر را به می‌توان به سه دوره؛ تا سال ۱۳۸۵، سال ۱۳۸۵ تا ۱۳۹۰ و سال ۱۳۹۰ تا ۱۳۹۵ تقسیم کرد.

ساخت و سازهای مسکونی در مشگین‌شهر تا سال ۱۳۸۰ اغلب در مجاور معابر و مراکز مهم اداری (خدماتی) انجام می‌شد. اما از این سال به بعد، مهاجرینی که از روستاهای اطراف این شهر به آن آمده بودند، در نواحی حاشیه‌ای این شهر که قیمت اراضی در آن پایین بود ساکن شدند. اجتماعات غیر رسمی کوی امام رضا (ع)، دره حسنعلی، کوی ولایت، توریولی، انتهای سازمان و اروف‌آباد قبل از سال ۱۳۸۵ در این شهر شکل گرفتند. این اجتماعات تا اواخر دهه ۱۳۷۰ فقط به‌صورت نقاط مسکونی کوچک و پراکنده وجود داشته‌اند. این اجتماعات در این دهه و در سال‌های بعد

جدول ۱. مشخصات فضاهای غیر رسمی مشگین‌شهر

محدوده	مساحت (هکتار)	جمعیت	تراکم جمعیت
کوی امام رضا (ع)	۱۳/۴۷	۲۷۱	۲۰/۱۱
دره حسنعلی	۱۲/۴	۷۲۶	۵۸/۵۴
کوی ولایت	۷/۲	۵۶۰	۷۷/۷۸
توریولی	۶/۵۴	۹۳۶	۱۴۳/۱۱
انتهای سازمان	۵/۸۷	۲۲۰	۳۷/۴۸
اروف آباد	۵/۸۷	۶۹۳	۱۱۸/۰۵
نوشین دره	۵/۸	۱۶۷	۲۸/۸
چای پارا	۵/۲۱	۷۶۰	۱۴۵/۸۸
کلاترآباد	۳/۵	۶۵۳	۱۸۶/۵۷
حاشیه پارک جنگلی	۲/۹۶	۳۵۳	۱۱۹/۲۵
قره درویش	۴/۳۰	۲۴۶	۵۷/۲۰
فاز ۳ فرهنگیان	۰/۸	۱۱۱	۱۳۸/۷۵
پشت ترمینال	۰/۹۷	۴۱۴	۴۲۶/۸۰
مجموع	۷۴/۸۹	۶۲۵۱	

منبع: مرکز بهداشت مشگین‌شهر، ۱۳۹۳.

جدول ۲. جمعیت شاغل و بیکار اجتماعات غیر رسمی مشگین‌شهر

بیکاران	شاغلین		نسبت شاغلین		جمعیت	تراکم جمعیت	محدوده
	تعداد	نسبت	تعداد	نسبت			
کلاترآباد	۶۵۳	۰/۱۶	۴۸۶	۱۲/۴	۱۰۵	۲۰/۱۱	کلاترآباد
اروف آباد	۶۹۳	۰/۲۰	۳۷/۴	۱۰/۱	۱۳۹	۵۸/۵۴	دره حسنعلی
نوشین دره	۱۶۷	۰/۲۸	۲۱/۷	۴۳/۵	۴۶	۷۷/۷۸	کوی ولایت
دره حسنعلی	۷۲۶	۰/۳۶	۳۸/۲	۹/۷	۱۸۶	۱۴۳/۱۱	توریولی
انتهای سازمان	۲۲۰	۰/۳۷	۴۲/۴	۱۱/۹	۵۹	۳۷/۴۸	انتهای سازمان
توریولی	۹۳۶	۰/۳۲	۵۱/۷	۹/۳	۳۰۰	۱۱۸/۰۵	اروف آباد
کوی ولایت	۵۶۰	۰/۲۹	۰/۲۷	۲۶/۴	۱۶۳	۲۸/۸	نوشین دره
کوی امام رضا	۲۷۱	۰/۵۱	۰/۴۴	۸/۸	۹۱	۱۴۵/۸۸	چای پارا
چای پارا	۷۶۰	۰/۲۵	۳۱/۳	۲۹/۲	۱۹۲	۱۸۶/۵۷	کلاترآباد
پشت ترمینال	۴۱۴	۰/۲۹	۳۹/۲	۳/۳	۱۲۰	۱۱۹/۲۵	حاشیه پارک جنگلی
قره درویش	۲۴۶	۰/۳۵	۱۲/۸	۵۵/۸	۸۶	۵۷/۲۰	قره درویش
فاز ۳ فرهنگیان	۱۱۱	۰/۳۳	۳۴/۶	۱۹/۲	۲۶	۱۳۸/۷۵	فاز ۳ فرهنگیان
حاشیه پارک جنگلی	۳۵۳	۰/۳۴	۴۷/۵	۱۹/۲	۱۲۰	۴۲۶/۸۰	پشت ترمینال

منبع: مهندسین مشاور زیستا، ۱۳۹۳.

## ب. ویژگی‌های اقتصادی

بخش صنعت و خدمات، بیشترین میزان فعالیت ساکنین را در ۶۱/۵ درصد اجتماعات غیر رسمی مشگین‌شهر به خود اختصاص داده است. اکثر ساکنین این اجتماعات در بخش ساختمان و مشاغل مرتبط با آن اشتغال دارند. نسبت شاغلین بخش خدمات در اجتماعات غیر رسمی کلاترآباد (۴۸/۶)، توریولی (۵۱/۷) و حاشیه پارک جنگلی (۴۷/۵) از بخش صنعت و کشاورزی بیشتر است. همچنین نسبت شاغلین بخش کشاورزی در اجتماعات غیر رسمی نوشین‌دره (۴۳/۵) و قره‌درویش (۵۵/۸) از سایر اجتماعات بیشتر است. بر این اساس، نسبت اشتغال این اجتماعات با هم دارای تفاوت‌های اساسی است (جدول ۲).

مالکیت زمین و مسکن از متغیرهای اقتصادی تأثیرگذار بر کیفیت مسکن و محیط مسکونی است. بالا بودن میزان مالکیت خصوصی، کیفیت بیشتر مسکن و ارتقاء محیط مسکونی را به همراه دارد. حدود ۹۵٪ املاک واقع در اجتماعات غیر رسمی مشگین‌شهر دارای مالکیت خصوصی است که به صورت قولنامه‌ای و به «روش تقسیم و بازتقسیم فاقد مجوز» به مهاجرین فروخته شدند. وضعیت مالکیت زمین به تفکیک این اجتماعات در جدول شماره ۳ درج شده است.

جدول ۳. وضعیت مالکیت املاک اجتماعات غیر رسمی

مالکیت اجتماعات	تعداد املاک	خصوصی	وقت:	درجات	سند رسمی و بتنی	فرقانهای
کلانترآباد	۵۰۹	۹۵	۵	-	*	*
اروف‌آباد	۷۰۵	۹۷	۳	-	*	*
نوشین دره	۱۹۷	۱۰۰	-	-	*	*
دره حسنعلی	۹۶۳	۹۵	-	۵	*	*
انتهای سازمان	۷۴۴	۱۰۰	-	-	*	*
توریولی	۶۵۴	۹۸	-	۲	*	*
کوی ولایت	۹۵۳	۹۵	۱	۴	*	*
کوی امام رضا	۶۷۹	۹۵	-	۵	*	*
چای پارا	۱۶۰	۹۰	-	۱۰	*	*
پشت ترمینال	۶۱	۱۰۰	-	-	*	*
قره درویش	۳۹۶	۹۰	-	۱۰	*	*
فاز ۳ فرهنگیان	۴۱	۸۹	-	۱۱	*	*
حاشیه پارک جنگلی	۲۹۷	۹۷	-	۳	*	*

منبع: مرکز آمار ایران، ۱۳۹۵-۱۳۴۵

جدول ۴. کاربری اراضی اجتماعاسکان غیر رسمی

کاربری	مساحت	درصد
مسکونی	۲۸۱۳۵	۲۲
تجاری	۳۳۰	۰/۲۵
اراضی باغی	۳۲۹۱۳	۲۵
زمین بایر	۲۵۴۲۸	۲۰
زمین زراعی	۲۵۹۶۰	۲۰
شبکه معابر	۱۷۵۲۰	۱۲/۷۵
مجموع	۱۳۰۲۸۶	۱۰۰

منبع: مهندسین مشاور زیستا، ۱۳۹۳

علاوه بر کاربری‌ها، ۶۰٪ بناهای اجتماعات غیر رسمی مشگین‌شهر نوساز، ۲۵٪ بناها دارای کیفیت ابنیه مرمتی و ۱۵٪ بناها نیز دارای کیفیت ابنیه تخریبی می‌باشند. همچنین از نظر قدمت ابنیه، ۴۷٪ درصد بناها دارای قدمت الی ۵ سال هستند و ۲۵٪ درصد ابنیه دارای قدمت الی ۱۰ سال و ۲۸٪ آن‌ها دارای قدمت بالای ۱۰ سال است. ۶۵٪ بناهای این اجتماعات از بلوک سیمانی، ۳۳٪ از آجر و آهن و ۲٪ نیز از اسکلت بتنی و فلزی احداث شده‌اند. علاوه بر اجتماعات غیر رسمی جدید (۹۵-۱۳۹۰)، اجتماعات قدیمی (انتهای سازمان، کوی امام رضا، دره حسنعلی، اروف‌آباد، کلانترآباد) نیز از نسبت قابل توجه ساخت و سازهای مسکونی با اسکلت فلزی و بتن، نوساز و کمتر از ۱ تا ۵ سال قدمت برخوردار هستند. این ویژگی از تداوم روند گسترش این اجتماعات و نوسازی و رسمیت‌یابی آن حکایت دارد (جدول ۵).

### پ. ویژگی‌های کالبدی

امکان درج وضعیت کاربری اراضی تمامی اجتماعات غیر رسمی مشگین‌شهر در این مقاله میسر نبوده است. اما سطح، نسبت و سرانه کاربری‌های زمین این اجتماعات کاملاً متفاوت هستند. به‌طور کلی، نسبت کاربری مسکونی در اجتماعات پشت ترمینال، کلانترآباد، چای پارا، توریولی، فاز ۳ فرهنگیان، حاشیه پارک جنگلی و اروف‌آباد بیشتر است. به‌رغم این، نسبت کاربری‌ها در برخی از این اجتماعات مناسب به‌نظر می‌رسد. برای مثال، همان‌گونه که در جدول شماره ۴ نشان داده شد، نسبت کاربری مسکونی کلانترآباد حدود ۲۲٪ و شبکه معابر آن حدود ۱۲/۷۵٪ است. متوسط مساحت قطعات این اجتماع ۹۹/۶۱ متر مربع است.



جدول ۵. الگوی ساخت و کیفیت واحدهای مسکونی اجتماعات غیر رسمی مشگین شهر

اجتماعات غیر رسمی	نوع مصالح			کیفیت ابنیه			قدمت ابنیه	
	اسکلت فلزی و بتن	آجر و آهن	بلوک سیمانی	نوساز	مرمتی	تخریبی	سال ۵ تا ۱۰	بالای ۱۰ سال
کلانترآباد	۲	۳۳	۶۵	۶۰	٪۲۵	٪۱۵	٪۴۷	٪۲۸
اروف آباد	۷	۳	۹۰	۶۰	٪۳۹	٪۱	٪۵۰	٪۲۷
نوشین دره	۱۰	۸۵	۱۰	۷۵	٪۲۳	٪۲	٪۵۶	٪۱۹
دره حسنعلی	۱۵	۸۰	۵	۴۲	٪۴۸	٪۱۰	٪۴۶	٪۱۹
انتهای سازمان	۱۷	۷۳	۱۰	۷۲	٪۲۷	٪۱	٪۶۴	٪۹
توریولی	۱۲	۵۶	۳۲	۲۵	٪۶۴	٪۱۱	٪۳۰	٪۱۳
کوی ولایت	۱۰	۶۸	۲۲	۴۵	٪۵۳	٪۲	٪۳۹	٪۸
کوی امام رضا (ع)	۲۱	۵۷	۲۲	۶۳	٪۳۶	٪۱	٪۵۹	٪۸
چای پارا	۱۴	۵۱	۳۵	۱۵	٪۴۳	٪۴۲	٪۲۰	٪۴۸
پشت ترمینال	۵۱	۴۰	۹	۸۵	٪۱۰	٪۵	٪۴۶	٪۲۵
قره درویش	۱۵	۷۵	۱۰	۴۲	٪۵۲	٪۶	٪۴۶	٪۱۷
فاز ۳ فرهنگیان	۳۳	۵۶	۱۱	۸۵	٪۱۵	-	٪۶۵	٪۵
حاشیه پارک جنگلی	۴۲	۵۵	۳	۵۵	٪۴۴	٪۳	٪۴۷	٪۲۰

منبع: مهندسی مشاور زیستا، ۱۳۹۳

### ۳. عوامل شکل‌گیری اجتماعات غیر رسمی ۳-۱. مهم‌ترین عوامل ناحیه‌ای (دافعه)

مهاجرت به مشگین شهر نشان داد که تفاوت‌های قومیتی زیادی بین مهاجرین به مشگین شهر وجود ندارد. اکثر این مهاجرین به دلیل این‌که دارای فرهنگ و زبان مشترک هستند، از نظر اجتماعی و فرهنگی همگون می‌باشند. به‌واقع، مهاجرین هر یک از این روستاها بر اساس نیاز و به تناسب توان مالی و روابط خویشاوندی خود، در یکی از اجتماعات غیر رسمی مشگین شهر سکنی گزیدند. جدول شماره ۶، مبادی روستایی و نسبت مهاجران هر یک از این روستاها به مشگین شهر را نشان می‌دهد.

عدم توازن توسعه شهری و روستایی و مهاجرت، مهم‌ترین عوامل ناحیه‌ای در شکل‌گیری و گسترش اجتماعات غیر رسمی مشگین شهر است. این مهاجرین از ۹ روستای واقع در پیرامون (شهرستان) مشگین شهر (پریخان، نصیرآباد، زیر زمین، قورت‌تپه، آلی، میرکندی، حیق، آق‌بلاغ، پریخان) به این شهر مهاجرت کرده‌اند. کمبود امکانات و شغل در آن روستاها باعث شد تا مهاجرین برای پیدا کردن کار مناسب و زندگی بهتر به این شهر مهاجرت نموده و در آن سکنی گزینند. بررسی این مبادی

جدول شماره ۶. میزان و مبادی روستایی مهاجران به مشگین شهر

اجتماعات غیر رسمی	نسبت مهاجرین به تفکیک مبادی روستایی مهاجرت								
	پریخان	نصیرآباد	زیرزمین	قورت‌تپه	آلی	میرکندی	حیق	آق‌بلاغ	پریخان
کلانترآباد	۰/۳۲	۰/۲۱	۰/۱۳	۰/۱۱	۰/۱۰	۰/۱۰	۰/۱۲	۰/۴	۰/۲۱
اروف آباد	۰/۱۹	۰/۳۶	۰/۱۷	۰/۱۴	۰/۶	۰/۲	۰/۵	۰/۱	۰/۳۶
نوشین دره	۰/۲۱	۰/۱۲	۰/۲۶	۰/۱۵	۰/۱۷	۰/۱۴	۰/۴	۰/۳	۰/۱۲
دره حسنعلی	۰/۲۹	۰/۱۰	۰/۲۵	۰/۱۶	۰/۳	۰/۱۲	۰/۳	۰/۲	۰/۱۰
انتهای سازمان	۰/۳۶	۰/۱۳	۰/۱۷	۰/۹	۰/۳	۰/۱۲	۰/۶	۰/۴	۰/۱۳
توریولی	۰/۲۳	۰/۳۸	۰/۱۱	۰/۸	۰/۱۳	۰/۶	۰/۷	۰/۲	۰/۳۸
کوی ولایت	۰/۳۱	۰/۱۵	۰/۱۰	۰/۷	۰/۵	۰/۱۷	۰/۱۱	۰/۴	۰/۱۵
کوی امام رضا	۰/۲۹	۰/۱۳	۰/۱۰	۰/۹	۰/۳	۰/۱۶	۰/۱۴	۰/۶	۰/۱۳
چای پارا	۰/۳۵	۰/۲۸	۰/۷	۰/۱۲	۰/۹	۰/۴	۰/۳	۰/۲	۰/۲۸
پشت ترمینال	۰/۲۷	۰/۱۲	۰/۱۸	۰/۶	۰/۱۳	۰/۱۶	۰/۷	۰/۳	۰/۱۲
فاز ۳ فرهنگیان	۰/۲۵	۰/۱۴	۰/۹	۰/۱۲	۰/۲۰	۰/۱۳	۰/۳	۰/۴	۰/۱۴
حاشیه پارک جنگلی	۰/۳۱	۰/۲۹	۰/۵	۰/۳	۰/۲۱	۰/۶	۰/۴	۰/۱	۰/۲۹

منبع: مرکز بهداشت مشگین شهر، ۱۳۹۳

**۲-۳. مهم‌ترین عوامل محلی (جاذبه)****الف. توسعه زیرساخت‌های خدماتی و قیمت ارزان زمین**

توسعه زیرساخت‌های خدماتی در مشگین‌شهر در بعد از انقلاب اسلامی، به ویژه از دهه ۱۳۸۰، زمینه را برای مهاجرت و جذب جمعیت از مناطق مختلف و به‌ویژه روستاهای پیرامون آن ایجاد کرده است. علاوه بر این، یکی از عوامل محلی مؤثر در ایجاد اسکان غیر رسمی در این شهر، قیمت ارزان زمین برای احداث واحدهای مسکونی مناسب وضع اقتصادی این مهاجرین بوده است. بررسی قیمت زمین و مسکن در سطح این شهر نشان داد که پایین‌ترین قیمت آن به ترتیب به محله‌های کلانترآباد، اروف‌آباد، نوشین‌دره، دره حسنعلی، انتهای سازمان، توربولی، کوی ولایت، پشت ترمینال و قره‌درویش اختصاص دارد. به مرور که بخش‌های داخلی مشگین‌شهر از جذب جمعیت و اسکان آن‌ها اشباع شد و قیمت اراضی آن افزایش یافت، برخی از ساکنین این بخش نیز به دلیل ناتوانی اقتصادی به نواحی حاشیه‌ای رفته و گسترش بی‌ضابطه کالبدی آن را به‌وجود آوردند.

**ب. محورهای ارتباطی**

از مهم‌ترین عوامل محلی که می‌توان در شکل‌پذیری اسکان غیر رسمی در مشگین‌شهر به آن اشاره کرد، محورهای ارتباطی است. به طوری که، ابتدا راه‌ها و سپس نقاط سکونتی (اجتماعات غیر رسمی) در این محدوده شکل گرفتند. همان‌طور که در شکل شماره ۳ نشان داده شد، اغلب اجتماعات غیر رسمی در کنار محورهای ارتباطی حاشیه شهری ایجاد و گسترش یافته‌اند. به عبارتی دیگر، این محورها نقش عاملیت در شکل‌گیری اجتماعات غیر رسمی مشگین‌شهر داشته‌اند. بزرگراه مشگین‌شهر، جاده ارتباطی روستای پریخان، خیابان جانبازان، محورهای ارتباطی به سمت شرق (جاده قدیم) و غرب (محور ارتباطی مشگین‌شهر- اردبیل، مشگین‌شهر-اهر)، تقاطع اجتماعات غیر رسمی و خیابان‌های فرعی، عامل محلی اصلی شکل‌دهنده

اسکان غیررسمی در اطراف مشگین‌شهر به شمار می‌آیند.



شکل ۳. نقشه تأثیر راه در پیدایش اجتماعات غیر رسمی مشگین‌شهر

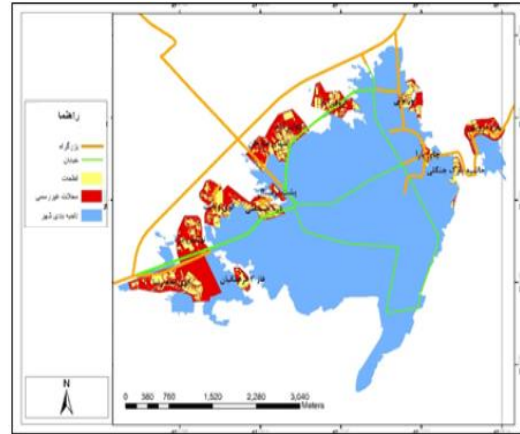
برای مثال، راه‌های ارتباطی، به ویژه بزرگراه شمال مشگین‌شهر در ایجاد اجتماع کلانترآباد نقش مهمی داشته است. در واقع، این راه ارتباطی قبل از این که اجتماع کلانترآباد ایجاد شود، احداث شد. علاوه بر این بزرگراه، جاده ارتباطی پریخان که در شمال غرب کلانترآباد قرار دارد، در ایجاد و گسترش این اجتماع نقش داشته است. در پی ایجاد و گسترش این اجتماع و افزایش جمعیت آن، علاوه بر این راه‌های ارتباطی، وجود یک‌سری عوامل جاذب جمعیت حول این محورها، همچنین بهبود و توسعه خیابان جانبازان در جنوب شرق اجتماع، در افزایش جمعیت در این مکان-ها مؤثر بوده است. همان‌طور که در شکل شماره ۴ مشخص شده است، این اجتماع غیر رسمی از سه جهت شمال شرق، جنوب شرق و شمال غرب با راه‌های ارتباطی پیوند خورده است.

مبتنی بر توزیع ناعادلانه منابع قدرت و ثروت (رانت) و عدم توازن توسعه شهری و روستایی است.

مهم‌ترین تجلی فضایی این ساختار، تحرکات مکانی جمعیت (مهاجرات) از مبادی فقر به مقاصد ثروت در راستای کسب فرصت‌های بهتر اشتغال و خدمات و شکل‌گیری اجتماعات غیر رسمی است. بر اساس یافته‌های این پژوهش، اکثر ساکنین اجتماعات اسکان غیر رسمی مشگین‌شهر، از هشت روستای واقع در بخش شمالی آن (پریخان، نصیرآباد، میرکندی، زیرزمین، قورت‌تپه، آلی، حیق، آقبلاغ) به این شهر مهاجرت کرده‌اند. این مهاجرین، به غیر از روستای مبدأ مهاجرت خود (هم‌روستایی بودن)، تفاوت و اختلاف اجتماعی و فرهنگی قابل توجه‌ای با هم ندارند. به همین دلیل، این مهاجرین بر اساس توان مالی و وابستگی‌های خویشاوندی و مبدأ روستایی مشترک خود در اجتماعات اسکان غیر رسمی خاصی سکنی گزیده‌اند.

این روند مهاجرت، خود نیز موجب بازتولید و افزایش شکاف توسعه ناحیه‌ای نیز می‌شود. به این معنی که، این نوع مهاجرت‌ها به‌طور کلی و به خودی خود به مفهوم تشدید عدم رونق، رکود و زوال اجتماعی و اقتصادی در مبادی مهاجرت است. علاوه بر این، مهاجرت، در مقصد (محل)، موجب افزایش تقاضا و قیمت زمین و مسکن، گسترش جغرافیایی اسکان غیر رسمی (پراکنده‌رویی)، کاهش ذخیره زمین و مسکن، نارسایی خدمات شهری و اشباع شبکه‌های زیربنایی می‌شود. همچنین این روند، موجب ناکارآمدی روزافزون ساختار متفرق سیاسی و فضایی مدیریت محلی، بلاتکلیفی و نقش تبعی خدماتی آن می‌شود.

روند غالب شکل‌گیری سکونتگاه‌های غیر رسمی در مشگین‌شهر بدین صورت بوده که ابتدا با شکل‌گیری بزرگراه مشگین‌شهر، نقاط سکونتی اولیه به صورت پراکنده در مجاورت آن به‌وجود آمده‌اند. سپس با گسترش خیابان‌ها و راه‌های فرعی این شهر، محورهای ارتباطی به سمت شرق (جاده قدیم مشگین‌شهر-اردبیل) و غرب (محور ارتباطی به بزرگراه اردبیل و شهرستان اهر) و همچنین عوامل اقتصادی-



شکل ۴. نقشه راه‌ها و الگوی فضایی آن‌ها در ایجاد اجتماع کلانترآباد

### پ. ضعف مدیریت شهری

در فرآیند رشد مشگین‌شهر از دهه ۱۳۷۰ تا ۱۳۹۰، شهرداری به دلیل فقدان قدرت و اختیار فراگیر و ضعف سازمانی، امکان کنترل معاملات و فعالیت‌های غیر رسمی زمین و مسکن و توسعه کالبدی این شهر را نداشته است. این نارسایی، در حواشی و محدوده لب‌های این شهر بیشتر بوده و موجب شد تا اغلب اجتماعات غیر رسمی در این محدوده شکل گیرد.

### نتیجه‌گیری

سبزه اجتماع غیر رسمی کلانترآباد، اروف‌آباد، نوشین‌دره، دره حسنعلی، انتهای سازمان، توریولی، کوی ولایت، کوی امام رضا (ع)، چای پارا، پشت ترمینال، قره درویش، فاز ۳ فرهنگیان و حاشیه پارک جنگلی از اواخر دهه ۱۳۷۰ در اثر مهاجرت روستا-شهری در حاشیه مشگین‌شهر ایجاد شده‌اند. علل و عوامل بلافصل شکل‌گیری این اجتماعات را از حیث جغرافیایی (فضایی) می‌توان به دو سطح ناحیه‌ای (فقدان توسعه متوازن و مهاجرت‌های روستا-شهری) و محلی (توسعه زیرساخت‌های خدماتی، قیمت ارزان زمین، ضعف مدیریت شهری، محورهای ارتباطی) تقسیم کرد. همچنین این علل و عوامل را از نظر اجتماعی و اقتصادی می‌توان به دو سطح کلان و خرد تقسیم کرد. علت کلان شکل‌گیری این اجتماعات، ساختار یا ساز و کار تبعیض‌آمیز و فقرزای

مبنی بر این‌که، مهاجرت و شکل‌گیری اسکان غیر رسمی در کلانشهر اهواز به دلیل صنعتی‌شدن این شهر، توسعه نامتوازن منطقه‌ای و سکونتگاهی، مهاجرت و فقدان مدیریت واحد و هماهنگی بوده است؛ و پژوهش کمانرودی کجوری (۱۳۷۷، ۱۳۸۵) مبنی بر این‌که، شکل‌گیری و گسترش ۵ اجتماع غیر رسمی منطقه ۶ شهرداری تهران، علاوه بر عوامل دافعه و جاذبه در مبادی و مقاصد مهاجرت، از عملکردهای سوء مدیریتی، قرابت‌های فامیلی، زبانی و قومی نیز ناشی شده است، مشابهت دارد.

### منابع

ابراهیم‌زاده، عیسی؛ حمیدرضا وارثی و محمود اکبری. ۱۳۸۹. نقش مهاجرت‌های روستایی در سکونتگاه‌های غیر رسمی (مطالعه موردی: متروپل اهواز). فصلنامه مطالعات روستایی، شماره ۱، صص ۱۹۱-۱۸۷.

ایراندوست، کیومرث. ۱۳۸۹. سکونتگاه‌های غیر رسمی و اسطوره حاشیه‌نشینی. تهران: شرکت پردازش و برنامه‌ریزی شهری.

ایراندوست، کیومرث و صرافی، مظفر. ۱۳۸۶. یأس و امید در سکونتگاه‌های غیر رسمی - نمونه موردی: شهر کرمانشاه. فصلنامه رفاه اجتماعی، سال هفتم، شماره ۲۶، صص ۲۰۱-۲۲۱.

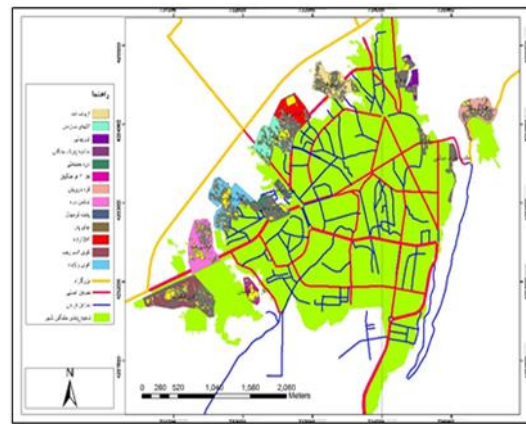
پیران، پرویز. ۱۳۷۳. آلونک نشینی در ایران: دیدگاه‌های نظری، با نگاهی به شرایط ایران. مجله اطلاعات سیاسی-اقتصادی، شماره ۸۷ و ۸۸، صص ۹۶-۱۰۱.

پیران، پرویز. ۱۳۸۱. باز هم در باب اسکان غیر رسمی - مورد شیرآباد زاهدان. نشریه هفت‌شهر، شماره ۹ و ۱۰، صص ۷-۲۴.

تودارو، مایکل. ۱۳۹۱. توسعه اقتصادی در جهان سوم. ترجمه غلامعلی فرجادی، تهران: انتشارات کوهسار.

شاه‌حسینی، پروانه. ۱۳۹۲. بررسی سیر تحول اسکان غیر رسمی با تأکید بر ایران. تهران: سازمان مطالعه و تدوین کتب علوم انسانی دانشگاه‌ها (سمت).

اجتماعی (وجود باغات و مزارع) منطقه، اجتماعات غیر رسمی در تقاطع و امتداد راه‌های اصلی و فرعی به وجود آمده و به مرور زمان گسترش پیدا کرده‌اند. با برهم کنش نقاط و راه‌ها، سطوح مسکونی شکل گرفته و گسترش یافته‌اند. گسترش اجتماعات غیر رسمی در مجاورت راه‌های اصلی، راه‌های فرعی و بزرگراه‌ها در شکل شماره ۵ نشان داده شده‌اند. رایج‌ترین شکل تکوین و توسعه اجتماعات غیر رسمی در مشکین‌شهر، تقسیم و باز تقسیم زمین‌های کشاورزی و بایر اطراف این شهر بوده است.



شکل ۵. الگوی فضایی شبکه معابر و اجتماعات غیر رسمی مشکین‌شهر

نتایج این پژوهش با پژوهش شیخی (۱۳۸۰، ۱۳۸۵) مبنی بر این‌که، سکونتگاه‌های خودرو پیرامون کلان‌شهر تهران از ویژگی‌هایی چون شکل‌گیری در اراضی غیر رسمی (نه غیر قانونی)، داشتن امنیت تصرف، مکان‌گزینی در فاصله‌ای مشخص از کلان‌شهر، اما در حوزه نفوذ مستقیم و در طول محورهای اصلی منشعب از آن، کاهش ارتباط خدماتی با مادرشهر، به رسمیت شناخته‌شدن و شکل‌گیری سازمان سیاسی-اداری، خروج از چرخه مسکن نابهنجار و گذار تدریجی به سوی بازار رسمی زمین و مسکن برخوردارند؛ با پژوهش پیران (۱۳۸۱) مبنی بر این‌که، الگوی شکل‌گیری سکونتگاه غیر رسمی شیرآباد زاهدان ابتدا تهاجم وسیع سازمان‌یافته و سپس تقسیم و باز تقسیم زمین‌های کشاورزی با توافق و رضایت مالکین بوده است؛ با پژوهش ابراهیم‌زاده و همکاران (۱۳۸۸) و زیاری و نوذری (۱۳۸۷)

گیلبرت، آلن و جوزف گاگلر. ۱۳۷۵. شهرها، فقر و توسعه: شهرنشینی در جهان سوم. ترجمه پرویز کریمی نصری، تهران: اداره کل روابط عمومی و بین الملل شهرداری تهران.

مرکز آمار ایران. ۱۳۹۵-۱۳۴۵. نتایج سرشماری نفوس و مسکن، شهرستان مشگین‌شهر.

مرکز بهداشت مشگین‌شهر. ۱۳۹۳. تعداد و تراکم جمعیت سکونتگاه‌های غیر رسمی مشگین‌شهر.

مهندسین مشاور زیستا. ۱۳۹۳. بازنگری طرح جامع مشگین‌شهر.

UN-HABITAT (2015). *Issue Paper on Informal Settlements*. New York, (not edited version). [https://unhabitat.org/wp-content/uploads/2015/04/Habitat-III-Issue-Paper-22\\_Informal-Settlements.pdf](https://unhabitat.org/wp-content/uploads/2015/04/Habitat-III-Issue-Paper-22_Informal-Settlements.pdf).

United Nation (2018). *Informal Settlements and the Right to Housing*. <https://www.ohchr.org/EN/Issues/Housing/Pages/InformalSettlementsRighttoHousing.aspx>

زیاری، کرامت‌الله و نوزری، آذر دخت. ۱۳۸۸. ساماندهی و توانمندسازی اسکان غیر رسمی شهر اهواز (کوی منبع آب). فصلنامه پژوهش‌های جغرافیایی انسانی، شماره ۶۸، صص ۲۱-۳۶.

شیخی، محمد. ۱۳۸۵. مدیریت شهری و سکونتگاه‌های خودرو در منطقه کلانشهر تهران. فصلنامه مدیریت شهری، شماره ۱۸، صص ۷۴-۸۷.

شیخی، محمد. ۱۳۸۰. تبیین فرایند شکل‌گیری و دگرگونی سکونتگاه‌های خودروی پیرامون کلانشهر تهران-مطالعه موردی اسلام‌شهر، نسیم‌شهر و گلستان. رساله دکتری شهرسازی، استاد راهنما: اسفندیار زبردست، دانشکده هنرهای زیبا، دانشگاه تهران.

صرافی، مظفر. ۱۳۸۱. به سوی تدوین راهبرد ملی ساماندهی اسکان غیر رسمی-از پراکنده‌کاری گزینشی تا هسویی فراگیر. نشریه هفت‌شهر، شماره ۹-۱۰، صص ۳-۶.

کمانرودی کجوری، موسی. ۱۳۹۲. سکونتگاه غیر رسمی. فرهنگ واژگان مخاطرات محیطی، جلد اول، تهران: جهاد دانشگاهی واحد دانشگاه خوارزمی.

کمانرودی کجوری، موسی. ۱۳۸۵. ناکارایی ساختار مدیریت شهری ایران در ساماندهی اجتماعات غیر رسمی-نمونه: منطقه ۶ شهرداری تهران. نشریه آبادی، شماره ۱۶، صص ۱۰۸-۱۱۳.

کمانرودی کجوری، موسی. ۱۳۷۷الف. اسکان غیر رسمی در تهران-ساماندهی اسکان غیر رسمی منطقه ۶ شهرداری تهران. پایان‌نامه کارشناسی ارشد، استاد راهنما: مظفر صرافی، دانشکده علوم زمین، گروه جغرافیا، دانشگاه شهید بهشتی

کمانرودی کجوری، موسی. ۱۳۷۷ب. طرح مطالعاتی ساماندهی اسکان غیر رسمی منطقه ۶ شهرداری تهران. شهرداری منطقه ۶ شهرداری تهران، معاونت هماهنگی و برنامه‌ریزی.