

مجله

توسعه فضاهای پیراشهری

سال اول، شماره دوم (پیاپی ۲)، پاییز و زمستان ۱۳۹۸

شاپای چاپی ۴۱۶۴-۲۶۷۶ شاپای الکترونیکی ۴۱۷۲-۲۶۷۶

صفحات ۴۶-۳۵



نقش ظرفیت‌های کارآفرینی در توسعه فضاهای پیراشهری مورد: شهرستان اسلامشهر



www.jpusd.ir

مجتبی قدیری معصوم^۱، بهمن طهماسی^{۲*}، عباس شکرانی^۳، معصومه کارخانه^۴

^۱ استاد گروه جغرافیای انسانی، دانشکده جغرافیا، دانشگاه تهران، تهران، ایران.

^۲ دانشجوی دکتری جغرافیا و برنامه‌ریزی روستایی، گروه جغرافیای انسانی، دانشکده جغرافیا، دانشگاه تهران، تهران، ایران.

^۳ کارشناسی ارشد جغرافیای سیاسی، دانشگاه آزاد اسلامی، واحد تهران مرکزی، تهران، ایران.

^۴ کارشناسی ارشد علوم ارتباطات اجتماعی، دانشگاه خوارزمی، تهران، ایران.

* e-mail: bahman.tahmasi@ut.ac.ir

پذیرش نهایی: ۱۳۹۸/۰۹/۰۴

دریافت مقاله: ۱۳۹۸/۰۸/۰۶

چکیده

امروزه کارآفرینی یکی از مهمترین راهکارهای توسعه سکونتگاه‌های انسانی محسوب می‌شود. به منظور توسعه کارآفرینی، شناسایی ظرفیت‌ها و قابلیت‌های جوامع محلی از اهمیت ویژه‌ای برخوردار است. هدف از این پژوهش تحلیل نقش مهمترین ظرفیت‌های کارآفرینی شهرستان اسلامشهر در توسعه فضاهای پیراشهری این شهرستان بوده است. پژوهش حاضر از نظر هدف کاربردی و از نظر روش توصیفی - تحلیلی است. گردآوری اطلاعات با دو روش مطالعات کتابخانه‌ای و مطالعات میدانی انجام گرفته است. جامعه آماری شامل تمامی روستاهای شهرستان اسلامشهر است که از بین آن ۶ روستای بر اساس بعد فاصله در سه محدوده با ۵، ۱۰ و ۱۵ کیلومتر فاصله از حریم شهر تهران انتخاب شده است. از آزمون تی تک نمونه‌ای برای مقایسه مؤلفه‌ها، از آزمون دانکن برای بررسی تفاوت میان روستاهای مورد مطالعه و از روش تحلیل فضایی کریجینگ برای نشان دادن الگوی فضایی ظرفیت‌های کارآفرینی استفاده شده است. نتایج حاصل از پژوهش نشان داد سه مؤلفه محیطی - زیرساختی، ویژگی‌های فردی و اقتصادی کارآفرینی دارای بیشترین ظرفیت برای توسعه فضاهای پیراشهری هستند. همچنین از حیث فضایی، سکونتگاه‌های با فاصله کمتر و دسترسی مناسب تر به شهر تهران از ظرفیت‌های بالاتری برای توسعه فعالیت‌های کارآفرینی برخوردار است.

واژگان کلیدی: ظرفیت‌های توسعه، کارآفرینی روستایی، فضاهای پیراشهری، شهرستان اسلامشهر، شهر تهران.

۴۰ مقدمه

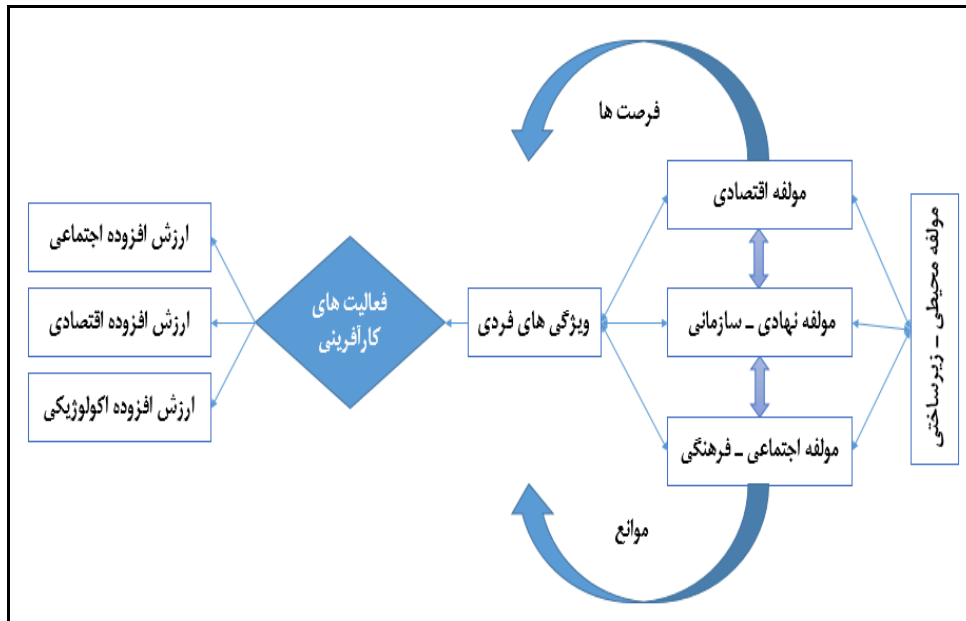
امروزه توجه به روحیه کارآفرینی بین روستاییان از مهمترین راهکارهای توسعه روستایی محسوب می‌شود. اهمیت کارآفرینی در توسعه روستایی از آنجا ناشی می‌شود که فرد کارآفرین می‌تواند با شناسایی فرصت‌ها و مشکلات موجود، به ابداع راهکارهای نوین در جهت رشد و توسعه همت گمارد. بدین ترتیب کارآفرینی می‌تواند از طریق ایجاد اشتغال، بهبود کیفیت زندگی، توزیع مناسب درآمد و بهره برداری بهینه از منابع، نقش مهمی در توسعه روستایی داشته باشد (شهرکی و همکاران، ۱۳۹۵: ۲۴). بنابراین، کارآفرینی برای زنده ماندن فعالیت‌های اقتصادی در مناطق روستایی کشورهای در حال توسعه اهمیت دارد. با این حال، کارآفرینی نیاز به یک محیط مناسب برای رشد دارد (Muhammad, 2017: 281). به عبارت دیگر، توسعه کارآفرینی مشروط به وجود ظرفیت‌های کارآفرینانه در فضاهای جغرافیایی و همچنین بین نیروهای انسانی فعال مستقر در آن است. در نواحی روستایی مسلماً ظرفیت‌ها و پتانسیل‌هایی نهفته است که با شناسایی آنها می‌توان فعالیت‌های کارآفرینانه متنوعی در زمینه‌های کشاورزی، گردشگری، ورزش، استقرار صنایع مختلف در روستاها انجام داد و در نتیجه نابرابری‌های درآمد و بیکاری را کاهش داد و راه توسعه روستایی را هموار کرد (رکن الدین افتخاری و سجاسی قیداری، ۱۳۹۳: ۵۶). برای اینکه کارآفرینی در نواحی روستایی توسعه پیدا کند نیازمند شناسایی ظرفیت‌ها و قابلیت‌های محلی موجود در روستاها و مردم روستایی هستیم، زیرا کارآفرینی با تاکید بر منابع محلی صورت می‌گیرد. بنابراین لازم تا در فرآیند توسعه کارآفرینی مقتضیات مکانی و زمانی از جمله در زمینه‌های اقتصادی، اجتماعی و محیطی مورد توجه قرار گیرد (رضائی و همکاران، ۱۳۹۷: ۵۹). امروزه در اکثر کشورهای دنیا توجه خاصی به افراد موفق و کارآفرینان می‌شود و تقویت نوآوری‌ها و موفقیت‌ها و ایجاد بستر مناسب

برای این امر از ابزارهای پیشرفت اقتصادی کشورها و به ویژه کشورهای در حال توسعه به شمار می‌آید؛ زیرا فعالیت کارآفرینی با اثر بخشی بالا منجر به توسعه اقتصادی ایجاد اشتغال، نوآوری در فعالیت‌ها، رقابت پذیری و غیره می‌شود (Otto, 2009: 25). تعریف کارآفرینی از دیدگاه علوم مختلف متفاوت بوده است (قدیری معصوم و همکاران، ۱۳۹۷: ۷). واژه کارآفرین و کارآفرینی را می‌توان از جنبه‌های گوناگون تجاری، مدیریتی و فردی و همچنین از دیدگاه علوم مختلف تعریف کرد (آقایی فیثانی و زارع نیا، ۱۳۹۰: ۲۶). نخستین بار متخصصان علم اقتصاد اقدام به تعریف کارآفرینی کردند. شومپتر^۱ کارآفرین را موتور توسعه اقتصادی می‌داند که با تغییر و اصلاح سیستم اقتصادی موجود، سیستم جدید و کاراتری را جایگزین آن می‌کند. در این نگرش شومپتر کارآفرینی را مفهومی ایده آل می‌داند که در آن به نیروی خلاقانه، بینش، ایده کسب و کار، نداشتن تمایل به مدیران اداری غیرخلاق، مهارت و سوسه انگیزی برای جلب سرمایه‌گذاری سرمایه‌داران، توانایی اعمال ریسک برای استفاده از موقعیت‌های ناشناخته توجه می‌شود (سبحانی و همکاران، ۱۳۹۱: ۱۷۲). از دیدگاه مایا (۲۰۰۲)، کارآفرینی حاصل برخورد ویژگی‌های فردی کارآفرینان با محیطی است که در آن نشو و نما یافته‌اند (Archibong et al, 2004: 29). و همچنین عاملی در جهت کشف فرآیندهای نو و قبول مخاطرات و منافع آن (Hisrich, 2005: 8)، آگاهی از فرصت‌های سودآور و کشف نشده (Lordkipanidze et al, 2005: 789) و بالاخره پایه و اساس توسعه به شمار می‌رود (Mohapatra et al, 2007: 163). در مقابل، روان‌شناسان به بررسی ویژگی‌های روان‌شناختی و فردی کارآفرینان می‌پردازند. از مهم‌ترین ویژگی‌های مورد توافق آنان می‌توان به ریسک‌پذیری، تحمل ابهام،

^۱- Joseph Schumpeter

کسب‌وکار با بهره‌گیری از فرصت‌های محلی همراه با نوآوری و تلاش و پشتکار زیاد و پذیرش خطرهای مالی و روحی و اجتماعی که با انگیزه‌های مختلفی از جمله توفیق طلبی، رضایت بخشی، استقلال و کسب سود مالی انجام می‌شود (حسینی نیا و فلاحتی، ۱۳۹۶: ۲۶). مؤلفه‌های کارآفرینی روستایی در سه بخش اصلی قابل تقسیم هستند. مؤلفه پیش زمینه‌های فیزیکی به عنوان بخش اول کارآفرینی شامل چشم‌اندازهای طبیعی، سرمایه‌گذاری‌های زیربنایی به طور مستقیم بر مؤلفه‌های اقتصادی، نهادی - سازمانی و اجتماعی - فرهنگی به عنوان ظرفیت‌های کارآفرینی جامعه تأثیر می‌گذارد. مؤلفه‌های اقتصادی، سازمانی و اجتماعی فرهنگی به عنوان بخش دوم کارآفرینی هم فرصت‌ها و هم موانعی را برای ظرفیت‌های کارآفرینی افراد به وجود می‌آورد (Baumgartner et al, 2013: 225). مؤلفه ویژگی‌های فردی به عنوان بخش سوم کارآفرینی، نشان می‌دهد که یک جامعه از طریق افراد قادر به کشف، ارزیابی و بهره‌برداری از فرصت‌هایی است (Shane, 2003: 6) که از طریق پیش زمینه‌های فیزیکی و سه جزء دیگر از ظرفیت کارآفرینی (اقتصادی، نهادی - سازمانی و اجتماعی - فرهنگی) محلی یا خارج از جامعه محلی به وجود می‌آید. بنابراین، افراد در نهایت با کشف، ارزیابی و استفاده از فرصت‌ها و موانع موجود در داخل یا خارج از جامعه روستایی به فعالیت‌های کارآفرینی می‌پردازند.

رضایت مندی، دانش و آگاهی، استقلال طلبی، انرژی زیاد، انگیزه و تعهد اشاره کرد (گلرد، ۱۳۸۴: ۱۰۲). با توجه به مباحث مطرح شده می‌توان اظهار داشت که کارآفرینی، خلق چیزی نو و قبول مخاطرات و منافع آن است (دادور خانی و همکاران، ۱۳۹۰: ۱۷۳). یک کارآفرین فردی است که ترکیبی از عوامل جدید در تولید مانند، روش‌های جدید تولید، محصولات جدید، بازارهای جدید، منابع جدید عرضه و اشکال سازمانی جدید را کشف می‌کند یا به عنوان یک فرد که مایل به انجام ریسک است یا فردی که فرصت‌های بازار را شناسایی و از آن بهره‌برداری می‌کند، عدم تعادل بین عرضه کل و تقاضای کل را از بین می‌برد و یا به عنوان کسی که مالک و عامل یک کسب و کار است (Patel & Chavda, 2013: 28). در همین رابطه، باید گفت که کارآفرینی روستایی تفاوت زیادی با سایر اشکال کارآفرینی ندارد. در واقع، کارآفرینان روستایی همان ویژگی‌هایی را دارند که کارآفرینان مناطق دیگر دارند، حتی به دلیل برخی ویژگی‌های خاص نواحی روستایی مانند، کمبود امکانات، فاصله‌های طولانی تا بازار فروش، کمبود نیروی کار متخصص، محدود بودن فعالیت‌های اقتصادی و غلبه فعالیت‌های اقتصادی در بخش اول، شبکه‌های اجتماعی متراکم و ضعف مدیریت در محیط‌های روستایی، کارآفرینان روستایی باید به مراتب، قدرت ریسک‌پذیری بیشتری نسبت به دیگران داشته باشند (Stathopoulou et al, 2004: 22). به این ترتیب، کارآفرینی روستایی، عبارت است از ایجاد



شکل ۱. مدل مفهومی پژوهش

شکل‌گیری ظرفیت‌های کار آفرینی روستایی این شهرستان را مورد تحلیل قرار دهد.

روش تحقیق

تحقیق حاضر از نظر هدف از نوع تحقیقات کاربردی و از نظر روش توصیفی - تحلیلی است. جهت گردآوری اطلاعات از دو شیوه میدانی و کتابخانه‌ای استفاده شده است. در شیوه کتابخانه‌ای جهت تعیین مؤلفه‌های و شاخص‌های پژوهش به مرور منابع موجود از جمله کتب، مقالات، گزارش‌های فارسی و لاتین پرداخته شد که نتایج آن در جدول (۱) نشان داده شده است. همچنین در شیوه میدانی با استفاده از ابزار پرسشنامه به گردآوری داده‌های مورد نیاز اقدام شد. در این مطالعه بر اساس بعد فاصله ۶ روستا در فواصل ۵، ۱۰ و ۱۵ کیلومتری از حریم شهر تهران و در هر کدام از سه محدوده تعیین شده ۲ روستا انتخاب شد. به این ترتیب در فاصله ۵ کیلومتری شهر تهران دو روستای علی آباد قاجار و شاطره، در فاصله ۵ تا ۱۰ کیلومتری شهر تهران دو روستای بهرام آباد و ده عباس و در فاصله ۱۰ تا ۱۵ کیلومتری شهر تهران که انتهای محدوده شهرستان اسلامشهر محسوب می‌شود و

در نواحی روستایی شهرستان اسلامشهر نیز به دلیل شرایط خاص و موقعیت جغرافیایی آن و قرار گرفتن در مجاورت کلانشهر تهران منجر به ایجاد برخی قابلیت‌ها از یک طرف و برخی موانع از طرف دیگر شده است. موقعیت مناسب شهرستان اسلامشهر باعث شده است تا در طول چند دهه اخیر به یکی مهمترین مقاصد مهاجران از مناطق مختلف کشور تبدیل شود. که این امر خود مشکلات زیاد اقتصادی، اجتماعی و محیطی در این شهرستان را به دنبال داشته است و در برخی روستاهای وضعیت فقر روستایی رشد فزاینده ای پیدا کرده است. همچنین نواحی روستایی شهرستان اسلامشهر به دلیل فاصله نزدیک، داشتن دسترسی مناسب به کلانشهر تهران و قرار گیری در حاشیه جاده تهران - ساوه از ظرفیت‌های بالقوه مناسبی برای توسعه فعالیت‌های کارآفرینی روستایی برخوردار است. مقاله حاضر در پی آن است تا ضمن تحلیل مهمترین ظرفیت‌های کارآفرینی روستایی در توسعه فضاهای پیراشهری شهرستان اسلامشهر، نقش موقعیت ویژه جغرافیایی و قرار داشتن در مجاورت کلانشهر تهران در بروز و

تحلیل فضایی کریجینگ استفاده شده است. برای تحلیل داده‌ها نیز از نرم‌افزار Arc GIS، SPSS و Excel استفاده شده است.

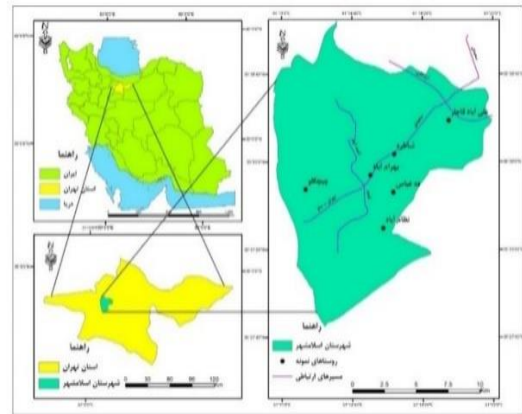
جدول ۱. مؤلفه‌ها و شاخص‌های مورد استفاده در پژوهش

مؤلفه	شاخص
فردی	ریسک‌پذیری، تحمل ابهام، خلاقیت و نوآوری، اعتماد به نفس، دانش و آگاهی
اجتماعی - فرهنگی	ارتباطات اجتماعی، امنیت اجتماعی، اصناف و اتحادیه‌ها، تشکل‌ها و تعاونی‌ها، ریسک‌پذیری در فرهنگ جامعه، خلاقیت و نوآوری در فرهنگ جامعه
محیطی - زیرساختی	زیرساخت‌های ارتباطی (جاده‌ها و سیستم حمل و نقل)، زیر ساخت‌های تکنولوژیکی (IT, ICT) اینترنت، تلفن، زیرساخت‌های عمومی (آب، برق، گاز)، دسترسی به بازار
نهادی - سازمانی	فعالیت مدیران محلی (دهیاری، شورا)، فعالیت نهادهای مردمی (صندوق اعتبارت خرد)، دوره-های آموزشی کسب و کار
اقتصادی	داشتن منابع مالی (شخصی)، دسترسی به تسهیلات مالی دولتی (وام)، امکان جذب سرمایه‌های خصوصی (خانواده، دوستان، سرمایه‌گذاران)

منبع: قدیری معصوم و همکاران، ۱۳۹۶؛ غلامی و محمد زاده، ۱۳۹۶؛ هاشمی و همکاران، ۱۳۹۰؛ فرجی سبکیار و همکاران، ۱۳۹۰؛ Vernet et al, 2019; Patel & Chavda, 2013; Shane, 2003; Baumgartner et al, 2013; Sofer & Saada, 2017; Sa, 2019

شهرستان اسلامشهر یکی از شهرستان‌های استان تهران و در جنوب غربی این استان واقع شده است. این شهرستان از شمال به شهر تهران و شهرستان شهریار از غرب به شهرستان رباط کریم از جنوب به شهرستان ری و از شرق به شهر تهران و شهرستان ری محدود می‌شود. شکل ۳ موقعیت روستاهای مورد مطالعه در شهرستان اسلامشهر را نشان می‌دهد.

بیشترین فاصله را تا شهر تهران دارد، دو روستای چیچکلو و نظام آباد انتخاب شدند. در این پژوهش جامعه آماری شامل تمامی افرادی است که تجربه راه-اندازی یک کسب‌وکار با شیوه متفاوت در روستاهای شهرستان اسلامشهر را داشته‌اند و دارای ویژگی‌های یک فرد کارآفرین از جمله ریسک‌پذیری، نوآوری در کار، ایجاد اشتغال، استفاده مطلوب از فرصت‌ها است و به نحوی در راه اندازی یک کسب و کار موفق عمل کرده باشد. با توجه به مخفی بودن جامعه آماری و به عبارتی دشواری در شناسایی آن‌ها از روش گلوله برفی برای انتخاب افراد استفاده شده است به نحوی که در هر روستا ابتدا از طریق مشورت با مدیران محلی شامل دهیار و اعضای شورای اسلامی روستا تعدادی از افراد با ویژگی‌های ذکر شده شناسایی و با مراجعه به هر کدام از آن‌ها ضمن گردآوری داده‌های مورد نیاز در شناسایی سایر افراد نیز از نظرات آن‌ها استفاده شد و به این ترتیب در هر روستا تعداد افراد مورد پرسشگری مشخص و در نهایت نمونه آماری تعیین و فرآیند گردآوری داده‌ها تکمیل شد. و در مجموع برای گردآوری داده تعداد ۸۰ پرسش نامه طراحی، توزیع و تکمیل شد. برای سنجش روایی صوری (اعتبار) ابزار پژوهش، از نظرات کارشناسان و خبرگان استفاده شد و به این ترتیب اعتبار ابزار پژوهش مورد تایید قرار گرفت. و پایایی پرسشنامه نیز با استفاده از ضریب آلفای کرونباخ تعیین شد و با توجه به اینکه ضریب آلفای کرونباخ برابر با ۰/۷۱۵ محاسبه شد پایایی ابزار پژوهش مورد تایید قرار گرفت. در تحلیل داده‌ها جهت مقایسه مؤلفه‌های کارآفرینی و شناسایی مهمترین ظرفیت‌های کارآفرینی روستایی از آزمون T تک نمونه ای و جهت تحلیل تفاوت ظرفیت‌های کار آفرینی در بین روستاهای نمونه از آزمون آنوا و آزمون پس از تجربه دانکن استفاده شده است. جهت نمایش پراکندگی فضایی ظرفیت‌های کارآفرینی روستاهای مورد مطالعه از روش



شکل ۲. موقعیت جغرافیایی منطقه مورد مطالعه

یافته‌های تحقیق

جهت شناخت وضعیت ظرفیت‌های کارآفرینی در نواحی روستایی شهرستان اسلامشهر و تحلیل تفاوت بین مؤلفه‌های کارآفرینی از آزمون T تک نمونه‌ای استفاده شده است. با توجه به اینکه جهت ارزیابی شاخص‌ها از یک طیف با ۵ حالت (بازه ۱ تا ۵) استفاده شده است بنابراین میانگین حد متوسط جهت ارزیابی شاخص‌ها برابر با ۳ است. شاخص‌هایی که دارای میانگین کمتر از ۳ در وضعیت نامطلوب و شاخص‌های با میانگین بالاتر از ۳ در وضعیت مطلوب قرار دارند. نتایج آزمون T تک نمونه‌ای در سطح اطمینان ۹۹ و ۹۵ درصد معنی‌دار است. نتایج کلی آزمون T تک نمونه‌ای و میانگین کل به دست آمده برای مؤلفه‌های کارآفرینی روستایی برابر با ۳/۲۹۹ است و با توجه به اینکه میانگین حد متوسط برای ارزیابی مؤلفه‌ها عدد ۳ بوده است، می‌توان بیان کرد که وضعیت کلی ظرفیت‌های کارآفرینی روستایی با توجه به شاخص‌های مورد بررسی در شهرستان اسلامشهر با سطح اطمینان ۹۹ درصد در وضعیت مطلوبی قرار دارد. همچنین در بین ۵ مؤلفه مورد بررسی مؤلفه محیطی - زیرساختی با میانگین ۴/۱۸۴ دارای بالاترین میانگین و با توجه به اینکه بیشتر از میانگین حد متوسط تعیین شده (۳) است و همچنین مقدار T به دست آمده برای این شاخص مثبت و برابر با ۲۰/۰۳۲ است به عبارتی دارای بهترین

وضعیت در بین مؤلفه‌های مورد بررسی و با سطح اطمینان ۹۹ درصد در وضعیت مطلوب قرار دارد. بعد از آن مؤلفه ویژگی‌های فردی با میانگین ۳/۴۲۸ در جایگاه دوم از لحاظ ظرفیت‌های کارآفرینی روستایی قرار دارد که مقدار T به دست آمده نیز مثبت و برابر با ۶/۱۲۶ بنابراین با سطح اطمینان ۹۹ درصد این مؤلفه در وضعیت مطلوب قرار گرفته است. در جایگاه بعدی مؤلفه اقتصادی قرار دارد که با مقدار میانگین ۳/۳۴۲ و مقدار T برابر با ۴/۹۰۵ از ظرفیت‌های مناسبی برای توسعه کارآفرینی روستایی برخوردار است و با سطح اطمینان ۹۹ درصد در وضعیت مطلوبی قرار دارد. در جایگاه بعدی مؤلفه نهادی - سازمانی با مقدار میانگین ۲/۸۴۶ قرار دارد که این میانگین کمتر از مقدار میانگین ثابت تعیین شده (۳) است و نشان‌دهنده ظرفیت‌های پایین این مؤلفه برای توسعه فعالیت‌های کارآفرینی روستایی در منطقه مورد مطالعه است. همچنین مقدار آمار T این مؤلفه نیز برابر با ۲/۳۸۴- و تایید کننده این امر است. از طرفی سطح معناداری به دست آمده برای این مؤلفه نشان می‌دهد که مؤلفه نهادی - سازمانی با سطح اطمینان ۹۵ درصد در وضعیت نامطلوب از لحاظ ظرفیت‌های کارآفرینی روستایی قرار دارد. و در آخرین رتبه مؤلفه اجتماعی - فرهنگی با میانگین ۲/۶۹۶ قرار دارد که این میانگین نیز کمتر مقدار میانگین ثابت تعیین شده (۳) است و نشان‌دهنده ظرفیت‌های پایین این مؤلفه برای توسعه فعالیت‌های کارآفرینی روستایی در منطقه مورد مطالعه است. مقدار آمار T این مؤلفه نیز برابر با ۷/۲۹۵- و تایید کننده این امر است. از طرفی سطح معناداری به دست آمده نشان می‌دهد که مؤلفه اجتماعی - فرهنگی با سطح اطمینان ۹۹ درصد در وضعیت نامطلوب از لحاظ ظرفیت‌های کارآفرینی روستایی در بین روستاهای مورد مطالعه قرار دارد (جدول ۲).

جدول ۲. نتایج آزمون T تک نمونه‌ای برای ارزیابی ظرفیت‌های کارآفرینی روستایی شهرستان اسلامشهر

مفهوم	مؤلفه	میانگین	مقدار T	تفاوت میانگین	سطح معنی داری	وضعیت
کارآفرینی روستایی	اجتماعی - فرهنگی	2/696	-7/295	-0/304	0/000	نامطلوب
	نهادی - سازمانی	2/846	-2/384	-0/154	0/020	نامطلوب
	فردی	3/428	6/126	0/428	0/000	مطلوب
	محیطی - زیرساختی	4/184	20/032	1/184	0/000	مطلوب
	اقتصادی	3/342	4/905	0/342	0/000	مطلوب
	جمع	3/299	8/827	0/299	0/000	مطلوب

مقدار میانگین ثابت: ۳

منبع: یافته‌های پژوهش، ۱۳۹۸

همانطور که در جدول (۴) نشان داده شده است. جهت مقایسه و تحلیل تفاوت‌های میان روستاهای مورد مطالعه از لحاظ ظرفیت‌های کارآفرینی روستایی از آزمون پس از تجربه دانکن استفاده شد. نتایج آزمون دانکن بیانگر آن است که روستاهای مورد مطالعه براساس ظرفیت‌های کارآفرینی روستایی در ۳ سطح دسته بندی شده‌اند. در سطح اول روستای نظام‌آباد با میانگین ۲/۵۸۹ قرار گرفته‌است که بیانگر نامطلوبترین سطح ظرفیت برای توسعه فعالیت‌های کارآفرینی روستایی است. در سطح دوم دو روستای چیچکلو با میانگین ۳/۰۶۹ و ده عباس با میانگین ۳/۱۰۴ قرار گرفته‌اند که بیانگر سطح متوسط ظرفیت برای توسعه فعالیت‌های کارآفرینی روستایی است. و در سطح سوم سه روستای بهرام‌آباد با میانگین ۳/۴۱۴، شاطره با میانگین ۳/۵۰۹ و علی‌آباد قاجار با میانگین ۳/۵۱۶ در مطلوبترین سطح از لحاظ ظرفیت‌های کارآفرینی روستایی برای توسعه نسبت به سایر روستاها قرار دارند.

در ادامه جهت بررسی تفاوت میان روستاهای مورد مطالعه با توجه به ظرفیت‌های کارآفرینی روستایی از آزمون تحلیل واریانس یک طرفه (ANOVA) استفاده شد. مقدار sig به دست آمده برای این آزمون نزدیک به صفر است و نشان دهنده وجود تفاوت بین روستاهای مورد مطالعه در سطح اطمینان ۹۹ درصد است. همچنین در این آزمون در صورتیکه مقدار آماره F به دست آمده مثبت باشد نشان دهنده وجود تفاوت بین پدیده‌های مورد بررسی است و به میزانی که این مقدار بزرگتر باشد نشان دهنده وجود تفاوت‌های بیشتری است. در مثال حاضر نیز مقدار آماره F به دست آمده برابر با ۲۷/۳۳۱ و تایید کننده وجود تفاوت محسوس بین روستاهای مورد مطالعه از لحاظ ظرفیت‌های کارآفرینی روستایی است (جدول ۳).

جدول ۳. نتایج آزمون آنوا جهت بررسی تفاوت بین روستاها از لحاظ ظرفیت‌های کارآفرینی روستایی

گروه ها	مجموع مجذورات	درجه آزادی	میانگین مجذورات	F آماره	Sig
بین گروهی	4/705	5	0/941	27/331	۰/۰۰۰
درون گروهی	2/548	74	0/034		
مجموع	7/253	79			

منبع: یافته‌های پژوهش، ۱۳۹۸

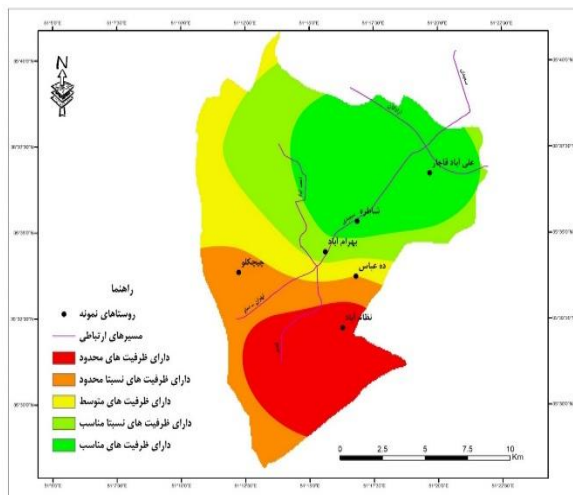
جدول ۴. سطح بندی روستاهای مورد مطالعه براساس ظرفیت-

های کارآفرینی با استفاده از آزمون دانکن

روستا	سطح اول	سطح دوم	سطح سوم
نظام‌آباد	۲/۸۵۹		
چیچکلو		3/069	
ده عباس		3/104	
بهرام‌آباد			3/414
شاطره			3/509
علی‌آباد قاجار			3/516
آلفا: ۰/۰۵			

منبع: یافته‌های پژوهش، ۱۳۹۸

روستای ده عباس و چیچکلو نیز در همین محدوده واقع شده‌اند. و یک پهنه فضایی نسبتاً وسیع از شهرستان اسلامشهر در قسمت‌های شمالی شهرستان و نزدیک به کلانشهر تهران با رنگ سبز نمایش داده شده و بیانگر وضعیت مطلوب ظرفیت‌های این نواحی برای توسعه فعالیت‌های کارآفرینی روستایی است که یکی از دلایل آن کم بودن بعد فاصله نسبت به کلانشهر تهران و استفاده از مزایای آن است. و سه روستای علی‌آبادقاجار، شاطره و بهرام‌آباد در این محدوده قرار گرفته‌اند.



شکل ۳. پراکنش فضایی ظرفیت‌های کارآفرینی روستایی در سطح شهرستان اسلامشهر

نتیجه‌گیری

پژوهش حاضر با هدف تحلیل ظرفیت‌های کارآفرینی روستایی در توسعه فضاهای پیراشهری شهرستان اسلامشهر صورت پذیرفته است. در این پژوهش با بهره‌گیری از ۵ مؤلفه اصلی که برای هر کدام از آن شاخص‌هایی تعیین شده است نسبت به تحلیل ظرفیت‌های کارآفرینی نواحی روستایی شهرستان اسلامشهر اقدام شد. نتایج حاصل از پژوهش نشان می‌دهد وضعیت کلی ظرفیت‌های کارآفرینی روستایی در شهرستان اسلامشهر با میانگین ۳/۲۹ بالاتر از حد متوسط (۳) و در وضعیت مطلوب قرار دارد. در این بین

در ادامه فرآیند پژوهش جهت ارزیابی وضعیت کلی ظرفیت‌های کارآفرینی در سطح نواحی روستایی شهرستان اسلامشهر با استفاده از روش دورن یابی کریجینگ به تحلیل فضایی وضعیت مؤلفه‌ها که بیانگر ظرفیت‌های کارآفرینی است پرداخته شد. در این روش با توجه به مقادیر معلوم ۶ روستای مورد مطالعه که داده‌های آن‌ها گردآوری شده است وضعیت سایر فضاها که داده‌های آنها در دسترس نبوده است برآورد شده است به عبارتی نتایج به دست آمده برای روستاهای نمونه براساس بعد فضایی به سایر پهنه‌های فضایی شهرستان اسلامشهر تعمیم داده شده است. و در نهایت وضعیت کلی ظرفیت‌های کارآفرینی در پهنه فضایی شهرستان اسلامشهر تعیین شده است. همانطور که در شکل (۳) نمایش داده شده است وضعیت کلی ظرفیت‌های کارآفرینی در شهرستان اسلامشهر یکسان نیست بلکه یک پهنه فضایی در قسمت‌های جنوبی شهرستان با مرکزیت روستای نظام‌آباد در وضعیت نامطلوب قرار دارد به عبارتی این پهنه فضایی که با رنگ قرمز نمایش داده شده است از ظرفیت لازم برای توسعه فعالیت‌های کارآفرینی روستایی برخوردار نمی‌باشد. همچنین در قسمت‌های مرکزی شهرستان یک نوار زرد رنگ نشان داده می‌شود که بیانگر سطح متوسط ظرفیت‌های کارآفرینی روستایی در این پهنه فضایی است، دو

اولین و مهمترین ظرفیت کارآفرینی روستایی شناخته شده در شهرستان اسلامشهر مؤلفه محیطی - زیرساختی با میانگین ۴/۱۸ است که با سطح اطمینان ۹۹ درصد در وضعیت مطلوب قرار دارد. این امر به دلیل برخورداری از زیر ساخت‌های ارتباطی مناسب مانند؛ جاده‌ها، سیستم حمل و نقل مناسب، زیرساخت‌های تکنولوژیکی (اینترنت و تلفن)، زیرساخت‌های عمومی (آب، برق، گاز) و دسترسی مناسب به بازار و مراکز تجاری است. به طوریکه محور مواصلاتی تهران - ساوه دسترسی مناسبی برای برای بخش عمده روستاهای شهرستان اسلامشهر فراهم کرده است، و همچنین وجود سیستم حمل و نقل عمومی فعال در تعداد زیادی از روستاهای شهرستان اسلامشهر امکان ارتباط راحت با شهر اسلامشهر و شهر تهران را فراهم کرده است. همچنین زیرساخت‌های تکنولوژیکی و عمومی در بیشتر روستاهای شهرستان اسلامشهر به دلیل نزدیکی به شهر تهران از وضعیت قابل قبولی برخوردار است، از طرفی فاصله نزدیک روستاهای شهرستان اسلامشهر به شهر تهران موجب تسهیل در دسترسی به بازار و مراکز عمده مبادلات هم جهت خرید مواد اولیه و هم جهت فروش محصولات و تولیدات روستاییان شده است. از این رو برخورداری از امکانات زیرساختی که تا حد زیادی تحت تأثیر شرایط محیطی و موقعیت قرار گیری روستاها است در توسعه ظرفیت‌های کارآفرینی روستایی نقش بسزایی دارد این بخش از یافته‌های پژوهش با نتایج پژوهش صادقلو و همکاران (۱۳۹۶)، فراهانی و همکاران (۱۳۹۳) و ورن^۱ و همکاران (۲۰۱۹) مطابقت دارد. دومین مؤلفه دارای بیشترین ظرفیت برای توسعه کارآفرینی روستایی در شهرستان اسلامشهر مؤلفه فردی با میانگین ۳/۴۲ است که با سطح اطمینان ۹۹ درصد در وضعیت مطلوب قرار دارد. این امر نشان می‌دهد که روستاییان در شهرستان

اسلامشهر از لحاظ ریسک پذیری، تحمل ابهام، خلاقیت و نوآوری، اعتماد به نفس و دانش و آگاهی دارای وضعیت مطلوبی هستند که این مؤلفه از کارآفرینی به شدت متاثر شرایط محیطی و زیرساختی منطقه است (صادقلو و همکاران، ۱۳۹۶؛ ابراهیمی و همکاران، ۱۳۹۳؛ حسینی نیا و فلاحی، ۱۳۹۶). سومین مؤلفه با بیشترین ظرفیت برای توسعه کارآفرینی روستایی در شهرستان اسلامشهر مؤلفه اقتصادی با میانگین ۳/۳۴ است که با سطح اطمینان ۹۹ درصد دارای وضعیت مطلوب است. که نشان دهنده وضعیت مناسب از لحاظ برخورداری از منابع مالی شخصی مورد نیاز، دسترسی به تسهیلات مالی دولتی (امکان دریافت وام و اعتبارات)، وجود فضای مناسب برای جذب سرمایه‌های خصوصی (خانواده، دوستان و سرمایه گذاران) است این بخش از یافته‌های پژوهش با نتایج پژوهش ولانی و همکاران (۱۳۹۴) منطبق است. دو مؤلفه نهادی - سازمانی و اجتماعی - فرهنگی به ترتیب با میانگین ۲/۸۴ و ۲/۶۹ و با سطح اطمینان ۹۵ و ۹۹ درصد در وضعیت نامطلوب قرار دارند. وضعیت موجود به این دلیل است که روستاهای شهرستان اسلامشهر از لحاظ فعالیت‌های مدیران محلی مانند برگزاری دوره‌های آموزشی برای روستاییان، فعالیت اصناف و اتحادیه‌ها، تشکلهای و تعاونی‌های فعال در روستاها، ارتباطات اجتماعی و امنیت اجتماعی از شرایط مناسب برخوردار نیست. به عبارتی از آنجاییکه گروه‌های قومی و زبانی مختلف از اقسا نقاط کشور مهاجرت کرده‌اند و در روستاهای شهرستان اسلامشهر گردهم آمده‌اند که خود موجب کاهش همبستگی اجتماعی، کاهش تعلق به روستا شده است و به عنوان مانعی در برابر شکل‌گیری نهادهای مدیریت محلی در سطح روستاهای شهرستان اسلامشهر محسوب می‌شود. در این زمینه ساریان و همکاران (۱۳۹۴) نیز در پژوهش خود به نتایج مشابهی رسیده‌اند.

^۱- Vernet

عمده ظرفیت‌های کارآفرینی شکل گرفته در نواحی روستایی شهرستان اسلامشهر تحت تأثیر کلانشهر تهران است. الگوی فضایی تأثیر پذیری ظرفیت‌های کارآفرینی روستایی در شهرستان اسلامشهر حاکی از آن است که پهنه‌های فضایی نزدیک به کلانشهر تهران از ظرفیت‌های بیشتری برخوردار هستند و با افزایش فاصله از کلانشهر تهران از میزان ظرفیت‌های کارآفرینی در روستاهای شهرستان اسلامشهر نیز کاسته می‌شود. با توجه به آن چه گفته شد می‌توان نتیجه گرفت که ظرفیت‌های کارآفرینی روستایی دارای مؤلفه‌ها و شاخص‌های مختلفی است که رسیدن به مطلوب‌ترین حالت آن نیازمند همسویی و یکپارچگی تمامی مؤلفه‌های کارآفرینی روستایی است. لذا با نگاه تک بعدی به این فرآیند نمی‌توان انتظار حاصل شدن نتایج مناسب و دلخواه را داشت، بلکه نیازمند نگاه همه جانبه و توجه به تمامی مؤلفه‌های مربوط به کارآفرینی روستایی در راستای توسعه فعالیت‌های کارآفرینی در بلند مدت است. همچنین دستیابی به توسعه پایدار روستایی نیازمند شکل‌گیری توسعه در تمامی بخش‌های یک سرزمین است بنابراین، در شهرستان اسلامشهر نیز بدون نگاه یکپارچه به تمام روستاها نمی‌توان انتظار دستیابی به یک وضعیت پایدار در سطح شهرستان را داشت، به همین دلیل لازم است تا در برخی از روستاها، از جمله روستای نظام آباد که از ظرفیت‌های کارآفرینی محدودی برای توسعه برخوردار است نسبت به فراهم‌سازی برخی پیش زمینه‌ها شامل زیرساخت‌های فیزیکی و بهبود دسترسی به مراکز مبادلاتی، و همین‌طور پیش زمینه‌های اقتصادی و سازمانی در برنامه‌ریزی‌های آتی شهرستان اقدام شود. و همچنین انجام اقدامات لازم جهت تسهیل و گسترش پیوندهای بین نواحی روستایی با دو شهر اسلامشهر و تهران ضروری است.

نتایج بررسی تفاوت‌های میان روستاهای مورد مطالعه نشان می‌دهد روستاهای مورد مطالعه براساس ظرفیت‌های کارآفرینی آن‌ها برای توسعه در سه سطح دسته‌بندی شده‌اند. در سطح اول که نشان‌دهنده نامطلوب‌ترین سطح ظرفیت‌های کارآفرینی است روستای نظام‌آباد قرار دارد، در سطح دوم دو روستای چیچکلو و ده عباس قرار دارند که نشان‌دهنده سطح متوسط ظرفیت‌های کارآفرینی روستایی در آن‌ها است. در سطح سه نیز سه روستای علی‌آباد قاجار، شاطره و بهرام‌آباد که از دسترسی مناسب تری برخوردار هستند و دارای فاصله کمتری نسبت به کلانشهر تهران هستند، قرار دارند که بیانگر سطح مطلوب ظرفیت‌های کارآفرینی روستایی در آن‌ها است. نقشه الگوی فضایی ظرفیت‌های کارآفرینی در نواحی روستایی شهرستان اسلامشهر نشان می‌دهد که بین فاصله با شهر تهران و ظرفیت‌های کارآفرینی روستایی رابطه منطقی و مثبت وجود دارد، به عبارتی روستاهایی که در فاصله نزدیک به شهر تهران واقع شده‌اند و دسترسی مناسب‌تری به شهر تهران و مراکز مبادلاتی آن دارند از ظرفیت‌های کارآفرینی بیشتری نیز برخوردار هستند. و روستاهایی که در فاصله دورتر نسبت به شهر تهران قرار دارند و ارتباط کمتری با شهر تهران دارند از ظرفیت‌های کمتری برای کارآفرینی برخوردار هستند. در نتیجه تسهیل در پیوند بین نواحی روستایی و مراکز شهری در افزایش ظرفیت‌های کارآفرینی و توسعه فضاهای پیراشهری مؤثر است (Mayer et al, 2016).

با توجه به آنچه بیان شد می‌توان نتیجه گرفت که مهمترین ظرفیت کارآفرینی روستایی در شهرستان اسلامشهر عبارت است از ظرفیت‌های زیرساختی - محیطی، ظرفیت‌های فردی و ظرفیت‌های اقتصادی، همچنین دو مؤلفه نهادی - سازمانی و اجتماعی - فرهنگی از ظرفیت لازم برای توسعه فضاهای پیراشهری شهرستان اسلامشهر برخوردار نیستند. از طرفی بخش

منابع

- آقایی فیشانی، تیمور و محمود زارع نیا. ۱۳۹۰. کتاب جامع کارآفرینی و کسب و کار (رویکرد سیستمی بر مفاهیم، فرآیندها، مدل‌ها و کاربردها). تهران: انتشارات طلایی جامع.
- ابراهیمی، محمد صادق، سید احمد خاتون آبادی، و ندا بنی اسد. ۱۳۹۳. "مؤلفه‌های توسعه کارآفرینی روستایی (مطالعه موردی: شهرستان کرمان)". راهبردهای کارآفرینی در کشاورزی. شماره ۱. صص ۸۳-۹۲.
- حسینی نیا، غلام حسین و هادی فلاحی. ۱۳۹۶. "عوامل مؤثر بر توسعه کارآفرینی روستایی (نمونه مطالعه: مناطق روستایی شهرستان منوجان)". پژوهش‌های روستایی، شماره ۱. صص ۲۲-۳۵.
- حیدری ساریان، وکیل. ۱۳۹۴. "بررسی عوامل مؤثر بر موفقیت کارآفرینان روستایی استان اردبیل". جغرافیا و توسعه. شماره ۳۸، ۱۵۱-۱۶۸.
- دادورخانی، فضیله، محمدرضا رضوانی، سیاوش قشلاق ایمنی و خدیجه بوذرجمهری. ۱۳۹۰. "تحلیل نقش گردشگری در توسعه ویژگی‌های کارآفرینانه و گرایش به کارآفرینی در بین جوانان روستایی (مطالعه موردی: روستای کندوان و اسکندان شهرستان اسکو)". پژوهش‌های جغرافیای انسانی. شماره ۷۸. صص ۱۹۵-۱۶۹.
- رکن الدین افتخاری، عبدالرضا و حمداله سجاسی قیداری. ۱۳۹۳. توسعه روستایی با تاکید بر کارآفرینی (تعاریف، دیدگاه‌ها و تجربیات). تهران: انتشارات سمت.
- رضائی، حمید، روح اله سمیعی، حسین دیده‌خانی و سامره شجاعی. ۱۳۹۷. "طراحی الگوی توسعه پایدار کارآفرینی روستایی با استفاده از تکنیک دلفی فازی". پژوهش‌های اجتماعی، شماره ۳۸. صص ۶۵-۴۵.
- سبحانی، حسن، میثم احقاقی، و اسماعیل نادری. ۱۳۹۱. "کارآفرینی از منظر ادیان توحیدی با تاکید بر نظام اقتصادی اسلام". توسعه کارآفرینی. شماره ۴. صص ۱۶۹-۱۸۸.
- شهرکی، حسن، رضا موحدی و احمد یعقوب فرانی. ۱۳۹۵. "تحلیل انسان شناختی کارآفرینی و توسعه روستایی در عصر جهانی شدن: مطالعه موردی استان همدان".
- پژوهش‌های انسان‌شناسی ایران. شماره ۱. صص ۴۳-۲۳.
- صادقلو، طاهره، وکیل حیدری ساریان و سلیمه قلی زاده. ۱۳۹۶. "ارزیابی ظرفیت‌های توسعه کارآفرینی در نواحی روستایی منطقه مورد مطالعه: روستاهای دهستان بیزکی". جغرافیا و توسعه. شماره ۴۹. صص ۳۷-۵۸.
- غلامی، علی و فاطمه محمدزاده. ۱۳۹۶. "ارزیابی مطلوبیت و نقش اکوسیستم کارآفرینی روستایی در استان آذربایجان غربی". جغرافیا و پایداری محیط. شماره ۲۳. صص ۱۰۱-۸۳.
- فرجی سبکبار، حسنعلی، سیدعلی بدری، حمدالله سجاسی قیداری، طاهره صادقلو و علی شهدادی خواجه عسگر. ۱۳۹۰. "اولویت بندی توسعه کارآفرینی در مناطق روستایی با استفاده از تکنیک پرموتی مطالعه موردی: دهستان حومه بخش مرکزی شهرستان خدابنده استان زنجان". پژوهش‌های جغرافیای انسانی. شماره ۷۵. صص ۶۸-۵۳.
- فراهانی، حسین، زکیه رسولی نیا و زهرا اصدقی سراسکانرود. ۱۳۹۳. "عوامل اثرگذار بر رشد کارآفرینی در نواحی روستایی مورد: دهستان جابرانصار در شهرستان آبدانان". اقتصاد فضا و توسعه روستایی شماره ۳. صص ۱۶-۱.
- قدیری معصوم، مجتبی، فاطمه محمدزاده لاریجانی و علی غلامی. ۱۳۹۷. مقدمه ای بر کارآفرینی روستایی. تهران: انتشارات دانشگاه تهران.
- قدیری معصوم، مجتبی، علی غلامی، فاطمه محمدزاده لاریجانی و حجت رضایی. ۱۳۹۶. "الگوی توسعه کارآفرینی در مناطق روستایی شهرستان خوی با رویکرد الگوسازی ساختاری تفسیری". اقتصاد فضا و توسعه روستایی. شماره ۳. صص ۱۶۴-۱۳۹.
- گلرد، پروانه. ۱۳۸۴. "عوامل مؤثر در کارآفرینی زنان ایرانی". زن در توسعه و سیاست. شماره ۱۱. صص ۱۲۴-۱۰۱.
- ولائی، محمد، عبدالله عبدالهی، رضا منافی آذر و نوید صفری. ۱۳۹۴. "تحلیل عوامل مؤثر بر توسعه پایدار روستایی با تاکید بر کارآفرینی (مطالعه موردی: دهستان مرحمت آباد شمالی - شهرستان میاندوآب)". برنامه ریزی منطقه ای. شماره ۱۹. صص ۱۴۹-۱۶۲.

- Ray, C. 2006. Neo-endogenous rural development in the EU. Handbook of rural studies, pp.278-291.
- Sá, E., Casais, B., & Silva, J. 2019. "Local development through rural entrepip, from the Triple Helix perspective: the case of a peripheral region in northern Portugal". International Journal of Entrepreneurial Behavior & Research. Vol.25. No.4.pp. 698-716.
- Shane, S. A. 2003. A general theory of entrepreneurship: The individual-opportunity nexus. Edward Elgar Publishing.
- Shucksmith, M. 2010. "Disintegrated rural development? Neo-endogenous rural development, planning and place-shaping in diffused power contexts". Sociologia ruralis.Vol.50. No. 1. pp . 1-14.
- Stathopoulou, S., Psaltopoulos, D., & Skuras, D. 2004. "Rural entrepreneurship in Europe: A research framework and agenda". International Journal of Entrepreneurial Behavior & Research.Vol.10. No. 6.pp. 404-425. pp. 88-9
- هاشمی، سیدسعید، سیدحسن مطیعی لنگرودی، مجتبی قدیری معصوم، محمدرضا رضوانی و سیدمحمد مقیمی. ۱۳۹۰. "تبیین نقش دهیاری‌ها و شوراهای اسلامی در توسعه کارآفرینی روستایی (مطالعه موردی: بهاباد استان یزد)". پژوهش‌های روستایی. شماره ۱، صص ۹۳-۱۱۴.
- Archibong, C.A., 2004. Technology, infrastructure and entrepreneurship: Role of the government in building a sustainable economy. School of Business and Economics North Caroliana & T State University.
- Baumgartner, D., Schulz, T. and Seidl, I., 2013. "Quantifying entrepreneurship and its impact on local economic performance: A spatial assessment in rural Switzerland". Entrepreneurship & Regional Development.Vol. 25.No.4. pp.222-250.
- Hisrich- Robert, D., Peters M.P. and Shepherd, D. A. 2005. Entrepreneurship, Sixth Edition, Published by Mc Graw- Hill / Irwin, New York, America.
- Lordkipanidze, M., Brezet, H. and Backman, M., 2005. "The entrepreneurship factor in sustainable tourism development". Journal of cleaner production, Vol .13. No.8. pp.787-798.
- Mayer, H., Habersetzer, A. and Meili, R., 2016. "Rural-urban linkages and sustainable regional development: The role of entrepreneurs in linking peripheries and centers". Sustainability, Vol. 8. No. 8. pp.1-13.
- Mohapatra, S., Rozelle, S., & Goodhue, R. 2007. "The rise of self-employment in rural China: development or distress? ". World Development. vol .35.No.1.pp. 163-181.
- Morrison, A. J. (Ed.). 1998. Entrepreneurship: An international perspective. Routledge.
- Muhammad, N., McElwee, G., & Dana, L. P. 2017. "Barriers to the development and progress of entrepreneurship in rural Pakistan". International Journal of Entrepreneurial Behavior & Research.Vol. 23.No.2.pp.279-295.
- Otto, M, 2009. "Green: challenges and Opportunities for Business Growing Green: Challenges and opportunities for Busiens". United nations climate chage conference dec7- dec18.
- Patel, B., & Chavda, K. 2013. "Rural entrepreneurship in India: Challenge and problems". International Journal of Advance Research in Computer Science and Management Studies.Vol.1 . No2. pp.28-37.