

## تحلیل زیست‌پذیری بافت‌های فرسوده مسکونی شهری با تأکید بر پیشگیری از جرم و تأمین امنیت (مورد مطالعه: منطقه ۱۲ شهر تهران)

پذیرش نهایی: ۱۴۰۳/۰۲/۰۲

دریافت مقاله: ۱۴۰۲/۱۰/۰۷

صفحات: ۱۰۲-۸۵

محمدعلی عامری؛ دانشیار مدیریت پیشگیری از جرم، پژوهشگاه علوم انتظامی و مطالعات اجتماعی، تهران، ایران.

امنیت یکی از الزامات اساسی کیفیت زیست‌شهروندان محسوب می‌شود. منطقه ۱۲ شهر تهران، به‌عنوان یکی از مناطق ورودی اصلی شهر در جنوب تهران با پذیرش انواع قومیت‌ها و مهاجرین، وجود معتادین، متکدیان، کارتن‌خواب‌ها، کودکان کار و...، بستری مناسب برای ایجاد فضاهای ناامن و افزایش میزان جرم در این منطقه گردیده است. هدف این تحقیق تحلیل زیست‌پذیری بافت‌های فرسوده مسکونی منطقه ۱۲ شهر تهران با تأکید بر پیشگیری از جرم و تأمین امنیت بوده است. مطالعه حاضر از نوع «کاربردی» و به روش «کمی-پیمایشی» بوده است. جامعه آماری این تحقیق ساکنان منطقه ۱۲ شهر تهران بوده که حجم نمونه آماری با استفاده از فرمول کوکران تعداد ۳۸۴ نفر برآورد گردید. ابزار گردآوری داده‌ها در این مطالعه پرسشنامه محقق ساخته بوده که به‌صورت در دسترس غیر تصادفی در بین حجم نمونه توزیع و جمع‌آوری گردیده، برای تعیین روایی پرسشنامه از سنجه KMO در قالب آزمون تحلیل عاملی استفاده که روایی آن به مقدار ۰/۸۳ و در سطح مطلوبی ارزیابی و برای تعیین پایایی پرسشنامه از آزمون ضریب آلفای کرونباخ استفاده گردید. یافته‌های تحقیق بیانگر آن است که مدیریت و نگهداری فضا بیشترین تأثیر را بر وضعیت حاکم بر بافت فرسوده منطقه ۱۲ تهران داشته و سایر شاخص‌ها به ترتیب امنیت فیزیکی، قلمروگرایی، تصویر فضا، نظارت طبیعی و خط دید، کنترل دسترسی وضعیت حاکم بر امنیت بافت فرسوده منطقه ۱۲ شهر تهران را تبیین می‌نمایند.

### چکیده

### واژه‌های

### کلیدی:

زیست‌پذیری،  
بافت فرسوده،  
امنیت شهری،  
مدیریت فضا،  
تهران.

E- Mail: m.ali.ameri.h@gmail.com

نحوه ارجاع به مقاله:

عامری، محمدعلی. ۱۴۰۳. تحلیل زیست‌پذیری بافت‌های فرسوده مسکونی شهری با تأکید بر پیشگیری از جرم و تأمین امنیت (مورد مطالعه: منطقه ۱۲ شهر تهران). مجله توسعه فضاهای پیراشهری. ۳(۱۳): ۸۵-۱۰۲.



## مقدمه

یکی از مهم‌ترین مباحث زیست‌پذیری شهری که طی سال‌های گذشته در جهان توسعه‌یافته به دلایل گوناگونی نظیر تراکم جمعیت و کاهش روابط چهره به چهره انسانی، مدنظر برنامه‌ریزان و مدیران شهری مدنظر قرار گرفته، مقوله وقوع جرائم، امنیت و احساس امنیت شهروندان است. وجود امنیت در محیط‌های شهری یکی از الزامات اساسی کیفیت زیست‌شهروندان محسوب می‌شود. (صالحی، ۱۳۸۳: ۲۳) به عبارتی امنیت از نیازها و انگیزه‌های اساسی انسان به شمار می‌رود، به طوری که با زوال آن آرامش خاطر انسان از بین می‌رود و تشویش، اضطراب و ناآرامی جای آن را می‌گیرد. از دیرباز شناسایی عوامل محیطی و مکانی بروز بزه و سعی در از بین بردن این عوامل و کاهش تأثیرات آن مهم‌ترین راهکار افزایش ایمنی و پیشگیری از وقوع ناهنجاری‌ها شناخته شده است، چراکه ناهنجاری‌های اجتماعی به هر نحو که از انسان سر بزند دارای بستر ظرف مکانی و زمانی خود است که این رفتارها را از هم متمایز می‌سازد. (حیدری و همکاران، ۱۳۹۳)

یکی از مهم‌ترین محدوده‌های تراکم بزهکاری و ناامنی (کانون‌های جرم خیز) در سطح شهرهای ایران، بافت‌های فرسوده شهری و مناطق حاشیه‌ای شهرها هستند. به عبارتی این محدوده‌ها از جمله مهم‌ترین مناطق پرتراکم و پرمسئله شهری از نظر کالبدی است که با ویژگی‌هایشان به نحوی محرک بروز جرم بوده و تأثیر مهمی بر رفتارها و کنش‌های اجتماعی هنجار یا ناهنجار شهروندان دارد. مطالعات نشان می‌دهد که شرایط حاکم بر این بافت‌ها می‌تواند ریشه در وجود ساختارها و سازوکارهایی داشته باشد که به‌رغم گذشت زمان درخور توجه، هنوز هم باقوت به عملکرد خود ادامه می‌دهند و کماکان تولید و بازتولید می‌شوند. به عبارتی دیگر، دلیل اینکه افت امنیتی این بافت‌ها همچنان ادامه دارد این است که توسط بازیگران به عوامل تقویت‌کننده آن دامن زده می‌شود. چنانچه تکرار وقوع جرائم می‌تواند واحدهای همسایگی را در این بافت‌ها به روبه‌زوال بکشد. متأسفانه آثار این خرابی (تراکم آشغال، پنجره‌های شکسته، خرابی فضای بیرون ساختمان‌ها) در واحدهای همسایگی برای یک مدت‌زمان طولانی باقی می‌ماند و انسان‌هایی که در این مناطق کار و زندگی می‌کنند؛ احساس آسیب‌پذیری و عدم امنیت کرده شروع به ترک آنجا می‌کنند.

شهر تهران نیز همانند سایر شهرهای کشور طی سال‌های اخیر در کنار رشد و گسترش محیط کالبدی، جمعیت و نقش خود با مشکلات مختلفی روبرو بوده است. عدم تعادل و توازن بین جمعیت و امکانات شهر، تراکم بالای جمعیت، مشکلات آلوده‌شدن در برخی محدوده‌ها و معابر با پاره‌ای مسائل اجتماعی و رفتارهای ناهنجار چون سرقت، جرائم مرتبط با مواد مخدر و جرائم علیه اشخاص مواجه است. نتیجه پژوهش‌های انجام‌شده پیشین در خصوص نوع و میزان بزهکاری در سطح شهر تهران نشان داده است که الگوهای فضایی این توزیع خوشه‌ای و متمرکز بوده است، به گونه‌ای که برخی محدوده‌ها محل تمرکز بزهکاری و به‌عکس در برخی مناطق جرائم بسیار کمتر رخ داده است. منطقه ۱۲ شهر تهران، به‌عنوان یکی از مناطق ورودی اصلی شهر در جنوب تهران با پذیرش انواع قومیت‌ها و مهاجرین برای سکونت در این منطقه، وجود معتادین به مواد مخدر، متکدیان، کارتن‌خواب‌ها، کودکان کار و ... بستری مناسب برای ایجاد فضاهای ناامن و ناهنجار و افزایش میزان جرم در این منطقه گردیده است. عدم توزیع متوازن منابع و امکانات در سطح این منطقه نسبت به سایر مناطق شهری، و عدم وجود زیرساخت‌های کالبدی پایدار در این منطقه منجر به ایجاد ناامنی و نارضایتی بین ساکنان گردیده و نهایتاً عدم اعتماد شهروندان به نهادهای تأثیرگذار و سیاست‌گذار شهری در مباحث مشارکتی بین شهروندان و کاهش سطح امنیت در منطقه ۱۲ را به همراه داشته است.

بافت فرسوده و آسیب‌پذیر منطقه ۱۲ شهر تهران با توجه به نوع کاربری‌ها بر نقش و عملکرد خاص خود و از جمله قرارگیری بازارهای سنتی و سایر کاربری‌های تجاری و در پی انباشتگی کارکردها و حضور بیشتر جمعیت به‌ویژه در ساعات روز یکی از کانون‌های وقوع رفتارهای ناهنجاری اجتماعی بوده است. علی‌رغم این مسائل؛ بافت این بخش از شهر تهران به علت داشتن موقعیت، تسهیلات زیرساختی، امکانات و دسترسی مناسب به سایر بخش‌های شهری مهم‌ترین محل برای ارائه خدمات متنوع به شمار می‌رود. علاوه بر آن اهمیت اقتصادی، ارتباطی، هویتی، تاریخی؛ زیبایی‌شناختی و اهمیت کالبدی و محوریت آن در روند توسعه شهری از جایگاه ویژه‌ای برخوردار است. وجود چنین پدیده‌هایی، خصلت و قدرتی مرموز و منفی و در عین حال نیرومند به این بخش از شهر بخشیده است، چراکه از سویی بافت فرسوده این بخش محل پویایی و مرکزیت ثقل، رونق بازار، جلوه‌های هنری و معماری؛ هویت محله‌ای بوده و از سویی محل تمرکز مشکلات مختلف بالأخص تمرکز جرم هستند. بنابراین پژوهش حاضر، می‌کوشد به ارزیابی وضعیت حاکم بر امنیت و تحلیل عوامل موجد و مؤثر بر این وضعیت بپردازد. اکتشاف این عوامل ممکن است زمینه مناسبی در جهت فراهم نمودن مطلوبیت‌های فضای امن بافت فرسوده شهر در آینده باشد. با توجه به مباحث مطرح گردیده این مقاله به دنبال پاسخگویی به این سؤال است که: «پیشگیری از جرم و تأمین امنیت بر زیست‌پذیری بافت‌های آسیب‌پذیر مسکونی شهری در منطقه ۱۲ شهر تهران چه تأثیری خواهد داشت؟»

نخستین نظریات در زمینه امنیت شهری مطالعات مکتب جامعه‌شناسی شیکاگو بود که با توجه به ویژگی‌های اقتصادی و اجتماعی، و کالبدی مناطق مختلف شهر را مورد بررسی قرار داده و بر این عقیده بودند که مطالعه رفتار ساکنان شهری در قالب محیط‌های شهری امکان‌پذیر هست. به باور آنان ویژگی‌های اجتماعی، اقتصادی و کالبدی در جرم‌زا بودن منطقه تأثیرگذار است. استارک از پژوهشگران مکتب شیکاگو در سال ۱۹۲۵، پنج جنبه از ساختار شهری را جزء فاکتورهای پیش‌بینی‌کننده ارتکاب جرم در محلات برشمرد که عبارت‌اند از: تراکم، فقر، کاربری مختلط، جابجایی مداوم و خرابی و فروریختگی ساختمان‌ها. چندین سال بعد در سال ۱۹۶۸ مازلو در تئوری هرم نیازهای خود، امنیت را به‌عنوان یکی از نیازهای ضروری و پایه‌ای برای تعالی انسان تلقی می‌کند، درست شبیه نیازهای فیزیولوژیکی انسان که برای تداوم حیات ضروری دارد و در مجموع ارتقای این مؤلفه بر سلامت و سعادت انسان‌ها و در نتیجه جامعه تأثیر مستقیمی می‌گذارد. می‌توان اذعان نمود بیشترین توجه به امنیت در محیط‌های شهری با تحقیقات نویسندگان نظیر جیکوبز (۱۹۶۱)، جفری (۱۹۷۱)، و نیومن (۱۹۷۳) در دهه‌های ۱۹۶۰ و ۱۹۷۰ ادامه پیدا کرد. (ذبیحی و همکاران، ۱۳۹۲)

کلانتری (۱۳۸۹)؛ در مقاله خود با عنوان «بررسی جغرافیایی کانون‌های جرم خیز شهر زنجان» نشان می‌دهد که توزیع فضایی جرائم مورد بررسی در شهر زنجان از الگوی خوشه‌ای و متمرکز پیروی می‌کند و مهم‌ترین کانون جرائم مرتبط با مواد مخدر در شهر زنجان بر منطقه اسکان غیررسمی بی‌سیم (بافت فرسوده) انطباق یافته است. افراخته و همکاران (۱۳۸۸)، در پژوهشی با عنوان «جدایی‌گزینی فضایی و ناهنجاری‌های اجتماعی بافت فرسوده؛ مطالعه موردی: باباطاهر شهر خرم‌آباد» به بررسی مسائل اجتماعی بافت فرسوده پرداخته که نتایج این پژوهش نشان می‌دهد که به‌رغم وجود میراث فرهنگی با ارزش در محله به دلیل عدم بهسازی مناسب، اقشار مرفه محله را ترک می‌کنند و تمرکز اقشار مختلف فرهنگی ناهنجاری‌های اجتماعی را افزایش می‌دهد. شمعی، موحد و ویسی (۱۳۹۳) در پژوهشی با عنوان

بررسی و تحلیل فضایی جرائم مواد مخدر در کلان‌شهر تهران به این نتیجه رسیدند که بین میزان تراکم جمعیت ساکن در نواحی مختلف منطقه‌ی مورد مطالعه و تعداد جرائم ارتكابی مواد مخدر ارتباط مستقیمی وجود دارد. پروین و قاسمی ارداهی (۱۳۹۳) در پژوهشی با عنوان تحلیل وضعیت جرائم شهر تهران به این نتیجه رسیدند که در این رویکرد جرائم شهری با مسائلی مانند ناهمگونی، تراکم و بزرگی شهری ارتباط دارد. آمارها نشان می‌دهد که حدود یک‌سوم از سرقت‌ها در کل کشور در تهران انجام می‌گیرد، همچنین وضعیت میزان نزاع نشان می‌دهد که استان تهران از بیشترین میزان این نوع جرائم در کشور برخوردار می‌باشد. شماعتی، قنبری و عین‌شاهی میرزا (۱۳۹۲) در پژوهشی با عنوان تحلیل فضایی جرائم شهری در مناطق بیست‌و دو گانه کلان‌شهر تهران به این نتیجه رسیدند که بیشترین جرم در تهران، جرم سرقت است و به لحاظ پراکندگی، بیشترین میزان جرائم به ترتیب در مناطق ۴، ۳ و ۱۲ اتفاق افتاده است. الگوی توزیع و پراکندگی جرائم در شهر تهران از الگوی تراکم جمعیتی تبعیت می‌کند و با بالا رفتن میزان تراکم جمعیت، جرائم شهری افزایش یافته است. کلاتری، قصری، جباری و قزلباش (۱۳۹۲) در پژوهشی با عنوان بررسی جغرافیایی جرائم در بخش مرکزی شهرها مورد مطالعه: بزه قاچاق و سوء مصرف مواد مخدر در بخش مرکزی شهر تهران به این نتیجه رسیدند که پراکندگی جرائم مورد بررسی در بخش مرکزی تهران از الگوی فضایی خوشه‌ای پیروی می‌کند؛ به این معنی که محل‌های خرید و فروش و سوء مصرف مواد مخدر تحت تأثیر ویژگی‌های ساختاری و کالبدی این بخش و قرارگیری ایستگاه‌های مترو و راه آهن در این بخش تأثیر پذیرفته است. همچنین، تفاوت در ساختار اجتماعی و اقتصادی ساکنان این محدوده، الگوی مصرف انواع مواد مخدر را تحت تأثیر قرار داده است. بنابراین، ساماندهی و توانمندسازی کالبدی این بخش از شهر تهران برای مقابله با ناهنجاری‌های اجتماعی مورد بررسی در کنار اتخاذ سیاست‌های پیشگیرانه اجتماعی و فرهنگی یک ضرورت محسوب می‌شود.

تأمین امنیت شهری به مثابه یک آرمانی مشروع، در صدر بسیاری از اسناد شهرسازی به چشم می‌خورد که بر خواسته از اهمیت آن توأمأً به مثابه یک هدف و یک وسیله است. به عبارت دیگر در کنار اهمیت امنیت شهری به مثابه یک غایت و هدف، امروزه در شرایط رقابت جهانی شهرها جهت کسب سهم بیشتر از سرمایه‌ها و استعدادها، زیست‌پذیری شهری به عنوان ابزار مؤثری جهت تحقق چشم‌انداز مطلوب شهرها مطرح گردیده و بالأخص در بافت‌های مسئله‌دار شهری اهمیت فزاینده‌ای یافته و موجب شده است که وضعیت زیست‌پذیری در این مناطق نسبت به سایر مناطق شهری از کیفیت نازل‌تری برخوردار بوده و زمینه مناسبی برای عدم امنیت در این بافتها فراهم شود.

زیست‌پذیری یک اصطلاح گسترده بوده و پذیرای مفاهیم هم‌تراز نظیر پایداری، کیفیت زندگی، کیفیت مکان؛ و شهر سالم می‌باشد. زیست‌پذیری یک مفهوم جمعی می‌باشد. چنانکه هیلن (۲۰۰۶) اعتقاد دارد که اصطلاح زیست‌پذیری مانند یک چتر هست که با دامنه متنوعی از مفاهیم نظیر کیفیت زندگی؛ کیفیت مکان، رضایت ساکنان، کیفیت محیط زندگی و محل سکونت، پایداری و سرزندگی همپوشانی داشته و اغلب باهم مترادف در نظر گرفته می‌شوند. به عبارتی دیگر ایده زیست‌پذیری پلی میان بسیاری از مفاهیم بوده و اشاره به مکان‌های ویژه که باهم کنش و واکنش داشته و رضایتمندی شهروندان با رسیدن به نیازهای فرهنگی، اقتصادی و اجتماعی آنها؛ تقویت خوشبختی و سلامتی آنها، و حفاظت از منابع طبیعی و عملکرد اکوسیستم از سطوح محلی تا سطوح جهانی تضمین می‌شود. (کلاتری و حیدری، ۱۳۹۴: ۱۷)

اصطلاح "زیست‌پذیری" به‌ندرت تا اواسط دهه ۱۹۷۰ توسط محققین استفاده می‌شد. محققانی که روش‌های تجربی تحقیق درباره زیست‌پذیری را برگزیدند، فراوان و شامل معماران، دانشگاهیان و نظریه‌پردازان شناخته‌شده‌ای بودند که تمایل داشتند بر پایه تجربیات شخصی، مشاهدات، تحقیقات تجربی و ... مکان‌های زیست‌پذیر را مفهوم‌سازی کنند. شروع این اقدامات ابتدا در موسسه تکنولوژی ماساچوست و سپس در دانشگاه کالیفرنیا- برکلی بود که هر دو، روی جنبه‌های اجتماعی و فضایی طراحی شهر به مدت طولانی تحقیق کرده بودند. کوین لینچ<sup>۱</sup> در موسسه تکنولوژی ماساچوست مقوله‌هایی چون: سرزندگی (معیشت-ایمنی- هماهنگی بیولوژیک)، حس مکان (هویت مکانی-خوانایی وضوح)، تناسب (حداکثر استفاده سازگاری)، دسترسی (حمل‌ونقل و جابجایی)، کنترل، کارایی و عدالت را مهم‌ترین ابعاد مؤثر بر شکل خوب شهر می‌داند. لینچ در طرح‌های بعدی خود از مفهوم زیست‌پذیری به‌عنوان یک جنبه مهم از ابعاد انسانی شهرها و حق زیست‌محیطی آن‌ها دفاع کرد. (خزاعی نژاد و همکاران، ۱۳۹۷: ۴۷)

در ادامه تحقیقات مرتبط با زیست‌پذیری شهری، رویکرد جدیدی مورد توجه قرار گرفت که شامل تأکید بر شاخص‌های اجتماعی و امنیتی بود و در سراسر قرن بیستم مورد توجه قرار گرفت. این رویکرد ابتدا توسط دانشمندان علوم اجتماعی که به دنبال ایجاد شاخص‌های اجتماعی برای اندازه‌گیری و مقایسه کمی مفاهیم مختلف زیست‌پذیری و کیفیت زندگی بودند استفاده شد. البته مطالعه شاخص‌های اجتماعی از اواخر قرن نوزدهم شروع شده بود، اما در قرن بیستم و به‌خصوص در آمریکا و در دهه ۱۹۵۰ در اروپا به اوج شکوفایی رسید و در دهه ۱۹۶۰ تولدی دوباره یافت. زیست‌پذیری به سه بعد وابسته به هم تقسیم می‌شود که عبارت‌اند از: اقتصاد، اجتماع و محیط‌زیست. (خراسانی، ۱۳۹۰: ۴۵) از طرفی هشت اصل مهم زیر در طراحی و برنامه‌ریزی به‌عنوان شالوده‌ای برای شهرهای زیست‌پذیر ارائه شده که در طی زمان بایستی جوامع آن‌ها را برای ارتقای وضعیت مکان در نظر بگیرند «ایجاد حس مکان، ایجاد توسعه مختلط، تراکم مناسب، برنامه‌ریزی مؤثر برای حمل‌ونقل، طراحی مناسب شبکه معابر، طراحی اجتماعی و سلامتی فیزیکی شهروندان، پیشگیری و کاهش جرم، امنیت عمومی و فردی و روش‌های پایدار برای توسعه منطقه‌ای و واحدهای همسایگی مطلوب» اگرچه این اصول، به‌طور جداگانه مورد بررسی قرار می‌گیرد ولی باین وجود دارای همپوشانی بین این اصول حتی در سطح محلی وجود دارد. در حقیقت یک اصل بدون وابستگی به سایر اصل‌ها به‌ندرت وجود دارد. برای مثال گره‌های ایستگاه‌های حمل‌ونقل؛ جریانی از ترافیک پیاده‌روی‌ها را تولید می‌کنند که خود این عامل می‌تواند در حیات فعالیت اقتصادی و بخش مسکونی و سلامتی جمعیت آن نقش بسزایی داشته باشد و یا توسعه ترکیبی، تراکم مناسب و خیابان‌های با طراحی مناسب، نظارت طبیعی شهروندان را تسهیل می‌بخشد و از این طریق نوآوری‌های تکنولوژیکی در امنیت تقویت شده و نهایتاً «به کاهش وقوع جرائم و بهبود امنیت عمومی منجر می‌شود». (کلانتری و حیدری، ۱۳۹۴: ۲۸).

<sup>۱</sup> -Kevin Lynch

جدول ۱. شاخص‌ها و معیارهای مورد مطالعه پژوهشگران زیست‌پذیری

روابط همسایگی مطلوب	هویت و حسن تعلق به مکان	تعامل اجتماعی	مشارکت	اشتغال	اعتداد	پایه معجری	فضاهای عمومی	کاربری مختلط	غذای مناسب	زیرساخت‌های مناسب	حمل‌ونقل متنوع و مطلوب	امنیت	آموزش و کیفیت آن	هوای پاک	دسترسی به نیازهای روزمره	مسکن مناسب	بهداشت و سلامت	فضای سبز و پارک	پاکیزگی محیط	دسترسی پلیس	تفریح و فراغت	
*	*	*		*	*			*								*	*	*	*			برفسور دوהל (۱۹۸۴)
			*						*		*	*		*				*				تیمر و سیمور (۲۰۰۵)
*	*	*	*		*	*				*		*								*		تاوتسند (۱۹۹۹)
*	*						*					*	*	*		*			*		*	ثاری (۲۰۰۳)
						*	*	*			*			*	*			*	*	*	*	ساوت ورث (۲۰۰۳)
		*			*					*		*	*	*	*	*	*	*	*	*	*	لولی و همکاران (۲۰۱۰)
*							*					*						*	*			دانلد اپیار (۱۹۸۱)
		*				*			*			*			*			*	*	*	*	طرح ونکوور (۲۰۰۵)
						*	*				*	*	*		*	*		*	*	*	*	ویلر (۲۰۰۱)
		*	*		*			*		*	*	*	*		*	*	*	*	*	*	*	لیتمن (۲۰۰۴)
	*		*	*				*			*	*	*	*	*	*	*	*	*	*	*	بندرآباد (۱۳۹۰)
۴	۴	۵	۴	۲	۴	۴	۴	۴	۲	۳	۴	۹	۳	۴	۶	۴	۴	۷	۷	۴	۳	جمع شاخص‌ها

منبع: (کلاتری و کریمی، ۱۳۹۴: ۳۳)

**امنیت و فضاهای شهری:** امنیت شهر در مفهوم تضمین آسودگی و آرامش شهر و تمام شهروندان، دارای دوایر و لایه‌های متعددی است که حداقل سه نیاز امنیتی عمده یعنی امنیت وجودی، رفاهی و امنیت معنابخش را در بر می‌گیرد که این نیازها با سازوکارهای امنیتی مخصوص به خویش تأمین می‌شوند. بنابراین فضاهای شهری به‌عنوان بستر زندگی و فعالیت شهروندان باید بتوانند با توجه به شباهت‌ها و تفاوت‌های میان افراد و گروه‌های سنی و اجتماعی، جنسی، محیطی امن، سالم و پایدار و جذاب را برای همه افراد فراهم کند و به نیاز تمامی اقشار اجتماعی پاسخ مناسب داده و پاسخگوی حداقل نیازها باشند. شهر و محله امن از منظر اسلام نیز سه اصل دارد؛ ابتدا باید به مسئله امنیت پرداخت، سپس مردم را به آینده خود در آن شهر امیدوار ساخت و به دنبال آن چرخ‌های اقتصادی را به حرکت درآورد (صارمی و همکاران، ۱۳۹۰: ۹).

ترسیم یک شهر آرمانی ضرورتی انکارناپذیر و هدفی قابل وصول و آرمانی تعریف شده برای زندگی انسانی است. در اسلام مهم ترین وظیفه رهبری کنترل و زیر نظر داشتن امنیت و امنیت اجتماعی شهر است. همچنین از مهم ترین اهداف حکومت برقراری صلح و امنیت در شهرها و ایجاد امنیت و آرامش برای مظلومین است (نهج البلاغه، ص ۳۵۷ و حکمت، ۳۳۲).

جدول ۲. چهار نظریه مطرح شده در رابطه با امنیت در فضای شهری

نظریه پرداز	کنترل فضا / حاکمیت	نظارت	فعالیت
جین جاکوبز	تمایز کردن آشکار عرصه عمومی و خصوصی	نیاز به چشم‌هایی نظاره گر از سوی صاحبان طبیعی، هم ساکنان و هم استفاده کنندگان که می‌توانند با استفاده از تنوع فعالیت‌ها و عملکردهایی که مردم را جذب می‌کند تقویت گردد.	فعالیت‌های هم جوار خیابان می‌بایست رهروان پیوسته‌ای را فراهم کند، تا بحث نظارت تقویت گردد.
اسکار نیومن	محیط کالبدی می‌بایست دارای خصوصیات مانند مکانیزم‌های نمادین، مرزها و سلسله مراتبی تعریف شده از عرصه‌های خصوصی تا عمومی باشد تا پهنه‌های مختلف درک و دانسته شود.	ایجاد ظرفیت کالبدی نظارتی در فضا تا فرصت نظارت برای ساکنان و دیگر نهادها ممکن گردد.	مخالف این نظریه است که حضور فعالیت‌های بیشتر و بالأخص حضور فعالیت‌های تجاری میزان جرم و جنایت را کاهش می‌دهد.
موسسه پیشگیری از جرم	کنترل دسترسی‌های طبیعی باهدف کاهش فرصت دسترسی به جنایت؛ استفاده از محصوریت- های کالبدی که موجب افزایش قوت قلب و حس مالکیت ساکنین می‌گردد.	نظارت طبیعی به‌عنوان نتیجه معمولی استفاده از مایملک	بر کاهش فعالیت از طریق حرکت و در نتیجه، کاهش سطح فعالیت تأکید دارد.
بیل هیلر	بیل هیلر فضاهایی که با سایر فضاها یکپارچه شده‌اند، پیاده‌ها را تشویق به حرکت و تماشا در آن فضاها می‌کنند	نظارت از طریق مردمی که در فضا حرکت می‌کنند، تأمین می‌گردد.	از طریق یکپارچه‌سازی فضا و مسیرهای حرکتی می‌توان فضاهای به‌هم‌پیوسته‌ای را تعریف کرد که ایمن به نظر می‌رسند.

منبع: (کلانتری و کریمی، ۱۳۹۴: ۶۰)

شهر کانون و بستر اصلی رشد و تکامل انسانی است و یکی از ضرورت‌های پیدایش و تداوم شهر، آرامش و آسایشی است که انسان شهرنشین از سکونت در چنین فضایی به دست می‌آورد. روند تاریخی شکل‌گیری شهر نشان می‌دهد که اکثر ابداعات و نوآوری‌ها در تمام ابعاد زندگی انسان در سایه آرامشی خلق شده که شهر و فضای شهری آن را به وجود آورده است. ناامنی و اضطراب اجتماعی مانع از رشد و توسعه می‌گردد و زمینه را برای عقب‌ماندگی اجتماعی فراهم می‌آورد. لذا آرامش و احساس امنیت شهری ضرورتی انکارناپذیر است که عدم توجه به آن، بی‌توجهی به رشد و تکامل و توسعه انسانی است. استقرار امنیت در شهرها مستلزم برقراری امنیت در ابعاد اقتصادی، اجتماعی، فرهنگی،

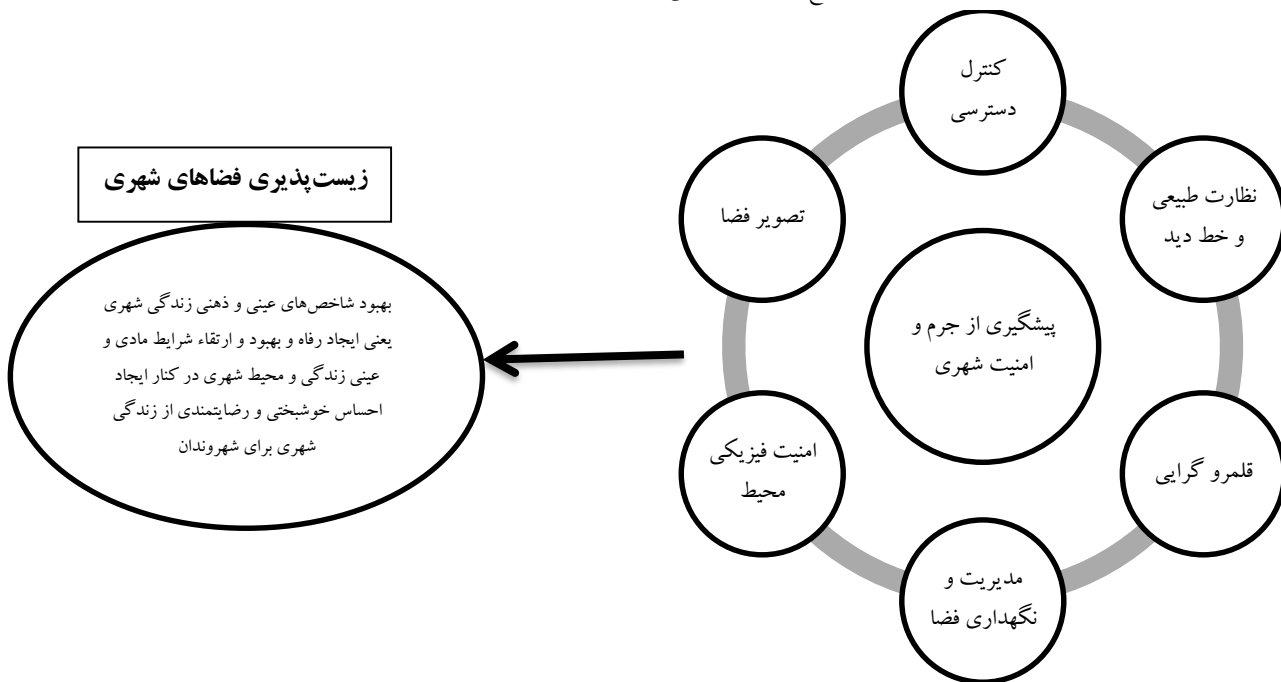
محیطی، قوانین و مقررات و مدیریتی می‌باشد. توجه به امنیت شهری به‌عنوان بستر اساسی برای ایجاد ارتباطات اجتماعی و ارائه خدمات عمومی و در نتیجه ایجاد شهری پایدار و سالم، مورد اتفاق نظر اکثر نظریه‌پردازان شهری است، بی‌تردید نمی‌توان بدون توجه به این عامل شرایط توسعه مناسب و پایدار شهری را فراهم ساخت. امنیت شهری پایدار در چارچوب توسعه شهری پایدار به استحکام روندهای توسعه کمک می‌کند و به معنی برآیند و حاصل جمع پایداری در رفع تهدیدات امنیت شهری در همه ابعاد اقتصادی، اجتماعی، فرهنگی، محیطی است. از سویی، فضاهای شهری به‌عنوان بستر زندگی و فعالیت شهروندان باید بتوانند با توجه به شباهت‌ها و تفاوت‌های میان افراد و گروه‌های سنی و اجتماعی، جنسی، محیطی امن، سالم و پایدار و جذاب را برای همه افراد فراهم کند و به نیاز تمامی اقشار اجتماعی پاسخ مناسب بدهند و یا لاقط پاسخگویی حداقل نیازها باشند. زیست‌پذیری فضاهای شهری توسط امنیت و احساس امنیت شهروندی تقویت گردیده و به‌موجب آن، انسان احساس جسارت و شجاعت بیشتری می‌کند همچنین ارضای نیاز ایمنی، حرکت به سمت ارضای نیازهای بالاتر را امکان‌پذیر می‌سازد و فرد را به‌ظاهر شدن و کسب مهارت‌ها و تسلط برمی‌انگیزد، درحالی‌که با در معرض خطر قرار گرفتن امنیت، شخص به نیازهای سطح پایین‌تر می‌گردد. به عبارتی این رویکرد برای امنیت شهروندان و خانواده‌های ساکن، اهمیت خاصی قائل است و هدفش این است که به پیشگیری از وقوع جرم کمک کند و ایمنی جامعه را بهبود بخشد. مبنای کار در مدل پلیس جامعه‌محور بر تئوری "کیفیت‌بخشی به زندگی در جامعه" استوار بوده و معتقد است هرگاه کیفیت زندگی در جامعه بهبود یابد سطوح جرم کاهش پیدا می‌کند و احساس ایمنی افزایش می‌یابد. (کلانتری و کریمی، ۱۳۹۴: ۶۹) در مجموع و متناسب با مطالب نظری ارائه شده چارچوب نظری و مدل مفهومی این تحقیق به شرح زیر می‌باشد:

### جدول ۳. چارچوب نظری تحقیق

بعد	مؤلفه	شاخص
پیشگیری از وقوع جرم و تأمین امنیت شهری	کنترل دسترسی (۷)	سهولت دسترسی و حرکت برای همه افراد جامعه، ترکیب ایمن مسیرهای تردد (عابر پیاده، دوچرخه، اتومبیل)، ایمنی مسیرهای ورود و خروج، نورپردازی مطلوب و کافی بر ورودی و دسترسی، قرارگیری کاربری‌های حساس در دسترسی‌های اصلی در مکان‌های هم‌جوار نیروی انتظامی، وجود فضاهای مکث در معابر، عدم تداخل با کاربری‌های مزاحم.
	نظارت طبیعی و خط دید (۶)	رؤیت بصری ۱۰ متری، اشراف دائمی ساختمان‌ها و کاربران بر مکان‌های آسیب‌پذیر، نورپردازی مناسب فضا، نورپردازی روز بر اساس حساسیت نیاز استفاده‌کنندگان، نورپردازی شب بر اساس حساسیت نیاز استفاده‌کنندگان، نظارت ساکنان بر ورودی و خروجی‌های منازل.
	قلمرو گرایی (۸)	تعریف‌شدگی قلمروهای عمومی و خصوصی، ایجاد حس قلمرو در شهروندان محله، ترغیب به مشارکت ساکنان در حفظ امنیت فضای شهری، افتخار به سکونت در محله، وجود نگهبان محله، میزان اعتماد به مردم محله، کیفیت روابط همسایگان و بستگان با یکدیگر برای تقویت امنیت محله، تشکیل گشت‌های امنیتی داوطلب (پلیس افتخاری).
	مدیریت و نگهداری فضا (۱۹)	جایدهی کیوسک‌های تلفن، روزنامه‌فروشی‌ها یا دک‌های سیار در مناطق جرم‌خیز، توجه به نیازهای ساکنین محله در فراهم کردن امکانات، تجهیزات ایمنی مناسب فضا، پاکیزگی محیط و عدم وجود دیوارنوشته‌ها، به‌کارگیری مبلغان شهری و زیرساخت‌های مناسب معبر پیاده، تأمین روشنایی کافی در فضاهای عمومی، دسترسی سریع پلیس. وجود مراقبت‌های رسمی، وجود پاتوق‌ها و مراکز تفریحی - ورزشی ویژه جوانان، عدم حضور کودکان کار و متکدیان در محله، عدم حضور افراد ولگرد در محله، کنترل اشتغال کاذب در محلات، دسترسی ساکنین محلات به مراکز فرهنگی، جمع‌آوری معنادار در سطح محله، اجرای آزمایش مقطعی برای پاک‌سازی مناطق و اماکن آلوده، جمع‌آوری ارادل‌واوایش و مزاحمین نوامیس مردم، حضور سریع و به‌موقع فوریت‌های پلیسی ۱۱۰ در هنگام ضرورت، وجود گشت‌های منظم و کافی سواره (خودرویی و موتوری) پلیس در محله، وجود فضای حضور برای اقشار خاص (کودکان، سالمندان و ...).

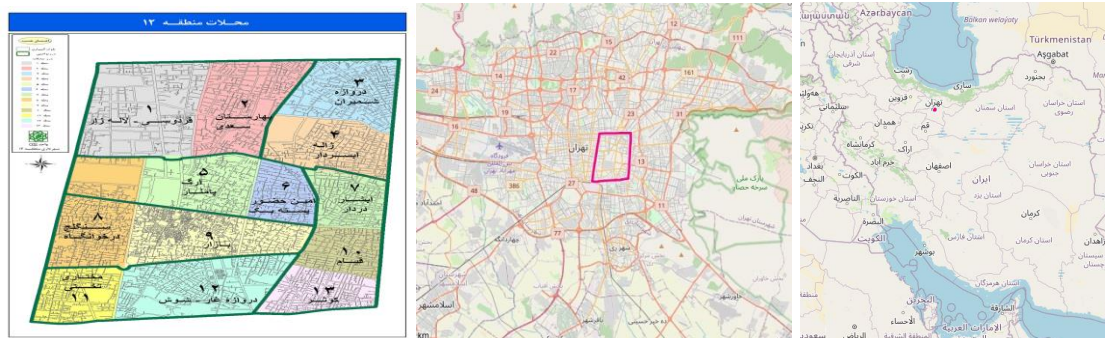
طراحی مناسب و ایمن ساختمان‌ها (قابل رؤیت بودن تمام اجزای فضای شهری شامل کف، بدنه، اجزای منظر در فضا)، اختلاط مناسب و تنوع کاربری‌ها، عدم وجود نقاط کور در فضا، عدم وجود ساختمان‌ها و فضاهای عمومی متروکه و بلااستفاده، وجود کاربری‌های شبانه‌روزی در بافت، نفوذپذیری مناسب محلات، به‌کارگیری مناسب موانع کالبدی (درها، حصارها، دیوارها و...)، عدم فشردگی بافت محله، عدم وجود فضاهای بسته و بی‌تسلط، تناسب فضا با فعالیت‌ها، ایجاد کنج‌های پنهان با زاویه ۹۰ درجه در فضا به‌وسیله عقب‌نشینی ساختمان‌های جدیدالاحداث، حفاظت از آسیب رساندن به تجهیزات شهری مانند حفاظ‌دار کردن چراغ‌های معابر	امنیت فیزیکی محیط (۱۲)
جهت‌یابی مناسب با استفاده از تابلوها، علائم و نشانه‌های بصری خوانا، منظرسازی بر اساس معیارهای افزایش‌دهنده دید و نظارت، قابل‌رؤیت بودن موانع و حصارها (فراهم نکردن فضای اختفاء مجرمان)، توان‌بخشی فضاهای بی‌دفاع و رهاشده، انسداد مسیر پیاده و تداوم بصری بین ناظر و فضا، میزان آشفتنگی بصری فضا، هماهنگی نماها از نظر فرم، رنگ و نوع مصالح و خط آسمان.	تصویر فضا (۷)

منبع: (کلاتری و کریمی، ۱۳۹۴: ۷۳)



شکل ۱. مدل مفهومی تحقیق

محدوده مورد مطالعه این تحقیق، منطقه ۱۲ واقع در بخش مرکزی شهر تهران است که قسمت عمده این بخش را تشکیل می‌دهد. این منطقه از ۶ ناحیه و ۱۳ محله تشکیل شده است و حدود آن از شمال به خیابان انقلاب، از جنوب به خیابان شوش، از شرق به خیابان ۱۷ شهریور و از غرب به خیابان وحدت اسلامی منتهی می‌شود (شکل شماره ۱)



شکل ۲. محدوده منطقه ۱۲ شهر تهران

به‌رغم ناپایداری و فرسودگی بخش عمده منطقه، عناصر قدیمی و باارزشی چون بازار بزرگ سرپوشیده تهران با نقش بسیار مهم و حیاتی در چرخه اقتصاد کشور، مسجد جامع، ارگ سلطنتی، ساختمان‌های بزرگ و معتبر دولتی چون سفارتخانه‌ها، ادارات و سازمان‌های مهم دولتی، سبزه‌میدان، مراکز متعدد مذهبی و همچنین مراکز فرهنگی در سطح ملی همانند موزه ایران باستان، مدرسه مروی و نیز گذرهای قدیمی متعدد با کوچه‌های تنگ و باریک که از مشخصه‌های بافت قدیمی شهرهاست؛ هسته اولیه و تاریخی شهر است و فضاهای هویتی مهمی را در خود جای داده است. با وجود این، تفاوت قابل توجهی به لحاظ وضعیت اجتماعی، کالبدی، اقتصادی و... در بین محله‌های منطقه وجود دارد؛ به طوری که بعضی محله‌ها مطلوب‌تر و برخی دیگر، شرایط نابسامانی دارند. در نتیجه زیست‌پذیری و شرایط زندگی نیز از یک محله به محله دیگر متفاوت است. از آنجایی که زیست‌پذیری محله‌ها عنصری حیاتی برای شکوفایی و توسعه شهرهاست و از محله‌های زیست‌پذیر می‌توان به شهر زیست‌پذیر دست‌یافت (خزاعی نژاد و همکاران، ۱۳۹۷: ص ۵۵)

منطقه ۱۲ شهر تهران با ۱۶۰۰ هکتار بیش از سه‌چهارم تهران را به خود اختصاص داده است. این بخش از شهر طبق آمار ۳/۱۷ درصد از کل جمعیت شهر تهران را به خود اختصاص داده است. از سوی دیگر، این بخش از شهر وسعتی در حدود ۱۶۰۱/۷ هکتار معادل ۲/۷ درصد مساحت کل شهر تهران را دارا می‌باشد. بررسی میزان تراکم نسبی جمعیت منطقه ۱۲ نشان می‌دهد که در این محدوده تعداد ۱۵۴/۵ نفر در هر هکتار سکونت دارند، این در حالی است که تراکم نسبی جمعیت در شهر تهران ۱۳۱/۶ نفر در هر هکتار است، بنابراین تراکم نسبی جمعیت در محدوده منطقه ۱۲ شهر تهران بیشتر از متوسط تراکم در شهر تهران است. با وجود اینکه منطقه ۱۲، تنها ۲/۷ درصد مساحت شهر را به خود اختصاص داده اما بیشترین درصد وقوع آسیب‌های اجتماعی شهر تهران در این محدوده از شهر رخ داده است (زنگی‌آبادی و همکاران، ۱۳۹۴: ص ۱۱۳) در زیر نمونه‌هایی از تصاویر مرتبط با بافت فرسوده این منطقه ارائه شده که خود گویای بسترهای ایجاد ناامنی و وقوع جرائم متعدد می‌باشد.



### روش‌شناسی

مطالعه حاضر از نوع «کاربردی» و به روش «کمی-پیمایشی» در راستای بررسی وضعیت امنیت در فضاهای فرسوده و آسیب‌پذیر منطقه ۱۲ شهر تهران به انجام رسیده است. برای جمع‌آوری بخش توصیفی پژوهش از مطالعات و اسناد کتابخانه‌ای مرتبط با موضوع پژوهش و برای بخش تحلیلی پژوهش با استفاده از روش پیمایشی و به شیوه پرسشنامه محقق ساخته پرداخته شده است. جامعه آماری این تحقیق را ساکنان منطقه ۱۲ شهر تهران به تعداد ۲۴۰۹۰۹ نفر تشکیل داده که در این بین ۱۲۲۱۲۱ نفر مرد و ۱۱۸۷۸۸ نفر زن می‌باشند. حجم نمونه آماری با استفاده از فرمول کوکران تعداد ۳۸۴ نفر برآورد گردید. ابزار گردآوری داده‌ها در این مطالعه پرسشنامه محقق ساخته بوده که به صورت غیر تصادفی

در دسترس در بین حجم نمونه توزیع و جمع آوری گردیده است. البته در توزیع پرسشنامه‌ها تلاش گردید در هر یک از ۶ ناحیه منطقه ۱۲ تهران به طور مساوی ۶۴ پرسشنامه و برای یک از محلات ۳۱ گانه بین ۲۵ تا ۳۵ پرسشنامه توزیع گردد. برای تعیین روایی پرسشنامه از سنجه KMO در قالب آزمون تحلیل عاملی استفاده که روایی آن به مقدار ۰/۸۳ و در سطح مناسب و مطلوبی ارزیابی گردید. برای تعیین پایایی پرسشنامه نیز از آزمون ضریب آلفای کرونباخ استفاده گردید که نتیجه به شرح زیر حاکی از تائید کلی پایایی پرسشنامه با ضریب ۰/۹۱ بوده است.

### یافته‌های پژوهش

### یافته‌های توصیفی

نتیجه بررسی و تحلیل یافته‌های جمعیت شناختی نمونه مورد مطالعه به شرح جدول زیر می‌باشد:

جدول ۴. توصیف جمعیت شناختی نمونه مورد مطالعه

سن	تعداد	درصد	تحصیلات	تعداد	درصد	سابقه سکونت در محل	تعداد	درصد	جنس	تعداد	درصد
زیر ۳۰ سال	۲۷	۷	پایین‌تر از دیپلم	۱۰۴	۲۷	زیر ۵ سال	۳۸	۱۰	مذکر	۲۷۲	۷۱
۳۱ تا ۴۰ سال	۱۲۴	۳۲	دیپلم	۱۵۰	۳۹	۶ تا ۱۰ سال	۹۳	۲۴	مؤنث	۱۱۲	۲۹
۴۱ تا ۵۰ سال	۱۶۵	۴۳	کاردانی	۴۹	۱۳	۱۱ تا ۱۵ سال	۱۱۱	۲۹			
۵۱ تا ۶۰ سال	۴۹	۱۳	کارشناسی و بالاتر	۸۱	۲۱	۱۶ سال به بالا	۱۴۲	۳۷	وضعیت تأهل	تعداد	درصد
۶۰ سال به بالا	۱۹	۵							متاهل	۳۱۵	۸۲
جمع	۳۸۴	۱۰۰		۳۸۴	۱۰۰		۳۸۴	۱۰۰	مجرد	۶۹	۱۸

بررسی و تحلیل یافته‌های جمعیت شناختی نشان داد که ۲۹ درصد پاسخگویان زن و ۷۱ درصد مرد بوده که ۷ درصد زیر ۳۰ سال، ۳۲ درصد بین ۳۱ تا ۴۰ سال، ۴۳ درصد بین ۴۱ تا ۵۰ سال، ۱۳ درصد بین ۵۱ تا ۶۰ سال و ۵ درصد بالای ۶۰ سال سن داشته‌اند. در این بین ۲۱ درصد دارای تحصیلات کارشناسی و بالاتر، ۱۳ درصد کاردانی، ۳۹ درصد دیپلم و ۲۷ درصد پایین‌تر از دیپلم بوده‌اند. از نظر مدت زمان سکونت در منطقه مذکور، ۱۰ درصد زیر ۵ سال، ۲۴ درصد بین ۶ تا ۱۰ سال، ۲۹ درصد بین ۱۱ تا ۱۵ سال و ۳۷ درصد بالای ۱۶ سال در منطقه ۱۲ شهر تهران سکونت داشته‌اند.

### یافته‌های استنباطی

به منظور حصول اطمینان از کفایت نمونه‌گیری انجام شده، از شاخص KMO و آزمون بارتلت استفاده گردید که خروجی آن در ذیل قابل مشاهده می‌باشد:

جدول ۵. نتیجه آزمون کفایت نمونه‌گیری

شاخص KMO	۰/۸۱۶
آزمون بارتلت	۴۵۹۹/۰۶۱
درجه آزادی	۶۱۰
سطح معناداری	۰/۰۰۱

از آنجا که ارزش عددی شاخص KMO، برابر ۰/۸۱۶ می‌باشد (شاخص مناسب بیشتر از ۰/۶ می‌باشد) تعداد نمونه آماری برای تحلیل عاملی کفایت لازم را دارد. همچنین بر اساس آزمون بارتلت، مقدار سطح (ضریب) معنی‌داری آزمون بارتلت برابر ۰/۰۰۱ بوده و بدلیل اینکه این مقدار، کمتر از ۰/۰۵ درصد می‌باشد لذا می‌توان استنتاج نمود که آزمون تحلیل عاملی برای شناسایی عوامل امنیت در بافت فرسوده منطقه ۱۲ شهر تهران دارای نکویی برآزش قابل قبولی است. از این رهگذر، مدل عاملی مناسب مورد پذیرش می‌باشد. در جدول شماره ۶ یافته‌های مربوط به اشتراک استخراجی سازوکارهای مؤثر بر امنیت در بافت فرسوده منطقه ۱۲ شهر تهران نشان داده شده است؛ اشتراک استخراجی عوامل، بیانگر میزان تبیین واریانس عوامل می‌باشد. در این مرحله (مرحله دوم اکتشاف و غربال کردن عوامل مؤثر بر امنیت) عوامل که مقادیر اشتراک استخراجی شان کوچک‌تر از ۰/۵ است حذف می‌گردد.

جدول ۶. نتایج اشتراک استخراجی

سؤال	اشتراکات استخراجی	سؤال	اشتراکات استخراجی	سؤال	اشتراکات استخراجی	سؤال	اشتراکات استخراجی	سؤال	اشتراکات استخراجی	سؤال	اشتراکات استخراجی	سؤال	اشتراکات استخراجی
۱	۰/۶۶۷	۱۰	۰/۶۷۲	۱۹	۰/۵۸۶	۲۸	۰/۵۲۸	۳۷	۰/۷۰۴	۴۶	۰/۵۷۱	۵۵	۰/۵۱۶
۲	۰/۶۶۶	۱۱	۰/۷۱۵	۲۰	۰/۶۲۸	۲۹	۰/۸۲۶	۳۸	۰/۶۵۴	۴۷	۰/۶۹۶	۵۶	۰/۶۶۷
۳	۰/۶۹۵	۱۲	۰/۶۴۶	۲۱	۰/۵۸۳	۳۰	۰/۶۸۸	۳۹	۰/۶۴۹	۴۸	۰/۵۱۳	۵۷	۰/۶۷۶
۴	۰/۶۸۵	۱۳	۰/۶۸۸	۲۲	۰/۶۱۷	۳۱	۰/۶۱۸	۴۰	۰/۶۲۳	۴۹	۰/۶۸۰	۵۸	۰/۶۸۹
۵	۰/۷۸۱	۱۴	۰/۶۷۰	۲۳	۰/۵۵۶	۳۲	۰/۷۰۱	۴۱	۰/۶۶۷	۵۰	۰/۶۲۳	۵۹	۰/۷۰۱
۶	۰/۵۹۵	۱۵	۰/۵۹۰	۲۴	۰/۶۸۲	۳۳	۰/۶۱۵	۴۲	۰/۶۶۳	۵۱	۰/۶۶۶		
۷	۰/۶۶۸	۱۶	۰/۶۷۲	۲۵	۰/۷۰۴	۳۴	۰/۶۷۶	۴۳	۰/۷۱۸	۵۲	۰/۵۴۲		
۸	۰/۶۶۹	۱۷	۰/۵۹۴	۲۶	۰/۷۰۵	۳۵	۰/۵۹۵	۴۴	۰/۶۸۴	۵۳	۰/۷۳۲		
۹	۰/۶۱۴	۱۸	۰/۶۵۸	۲۷	۰/۶۶۱	۳۶	۰/۶۲۳	۴۵	۰/۶۶۱	۵۴	۰/۷۷۲		

همان‌طور که در جدول فوق، قابل مشاهده است اشتراکات برای همه شاخص‌ها بالای ۰/۵ است بنابراین، هیچ سؤالی در این مرحله حذف نگردید. در جدول زیر، می‌توان تبیین واریانس کل را مشاهده کرد. این جدول شامل سه قسمت است. قسمت اول شامل مقادیر ویژه اولیه، مربوط به مقادیر ویژه است و تعیین‌کننده مؤلفه‌هایی است که در تحلیل باقی می‌مانند. در مؤلفه‌هایی که دارای مقادیر ویژه کمتر از یک می‌باشند، از تحلیل خارج می‌شوند. مؤلفه‌های خارج شده از تبیین، مؤلفه‌هایی هستند که حضور آن‌ها باعث تبیین بیشتر واریانس نمی‌شود. قسمت دوم شامل مجموع مربع بارهای استخراج شده، مربوط به مقادیر ویژه مؤلفه‌های استخراجی بدون چرخش است و قسمت سوم مربوط به مجموع مربع بارهای چرخش یافته است.

## جدول ۷. تبیین واریانس مؤلفه‌های مستخرجی

مؤلفه	مقادیر ویژه اولیه			مجموع مربع بارهای استخراج شده			مجموع مربع بارهای چرخش یافته		
	کل	واریانس	درصد تجمعی	کل	واریانس	درصد تجمعی	کل	واریانس	درصد تجمعی
۱	۱۱/۹۴۴	۱۵/۹۲۵	۱۵/۹۲۵	۱۱/۹۴۴	۱۵/۹۲۵	۱۵/۹۲۵	۱۱/۰۲۸	۱۴/۷۰۴	۱۴/۷۰۴
۲	۱۰/۸۱۵	۱۴/۴۱۹	۳۰/۳۴۵	۱۰/۸۱۵	۱۴/۴۱۹	۳۰/۳۴۵	۶/۶۴۹	۸/۸۶۵	۲۳/۵۶۹
۳	۴/۵۹۶	۶/۱۲۸	۳۶/۴۷۳	۴/۵۹۶	۶/۱۲۸	۳۶/۴۷۳	۴/۳۸۷	۵/۸۴۹	۲۹/۴۱۷
۴	۴/۱۶۳	۵/۵۵۰	۴۲/۰۲۳	۴/۱۶۳	۵/۵۵۰	۴۲/۰۲۳	۳/۸۴۲	۵/۱۲۲	۳۴/۵۳۹
۵	۲/۸۶۷	۳/۸۲۳	۴۵/۸۴۶	۲/۸۶۷	۳/۸۲۳	۴۵/۸۴۶	۳/۴۳۶	۴/۵۸۲	۳۹/۱۲۱
۶	۳/۳۲۶	۳/۱۰۲	۴۸/۹۴۸	۲/۳۲۶	۳/۱۰۲	۴۸/۹۴۸	۳/۴۱۹	۴/۵۵۸	۴۳/۶۸۰
۷	۰/۹۸۸	۱/۳۱۸	۶۹/۳۳۴						
۸	۰/۹۶۴	۱/۲۸۵	۷۰/۶۱۹						
۹	۰/۹۴۰	۱/۲۵۳	۷۱/۸۷۲						
...									
۵۸	۰/۰۷۳	۰/۰۹۷	۹۹/۹۱۸						
۵۹	۰/۰۶۲	۰/۰۸۲	۱۰۰						

نتایج حاصل از تحلیل عاملی نشان می‌دهد که از میان ۵۹ شاخص (گویه) موجود، ۶ مؤلفه اصلی قابل شناسایی است. که بر اساس ادبیات، پیشینه و نظریه‌های موجود این مؤلفه‌ها در جدول زیر نام‌گذاری شده‌اند.

## جدول ۸. مؤلفه‌های حاصل از تحلیل عاملی اکتشافی

ردیف	مؤلفه	تعداد شاخص
۱	کنترل دسترسی	۷
۲	نظارت طبیعی و خط دید	۶
۳	قلمرو گرایی	۸
۴	مدیریت و نگهداری فضا	۱۹
۵	امنیت فیزیکی محیط	۱۲
۶	تصویر فضا	۷

در ادامه تحلیل یافته‌ها و به‌منظور تبیین تأثیر گذاری عوامل و شاخص‌های تبیین گردیده، ضریب بتای سازوکارهای مؤثر بر وضعیت امنیت بافت فرسوده و گویه‌های مربوط به آن محاسبه گردید که نتیجه به شرح جدول زیر بوده است:

## جدول ۹. میزان تأثیر مؤلفه‌های حاصل از تحلیل عاملی اکتشافی بر امنیت بافت فرسوده منطقه ۱۲ شهر تهران

ردیف	مؤلفه	بار عاملی
۱	مدیریت و نگهداری فضا	۱/۰۴
۲	قلمرو گرایی	۰/۹۸
۳	امنیت فیزیکی محیط	۰/۹۶
۴	تصویر فضا	۰/۹۴
۵	نظارت طبیعی و خط دید	۰/۸۰
۶	کنترل دسترسی	۰/۷۱

بر اساس یافته‌های این تحلیل از بین معیارهای مطروحه به ترتیب مدیریت فضا، قلمرو گرایی؛ امنیت فیزیکی، تصویر و نظارت طبیعی و کنترل دسترسی‌ها به ترتیب بر امنیت بافت فرسوده منطقه ۱۲ شهر تهران تأثیرگذار می‌باشند. در مرحله سوم معنی‌دار بودن مسیرهای مختلف شبکه تأثیرگذاری (شبکه علی) موردنظر را در بوت‌آزمون قرار داده و از معنی‌دار بودن کلیه مسیرهای شبکه تأثیرگذاری مربوط به سازوکارهای مؤثر بر امنیت بافت فرسوده منطقه ۱۲ شهر تهران اطمینان حاصل گردید که نتیجه آزمون گویای این بوده است که در کلیه مسیرهای مربوط به مدل ساختاری عوامل و مؤلفه‌های مؤثر بر امنیت، ضریب معنی‌داری بالاتر از ارزش عددی یادشده بوده و لذا معنی‌دار بودن مسیرها قابل استنباط است. درنهایت در مدل ساختاری مربوط به سازوکار مؤثر بر زیست‌پذیری بافت فرسوده منطقه ۱۲ شهر تهران، خوشه‌بندی گویه‌ها بر اساس اکتشاف صورت گرفته در مرحله پیشین پژوهش بوده و در معادلات ساختاری و تحلیل مسیر، مبنای تفسیر قرار گرفتند. در این مرحله سعی گردید ارتباط احتمالی بین گویه‌ها (سنجه‌ها) که زیربنای توجه به کنش متقابل و احتمالی عوامل (بر اساس احتمال ارتباط سنجه‌ها) می‌باشد، مورد تأکید قرار گیرد. درنهایت با توجه نتایج به‌دست آمده میزان تأثیر عوامل مؤثر بر وضعیت حاکم بر امنیت بافت فرسوده منطقه ۱۲ شهر تهران را می‌توان به صورت جدول زیر اولویت‌بندی کرد.

**جدول ۱۰. اولویت‌بندی عوامل مؤثر بر زیست‌پذیری در بافت فرسوده منطقه ۱۲ شهر تهران با رویکرد پیشگیری از جرم و تأمین**

**امنیت**

اولویت	مؤلفه	بار عاملی	پارامتر استانداردشده	t
۱	مدیریت و نگهداری فضا	۱/۰۴	۱/۰۸	۷/۵۹
۲	قلمرو گرایی	۰/۹۸	۰/۹۶	۱۶/۴۳
۳	امنیت فیزیکی محیط	۰/۹۶	۰/۹۹	۱۰/۲۵
۴	تصویر فضا	۰/۹۴	۰/۹۴	۳/۴۴
۵	نظارت طبیعی و خط دید	۰/۸۰	۰/۸۲	۸/۶۶
۶	کنترل دسترسی	۰/۷۱	۰/۷۲	۵/۵۸

**نتیجه‌گیری**

وجود امنیت در محیط‌های شهری یکی از الزامات زیست‌پذیری شهری محسوب می‌گردد. امروزه با توجه به گستردگی شهرنشینی و رواج وقوع جرائم مختلف و ناامنی‌های اجتماعی در شهرها، مطالعه امنیت، عوامل مؤثر بر آن و راهکارهای تقویت امنیت در شهرها ضرورت یافته است. پژوهشگران و متخصصان شهری در دهه‌های اخیر به نقش شهرسازی از طریق اتخاذ تدابیر و سیاست‌ها در خلق محیط‌های مطلوب و ترکیب مناسب کاربری‌های مختلف شهری در پهنه فضاهای موجود شهر آگاهی یافته و در این زمینه به نظریه‌هایی از جمله نظریه فضاهای قابل دفاع، پیشگیری از وقوع جرم از طریق طراحی محیطی و جرم‌شناسی محیطی دست‌یافته‌اند و بر این عقیده‌اند که با به‌کارگیری اصول و پایه‌های نظریه‌های یادشده در شهرسازی می‌توان از وقوع جرم و بزهکاری در محیط شهری پیشگیری نموده و یا میزان آن را کاهش داد. در همین راستا در این تحقیق با استفاده از نظریات علمی و بررسی‌های میدانی انجام‌شده مؤلفه‌های مؤثر بر پیشگیری از وقوع جرائم و تأمین امنیت در بافت فرسوده منطقه ۱۲ شهر تهران مورد بررسی قرار گرفت که نتیجه به شرح زیر بوده است:

از میان عوامل مؤثر بر وضعیت امنیت بافت، شاخص مدیریت و نگهداری فضا بیشترین تأثیر بر وضعیت حاکم بر بافت فرسوده منطقه ۱۲ شهر تهران را داشته است. همچنین معیار امنیت فیزیکی محیط نیز در بین شاخص‌های مربوط به بیشترین تأثیر را بر زیست‌پذیری بافت داشته است. سایر شاخص‌های مربوط به ترتیب قلمرو گرایی، تصویر فضا، نظارت طبیعی و خط دید، کنترل دسترسی به ترتیب وضعیت حاکم بر امنیت بافت فرسوده منطقه ۱۲ شهر تهران را تبیین می‌نمایند. به عبارتی وضعیت حاکم بر امنیت بافت فرسوده منطقه ۱۲ شهر تهران ابتدا تابعی از مدیریت و نگهداری فضا بوده و گویه‌های مربوط به مدیریت و نگهداری فضا در سرنوشت کنونی آن مؤثر بوده است. پس باید پذیرفت میان مدیریت و نگهداری محیط محلات با کاهش جرائم و حفظ امنیت و تقویت زیست‌پذیری آن رابطه وجود دارد که همسو با نتایج تحقیق کلانتری (۱۳۸۹) می‌باشد.

نگهداری بهتر از محیط علاوه بر افزایش قلمرو گرایی در میان ساکنان، احساس تعلق به فضا را ارتقاء داده و این حس را القاء خواهند کرد که این محله دارای فضای امنی است. تحقیقات انجام‌شده پیشین مانند تحقیق افراخته و همکاران (۱۳۸۸) همسو با یافته‌های این تحقیق ثابت نموده‌اند میان بستر و فضای ناهنجار با آسیب‌پذیری جرم در محله ارتباط دارد. کوچه‌های تاریک، فضاهای خلوت و یا خیلی شلوغی که با آدم‌های ناجور پر شده‌اند، پیاده‌روهای کم‌عرض و ورودی به مکان‌هایی که توسط گدایان، ولگردها و جوانان بسته و یا سد می‌شوند، همچنین فضاهایی که اتفاقات خاصی در آن ممکن است رخ دهد؛ از جمله این فضاهاست بنابراین می‌توان نتیجه گرفت که امنیت فیزیکی محیط و گویه‌های مربوط به وضعیت حاکم بر امنیت محلات و زیست‌پذیری بافت فرسوده منطقه ۱۲ شهر تهران را رقم می‌زنند.

بر اساس نتایج این تحقیق سایر مؤلفه‌ها به ترتیب شامل قلمرو گرایی، نگهداری از فضا، نظارت طبیعی و خط دید و نهایتاً کنترل دسترسی‌ها بر وضعیت حاکم بر امنیت بافت فرسوده منطقه ۱۲ شهر تهران اثرگذار می‌باشند که با نتایج تحقیق‌های انجام‌شده قبلی شامل کلانتری (۱۳۸۹) و کلانتری، قصری، جباری و قزلباش (۱۳۹۲) همسو می‌باشد. بر همین اساس پیشنهادهای زیر به منظور ارتقاء امنیت در بافت فرسوده منطقه ارائه می‌گردد:

- توجه ویژه به امنیت محله محور از مسیر برنامه‌ریزی و تعامل مناسب بین مسئولین انتظامی، دولتی و تقویت و ترغیب همکاری ساکنان محله، جمع‌آوری تکدی‌گران و معتادان در حاشیه مانک‌ها و ساختمان‌های مخروبه و در صورت نیاز افزایش فعالیت‌های شبانه‌روزی برخی داروخانه‌ها؛ سوپرمارکت‌ها و... در سطح محلات منطقه؛
- پیگیری و ساماندهی ساختمان‌ها و فضاهای عمومی متروکه و بدون استفاده در سطح محلات منطقه و اتمام هرچه زودتر پروژه‌های نیمه‌کاره شهری مثل احداث ساختمان‌های نیمه‌کاره و رهاشده؛
- اصلاح و توسعه روشنایی کافی و بهبود نورپردازی در معابر و مکان‌های خلوت منطقه؛
- نصب و توسعه تلفن‌های اضطراری حتی به صورت مجانی به خصوص در دسترسی‌های با کاربری حساس و باارزش؛ و
- استقرار ایستگاه‌های اتوبوس نزدیک ورودی‌ها و نه در جاهای خلوت.

## منابع

- افراخته، حسن. عبدلی، اصغر. ۱۳۸۸. **جدایی‌گزینی فضایی و ناپهنجاری‌های اجتماعی بافت فرسوده، مطالعه موردی: محله باباطاهر شهر خرم آباد**، نشریه تحقیقات کاربردی علوم جغرافیایی (علوم جغرافیایی)، دوره ۱۰، شماره ۱۳، صص ۵۳-۸۱.
- جاکوزی؛ جین. ۱۳۹۱. **مرگ و زندگی شهرهای بزرگ آمریکایی**؛ ترجمه حمید رضا پارسی پور و آروز افلاطونی، انتشارات انشگاه تهران؛ تهران.
- جعفری اسدآبادی، حمزه. ۱۳۹۳. **قابلیت زیست‌پذیری شهرها در راستای توسعه پایدار شهری (مطالعه موردی: کلانشهر تهران)**، پایان‌نامه شناسی ارشد، گروه جغرافیا و برنامه ریزی شهری؛ دانشگاه خوارزمی تهران.
- حبیبی، سید محسن. تحصیلدار، مهدی. پورمحمد رضا، نوید. ۱۳۹۰. **شرحی بر اصول و قواعد شهرسازی بومی در ارتباط با نظریه‌های معاصر شهرسازی**، نشریه مسکن و محیط روستا، شماره ۱۳۵؛ پاییز. صص ۳-۱۸.
- حیدری، تقی. ۱۳۹۳. **آسیب‌شناسی بافت تاریخی شهرها در برابر بزهکاری با تاکید بر بازار سنتی زنجان**، نشر آذر کلک.
- حیدری، غلامحسین. کارگر، بهمن. منافی، سیده سمیه، خراسانیان، میترا. ۱۳۹۰. **پیشگیری از جرم از طریق طراحی محیطی (مطالعه موردی: زنجان)**؛ فصلنامه علمی پژوهشی نگرش‌های نو در جغرافیای انسانی؛ سال چهارم، شماره اول، زمستان. صص ۱۳-۲۷.
- خراسانی، محمدامین. رضوانی، محمد رضا. مطیعی‌لنگرودی، سیدحسن. رفیعان، مجتبی. ۱۳۹۱. **سنجش و ارزیابی زیست‌پذیری روستاهای پیرامون شهری (مطالعه موردی: شهرستان ورامین)**. پژوهش‌های روستائی، ۳(۱۲). صص ۸۵-۱۱۰. doi: 10.22059/jrur.2013.30233
- دویران، اسماعیل. مشکینی، ابوالفضل. کاظمیان، غلامرضا، علی‌آبادی، زینب. ۱۳۹۰. **بررسی مداخله در ساماندهی بافت‌های فرسوده و ناکارآمد شهری با رویکرد ترکیبی (نمونه موردی: محله زینیه زنجان)**؛ مجله پژوهش و برنامه‌ریزی شهری، ۲(۷). صص ۷۱-۹۰.
- سلیمانی، محمد. تولایی، سیمین. زنگانه، احمد. تلخایی، حمیدرضا. ۱۳۹۲. **زمینه‌ها و فرایندهای زوال در بخش مرکزی شهر اراک**، فصلنامه مدیریت شهری، سال پنجم، شماره ۱۳، بهار. صص ۲۴-۳۴.
- زنگانه؛ احمد. ۱۳۹۲. **زوال شهری**، انتشارات جهاد دانشگاهی، واحد خوارزمی.
- زنگانه، احمد. ۱۳۹۲. **تبیین پژوهشی در منطقه ۱۲ شهر تهران**، رساله دکتری، دانشکده جغرافیا، دانشگاه تهران.
- شاطریان، محسن. اشنویی، امیر. گنجی‌پور، محمود. ۱۳۹۱. **سنجش میزان رضایتمندی ساکنان بافت قدیم شهر آران و بیدگل از شاخص‌های کیفیت زندگی**. مطالعات و پژوهش‌های شهری و منطقه‌ای (توقف انتشار)، ۴(۱۳). صص ۱۲۷-۱۴۴.
- شاهوی، سیروان. ۱۳۹۳. **ارتقای کیفیت زندگی در مناطق فرسوده شهری (آموزه‌های پروژه لودا)**؛ نشر شرکت عمران و بهسازی شهری.
- شهرداری تهران، سازمان فناوری اطلاعات و ارتباطات. ۱۳۹۸. **گزارش تحولات جمعیتی شهر تهران**.
- شماعی، علی. موحد، علی. ویسی، رضا. ۱۳۹۳. **بررسی و تحلیل فضایی جرائم مخدر در کلان‌شهر تهران (مورد مطالعه: منطقه ۲ شهرداری تهران)**، فصلنامه بررسی مسائل اجتماعی ایران، دوره ۵، شماره ۲، پاییز و زمستان ۱۳۹۳، صص ۲۴۳-۲۷۲.
- شماعی، علی. قنبری، علی اصغر. شاهی میرزا، محمد عین. ۱۳۹۲. **تحلیل فضایی جرائم شهری در مناطق بیست و دو گانه کلان‌شهر تهران**، پژوهش‌های راهبردی امنیت و نظم اجتماعی سال دوم پاییز و زمستان ۱۳۹۲ شماره ۶-صص ۱۱۷-۱۳۰.

- کلاتری، محسن. حیدریان، مسعود، محمودی، عاطفه. ۱۳۹۰. ایمن‌سازی فضای کالبدی شهرها در برابر بزهکاری با استفاده از راهبردهای پیشگیری جرم باطراحی محیطی، فصلنامه دانش انتظامی، ۳(۱۲). صص ۵۱-۶۴.
- کلاتری، محسن. بیرامی، ابوذر. ۱۳۹۰. طراحی شهری و پیشگیری بزهکاری (راهنمای مرجع)، نشر آذر کلک.
- کلاتری، محسن. حیدری، تقی. ۱۳۹۴. زیست‌پذیری بافت فرسودن شهر زنجان، پروژه تحقیقاتی موردحمایت دفتر تحقیقات کاربردی فرماندهی انتظامی استان زنجان.
- کلاتری، محسن، صالحی، رحمان، بیات رستمی، روح اله، کرمی، ابوالفضل. (۱۳۸۹). تحلیل فضایی الگوهای بزه سرقت در بخش مرکزی شهر زنجان با استفاده از سیستم اطلاعات جغرافیایی (GIS). مطالعات امنیت اجتماعی، جدید(۲۴). صص ۱۴۱-۱۶۰.
- کلاتری، محسن. قصری، محمد. جباری، محمد کاظم. قزلباش، سمیه. ۱۳۹۲. بررسی جغرافیایی جرائم در بخش مرکزی شهرها مورد مطالعه: بزه قاچاق و سوء مصرف مواد مخدر در بخش مرکزی شهر تهران، نشریه: تحقیقات جغرافیایی، دوره ۲۸، شماره ۲ (پیاپی ۱۰۹). صص ۱۳-۳۲.
- نوریان، فرشاد. عبدالله پور رزکناری، سیدسجاد. قاضی، رضا. قضایی، محمد. (۱۳۹۹). ارزیابی تأثیر امنیت بر زیست‌پذیری بافت‌های فرسوده شهری و ارائه راهبردهای ارتقای آن، مورد مطالعاتی: محله انصار شهر مشهد. معماری و شهرسازی آرمان شهر، ۱۳(۳۳). صص ۲۸۱-۲۹۸. doi: 10.22034/aaud.2021.137079.1583