



## واکاوی روند شکل‌گیری و تغییرات سکونتگاه‌های غیررسمی در محدوده‌های روستایی کلانشهر تهران

پذیرش نهایی: ۱۴۰۳/۰۲/۱۰

دریافت مقاله: ۱۴۰۲/۱۱/۲۵

صفحات: ۱۲۶-۱۰۳

سجاد صالحی؛ دانشجوی دکتری، گروه جغرافیا، دانشکده علوم انسانی، دانشگاه زنجان، زنجان، ایران.

جمشید عینالی؛ دانشیار، گروه جغرافیا، دانشکده علوم انسانی، دانشگاه زنجان، زنجان، ایران.

حسین فراهانی؛ دانشیار، گروه جغرافیا، دانشکده علوم انسانی، دانشگاه زنجان، زنجان، ایران.

مهدی چراغی؛ استادیار، گروه جغرافیا، دانشکده علوم انسانی، دانشگاه زنجان، زنجان، ایران.

محدوده‌های روستایی واقع در فضای پیراشهری تهران از نیم‌قرن اخیر همواره مهاجرپذیر بوده و این امر منجر به شکل‌گیری سکونتگاه‌های غیررسمی در روستاها شده است. هدف پژوهش در ابتدا بررسی و تحلیل روند و کلان عوامل مؤثر بر شکل‌گیری و گسترش سکونتگاه‌های غیررسمی در این روستاها در نیم‌قرن اخیر است و در ادامه با تمرکز بر تغییرات و تحولات جمعیتی رخ داده در ۲۸۳ روستای دارای سکنه حریم تهران طی سه دهه اخیر، به چهره‌نمایی از وضع موجود، ارائه الگوهای فضایی سکونتگاه‌های روستایی و پیش‌بینی کانون‌های جوشان شکل‌گیری اسکان غیررسمی در این فضاها پرداخته است. پژوهش به لحاظ هدف کاربردی، به لحاظ محتوا توصیفی - تحلیلی و از نظر روش کیفی- کمی است. داده‌های موردنیاز از طریق بررسی‌های اسنادی و اطلاعات و آمارهای رسمی گردآوری شده است. برای تجزیه و تحلیل داده‌های جمعیتی از نرم‌افزار SPSS و برای شناسایی الگوهای فضایی نقاط سکونتگاه‌های روستایی از روش‌های درون‌یابی و تخمین تراکم کرنل در محیط GIS استفاده شد. نتایج نشان می‌دهد سرآغاز مهاجرپذیری و شکل‌گیری سکونتگاه‌های غیررسمی در محدوده روستاهای پیراشهری تهران عمدتاً پس از تصویب و اجرای قانون اصلاحات ارضی رخ داده است. آرایش و الگوی فضایی و تراکم مکانی جمعیت در محدوده‌های روستایی تهران با شدت بسیار زیادتری گرایش به سوی روستاهای بزرگ‌تر در بخش‌های جنوب غرب و جنوب شرق تهران دارند و تراکم جمعیت در پرتراکم‌ترین نقاط روستایی این مناطق در طی سال‌های ۹۵-۱۳۷۵ از حدود ۴۰ نفر، به ۸۵ نفر در هکتار رسیده و پیش‌بینی می‌گردد تراکم جمعیت تا سال ۱۴۰۵، به بیش از ۱۶۸ نفر در هکتار برسد.

### چکیده

### واژه‌های

### کلیدی:

روستاهای

پیراشهری،

اسکان

غیررسمی،

الگوی فضایی،

تهران.



شکل‌گیری و گسترش سکونتگاه‌های انسانی در نواحی پیراشهری و حریم شهرها، نتیجه‌ی تغییر و تحولات فزاینده رخ داده در رشد و توسعه شهری به‌ویژه مادر شهرها و شهرهای مسلط در قرن جدید است که به تبع فضاهای پیراشهری و سکونتگاه‌های انسانی واقع در حریم خود را دستخوش تغییرات و تحولات شگرفی کرده و جمعیت قابل‌توجهی را در خود جای داده‌اند (Dembski et al., 2017: 2020). همچنین عواملی چون رشد شهرها به سمت پیرامون (Nagesh et al. 2023: 2) برون‌فکنی جمعیت و فعالیت به خارج از مرزهای رسمی شهرها و مهاجرت به این نواحی در شکل‌گیری و گسترش فضاهای سکونتی پیراشهری دخیل هستند (دانشپور و همکاران، ۱۳۹۵: ۱۱). رشد شهرنشینی سریع در کشورهای در حال توسعه باعث شده است که روستاهای واقع در حریم آن‌ها مورد هجوم شهرنشینی قرار گرفته و زندگی ساکنان شهرها و روستاهای واقع در حریم را تحت تأثیر قرار داده و چالش‌های پیچیده‌ای را برای برنامه‌ریزان شهری و روستایی به وجود آورد (هادی‌زاده بزاز، ۱۳۹۲: ۷). چراکه کلان‌شهرها به جهت برخورداری از کارکردهای بسیار متعدد، دارای روابط و پیوندهای قوی با نواحی پیرامونی و بالأخص روستاهای حوزه نفوذ خود بوده و این ارتباط تأثیرات عمیقی در ابعاد اقتصادی، اجتماعی، فرهنگی، زیست‌محیطی و کالبدی روستاهای واقع در حریم شهرها برجای می‌گذارد و به واسطه نظام متفاوت روابط مختلف سکونتگاهی و حضور و جریان نیروهای مختلف نشأت گرفته از قطب کلانشهری، سیمایی متفاوت را به کانون‌های روستایی پیرامونی خود می‌بخشد (Najafi & Akbarpour, 2010: 65). در این میان نرخ بالای مهاجرت از مناطق روستایی به مناطق حاشیه شهر به دلایل مختلفی چون وضعیت نامناسب اقتصادی و معیشتی (Riahi & Jamini. 2018: 2)، ناپایداری مسکن، فقر (Jamini & Dehghani, 2022: 100-101)، تورم (مؤمنی و همکاران، ۱۴۰۰: ۱۸۴)، دسترسی محدود، ناکافی و ناپایدار به امکانات (امینی و جمینی، ۱۳۹۳: ۱۷۵؛ قادرمرزی و همکاران، ۱۳۹۴: ۱۰۴)، تفاوت در میزان دستمزد و شرایط کار (رضوانی و همکاران، ۱۳۹۹: ۲)، سطح ضعیف رفاه و امنیت غذایی (جمینی و جمشیدی، ۱۴۰۰: ۸۸)، سطح پایین کیفیت زندگی (قاسمی و همکاران، ۱۳۹۶: ۱۴۵) در روستاها، نقش قابل‌توجهی را در رشد مناطق حاشیه شهرها ایفا می‌کند (Mberu et al., 2016: 10) به گونه‌ای که مهاجرت جمعیت از مناطق روستایی به شهری در کشورهای در حال توسعه از یک سو منجر به افزایش سریع جمعیت شهری و شهرنشینی شده (Wesnawa et al. 2022: 1) و از سوی دیگر موجب افزایش تراکم جمعیت در فضاهای سکونتی نواحی پیراشهری و حریم شهرها می‌گردد (رفیعی و همکاران، ۱۳۹۹: ۴۰-۳۰؛ به نقل از جمینی و دهقانی، ۱۴۰۰: ۱۴۴-۱۴۵). چراکه روستاهای واقع در حریم شهرها به دلیل جاذبه‌های مختلف مانند مسکن ارزان‌قیمت، امکان بیشتر برای دستیابی به اشتغال (قاسمی و همکاران، ۱۳۹۶: ۱۴۵) تورم و گرانی زمین و مسکن در شهرها (مؤمنی و همکاران، ۱۴۰۰: ۱۸۴) مورد هجوم قرار می‌گیرند. این امر زندگی ساکنان روستاهای واقع در حریم را تحت تأثیر قرار داده که گاه منجر به رشد و شکوفایی این روستاها در ابعاد مختلف اقتصادی، فرهنگی-اجتماعی، کالبدی و... می‌شوند و گاه به دلیل ارائه نقش و کارکرد صرفاً خوابگاهی، منجر به تنزل جایگاه قبلی روستا، عقب‌ماندگی، ازهم‌گسیختگی روابط و تعاملات درونی اجتماعی، اقتصادی، زیست‌محیطی و در مجموع ناپایداری ابعاد مختلف توسعه را در روستاهای پیرامونی واقع در حریم خود موجب می‌گردند (خراسانی، ۱۳۹۶: ۴) و چالش‌های پیچیده‌ای را در این نواحی برای برنامه‌ریزان به وجود آورد. به عبارتی دیگر شهرها به واسطه پیوندهای جغرافیایی که با سکونتگاه‌های روستایی دارند، در ابعاد اقتصادی، اجتماعی، فرهنگی، فضایی و کالبدی کانون‌های روستایی دور و نزدیک را متأثر می‌سازند که در

بسیاری از موارد به دلیل موجی بودن این جریانات، آن دسته از روستاها که در کمترین فاصله با شهرها قرار دارند، بیشترین نوع تغییر و تحولات را می‌پذیرند (افراخته و حجی‌پور، ۱۳۹۲: ۱۵۹). شکل‌گیری سکونتگاه‌های غیررسمی در نقاط روستایی واقع در حریم شهرها به‌صورت محدوده‌های خودرو در اراضی تصرفی و یا نامناسب برای استقرار سکونتگاه‌های انسانی و یا در اراضی کشاورزی و زراعی روستایی اتفاق می‌افتد. این چنین سکونتگاه‌هایی تفاوت‌های اساسی اجتماعی، فرهنگی، اقتصادی و خصوصاً کالبدی با دیگر محدوده‌های سکونت رسمی دارند (داودپور، ۱۳۸۴: ۱۱) که تداوم و عمیق شدن شکاف توسعه بین مناطق شهری با روستاهای پیرامونی واقع در حریم و حتی بین محدوده‌های اسکان غیررسمی شکل‌گرفته در این روستاها با هسته قدیمی روستا، می‌تواند وحدت و یکپارچگی عرصه‌های سکونت روستاهای واقع در حریم را به مخاطره بی‌اندازد (صرافی و دیگران، ۱۳۹۵: ۵۳).

منطقه و حریم شهری تهران نیز در چند دهه اخیر شاهد دگرگونی‌های متنوع و متعددی در عرصه‌های مختلف جمعیتی، اجتماعی، اقتصادی و کالبدی-فضایی چه در درون محدوده‌های شهری خود و چه در فضاها و سکونتگاه‌های روستایی پیرامونی و حریم خود بوده است (حاجی‌پور، ۱۳۸۷: ۲۶۰). به‌نحوی که به دلیل افزایش طبیعی جمعیت و مهاجرت از روستاها و شهرها به منطقه شهری تهران، شمار جمعیت در این منطقه به‌شدت افزایش پیدا نموده و در نتیجه تأثیر عوامل اقتصادی در مکان‌گزینی کم‌درآمدها و جمعیت و فعالیت در مجموعه شهری تهران به دلیل کمبود زمین و مسکن در استطاعت در محدوده و حریم بلافصل شهر تهران، اسکان اقشار کم‌درآمد در اراضی پیرامونی و روستاهای واقع در حریم شهر تهران به‌شدت اتفاق افتاده است (آخوندی و دیگران، ۱۳۸۹: ۲۹۸).

در این رابطه مقایسه تغییرات جمعیت نقاط شهری و روستایی واقع در مجموعه شهری تهران طی سرشماری دهه‌های اخیر، نشان می‌دهد جدای از آنکه در مجموع بر تعداد جمعیت ساکن در این محدوده به‌صورت قابل توجهی افزوده شده و استان تهران بیشترین مهاجرپذیری را در بین استان‌ها به خود اختصاص داده (سرور، ۱۳۸۸: ۶۱)، دائماً بر جمعیت روستاهای موجود در حریم شهر تهران نیز افزوده شده است. بر اساس آمارهای موجود، به‌رغم اینکه نرخ رشد جمعیت نقاط روستایی کشور طی دوره ۹۵-۱۳۸۵ در حدود ۰/۶- درصد و نقاط روستایی استان تهران ۱/۲- بوده است، در این میان میانگین نرخ رشد جمعیت روستایی واقع در حریم تهران طی همین دوره در حدود ۳ درصد و در روستاهای با جمعیت بالای ۲۵۰۰ نفر این محدوده، بیش از ۶ درصد بوده است (جدول ۱). بر اثر این مهاجرت‌ها و مازاد نیروی کار و رانش کم‌درآمدان شهری، اسکان در آبادی‌های پیرامون و حریم شهر تهران رشد چشم‌گیری داشته و به تدریج زمینه شکل‌گیری سکونتگاه‌های غیررسمی را در محدوده‌های روستایی فراهم آورده است.

لذا با توجه به مسائل طرح‌شده، هدف این پژوهش در گام اول بررسی روند شکل‌گیری و گسترش سکونتگاه‌های غیررسمی در محدوده روستاهای واقع در فضای پیراشهری و حریم شهر تهران و کلان‌عوامل مؤثر بر آن طی نیم‌قرن گذشته است و در ادامه سعی گردیده با تمرکز بر بررسی تغییرات و تحولات جمعیتی رخ‌داده در ۲۸۳ روستای دارای سکنه این محدوده طی سه دهه اخیر، به چهره‌نمایی از وضع موجود و ارائه الگوهای فضایی سکونتگاه‌های روستایی و پیش‌بینی کانون‌های جوشان شکل‌گیری اسکان غیررسمی در این محدوده پرداخته شود. با توجه به مطالب عنوان‌شده

<sup>۱</sup> - دلیل کاهش نرخ رشد جمعیت روستایی طی این دوره در سطح استان تهران عمدتاً ناشی از دو اتفاق بوده است: کاهش نرخ رشد طبیعی جمعیت نقاط روستایی استان به تبعیت از کاهش نرخ رشد طبیعی جمعیت روستایی کشور و تبدیل تعدادی از نقاط روستایی استان به نقاط شهری.

سؤال‌هایی که می‌توان در این خصوص مطرح نمود عبارت‌اند از: از چه دوره زمانی موضوع شکل‌گیری سکونتگاه‌های غیررسمی در محدوده روستاهای واقع در فضای پیراشهری و حریم شهر تهران آغاز شده و کلان عوامل مؤثر بر آن کدامند؟ وضعیت فعلی روستاهای واقع در حریم شهر تهران از نظر تغییر و تحولات جمعیتی و جمعیت‌پذیری و الگوهای فضایی سکونتگاه‌های روستایی در این گستره چگونه است؟ شکل‌گیری و گسترش کانون‌های جوشان اسکان غیررسمی در محدوده روستاهای کدام بخش از گستره حریم شهر تهران قابل پیش‌بینی است؟

جدول ۱. مقایسه متوسط نرخ رشد سالانه جمعیت در مناطق مختلف کشور و استان تهران

مناطق	نرخ رشد جمعیت طی دوره ۱۳۸۵-۹۵ (درصد)
میانگین کشوری	۱/۲
نقاط شهری کشور	۱/۹
نقاط روستایی کشور	-۰/۶
استان تهران	۱/۷
نقاط شهری استان	۱/۹
نقاط روستایی استان	-۱/۲
نقاط روستایی واقع در حریم شهر تهران	۳
نقاط روستایی با بیش از ۲۵۰۰ نفر جمعیت در حریم شهر تهران	۶

منبع: بررسی نگارندگان بر پایه آمار سرشماری نفوس و مسکن ۹۵-۱۳۸۵

سکونتگاه‌های غیررسمی یکی از مهم‌ترین پدیده‌های ناپایدارکننده توسعه شهری- روستایی و پراکنده‌رویی این عرصه‌ها در کشورهای در حال توسعه است که به دلایل مختلفی به‌ویژه در حریم کلانشهرها و شهرهای بزرگ اتفاق می‌افتد (کمانرودی و همکاران، ۱۳۹۹: ۷۲). اسکان غیررسمی از عوامل کلان ساختاری در سطح ملی و منطقه‌ای ناشی می‌شود. بدین معنی که رشد فزاینده جمعیت شهری و روستایی واقع در حریم کلانشهرها ناشی از مهاجرت‌ها از توان سازمان‌های دولتی و غیردولتی برای توسعه و ارائه خدمات و تسهیلات برای این جمعیت فزاینده پیشی گرفته و برآورده نشدن نیاز مسکن و سرپناه اقشار کم‌درآمد در فضای رسمی و برنامه‌ریزی‌شده، اسکان غیررسمی را در فضاهای قابل مستعد در محدوده و فضاهای بلافصل شهرها و روستاهای واقع در حریم کلانشهرها موجب می‌گردد (اطهاری و خالقیان، ۱۳۷۴). چراکه مهاجرت یک استراتژی مهم برای معیشت خانواده‌های فقیر، به‌خصوص در محیط محلی دارای واقعیت‌های اقتصادی مخاطره‌آمیز می‌باشد (Adams, 2011: 881، به نقل از بروکی و عینالی، ۱۳۹۵: ۶۶). سکونتگاه‌های غیررسمی روستایی جوامعی هستند که بدون برنامه‌ریزی رسمی یا مجوز دولت در مناطق روستایی توسعه یافته‌اند. این سکونتگاه‌ها اغلب به دلیل عواملی مانند مهاجرت ناشی از جویای کار، نبود گزینه‌های مسکن ارزان‌قیمت و دسترسی محدود به خدمات اولیه و زیرساخت‌ها به وجود می‌آیند (Sheridan, 2023:19). این اسکان غیررسمی شیوه زندگی مابین زندگی روستایی و شهری است که در محدوده روستاها و اراضی کشاورزی چسبیده به محدوده و بلافصل آن به‌ویژه در روستاهای واقع در حریم کلانشهرها و شهرهای بزرگ نمود پیدا کرده است که از ویژگی‌های اکثر کشورهای در حال توسعه است و جوانه‌زنی آن با آغاز صنعتی شدن بوده، اما آهنگ رشد آن با توسعه شهری و شدت گرفتن مهاجرت‌ها در دهه‌های اخیر به شدت افزایش یافته است (اسکانی و امینی، ۱۳۸۸).

در سطح کلان مهم‌ترین علل شکل‌گیری اسکان غیررسمی را باید در وقوع مهاجرت‌های عمدتاً متکی بر مسائل اقتصادی دانست (اطهاری و خالقیان، ۱۳۷۴). در سطح محلی ناکارآمدی ضوابط طرح‌های توسعه شهری و عدم پیش‌بینی فضای سکونتی گروه‌های کم‌درآمد در شهرها و نیز نبود سیاست مناسب تأمین مسکن کم‌درآمدها از دلایل رخ داد آن است که موجبات ناموزونی اسکان جمعیت در شهرها و نقاط سکونتی به‌ویژه روستاهای واقع در پهنه‌های پیراشهری و حریم شهرها را فراهم آورده است. به‌طوری‌که به‌صورت توأمان مسئله ساماندهی گسترش شهرها در فضای پیرامونی و مدیریت فضاهای سکونتی روستایی واقع در پیرامون و حریم شهرها یکی از مسائل اساسی فرا روی توسعه شهرها و روستاها در این پهنه‌ها است (صرافی و دیگران، ۱۳۹۵: ۵۴).

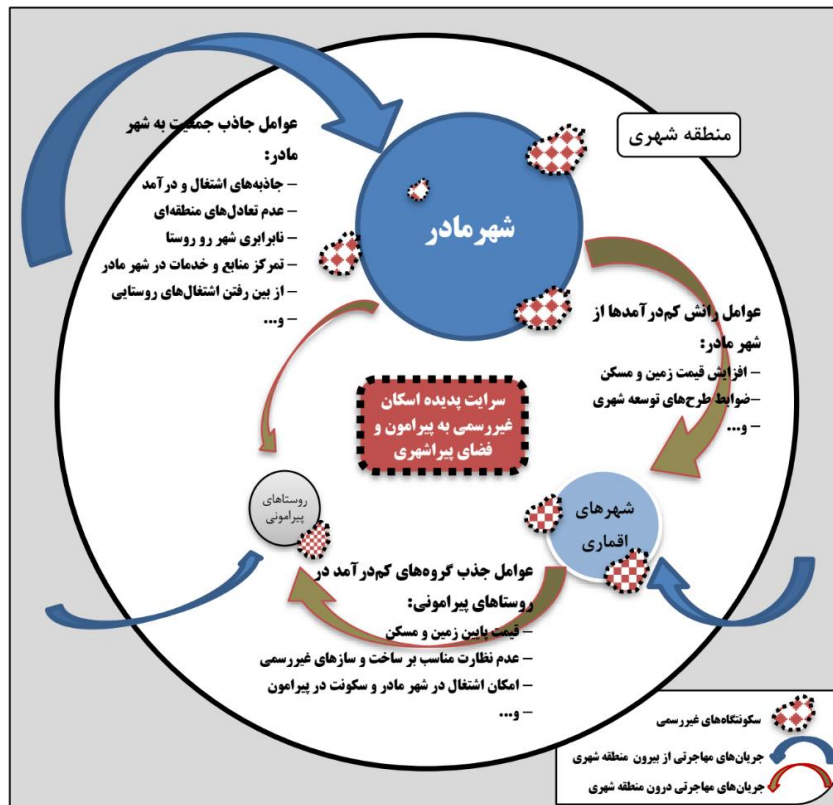
در رابطه با پیشینه موضوع، اهم نتایج برخی مطالعات و پژوهش‌های مرتبط داخلی و خارجی پیرامون بررسی تغییرات و تحولات فضاهای روستایی در مناطق پیراشهری و عمده عوامل مؤثر شکل‌گیری سکونتگاه‌های غیررسمی در محدوده روستاها، به شرح جدول ۲ ارائه شده است.

جدول ۲. خلاصه بررسی در پیشینه مطالعات انجام‌شده مرتبط با موضوع پژوهش

عوامل مؤثر در تحولات روستایی و شکل‌گیری سکونتگاه‌های غیررسمی در محدوده روستایی	عنوان پژوهش	نویسنده / نویسندگان (سال)
هم‌جواری با شهر مادر (مشهد)، عوامل اقتصادی و عوامل سیاسی و مدیریتی در سطوح کلان و خرد	بررسی عوامل مؤثر بر تحولات کالبدی- فضایی سکونتگاه‌های روستایی مجموعه شهری مشهد	جوانشیری و همکاران (۱۳۹۸)
گسترش شبکه راه‌ها، بزرگراه‌ها، شبکه برق	واکاوی پیامدهای خزش شهری در سکونتگاه‌های روستایی پیرامونی مورد مطالعه: روستاهای جنوب کلانشهر تهران	شفیعی ثابت و همکاران (۱۳۹۸)
عامل اقتصادی (پایین بودن درآمد و تأمین مسکن ارزان)	بررسی اسکان غیررسمی در حوزه‌های روستایی پیرامون کلانشهرها (نمونه موردی: کرج)	ریاحی و دیگران (۱۳۹۵)
جریان جمعیت (مهاجرت) و سرمایه به فضاهای پیراشهری	نقش جریان‌های فضایی در فرایند خزش روستایی (مطالعه موردی: ناحیه سلیمان‌آباد)	افراخته و همکاران (۱۳۹۲)
رشد و گسترش شهری	خزش شهری و پیامدهای آن در توسعه پایدار روستایی	افراخته و حجی‌پور (۱۳۹۲)
تصرف‌ها و تفکیک‌های غیرقانونی زمین، ساخت‌وسازهای غیرمجاز و گسترش سکونتگاه‌های خودرو	آینده‌نگری روند تحولات و راهبردهای مدیریت رشد سکونتگاه‌های غیررسمی در حریم پایتخت	سرور (۱۳۹۲)
عوامل اقتصادی شامل فقر، بیکاری و بهای پایین زمین و مسکن، اجتماعی (مهاجرت)، پایین بودن سطح سواد، کالبدی (پایین بودن کیفیت بنای ساختمان، پایین بودن مصالح به کاررفته در ساختمان ...)	بررسی اسکان غیررسمی در روستاهای پیرامون کلانشهر کرج	ریاحی و عزیزی (۱۳۸۸)
رشد جمعیت و مهاجرت، بطئی بودن ماهیت اصلاحات ساختاری	مقدمه‌ای بر آینده‌نگری گسترش سکونتگاه‌های غیررسمی در منطقه شهری تهران	سرور (۱۳۸۸)
فقر درآمدی و عدم مالکیت مسکن، گرانی زمین	عملکرد و اعتبار زاغه‌های شهری: شواهدی در مورد سکونتگاه‌های غیررسمی و مسکن ارزان‌قیمت در شیلی	Pablo, A., Diego (2020)
ناامنی و تغییرات سیاسی، تمایل به زندگی بهتر، دسترسی به شغل و آموزش	عوامل پیشرو در رشد محلات غیررسمی	Mirwais Fazli (2016)
عدم تعادل بین افزایش جمعیت و عرضه کافی زمین رسمی برای توسعه شهری، قوانین ناکارآمد کنترل اجاره بازار مسکن، افزایش مهاجرت‌های روستا- شهری، عدم تطابق بین عرضه و تقاضای مسکن، نبود اشتغال و سرمایه‌گذاری در روستاها	توانمندسازی مردم در مناطق غیررسمی مصر از طریق برنامه‌ریزی: به سمت یک مدل هوشمند از برنامه‌ریزی مشارکتی	EL-Shahat (2012)
رشد جمعیت به‌طور گسترده و مهاجرت	تغییر کاربری اراضی تحت تأثیر سکونتگاه‌های انسانی برنامه‌ریزی نشده؛ مطالعه تپه‌های چیولو	Muriuki et al, (2011)

عوامل مؤثر در تحولات روستایی و شکل‌گیری سکونتگاه‌های غیررسمی در محدوده روستایی	عنوان پژوهش	نویسنده / نویسندگان (سال)
شیوه‌های ضعیف مدیریت زمین، سیستم‌های مالکیت زمین، کمبود زمین برای تخصیص قانونی، رشد سریع طبیعی جمعیت و مهاجرت از روستا به شهر	کاربری اراضی، سیاست و سکونتگاه‌های حاشیه‌نشین: مورد مناطق حومه شهری در بوتسوانا	Shabane et al, (2010)
جمعیت‌پذیری و نرخ رشد بالای جمعیت، شهرنشینی سریع	روند شهرنشینی و الگوهای کاربری اراضی در شهرهای بزرگ آسیایی، جاکارتا، بانکوک و مترومانیل	Murakami et al,(2005)
فقدان سیاست‌های درست و برنامه‌ریزی و طراحی نامناسب شهری- روستایی، معاملات سوداگرانه زمین	سیاست رشد حریم شهری و حومه‌نشینی مسکونی: ریاض، عربستان سعودی	Mobarak (2004)
نزدیکی به شهر؛ به‌عنوان فرصتی جهت اشتغال در مشاغل شهری	موفق‌چانی - محل سکونت حاشیه‌نشینان در زامبیا	Tipple (1997)
عدم تعادل در تقاضا و تأمین مسکن در بخش رسمی اقتصادی	سکونت‌گاه‌های حاشیه‌ای در بندر هارکورت	Fadare, Mills (1992)
رشد سریع شهرنشینی و گسترش شهرها، نابرابری شهر و روستا	مهاجرت در کشورهای جهان سوم، توسعه نابرابر و مدل‌سازی متعارف: مطالعه موردی کاستاریکا	Lawrence et al,(1985)
نادیده گرفتن مسکن کم‌درآمدها	مهاجرت درون‌شهری به سکونتگاه‌های حاشیه‌نشین در شهر مکزیک	Ward (1976)

منبع: بررسی نگارندگان در پیشینه پژوهش



شکل ۱. مدل مفهومی پژوهش

(جریان‌های مهاجرتی و شکل‌گیری سکونتگاه‌های غیررسمی در فضاهای سکونتی منطقه شهری)

## روش‌شناسی

این مطالعه به لحاظ هدف از نوع پژوهش‌های کاربردی، به لحاظ محتوا از نوع پژوهش‌های توصیفی - تحلیلی و از نظر روش، کیفی- کمی است. گردآوری داده‌ها و اطلاعات موردنیاز در بخش بررسی روند شکل‌گیری سکونتگاه‌های غیررسمی در منطقه و حریم شهر تهران، از طریق بررسی‌های اسنادی و کتابخانه‌ای و با مطالعه اسناد،

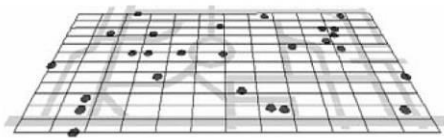
مقالات، کتب و طرح‌های فرادست تهیه شده در این منطقه انجام شده است و به منظور شناسایی، ترسیم و ارائه سیمایی فعلی از تغییر و تحولات جمعیتی رخ داده و در حال وقوع در نقاط روستایی این محدوده طی دوره سرشماری ۹۵-۱۳۷۵، در نرم‌افزار SPSS آمار و اطلاعات تعداد ۲۸۳ روستای دارای سکنه مورد تجزیه و تحلیل قرار گرفته است. جهت شناسایی الگوهای فضایی سکونتگاه‌های روستایی و پیش‌بینی تراکم جمعیت و کانون‌های جوشان شکل‌گیری اسکان غیررسمی در این فضاها از روش‌های درونیایی و تخمین تراکم کرنل در محیط سامانه اطلاعات جغرافیایی (GIS) و ابزارهای جانبی Spatial Analysis استفاده شده است.

### روش درونیایی و روش هموارسازی سطح پیوسته

#### تخمین تراکم کرنل چهارگانه

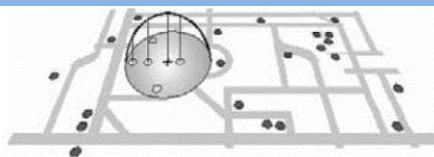
مناسب‌ترین روش برای به تصویر کشیدن داده‌های نقطه‌ای به صورت سطح پیوسته، روش تراکم کرنل چهارگانه است. روش تخمین تراکم کرنل سطح همواری از تغییرات در تراکم نقاط در روی محدوده ایجاد می‌نماید. مراحل این روش در زیر آمده است:

الف) ابتدا شبکه‌ای با سلول‌های کوچک بر روی محدوده توزیع نقاط ایجاد می‌شود. در اکثر موارد، کاربر می‌تواند اندازه سلول شبکه را خود انتخاب نماید. شکل ۲، ایجاد شبکه‌ای با سلول‌های کوچک بر روی محدوده‌ی نقاط را نشان می‌دهد.



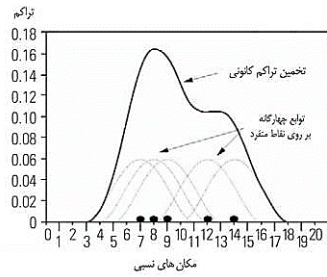
شکل ۲. ایجاد شبکه‌ای با سلول‌های کوچک بر روی محدوده‌ی نقاط

ب) تابع سه‌بعدی قابل‌تغییری با شعاع معین بر روی هر سلول در نظر گرفته و وزن هر نقطه درون شعاع کرنل محاسبه شود. نقاط نزدیک‌تر به مرکز، وزن بیشتری می‌گیرند و در نتیجه به مقدار تراکم کل سلول مقدار بیشتری افزوده می‌شود.



شکل ۳. انتخاب شعاع جستجو (یا پهنای باند)

ج) مقادیر نهایی سلول شبکه با جمع کردن تمام مقادیر موجود در سطوح دایره‌ای برای هر مکان به دست می‌آید (اک و همکاران، ۱۳۹۰: ۷۳-۷۲).



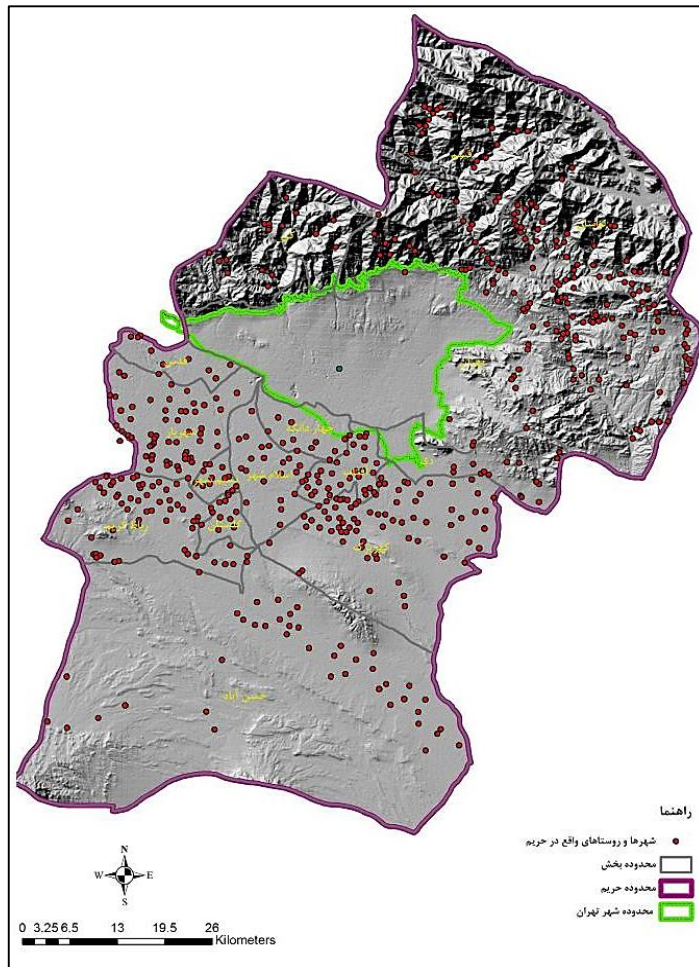
شکل ۴. محاسبه‌ی مقادیر سلول‌های شبکه

روش تحلیل تراکم نقطه‌ای کرنل از جمله تحلیل‌های آنالیز فضایی در نرم‌افزار Arc GIS است که تحت عنوان تخمین تراکم برای عوارض خطی و نقطه‌ای به کاررفته گرفته می‌شود. این تحلیل یکی از بهترین روش‌های شناسایی نقاط داغ<sup>۱</sup> به شمار می‌رود که می‌توان از آن برای شناخت نقاط بحرانی و حادثه‌خیز بهره برد.

محدوده و جامعه آماری مورد مطالعه در این پژوهش را حریم شهر تهران و روستاهای واقع در آن تشکیل می‌دهد. در طرح جامع حریم پایتخت (شهر تهران)، حریم شهر تهران محدوده‌ای است به وسعت ۵۹۲۰ کیلومتر مربع و بر پایه مطالعات طرح جامع تهران (مصوب سال ۱۳۸۶) مرز حریم پایتخت در حال حاضر بر اساس تقسیمات سیاسی موجود شامل محدوده سیاسی ۹ شهرستان شامل شهرستان‌های تهران، شمیرانات، پردیس، ری، اسلامشهر، قدس، شهریار، رباط کریم و بهارستان کنونی است. این محدوده به واسطه شرایط و ویژگی‌های خاص خود (زیست‌محیطی، طبیعی، اجتماعی-اقتصادی و...) به‌عنوان یکی از مناسب‌ترین مکان‌ها (در سطح استان و ناحیه) برای توسعه سکونت و فعالیت، از گذشته‌های بسیار دور تا کنون مورد توجه بوده است. محدوده مورد مطالعه به مرکزیت شهر تهران دارای ۲۳ شهر، ۲۸۳ نقطه و مکان روستایی دارای سکنه و جمعیتی بیش از ۱۱/۵ میلیون نفر مطابق با سرشماری سال ۱۳۹۵ می‌باشد (شکل ۵).

<sup>۱</sup> Hotspot





شکل ۵. موقعیت حریم شهر تهران و پراکنش نقاط روستایی واقع در آن

(منبع: طرح جامع حریم پایتخت، ۱۳۸۸- مرکز آمار ایران، سرشماری نفوس و مسکن ۱۳۹۵)

### یافته‌های پژوهش

روند شکل‌گیری و گسترش سکونتگاه‌های غیررسمی در محدوده روستاهای واقع در فضای پیراشهری تهران با بررسی منابع و اسناد مختلف موجود در زمینه بررسی تاریخ و پیشینه شکل‌گیری و شناسایی سکونتگاه‌های غیررسمی در ایران و ردگیری تحولات رخ داده در سکونتگاه‌های انسانی (شهری و روستایی) در مجموعه شهری تهران از منظر پیشینه شکل‌گیری و گسترش و شناسایی سکونتگاه‌های غیررسمی در این فضاها و ارتباط آن با پیدایش و شکل‌گیری سکونتگاه‌های غیررسمی در مناطق روستایی حریم تهران، بازه‌های زمانی زیر معنی‌دار است:

- پیش از اصلاحات ارضی
- از اصلاحات ارضی تا انقلاب اسلامی
- پس از انقلاب اسلامی

در ادامه به صورت اجمالی به بررسی موضوع طی دوره‌های زمانی فوق پرداخته شده است.

## ۱- پیش از اصلاحات ارضی

گرچه در بسیاری از متون، اصلاحات ارضی عامل مهم مهاجرت روستاییان تهری دست به شهرها (به‌ویژه تهران و نزدیک تهران) و شکل‌گیری زاغه‌های حاشیه شهری ذکر شده است، نخستین زاغه‌ها در سال‌های ۲۰ تا ۲۵ در جنوب تهران و در ویرانه‌های سابق کوره‌های آجرپزی پا گرفتند که بر اثر گسترش محدوده شهر به نزدیکی شهری انتقال یافته بودند. کسانی که در این زاغه‌ها زندگی می‌کردند هم تهیدستان شهری و هم مهاجران روستایی و کارگران ساده ساختمانی بودند. طی سال‌های ۲۵ تا ۳۵ آلونک‌های بهجت‌آباد در اراضی خارج از محدوده شهر تهران، در شمال شهر بوستان (پارک فعلی کریم‌خان و آپارتمان‌های آن) و بعد آلونک‌های منطقه جنوبی فرودگاه مهرآباد و حلبی‌آباد منطقه راه آهن (اسیرآباد) و سایر حلبی‌آبادهای داخل و خارج از محدوده به وجود آمد. از سال ۱۳۳۲ به بعد شهرها به لحاظ توسعه‌ای فاصله جدی با روستاها را آغاز کردند. طرح‌های توسعه صنعتی و عمرانی بزرگ به‌ویژه در تهران برنامه‌ریزی شد و می‌توان گفت حاشیه‌ای شدن روستاییان از این زمان آغاز شد. این روند، روندی جهانی بود و نیروی کار روستاییان از ظرفیت اراضی کشاورزی بیشتر بود. هم‌زمان با توسعه شهری، اصلاحات ارضی نیز عامل پدید آمدن مهاجرت روستا به شهر شد. آنچه طی این دوره از شکل‌گیری حاشیه‌نشینی و سکونتگاه‌های غیررسمی مسلم است اینکه شکل‌گیری اسکان غیررسمی طی این دوره عمدتاً محدود به محدوده شهر تهران و اراضی بایر و ویرانه‌های کارگاه‌ها و کوره‌پزخانه‌های رها شده در اراضی بلافضل و چسبیده به محدوده تهران شکل گرفتند و دامنه آن هنوز به روستاهای پیرامونی کشیده نشده است و بیشتر مهاجران و جمعیت عظیم وارد شده به پایتخت، در اراضی اطراف کالبد قدیم شهر و در امتداد محورهایی که مرکز شهر را به شمیرانات در شمال و شهری و نواحی جدید صنعتی، ایستگاه راه‌آهن، فرودگاه، گمرکات و... در جنوب و شرق و غرب وصل می‌کرد، گسترش یافت (مهندسان مشاور عرصه، ۱۳۹۵: ۱۰۷).

## ۲- از اصلاحات ارضی تا انقلاب اسلامی

اصلاحات ارضی در ایران تنها یک قانون محدود به روستاییان نبود، بلکه نظام ارضی ایران را دگرگون کرد. قانون اصلاحات ارضی در تاریخ ۱۹ دی ۱۳۴۰ به تصویب رسید و در بهمن ۱۳۴۱ به مرحله اجرا درآمد. هرچند اصلاحات ارضی قانونی مترقی به حساب می‌آمد که نظام ناکارآمد و غیر مدرن ارباب-رعیتی را منسوخ کرد، به‌ناچار تأثیرات گسترده‌ای بر سیمای شهری و روستایی کشور به‌جا گذاشت. مهاجرت روستاییان به شهرها طی دوره مورد بحث تنها محصول اصلاحات ارضی نیست؛ در این دوره شهرها (به‌ویژه تهران) به سرعت قدم در مسیر شهری شدن نهادند. نیروی کار آزاد شده از روستاها تغذیه‌کننده توسعه صنعتی در این زمان بود. نخستین اثرات اصلاحات ارضی بر توسعه مجموعه شهری تهران تا سال ۱۳۴۵ هویدا نشده بود. پس از سرشماری ۱۳۵۵ اثرات حیرت‌انگیز این موضوع خود را نشان داد. کرج به تنهایی ۴ برابر رشد کرده بود؛ اسلامشهر از یک روستای ۳ هزار نفری به یک شهر ۵۴ هزار نفری رسیده بود؛ روستای ۲۵۰۰ نفری قرچک در جنوب تهران به شهر ۲۰ هزار نفری تبدیل شده بود و جمعیت ورامین به بیش از ۲۶ هزار نفر رسیده بود. علاوه بر این جمعیت سه روستای نظرآباد، شهریار و پیشوا نیز از مرز ده هزار نفر عبور کردند (مرکز مطالعات و تحقیقات شهرسازی و معماری ایران، ۱-۷: ۲۲). بر پایه بررسی در مطالعات فرادست انجام پذیرفته، بیش از ۲۳ نقطه روستایی در سال ۱۳۵۵، نقاطی بوده‌اند که نرخ رشد دورقمی را تجربه کرده‌اند (با میانگین نرخ رشد ۱۳/۷ درصد) که پس از جمعیت‌پذیری فوق‌العاده بالا، طی سال‌های بعدی، نشان از ظهور تقریباً یک‌باره مجموعه شهری

تهران طی تنها یک دهه و تبدیل این نقاط روستایی به شهرهای آینده مجموعه شهری تهران داشته است. ظهور شمار بالای آبادی‌ها و روستاهای رشد یافته نشان‌دهنده ظهور سکونتگاه‌های غیررسمی پیرامونی در این دهه است. تفاوت آن‌ها با سکونتگاه‌های غیررسمی دهه گذشته، فاصله گرفتن از کلان‌شهر و توسعه منفصل آن‌ها به‌ویژه در آبادی‌ها و روستاهای نزدیک و پیرامونی شهر تهران است. در سال ۱۳۵۵ برآورد شمار تهری‌دستان ساکن در این سکونتگاه‌ها که عمدتاً دارای پیشینه روستایی بودند، به حدود ۳۰۰ هزار نفر می‌رسید (جدول ۳).

**جدول ۳. برآورد میزان اسکان غیررسمی در محدوده نقاط شهری و روستایی واقع در مجموعه شهری - ۱۳۵۵**

میزان رشد	جمعیت سال ۵۵	جمعیت سال ۴۵	اسکان غیررسمی در محدوده‌های شهری و روستایی
اسکان غیررسمی در محدوده شهرهای ۱۳۴۵:			
-	۱۰۰۰۰۰	۳۰۰۰۰	شهر تهران
-	۷۰۰۰۰	-	شهر کرج
اسکان غیررسمی در محدوده آبادی‌هایی که طی این دهه شهر شده‌اند:			
۳۴/۵	۵۳۸۰۰	۲۷۶۹	اسلامشهر
۲۲/۳	۲۰۰۰۰	۲۶۷۶	قرچک
۱۲/۴	۸۴۰۶	۲۶۰۳	قدس
۱۳/۷	۳۱۷۵۴	۸۷۸۷	آبادی‌های کمتر از ۵ هزار نفر با نرخ رشد بیش از ۱۰ درصد
-	۲۸۳۹۶۰	-	جمع

منبع: مطالعات آمایش استان، جلد ۳-۶، ۱۲ به نقل از مهندسان مشاور عرصه، ۱۳۹۵.

شایان‌ذکر است تا سال ۱۳۵۰ تنها یک سکونتگاه بزرگ غیررسمی پیرامون تهران وجود داشت و آن شادشهر بود که بعدها به اسلامشهر تغییر نام داد. در کرج نیز تپه مراداب که بعدها به زورآباد و اسلام‌آباد تغییر نام داد، بزرگ‌ترین سکونتگاه تهری‌دستان بود. از این زمان به بعد، سکونتگاه‌های خودرو به‌تدریج در کنار بافت‌های روستایی شکل می‌گیرند و «مجموعه شهری تهران» را به وجود می‌آورند. تعداد شهرهای استان تهران از ۴ شهر در سال ۱۳۳۵ به ۱۵ شهر در سال ۱۳۵۵ می‌رسند. این سکونتگاه‌ها ابتدا در ناحیه جنوب و جنوب غرب تهران و در مجاورت محدوده استحفاظی و نزدیک به صنایع شکل گرفتند. به نظر می‌رسد تغییر سیمای فضایی مجموعه شهری تهران از دو منظر شکل‌گیری سکونتگاه‌های غیررسمی را تحت تأثیر قرار داده‌اند: احداث جاده‌های ارتباطی و ایجاد کارگاه‌های کوچک و کارخانه‌های بزرگ (مهندسان مشاور عرصه، ۱۳۹۵: ۱۴). نتیجه آن که در دهه‌های ۱۳۴۵ تا ۱۳۵۵ و حتی تا ۱۳۶۵ پدیده اسکان غیررسمی در روستاهایی اتفاق می‌افتد که در مجاورت محورهای ارتباطی اصلی به تهران قرار گرفته‌اند. (اطهاری و خالقیان، ۱۳۷۴، ۳۹).

### ۳- بعد از انقلاب اسلامی

طی دهه ۶۵-۱۳۵۵ دو واقعه بسیار مهم تاریخ معاصر ایران به وقوع می‌پیوندد: انقلاب اسلامی در سال ۱۳۵۷ و جنگ با عراق از ۱۳۵۹ تا ۱۳۶۷. هردوی این وقایع در تحولات اسکان غیررسمی نقش مهمی داشته‌اند. در طی این سال‌ها عمده سکونتگاه‌های غیررسمی در پیرامون هسته‌های روستایی و در خارج محدوده شهر و سپس در طول محورهای ارتباطی اصلی شکل گرفته‌اند. در فاصله ۲۰ ساله ۷۵-۱۳۵۵ حدود ۴۰ درصد از ۵ میلیون نفر اضافه جمعیت مجموعه شهری تهران، به‌طور غیررسمی در مناطق پیرامونی و هسته‌های روستایی شهر تهران اسکان یافتند. عمده سکونتگاه‌های

غیررسمی و خودرو در طی این سال‌ها در غرب و جنوب غربی شهر تهران شکل گرفته‌اند. هم‌زمان در محورهای ارتباطی جنوب شرق (خاوران و ورامین) نیز رشد برخی شهرک‌های غیررسمی آغاز شد. بین سال‌های ۱۳۵۵ تا ۱۳۶۵ در اثر مهاجرپذیری بالا، تعداد ۶ آبادی به شهر تبدیل شد: رودهن، کیلان، اوشان و فشم و میگون، گلندوک، رباط کریم و مهرشهر، همچنین ادغام ۶۸ آبادی در شهرهای منطقه شد. از میان این آبادی‌ها ۲۵ آبادی در شهر تهران، ۱۸ آبادی در شهرهای کرج، ۱۷ آبادی در شهرهای شمیرانات، ۴ آبادی در شهر اسلامشهر، ۲ آبادی در دماوند و ۲ آبادی در شهر ورامین ادغام شدند (مرکز مطالعات و تحقیقات شهرسازی و معماری ایران، ۲-۱، ۳۱، به نقل از مهندسان مشاور عرصه، ۱۳۹۵). طی دهه ۷۵-۱۳۶۵ رشد سالانه جمعیت تهران کاهش جدی داشت و از ۵/۲ درصد در سال ۱۳۵۵ به ۲/۹ درصد در سال ۱۳۷۵ رسید. این کاهش رشد به بهای رشد گسترده جمعیت در خارج از محدوده شهر تهران حاصل شد. طی این دوره ورود مهاجران و شکل‌گیری اسکان غیررسمی در آبادی‌های این منطقه (نقاط غیرشهری) به نحوی بود که ۳۷ نقطه کمتر از ۵ هزار نفر، ۱۲ نقطه بین ۵ تا ۱۰ هزار نفر و ۸ نقطه بالاتر از ۱۰ هزار نفر به شهر تبدیل شدند.

بین سال‌های ۱۳۵۵ تا ۱۳۶۵ جمعیت مراکز خودرو (مناطق روستایی شهرزده) به طور متوسط سالیانه ۱۷ درصد رشد داشت و بین سال‌های ۱۳۶۵ تا ۱۳۷۰، این میزان ۱۰ درصد بود (یعنی از ۹۰۴ هزار به یک میلیون و ۲۸۴ هزار رسید). طی این دوره ابعاد گسترش سکونتگاه‌های غیررسمی در محدوده روستاهای پیرامون تهران به نحوی بوده است که تعداد این سکونتگاه‌ها که در سال ۱۳۵۵، ۲۳ عدد بوده در سال ۱۳۶۵ به ۵۷ عدد رسیده است (طرح آمایش استان، ۱۳۸۸، ۳-۶ به نقل از مهندسان مشاور عرصه ۱۳۹۵).

در طی سال‌های ۷۵-۱۳۶۵ به بعد نیز در نقاط سکونتی و روستاهای پیرامون شهر تهران گسترش سکونتگاه‌های غیررسمی بی‌وقفه ادامه داشته است. به نحوی که اسکان غیررسمی در امتداد راه‌های اصلی ارتباطی و در همه جهات جنوبی گسترش یافته است. بر اساس مطالعات و بررسی‌های صورت گرفته در مطالعات مجموعه شهری تهران طی این دوره در حدود ۲۰ روستا (نقاط بین ۵ تا ۱۰ هزار نفر) در منطقه شهری تهران درگیر با موضوع اسکان غیررسمی بوده‌اند. طی سال‌های بعد از ۱۳۷۵ تا ۱۳۸۵ مهاجرت‌های شهر مادر به حاشیه شدت گرفت. مردم ناتوان از تأمین مسکن به‌ویژه در تهران و حتی در شهرهای حاشیه تهران، به سمت ایجاد سکونتگاه‌های جدید و متحول ساختن روستاهای پیرامون تهران سوق داده شدند. در طی این سال‌ها به دلیل مرکز‌گریزی جمعیت، هاله دوم اسکان غیررسمی بیش‌ازپیش در پیرامون کلانشهر تهران شکل می‌گیرد و تهی‌دستان هرچه بیشتر از مراکز خدمات شهری دور و به مراکز سکونتی پیرامون (روستاها) بافاصله دورتر از مرکز روانه می‌شوند.

در سطور بالا اطلاعات و داده‌هایی که بر پایه بررسی‌های اسنادی و مطالعات و طرح‌های تهیه‌شده در منطقه شهری تهران با تمرکز بر استخراج اطلاعات در خصوص بررسی تحولات روستاهای پیرامون تهران ارائه گردید، به الگوی ضمنی فرآیند شکل‌گیری و گسترش سکونتگاه‌های غیررسمی در مراکز سکونتی شهری- روستایی واقع در پیرامون شهر تهران اشاره گردید. چنانکه پیش‌تر ذکر شد در حریم شهر تهران عمده نقاط شهری موجود کنونی، طی چند دهه قبل روستاهایی بودند که طی جمعیت‌پذیری بالا به رشد و گسترش دست‌زده‌اند که عمدتاً رخ داد این فرآیند در قالب اسکان غیررسمی بوده است. بر اساس مطالعات انجام‌شده از وضعیت روستاهای موجود در حریم شهر تهران در سال ۱۳۹۵ نیز برآوردها نشان می‌دهد این روستاها، به‌خصوص روستاهای بالای ۲۵۰۰ نفر و با نرخ رشد بالاتر از میانگین

کشوری (در حدود ۴۵ روستا)، درگیر با موضوع اسکان غیررسمی هستند و بیشترین احتمال تبدیل شدن به کانون‌های جوشانی برای جذب اسکان غیررسمی به شمار می‌آیند یعنی به‌زودی و در اولین تحریک اقتصادی در پیرامون شهر تهران می‌توانند تبدیل به سکونتگاه غیررسمی گسترده و با ابعاد و اندازه بزرگ شوند (مهندسان مشاور عرصه، ۱۳۹۵).

نمونه‌های موردی	فضاهای درگیر	کلان عوامل تاثیرگذار	دوره زمانی
<ul style="list-style-type: none"> <li>- ویرانه‌های سابق کوره‌های آجرپزی اطراف تهران</li> <li>- آلونک‌های بهجت‌آباد و شمال شهر بوستان، آلونک‌های منطقه جنوبی فرودگاه مهرآباد و حلی آباد منطقه راه آهن (اسیرآباد) و ...</li> </ul>	<ul style="list-style-type: none"> <li>- عمدتاً محدود به محدوده شهر تهران و اراضی بایر و ویرانه‌های کارگاه‌ها و کوره‌پز خانه‌های رها شده در اراضی بلافصل و چسبیده به محدوده تهران</li> <li>- در اراضی اطراف کالبد قدیم شهر و در امتداد محورهای اصلی شهر</li> </ul>	<ul style="list-style-type: none"> <li>- اجرای طرح‌های توسعه صنعتی و عمرانی بزرگ در تهران</li> </ul>	<p>قبل از اصلاحات ارضی ۱۳۲۰-۱۳۴۰</p>
<ul style="list-style-type: none"> <li>- اسکان غیررسمی در محدوده شهرهای تهران و کرج</li> <li>- اسکان غیررسمی در آبادی‌هایی که طی این دهه شهر شده‌اند: اسلامشهر، قرچک، ورامین، نظرآباد، شهریار و پیشوا (حاصل از رشد و ادغام ۲۳ روستا در محدوده فعلی شهرها) و...</li> </ul>	<ul style="list-style-type: none"> <li>- فاصله گرفتن سکونتگاه‌های غیررسمی از کلانشهر تهران و توسعه منفصل آنها به ویژه در آبادی‌ها و روستاهای نزدیک و پیرامونی شهر تهران</li> <li>- در ناحیه جنوب و جنوب غرب تهران و در مجاورت محدوده استحقاقی و نزدیک به صنایع محور کرج</li> <li>- در لبه جاده ساوه و لبه جنوبی جاده کرج</li> </ul>	<ul style="list-style-type: none"> <li>- قانون اصلاحات ارضی مصوب ۱۹ دی ۱۳۴۰</li> <li>- رشد و توسعه صنعتی و ایجاد کارخانجات بزرگ در تهران و پیرامون آن</li> <li>- احداث جاده‌های ارتباطی و ایجاد کارگاه‌های کوچک و کارخانه‌های بزرگ</li> <li>- ضوابط طرح‌های توسعه شهری</li> </ul>	<p>از اصلاحات ارضی تا انقلاب ۱۳۴۰-۱۳۵۷</p>
<ul style="list-style-type: none"> <li>- بین سال‌های ۱۳۵۵ تا ۱۳۶۵ تبدیل ۶ آبادی به شهر: رودهن، کیلان، اوشان و فشم و میگون، گلندوک، رباط کریم و مهرشهر، ادغام ۶۸ آبادی در شهرهای منطقه</li> <li>- در سال ۶۵ تعداد سکونتگاه‌های غیررسمی در بیش از ۵۷ نقطه روستایی واقع در پیرامون و منطقه شهری تهران</li> <li>- در طی سال‌های ۷۵-۱۳۶۵ در حدود ۲۰ روستا - طی سال‌های ۹۵-۸۵ در حدود ۴۵ روستا و...</li> </ul>	<ul style="list-style-type: none"> <li>- در پیرامون هسته‌های روستایی و در خارج محدوده شهر در طول محورهای ارتباطی اصلی در غرب و جنوب غربی شهر تهران</li> <li>- در روستاهای واقع در پیرامون محورهای ارتباطی جنوب شرق (خاوران و ورامین)</li> </ul>	<ul style="list-style-type: none"> <li>- وقوع انقلاب اسلامی</li> <li>- رخ داد جنگ با عراق</li> <li>- ناتوانی از تأمین مسکن به ویژه در تهران و حتی در شهرهای حاشیه تهران</li> <li>- بحران‌های محیط‌زیستی و تغییرات اقلیمی</li> </ul>	<p>بعد از انقلاب اسلامی تاکنون ۱۳۵۷ تاکنون</p>

### شکل ۶. روندها و کلان عوامل مؤثر در شکل‌گیری سکونتگاه‌های غیررسمی در فضای پیراشهری تهران

منبع: بررسی‌های نگارندگان بر پایه اطلاعات موجود.

### بررسی و تحلیل تحولات جمعیتی سکونتگاه‌های روستایی حریم تهران طی دوره سرشماری ۹۵-۱۳۷۵

بر پایه داده‌های سرشماری سال ۱۳۷۵، جمعیت گستره حریم تهران ۸,۲۹۴,۶۵۶ نفر بوده است که به تفکیک، ۶,۷۵۸,۸۴۵ نفر در شهر تهران و در حدود ۱,۳۷۱,۸۷۲ نفر در سایر شهرها و ۱۶۳,۹۳۹ نفر در روستاها سکونت داشته‌اند. بر پایه داده‌های سرشماری سال ۱۳۸۵ نیز جمعیت این گستره (حریم) ۱۰,۱۰۳,۳۱۳ نفر بوده است که به تفکیک، ۷,۷۹۸,۰۰۰ نفر در شهر تهران، ۱,۷۲۳,۰۰۰ نفر در سایر شهرها، ۵۷۹,۸۰۶ نفر در روستاها و ۲,۵۰۷ نفر در سایر آبادی‌ها سکونت داشته‌اند (طرح جامع حریم پایتخت، ۲۴). بررسی‌ها نشان داد در همین سال بیش از ۲۰ نقطه روستایی، بیشتر از ۵ هزار نفر جمعیت وجود داشته که طبق قانون با تشخیص فرماندار و یا صراحت قانون (نقاط بیش از ۱۰ هزار نفر جمعیت) زمینه تبدیل شدن به نقطه‌ی شهری مستقل (در صورت مرکز بخش شدن) و یا الحاق به نقطه شهری مجاور را داشته‌اند. طی این سرشماری از مجموع ۴۱۵ آبادی در وضع موجود، تعداد ۳۱۱ آبادی دارای جمعیت بوده‌اند. وجود

۸۴ آبادی تخلیه شده، خود از روند مهاجرت به روستاهای مجاور و یا به نقاط شهری به منظور برخورداری سریع تر از فرصت‌های شغلی و امکانات رفاهی حکایت داشته است.

مطابق سرشماری سال ۱۳۹۵ نیز جمعیت رسمی این محدوده (حریم) معادل ۱۱,۵۷۱,۸۰۰ نفر بوده است که به تفکیک ۸,۶۹۳,۷۰۶ نفر در کلانشهر تهران، ۲,۳۶۹,۹۶۴ نفر در سایر شهرها و جمعیت نقاط روستایی واقع در این گستره ۵۰۸,۱۳۰ نفر بوده است.<sup>۱</sup> طی این دوره از مجموع ۴۰۸ آبادی در وضع موجود، تعداد ۲۸۳ آبادی دارای جمعیت و ۱۲۵ نقطه یا خالی از سکنه بوده و یا از نظر نوع مکان و تعداد جمعیت، نامعلوم بوده‌اند. در این سال ۲۸ نقطه روستایی، بیشتر از ۵ هزار نفر جمعیت داشته‌اند و پیش‌بینی شده است که تا سال ۱۴۰۵ جمعیت محدوده به حدود ۱۳,۷۸۸,۰۰۰ نفر برسد که تعداد ۲,۴۵۷,۰۰۰ نفر ساکن ۲۳ شهر و ۱,۷۰۱,۰۰۰ نفر ساکن روستاهای حریم پایتخت خواهند بود (سرور، ۱۳۹۲: ۲۳). به عبارتی دیگر پیش‌بینی شده است که در سال ۱۴۰۵، بیش از ۲۰ درصد جمعیت کل کشور در گستره حریم پایتخت و کانون‌های جمعیتی واقع در حوزه بلافضل و فراگیر آن، سکونت خواهند داشت و این در حالی است که مساحت این گستره، کم‌تر از ۰/۴ درصد از مساحت ایران است (مرکز مطالعات و برنامه‌ریزی شهر تهران، ۱۳۸۸: ۲۴). مقایسه جمعیت و روند تغییرات نرخ رشد جمعیت روستاهای با جمعیت بالای ۲۵۰۰ نفر در حریم شهر تهران در سال ۱۳۹۵ در مقایسه با سال‌های ۱۳۷۵ و ۱۳۸۵ که بیشترین احتمال تبدیل شدن به کانون‌های جوشانی برای جذب اسکان غیررسمی به شمار می‌آیند، نشان می‌دهد جمعیت این روستاها (با میانگین نرخ رشد ۶ درصد) طی این دوره نزدیک به سه برابر شده است (جدول ۴).

**جدول ۴. مقایسه روند تغییرات نرخ رشد جمعیت روستاهای بالای ۲۵۰۰ نفر در حریم شهر تهران در سال ۹۵ با دوره‌های گذشته**

شهرستان	بخش	دهستان	آبادی	جمعیت ۱۳۷۵	جمعیت ۱۳۸۵	جمعیت ۱۳۹۵	نرخ رشد ۱۳۸۵-۹۵	میانگین نرخ رشد ۹۵-۱۳۷۵
ری	فشاپویه	کلین	ابراهیم‌آباد	۱۰۱۷	۱۲۴۲	۳۵۳۰	۱۱/۰	۶/۵
رباط کریم	مرکزی	امامزاده ابوطالب	ادران	۱۹۱۲	۲۵۷۲	۲۵۶۲	۰/۰	۱/۵
رباط کریم	مرکزی	منجیل‌آباد	الارد	۵۹۸۸	۱۰۶۱۹	۱۱۶۱۶	۰/۹	۳/۴
ری	مرکزی	عظیمیه	اسلام‌آباد	۴۱۶۲	۱۰۷۶۳	۹۹۹۹	-۰/۷	۴/۵
ری	مرکزی	غنی‌آباد	اسلام‌آباد - اشرف‌آباد	۴۱۶۲	۵۲۸۶	۴۸۲۰	-۰/۹	۰/۸
شهریار	مرکزی	جوقین	اصیل‌آباد	۴۴۰۱	۴۵۷۹	۴۱۱۳	-۱/۰۶	-۰/۳
ری	مرکزی	غنی‌آباد	امین‌آباد	۱۱۳	۱۱۸۲	۷۷۷۸	۲۰/۷	۲۳/۵
رباط کریم	مرکزی	منجیل‌آباد	انجم‌آباد	۳۴۳۷	۴۸۵۰	۳۹۷۲	-۲/۰	۰/۸
بهارستان	بوستان	همدانک	اورین	۳۷۹۵	۹۶۱۵	۱۷۵۷۷	۶/۲	۸/۰
شهریار	مرکزی	مویز	باباسلمان	۶۵۴۴	۵۰۵۷	۴۸۵۹	-۰/۴	-۱/۵
پردیس	بومهن	کرشت	باغ‌کمش	۱۳۹۳	۱۳۵۸	۲۵۶۶	۶/۶	۳/۲
ری	مرکزی	عظیمیه	بهشتی	-	۸۵۶۹	۶۸۸۶	-۲/۱	-
رباط کریم	مرکزی	منجیل‌آباد	پرندک	۱۳۳۱	۴۶۱۳	۵۰۳۸	۰/۹	۷/۱
اسلامشهر	احمدآباد مستوفی	چیچکلو	چیچکلو	۹۷۱	۲۱۹۶	۲۶۵۶	۱/۹	۵/۲
اسلامشهر	احمدآباد مستوفی	احمدآباد مستوفی	حسن‌آباد خالصه	۲۱۰۸	۳۰۲۵	۳۵۶۸	۱/۷	۲/۷
اسلامشهر	مرکزی	ده عباس	حسین‌آباد	۵۶	۶۹	۳۸۹۹	۴۹/۶	۲۳/۶
ری	مرکزی	غنی‌آباد	خاورشهر	۹۵۱۱	۱۶۱۸۹	۱۳۲۰۳	-۲/۰	۱/۷
رباط کریم	بوستان	همدانک	خیرآباد	۵۵۱۹	۱۴۰۱۸	۱۴۰۱۸	۰/۰	۴/۹
شهریار	مرکزی	رزکان	دهشادبالا	۲۲۵۳	۳۰۶۵	۳۶۵۱	۱/۸	۲/۴
شهریار	مرکزی	رزکان	دینارآباد	۴۱۰۲	۵۱۰۹	۴۹۶۹	-۰/۳	۱/۰
شهریار	مرکزی	رزکان	رزکان	۳۹۳۲	۵۶۸۲	۵۴۶۰	-۰/۴	۱/۷
شهریار	مرکزی	رزکان	رضی‌آباد بالا	۳۳۷۵	۵۱۳۷	۵۱۱۱	-۰/۱	۲/۱
ری	فشاپویه	کلین	زلف‌آباد	۹۸	۳۸	۳۰۳۱	۵۴/۹	۲۳/۰

<sup>۱</sup> - علت کاهش آمار تعداد جمعیت روستای در این دوره نسبت به دوره قبل، عمدتاً به دلیل تبدیل برخی نقاط روستایی به نقطه شهری بوده است.

شهرستان	بخش	دهستان	آبادی	جمعیت ۱۳۷۵	جمعیت ۱۳۸۵	جمعیت ۱۳۹۵	نرخ رشد ۱۳۸۵-۹۵	میانگین نرخ رشد ۱۳۷۵-۹۵
ری	قلعه نو	قلعه نو	زمان آباد	۱۶۲۰	۲۳۴۳	۴۰۰۰	۵/۵	۴/۶
شهریار	مرکزی	سعیدآباد	سعیدآباد	۱۰۹۹۷	۵۱۲۲	۷۲۰۰	۳/۵	-۱/۹
پردیس	جاجرود	سعیدآباد	سعیدآباد	۲۳۸۸	۱۳۲۳۷	۱۶۲۱۲	۲/۰	۱۰/۴
رباط کریم	مرکزی	منجیل آباد	سفیدار	۲۷۲۳	۴۷۴۶	۶۵۲۹	۳/۲	۴/۵
اسلامشهر	مرکزی	بهرام آباد	شاطره	۸۹۳۱	۹۴۷۷	۷۱۵۰	-۲/۸	-۱/۱
رباط کریم	مرکزی	وهن آباد	شترخوار	۴۲۶	۲۵۶۷	۵۳۶۰	۷/۶	۱۳/۷
قدس	مرکزی	دانش	شهرک دانش	۴۱۰۵	۴۲۲۸	۳۴۰۲	-۲/۲	-۰/۹
تهران	آفتاب	آفتاب	شهرک رسالت	۹۷۷۱	۱۰۱۷۳	۸۶۲۵	-۱/۶	-۰/۶
ری	مرکزی	عظیمیه	صالح آباد شرقی	۲۳۷۷	۲۳۴۱	۴۱۷۸	۲/۳	۲/۹
ری	قلعه نو	قلعه نو	طالب آباد	۲۳۰۷	۲۵۳۰	۲۵۱۴	-۰/۱	۰/۴
ری	مرکزی	عظیمیه	عباس آباد	۱۶۷۸	۵۶۸۳	۴۷۰۸	-۱/۹	۵/۳
ری	مرکزی	عظیمیه	علائین	۸۷	۲۱۱۷۹	۲۱۵۹۴	-۱/۱	۳۲/۵
شهریار	مرکزی	جوقین	فرات	-	۴۹۱۶	۴۸۵۶	-۰/۱	-
ری	قلعه نو	چاله طرخان	فیروزآباد	۸۲۹۰	۸۸۰۴	۸۷۵۶	-۰/۱	۰/۳
ری	خاوران	خاوران غربی	قاسم آباد تهرانچی	۱۶۸۹	۲۲۸۱	۲۶۴۵	۱/۵	۲/۳
ری	قلعه نو	قلعه نو	قلعه نو خالصه	۴۹۹۳	۴۷۲۰	۵۳۵۲	۱/۳	۰/۴
ری	کهریزک	کهریزک	قمصر	۳۹۹۳	۴۷۳۲	۵۷۱۷	۱/۹	۱/۸
شهریار	مرکزی	فردوس	کردزار	۲۴۹۴	۳۱۱۰	۴۵۹۴	۴/۰	۳/۱
رباط کریم	مرکزی	منجیل آباد	کیگاور	۱۴۹۰	۴۲۰۱	۳۶۶۷	-۱/۴	۴/۸
ری	قلعه نو	قلعه نو	گل تپه کبیر	۹۴۹	۲۱۵۱	۱۰۸۵۰	۱۷/۶	۱۳/۰
ری	کهریزک	کهریزک	گل حصار	-	۷۰۴۲	۶۸۸۸	-۰/۲	-
اسلامشهر	چهاردانگه	فیروزبهرام	گلدسته	۸۴۱۹	۸۵۵۰	۷۶۰۲	-۱/۲	-۰/۵
تهران	آفتاب	خلالزیر	مرتضی گرد	۱۷۶۸	۳۵۷۴	۱۵۵۰۶	۱۵/۸	۱۱/۵
رباط کریم	مرکزی	منجیل آباد	منجیل آباد	۲۶۱۹	۳۰۶۲	۲۶۴۸	-۱/۴	۰/۱
بهارستان	گلستان	میمنت	میمنت آباد	۲۰۰۲	۶۱۳۵	۵۸۲۱	-۰/۵	۵/۷
شمیرانات	لواسانات	لواسان بزرگ	نیکامده	۱۲۶۱	۱۷۳۹	۳۴۴۱	۷/۱	۵/۲
قدس	مرکزی	هفت جوی	هفتجوی	۱۶۰۲	۲۸۳۱	۳۱۳۷	۱/۰	۳/۴
بهارستان	بوستان	همدانک	همدانک	۳۳۵۶	۹۲۶۱	۱۱۲۱۶	۱/۹	۶/۳
ری	مرکزی	عظیمیه	ولی آباد	۱۴	۳۲۸۲	۳۶۹۴	۱/۲	۳۲/۲
شهریار	مرکزی	فردوس	یوسف آباد صیرفی	۱۴۱۰	۲۰۲۳	۵۳۰۸	۱۰/۱	۶/۹
<b>مجموع / میانگین</b>				<b>۱۶۳۹۳۹</b>	<b>۲۹۴۸۷۳</b>	<b>۳۴۸۰۵۲</b>	<b>۴/۹</b>	<b>۶/۰</b>

منبع: بررسی نگارندگان بر پایه سرشماری نفوس و مسکن سال‌های ۱۳۷۵-۹۵ مرکز آمار ایران.

بررسی تغییر و تحولات جمعیتی و نحوه سکونت در فضاهای روستایی پیرامونی و حریم شهر تهران در دهه‌های اخیر نشان می‌دهد که برخلاف کشورهای توسعه‌یافته و صنعتی، به‌جای اقشار متوسط، این گروه‌های کم‌درآمد هستند که تحول قابل‌ملاحظه‌ای را از خود نشان داده‌اند. این گروه‌ها، شهر تهران و یا سایر شهرهای اقماری پیرامون تهران را به دلیل بالابودن هزینه مسکن، ترک و به ناگزیر در نقاط تجهیز نشده و ارزان در روستاهای پیرامون شهر تهران سکونت می‌کنند. گسترش بازار غیررسمی زمین و مسکن و اسکان پراکنده جمعیت در آبادی‌ها و شهرک‌های خودرو، گرچه معمولاً به بهبود نسبی شاخص‌های مسکن خانوارهای کم‌درآمد می‌انجامد اما میزان محرومیت از حداقل زیرساخت‌ها و خدمات شهری را افزایش می‌دهد و هزینه مدیریت شهری و روستایی را برای ساماندهی سکونتگاه‌های غیررسمی و بهبود شرایط زیست‌محیطی آن‌ها بالا می‌برد.

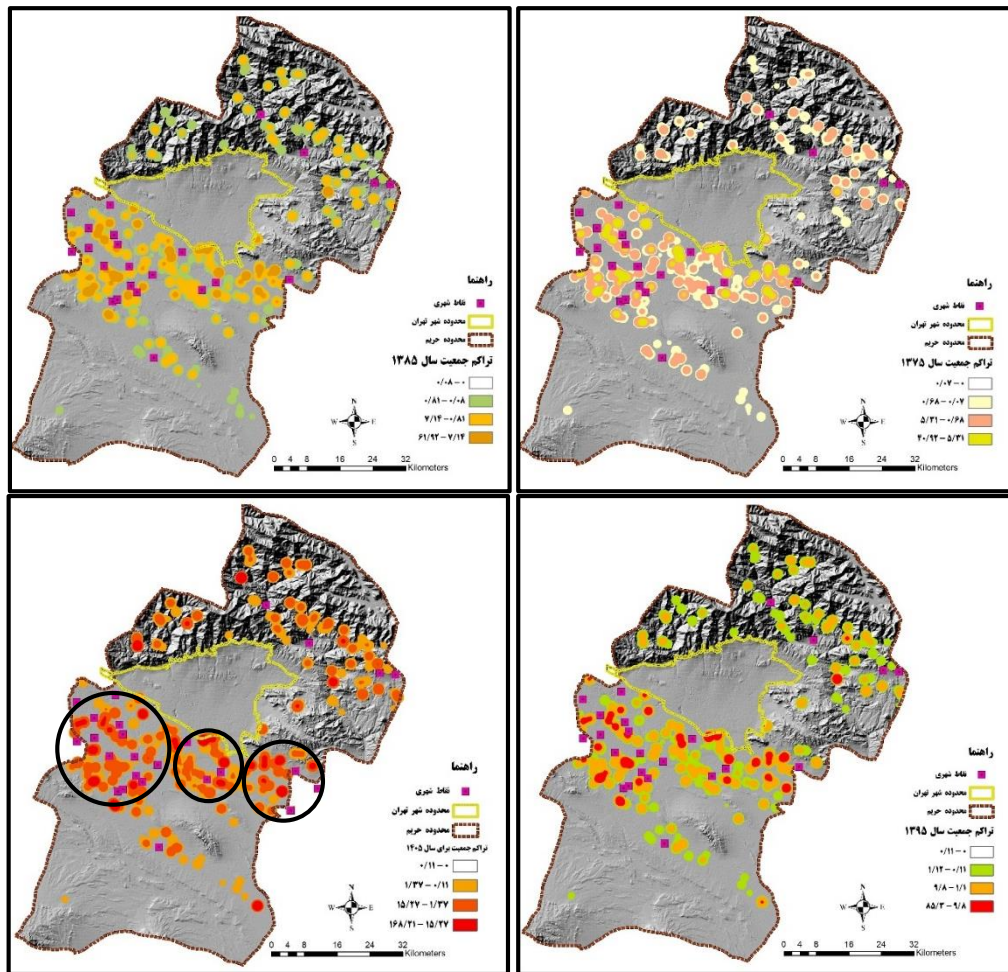
### روندهای آتی گسترش سکونتگاه‌های غیررسمی در محدوده‌های روستایی واقع در حریم شهر تهران

با استفاده از روش تحلیل تراکم نقطه‌ای کرنل، مکان‌گزینی، آرایش الگوی‌های فضایی و تراکم جمعیت نقاط سکونتگاه‌های روستایی حریم شهر تهران طی سه دهه اخیر بر طبق شکل شماره ۷ و پیش‌بینی آن در سال ۱۴۰۵ بر طبق

شکل شماره ۸ ارائه شده است. بررسی‌ها در این زمینه نشان می‌دهد به‌طور کلی آرایش فضایی جمعیت روستاهای تهران از یک سو تحت تأثیر بسترهای محیطی و جغرافیایی منطقه و از سوی دیگر تحت تأثیر جاذبه اقتصادی کلان‌شهر تهران و دسترسی مناسب به این شهر شکل گرفته است؛ به بیانی دیگر با توجه به کوهستانی بودن نیمه شمال و شمال شرقی محدوده حریم تهران و محدودیت‌های محیطی در این منطقه، تعداد نقاط روستایی اندک بوده و مجالی جهت شکل‌گیری و رشد روستاها به‌صورت گسترده وجود نداشته است. در نیمه جنوبی حریم تهران به لحاظ بسترهای جغرافیایی مناسب و دشتی بودن منطقه، تراکم تعداد نقاط روستایی بیشتر بوده و از دورترین نقاط و پسرکرانه‌های استان هر چه از سمت غرب و جنوب به شهر تهران نزدیک می‌شویم، به تعداد روستاهای با تراکم بالا و پرجمعیت و دارای امکانات بالاتر و دسترسی سهل‌تر به شهر تهران و سایر شهرهای اقماری موجود منطقه افزوده می‌شود. به‌نحوی که بررسی تراکم جمعیت در پرتراکم‌ترین نقاط روستایی طی سه دوره سرشماری اخیر نشان می‌دهد، در سرشماری سال ۱۳۷۵ تراکم جمعیت نزدیک به ۴۰ نفر در هکتار بوده است. در سرشماری سال ۱۳۸۵ تراکم جمعیت به ۶۱ نفر در هکتار رسیده و در نهایت طی سرشماری سال ۱۳۹۵ این تراکم نزدیک به ۸۵ نفر در هکتار افزایش پیدا کرده است. با توجه به نرخ رشد بالای روستاهای محدوده حریم (میانگین نرخ رشد ۳ درصد)، مطمئناً روند جمعیت‌پذیری و افزایش تراکم جمعیت از آخرین سرشماری نفوس مسکن تاکنون بیش از میزان فوق خواهد بود. برپایه میانگین نرخ رشد سه دهه اخیر، پیش‌بینی می‌گردد تراکم جمعیت در پرتراکم‌ترین نقاط روستایی حریم تا سال ۱۴۰۵، به بیش از ۱۶۸ نفر در هکتار برسد. شدت جمعیت‌پذیری تمام بخش‌های این محدوده نیز با یکدیگر متفاوت است. اوج دوران جمعیت‌پذیری محدوده از گذشته تاکنون که در قطعات غربی و مرکزی (جاده‌های شهریار، ساوه و قم) بوده و در سال‌های اخیر بخش شرقی (جاده ورامین و خاوران) نیز درگیر جمعیت‌پذیری گسترده شده است.

بررسی آرایش و الگوی فضایی و تراکم مکانی جمعیت در نقاط سکونتگاهی روستاهای واقع در حریم تهران نشان می‌دهد به‌طور کلی گرایش جمعیت روستایی حریم با شدت بسیار زیادتری به‌سوی روستاهای بزرگ‌تر - بیشتر در حاشیه کانون‌های اقتصادی واقع در پیرامون شهر تهران و سایر مراکز شهری واقع در منطقه است. به‌طوری که به ترتیب بیشترین تراکم جمعیت، ابتدا در روستاهای پیرامون نقاط شهری واقع در جنوب غرب محدوده، شامل شهرهای اسلامشهر، نسیم شهر، گلستان، رباط کریم، شهریار، سپس در روستاهای پیرامون نقاط شهری واقع در جنوب شرق تهران شامل شهرهای پاکدشت، قرچک و فرون آباد و در نهایت با شدت کمتر در جنوب و در روستاهای پیرامون شهرری، باقرشهر و کهریزک مشاهده می‌شود. به‌عبارتی دیگر پهنه‌های تراکم جمعیت در روستاهای حریم شهر تهران از کل گستره حریم، عمدتاً به سمت روستاهای جنوب غرب و جنوب شرق محدوده شهر تهران در حال جابجایی می‌باشد (شکل ۷).





شکل ۷. آرایش و الگوی فضایی و تراکم جمعیت در نقاط سکونتگاهی روستاهای حریم شهر تهران طی سال‌های ۱۳۷۵-۱۳۸۵-۱۳۹۵ و پیش‌بینی ۱۴۰۵

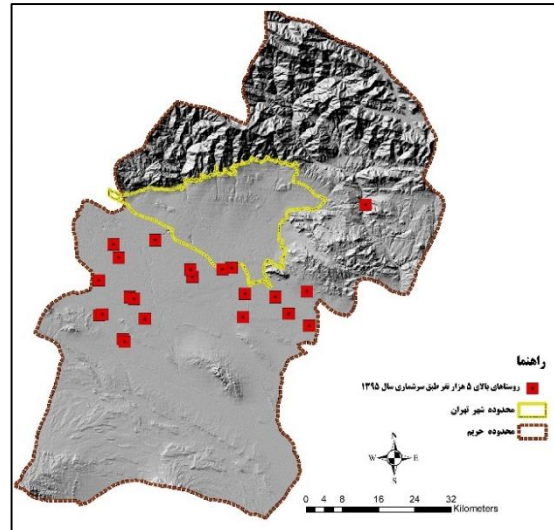
منبع: (بررسی‌های نگارندگان بر پایه اطلاعات مرکز آمار ایران، سرشماری نفوس و مسکن ۹۵-۱۳۷۵)

گروه‌بندی جمعیتی روستاهای دارای سکنه واقع در حریم تهران در سال ۱۳۹۵ به شرح جدول ۵ ارائه شده است. از بین روستاهای حریم تعداد ۸۲ روستا بیش از ۵ هزار نفر جمعیت هستند که از این تعداد ۹ روستا بالای ۱۰ هزار نفر جمعیت هستند، یعنی به‌طور غیررسمی هم‌اکنون شهر هستند. بررسی پراکنش فضایی روستاهای بالای ۵ هزار نفر جمعیت در حریم تهران نیز نشان می‌دهد بیشتر این روستاها در پیرامون شهرهای پیش‌گفته قرار دارند (شکل ۸).

جدول ۵. طبقه‌بندی جمعیتی روستاهای واقع در حریم شهر تهران (۱۳۹۵)

مجموع جمعیت (نفر)	تعداد روستا	طبقه جمعیتی
۲۶۱۲۷	۱۴۱	تا ۵۰۰ نفر (روستاهای کوچک)
۷۸۳۶۷	۷۶	بین ۵۰۱ تا ۲۰۰۰ نفر (روستاهای متوسط)
۱۲۳۴۹۷	۳۸	بین ۲۰۰۱ تا ۵۰۰۰ نفر (روستاهای بزرگ)
۲۸۰۱۳۹	۸۲	بیش از ۵۰۰۰ نفر (روستاهای خیلی بزرگ)
۵۰۸۱۳۰	۲۸۳	جمع

منبع: بررسی نگارندگان بر پایه آمار سرشماری سال ۱۳۹۵ مرکز آمار ایران.



شکل ۸. پراکنش فضایی روستاهای بالای ۵ هزار نفر جمعیت در حریم شهر تهران (۱۳۹۵)

منبع: (مرکز آمار ایران، سرشماری نفوس و مسکن ۱۳۹۵)

بررسی‌های فوق‌نشان می‌دهد که به یک سوم آبادی‌ها حریم تهران با جمعیت بیش از دو هزار نفر هستند که نامزد کانون‌های جوشانی برای جذب جمعیت بالا و گسترش سکونتگاه‌های غیررسمی به صورت گسترده هستند که در نهایت مانند سایر شهرهای فعلی منطقه، به زودی شرایط شهر شدن یا ادغام به محدوده شهرهای مجاور را خواهند داشت. این روستاها در دشت‌های جنوب غرب، جنوب و جنوب شرق تهران و در جوار کانون‌های عمده جمعیتی شهری و در عرصه اصلی استقرار فعالیت‌ها و محورهای صنعتی قرار گرفته‌اند. امروزه این مجموعه بخش اعظم سطح استان تهران را تشکیل می‌دهد. با توجه به شرایط سکونتی در پیرامون شهر تهران، دو گرایش کلی در تعیین فعالیت و جمعیت نقش عمده داشته‌اند: نخست، گرایش فعالیت‌ها برای بیشترین استفاده از امکانات زیربنایی، صرفه‌های مقیاس و در پی آن گرایش جمعیت برای هرچه نزدیک شدن به محل کار. دوم، رانش فعالیت‌ها و جمعیت (به ویژه کم‌درآمدها)، در پی ازدحامی که در نتیجه افزایش هزینه تولید، نبود زمین کافی برای استقرار فعالیت‌های زمین‌بر، آلودگی، گرانی زمین و مسکن اتفاق می‌افتد. این جریان بخشی از خانوارهای کم‌درآمد را به روستاهای واقع در پهنه‌های پیرامونی جنوب و دارای زمین ارزان قیمت اما با خدمات کمتر و دسترسی مشکل‌تر سوق می‌دهد. در این روستاها مهاجرینی که حتی توانایی مالی برای زندگی در شهرهای حاشیه‌ای استان تهران را هم ندارند اسکان دارند. اسکان این خانوارها هم اسکان دائم است و هم اسکان موقت که حالت دوم بیشتر مربوط به کشاورزان سایر استان‌ها است که به صورت فصلی به استان تهران مهاجرت می‌کنند (مهندسان مشاور آمایش و توسعه البرز، ۱۳۸۸: ۲۰). به این ترتیب این محدوده به کمربندی از فقر و اسکان ناهنجار تبدیل شده است. فقری که علت آن نه فقط بیکاری (چراکه نرخ بیکاری این محدوده بسیار کمتر از کلانشهر تهران است) بلکه پایین بودن سطح درآمد و فقدان شدید امکانات خدماتی و زیرساختی لازم برای زندگی شایسته است. در مجموع در تبیین تحولات و گرایش‌های نظام اسکان در محدوده فضاهای سکونتی حریم تهران، سه عامل زیر به ترتیب اهمیت شناسایی شده‌اند: نزدیکی به جاده اصلی، نزدیکی به شهر تهران و در نهایت نزدیکی به مراکز بزرگ شغلی.

بر پایه پیش‌بینی انجام‌شده ادامه این روند تغییرات و تحولات جمعیتی در حریم شهر تهران، مخاطرات جدی در زمینه برنامه‌ریزی شهری - روستایی ایجاد خواهد کرد و به حاشیه‌نشینی و اسکان غیررسمی در این محدوده دامن می‌زند. به‌نحوی که با پیش‌بینی افزایش جمعیت روستاهای واقع در حریم پایتخت نزدیک به ۱,۷۰۰ هزار نفر تا سال ۱۴۰۵ (سرور، ۱۳۹۲: ۲۳)، مسائل و مشکلات زیر برای روستاها متصور می‌گردد:

- وجود نقاط روستایی پرجمعیت به‌ویژه روستاهای با جمعیت بیش از ۲۵۰۰ نفر در محدوده به‌عنوان کانون‌های جوشان شکل‌گیری اسکان غیررسمی قابل پیش‌بینی است؛
- با توجه به روند رشد جمعیت و ادغام نقاط سکونتی در یکدیگر، زمینه‌ی شکل‌گیری کانون‌های شهری جدید در سطح حریم با استفاده از قوانین موجود قابل پیش‌بینی است؛
- وجود ۵۳ روستای دارای جمعیت بالاتر از ۲۵۰۰ نفر با مجموع جمعیت ۳۴۸۰۵۲ نفر، فشار حقوقی برای ادغام در نقاط شهری و یا ایجاد شهرهای جدید را مدام و به‌شدت افزایش می‌دهد؛ و
- نفوذ و گسترش محدوده‌های روستایی به اراضی بلافصل مجاور و دارای قابلیت کشاورزی

### نتیجه‌گیری

ارزیابی روندهای گذشته و حال رشد و گسترش سکونتگاه‌های فضای پیراشهری و محدوده‌ی حریم شهر تهران حاکی از هجوم شدید توسعه کالبدی (سکونت، فعالیت) به اراضی زراعی و زمین‌های کشاورزی و تخریب گسترده پوشش طبیعی، باغ‌ها، پراکندگی بیش‌ازحد و بی‌رویه فعالیت‌ها، صنایع و شکل‌گیری و رشد سکونتگاه‌های غیررسمی در این گستره است. چراکه در فضای بلا تکلیفی حریم شهرها به دلیل قیمت پایین‌تر زمین و مسکن در فضاها و محدوده‌های روستایی، ضعف مدیریت‌های روستایی در کنترل ساخت‌وسازها، بورس‌بازی زمین، نزدیکی به شهر اصلی و فراهم بودن حداقل امکانات زندگی در روستاها، شکل‌گیری شیوه سکونت غیررسمی در محدوده روستاها افزایش روزافزونی داشته است و نظام اسکان در این عرصه‌ها به‌شدت تحت تأثیر شهر اصلی بوده و از تغییرات و کارکردهای مختلف آن تأثیر پذیرفته است.

بررسی سیر و روند شکل‌گیری و گسترش سکونتگاه‌های غیررسمی در فضاها سکونتی واقع در منطقه و حریم شهر تهران (شهری و روستایی) نشان می‌دهد این پدیده طی دوره‌های مختلف تحت تأثیر عوامل مختلف رخ داده است به‌طوری که از سال ۱۳۳۲ به بعد شهرها به لحاظ توسعه‌ای - تحت تأثیر طرح‌های توسعه صنعتی و عمرانی بزرگ - فاصله جدی با روستاها را آغاز کردند. به‌ویژه در تهران می‌توان گفت حاشیه‌ای شدن و عقب‌ماندگی روستاها از فرآیند توسعه از این زمان آغاز شد. از اواسط دهه ۴۰، جدای از اصلاحات ارضی که نظام ارضی ایران را دگرگون و نیروی کار را آزاد کرد و تأثیرات گسترده‌ای بر سیمای شهری و روستایی کشور به‌جا گذاشت، به همراه سرعت شهری شدن شهرها در نتیجه توسعه صنعتی، مهاجرت گسترده روستاییان به شهرها را باعث گردید و منجر به ظهور سکونتگاه‌های غیررسمی در آبادی‌ها و روستاهای پیرامونی در این دهه شد. طی دهه ۶۵-۱۳۵۵ دو واقعه انقلاب اسلامی در سال ۱۳۵۷ و جنگ با عراق از ۱۳۵۹ تا ۱۳۶۷ در تحولات جمعیتی و شکل‌گیری اسکان غیررسمی نقش مهمی داشته‌اند. در طی این سال عمده سکونتگاه‌های غیررسمی در پیرامون هسته‌های روستایی و در خارج محدوده شهر و سپس در طول محورهای

ارتباطی اصلی شکل گرفته‌اند. طی سال‌های بعد از ۱۳۷۵ تا ۱۳۸۵ مهاجرت‌های شهر مادر به حاشیه شدت گرفت. مردم ناتوان از تأمین مسکن به‌ویژه در تهران و حتی در شهرهای حاشیه تهران، به سمت ایجاد سکونتگاه‌های جدید و متحول ساختن روستاهای پیرامون تهران سوق داده شدند. در سال‌های ۱۳۹۵ به بعد نیز به‌طور کلی در حریم شهر تهران گرایش جمعیت روستایی با شدت بسیار زیادتری در مقایسه با کشور به سوی روستاهای بزرگ‌تر بیشتر در دشت‌های نیمه جنوبی تهران - بر گستره مرغوب‌ترین اراضی کشاورزی پایتخت و حاشیه شهرهای بزرگ و کانون‌های اقتصادی نزدیک سایر مراکز شهری واقع در منطقه چون اسلامشهر، نسیم شهر، گلستان، رباط کریم، شهریار، ری، باقرشهر، کهریزک، فرون‌آباد، پاکدشت، قرچک و... اتفاق افتاده است.

بررسی تراکم جمعیت در پرتراکم‌ترین نقاط روستایی واقع در حریم تهران طی دوره سرشماری ۹۵-۱۳۷۵ نشان داد، در سرشماری سال ۱۳۷۵ تراکم جمعیت ۴۰ نفر در هکتار بوده است. در سرشماری سال ۱۳۸۵ تراکم جمعیت به ۶۱ نفر در هکتار رسیده و در نهایت طی سرشماری سال ۱۳۹۵ این تراکم نزدیک به ۸۵ نفر در هکتار افزایش پیدا کرده و پیش‌بینی می‌شود این تراکم تا سال ۱۴۰۵ به بیش از ۱۶۸ نفر در هکتار برسد.

در نهایت می‌توان گفت، بی‌توجهی و عدم اعتنا به این شیوه‌ی سکونت در روستاها، نه تنها آسیب‌های فراوانی برای روستا به همراه خواهد داشت، بلکه تهدیدی جدی برای شهر و شهروندان خواهد بود. به‌عبارتی دیگر، نمی‌توان این روستاها را جدای از مناطق کلانشهری دانست و آن‌ها را در فرآیند برنامه‌ریزی (برنامه‌ریزی‌های بهسازی و یا توانمندسازی مربوط به مناطق سکونتگاه‌های غیررسمی) به حساب نیاورد؛ چراکه این روستاها در ارتباط مداوم با مادرشهر اصلی بوده و به‌گونه‌ای بخشی از منطقه‌ی شهری به حساب می‌آیند.

## تشکر و قدردانی

این پژوهش برگرفته از رساله دکتری نویسنده اول در رشته جغرافیا و برنامه‌ریزی روستایی با عنوان «تحلیل فرآیند تغییرات و تحولات روستاهای واقع در حریم کلانشهرها از منظر شکل‌گیری و گسترش اسکان غیررسمی؛ مورد مطالعه: روستاهای واقع در حریم کلانشهر تهران» است که به راهنمایی آقایان دکتر جمشید عینالی، دکتر حسین فراهانی و مشاوره آقای دکتر مهدی چراغی در دانشگاه زنجان دست تدوین می‌باشد.

## منابع

- آخوندی، عباس و برک‌پور، ناصر. ۱۳۸۹. **راهبردهای استقرار نظام حکمروایی در منطقه کلانشهری تهران**. فصلنامه راهبرد. سال نوزدهم. شماره ۵۷. زمستان ۱۳۸۹. صص ۲۹-۳۲۴.
- اسکانی، غلامحسین و حسینی امینی، حسن. ۱۳۸۸. **کلانشهر تهران و سکونتگاه‌های غیررسمی**. همایش ملی سکونتگاه‌های غیررسمی: چالش‌ها - راهبردها.
- اطهاری، کمال و خالقیان، بهزاد. ۱۳۷۴. **حاشیه‌نشینی در شهرها و آثار و پیامدهای آن**. طرح پژوهشی وزارت مسکن و شهرسازی. معاونت شهرسازی و معماری.
- افراخته، حسن و حجی‌پور، محمد. ۱۳۹۲. **خزش شهری و پیامدهای آن در توسعه پایدار روستایی (مورد: روستاهای پیرامونی شهر بیرجند)**. فصلنامه جغرافیا (فصلنامه بین‌المللی انجمن جغرافیای ایران). سال یازدهم. شماره ۳۹. ۱۵۸-۱۸۵.
- افراخته، حسن و عزیزپور، فرهاد و جورن‌بیان، محمدرضا. ۱۳۹۲. **نقش جریانات فضایی در فرآیند خزش روستایی (مطالعه موردی: ناحیه سلیمان‌آباد**. فصلنامه برنامه‌ریزی کالبدی - فضایی. سال اول، شماره دوم، ۲۴ - ۹.

- افراخته، حسن. ۱۳۸۹. **روستائشینی شهری و بحران محیطی (مورد: رباط کریم)**. فصلنامه علمی پژوهشی مطالعات و پژوهش‌های شهری و منطقه‌ای. دوره ۱. شماره ۴.
- امینی، عباس و جمینی، داود. ۱۳۹۳. **تحلیلی بر ارزیابی جامعه روستایی از عملکرد نهاد دهیاری با استفاده از رویکرد مدل‌سازی معادلات ساختاری**. تحقیقات جغرافیایی. ۲۹ (۱۱۳). ص ۱۶۴-۱۷۷.
- بروکی میلان، عادل و عینالی، جمشید. ۱۳۹۵. **تحلیل عوامل مؤثر بر مهاجرت روستاهای مرزی، مطالعه موردی: روستاهای مرزی دهستان چالدران جنوبی**. فصلنامه علوم و فنون مرزی. سال هفتم. شماره ۴.
- جان‌ای. اک، اسپنسر چینی، جمزجی. کامرون، میشل لیتنر، رونالدای. ویلسون. ۱۳۹۰. **تهیه نقشه برای تحلیل بز هکاری: شناسایی کانون‌های جرم خیز**. ترجمه محسن کلاتری و مریم شکوهی. چاپ اول. نشر آذر کلک و دفتر تحقیقات کاربردی فرماندهی انتظامی استان زنجان.
- جمینی، داود و دهقانی، امین. ۱۴۰۲. **شناسایی مهم‌ترین عوامل مؤثر بر جمعیت‌پذیری فضاهای پیراشهری سندانج (مطالعه موردی: نایس)**. مجله توسعه فضاهای پیراشهری، ۲ (۱۰). ص ۱۶۰-۱۴۳.
- جمینی، داود و جمشیدی، علیرضا و عبدالملکی، مهدی. ۱۴۰۰. **شناسایی چالش‌های اسکان غیررسمی و ارائه راهکارهای عملیاتی - اجرایی برای بهبود آن در استان کردستان (مطالعه موردی: ناحیه منفصل شهری نایس)**. فصلنامه علمی - پژوهشی پژوهش و برنامه‌ریزی شهری. ۱۲ (۴۷). ص ۱۱۱-۱۳۰.
- جوانشیری، مهدی و عنابستانی، علی اکبر و سجاسی قیداری، حمدالله. ۱۳۹۸. **بررسی عوامل مؤثر بر تحولات کالبدی-فضایی سکونتگاه‌های روستایی مجموعه شهری مشهد**. مجله جغرافیا و توسعه فضای شهری، سال ششم، شماره ۲، پاییز و زمستان ۸۹۳۱، شماره پیاپی ۸.
- حاجی پور، خلیل. ۱۳۸۷. **تبیین فرآیند شکل‌گیری و دگرگونی فضایی منطقه کلانشهری تهران**. رساله دکتری. به راهنمایی دکتر اسفندیار زبردست. دانشگاه تهران. دانشکده شهرسازی.
- خراسانی، محمدمین. ۱۳۹۶. **مدیریت روستاهای حریم مناطق کلانشهری ایران چالش‌ها و پیشنهادهای سیاستی**. اولین کنفرانس حکمرانی و سیاستگذاری عمومی. تهران.
- دانشپور، سید عبدالهادی و صرافی، مظفر و آشنایی، تکم. ۱۳۹۵. **تحولات پیراشهرنشینی در هاله کلانشهری تهران در دوره ۱۳۷۵-۱۳۸۵ خورشیدی به سوی توسعه‌ای سازنده یا گسترشی پراکنده؟** نامه معماری و شهرسازی. ۸ (۱۶). ص ۵-۳۴.
- داودپور، زهره. ۱۳۸۴. **کلانشهر تهران و سکونتگاه‌های خودرو**. مرکز مطالعات و تحقیقات شهرسازی و معماری. تهران.
- رضوانی، محمدرضا و هرائینی، مصطفی و قربانی سپهر، آرش و امرایی، مهتاب. ۱۳۹۹. **تحلیل شبکه‌های اجتماعی در سکونتگاه‌های پیراشهری (مورد: روستای مرتضی‌گرد در شهرستان تهران)**. مجله توسعه فضاهای پیراشهری. ۲ (۴). ص ۱-۱۶.
- رفیعی، مهران و خطیبی، سید محمدرضا و داودپور، زهره. ۱۳۹۹. **تبیین مفهوم پیراشهری و عوامل مؤثر در ایجاد و توسعه آن**. نشریه علمی باغ نظر. ۱۷ (۹۲). ص ۵۰-۲۹.
- ریاحی، وحید و کاویانی راد، مراد و امید، شیما و صالحی، سجاد. ۱۳۹۵. **بررسی اسکان غیررسمی در حوزه‌های روستایی پیرامون کلانشهرها (نمونه موردی: کرج)**. فصلنامه هفت شهر. دوره ۴. شماره ۵۳ و ۵۴. ص ۳۶-۵۳.
- ریاحی، وحید و عزیزی، سعید. ۱۳۸۸. **بررسی اسکان غیررسمی در روستاهای پیرامون کلانشهر کرج (مورد: روستای محمودآباد)**. دو فصلنامه اندیشه جغرافیایی دانشگاه زنجان. دوره ۳. شماره ۶ - شماره پیاپی ۶. ص ۱۰-۲۷.
- سرور، رحیم. ۱۳۸۸. **مقدمه‌ای بر آینده‌نگری گسترش سکونتگاه‌های غیررسمی در منطقه شهری تهران**. فصلنامه هفت شهر. شماره ۳۰-۲۹. پاییز و زمستان ۸۸.
- شفیع‌ی ثابت، ناصر و ایوبی، ملیحه و فدایی‌باشی، ابوالفضل. ۱۳۹۸. **واکاوی پیامدهای خزش شهری در سکونتگاه‌های روستایی پیرامونی (مورد مطالعه: روستاهای جنوب کلانشهر تهران)**. فصلنامه سنجش از دور و GIS ایران. سال یازدهم. شماره دوم. ۱-۲۱.

- سرور، رحیم. ۱۳۹۲. آینده‌نگری روند تحولات و راهبردهای مدیریت رشد سکونتگاه‌های غیررسمی در حریم پایتخت. پژوهشنامه جغرافیای انتظامی. شماره سوم.
- صرافی، مظفر و نوذری، کمال و میرزایی، نواب. ۱۳۹۳. واکاوی معیارهای پهنه‌بندی فقر شهری در شهر قدس: به سوی مفهوم مشترک محدوده‌های فرودست شهری. نشریه هفت شهر. شماره ۴۸-۴۷.
- طرح جامع تهران. مصوب سال ۱۳۸۶.
- قادرمرزی، حامد و جمشیدی، علیرضا و جمینی، داود و نظری سرمازه، حمید. ۱۳۹۴. شناسایی موانع توسعه کارآفرینی زنان روستایی (مطالعه موردی: دهستان شلیل - شهرستان اردل). برنامه‌ریزی منطقه‌ای. ۵ (۱۷) ص ۱۱۸-۱۰۳.
- قاسمی، مریم و امیدوار، نشاط و عاشوری، الهام و نسیمی، زهرا. ۱۳۹۶. بررسی تطبیقی کیفیت زندگی روستائیان مهاجر به روستاهای پیراشهری (مطالعه موردی: دهستان تبادکان شهرستان مشهد). مجله جغرافیا و توسعه ناحیه‌ای. ۱۵ (۲۸)، ص ۱۴۹-۱۲۳.
- کمانرودی، موسی و کرمی، تاج‌الدین و زنگانه، احمد و حسین نژاد، محمدرضا. ۱۳۹۹. پیامدهای فضایی توسعه سکونتگاه‌های غیررسمی در حریم کلانشهر مشهد. مجله پژوهش‌های جغرافیای سیاسی. سال پنجم. شماره ۴. ۱۳۳۹.
- لیو، یان. ۱۳۹۱. مدل‌سازی توسعه شهری با استفاده از سامانه‌های اطلاعات جغرافیایی (GIS) و سلول‌های خودکار (جلد اول). ترجمه محمد کاظم جباری و سیمین احمدی. چاپ اول. نشر آذر کلک.
- مرکز مطالعات و تحقیقات شهرسازی و معماری ایران. ۱۳۷۹. طرح مجموعه شهری تهران، وزارت مسکن و شهرسازی.
- مرکز آمار ایران، سرشماری نفوس و مسکن سال‌های ۹۵-۱۳۷۵.
- مرکز مطالعات و برنامه‌ریزی شهر تهران. ۱۳۹۵. طرح مطالعات راهبردی مدیریت و برنامه‌ریزی حریم پایتخت.
- مرکز مطالعات و برنامه‌ریزی شهر تهران. ۱۳۸۸. طرح جامع حریم پایتخت.
- مهندسان مشاور آمایش و توسعه البرز. ۱۳۸۸. طرح تهیه و تدوین برنامه آمایش استان تهران؛ تحلیل نظام روستائیشینی و عشایری در استان تهران (مجلد تحلیل اجتماعی و فرهنگی). کارفرما معاونت برنامه‌ریزی استانداری تهران.
- مهندسان مشاور عرصه. ۱۳۹۵. مطالعات ساماندهی و توانمندسازی سکونتگاه‌های غیررسمی شهر تهران، کارفرما شرکت بازآفرینی شهری ایران. وزارت راه و شهرسازی.
- مؤمنی، احمد و جهانشیری، ماندانا و ترکاشوند، زهرا. ۱۴۰۰. عوامل مؤثر بر رشد مهاجرت معکوس در سکونتگاه‌های پیراشهری نجف‌آباد. مجله توسعه فضاهای پیراشهری. ۱ (۵). ص ۱۹۸-۱۸۳.
- هادی‌زاده بزاز، مریم. ۱۳۹۲. مدیریت اراضی حریم شهرها؛ راهکاری اصولی در کاهش مشکلات شهری؛ نمونه: کلان‌شهر مشهد. فصلنامه هفت شهر. شماره ۴۳-۴۴.
- Akbarpour Saraskanrood, M., Najafi, I. 2010. **The Concept of Sustainable Development in Rural Environments in the Metropolitan Area (Case Study: Tehran Metropolis)**, Housing and Rural Environment, 29(130), 64-79
- Dembski, S., Bäing, A.S and Sykes, O. 2017. **What about the Urban Periphery? The Effects of the Urban Renaissance in the Mersey Belt, Comparative Population Studies**, Vol. 42: 219-244.
- Eckstein, S. 1990. **Urbanization Revisited: inner-city slum of hope and squatter settlement of despair**, World development, Vol.18, No. 2.
- EL-Shahat M, El Khateeb S. 2012. **Empowering people in Egyptian informal areas by planning: towards an intelligent model of participatory planning**. Planum Th J Urban 2012; one (26):1-19.
- Fadare, W, Mills-Tetty, R. 1992. **Squatter settlements in Port Harcourt**. HABITATINTL Vol. 16, No.1, pp. 71-81.
- Fazli, Mirwais. 2016. **Factors behind the Growth of Informal Settlements in Kabul**, 6th Annual Conference on Architecture and Urbanism [online].
- Jamini, D. & Deghani, A. 2022. **Evaluation and analysis of resilience of rural tourism and identification of key drivers affecting it in the face of the Covid-19 pandemic in Iran**. Journal of Research & Rural Planning, 11(4), 99-116.
- Lawrence, A., Brown, A., Lowson, A. 1985. **Migration in third world settings, uneven development, and 44 - 43 conventional modeling: a case study of Costa Rica**. Annals of Association of American Geographers, Vol. 75, No.1, pp. 29-47.
- Mobarak, F. A. (2004), **Urban growth boundary policy and residential suburbanization: Riyadh, Saudi Arabia**, Habitat International, Vol. 28, pp. 567-569.

- Murakami, A. Zain, A. Takeuchi, K. Tsunekawa, A. Yokota, S. 2005. **Trends in urbanization and patterns of land use in the Asian mega cities Jakarta, Bangkok, and Metro Manila**, Landscape and urban planning, No. 70, pp. 251–259.
- Muriuki, G., Seabrook, L., McAlpine, C., Jacobson, C. 2011. **Land cover change under unplanned human settlements: A study of the Chyulu Hills squatters, Kenya**. Kenya, Landscape and Urban Planning 99, PP. 154–165.
- Nagesh, P., Bailey, A., George, S., Hyde, M and Subaiya, L. 2023. **(Im) mobile ageing: risks of exclusion in later life in liminal urban peripheries**, Ageing & Society (2023), 1–24, doi: 10.1017/S0144686X22001398.
- Pablo A, Diego, G. 2020. **The function and credibility of urban slums: Evidence on informal settlements and affordable housing in Chile**, Cities. Volume 99.
- Riahi, V. & Jamini, D. 2018. **A study on the villagers' semantic understanding of functional challenges in rural settlements (Case study: Central District of Ravansar County)**. Journal of Research & Rural Planning, 7(2), 1–23.
- Shabane, I., Nkambwe, M., Chanada, R. 2010. **Landuse, Policy, and squatter settlements: the case of periurban areas in Botswana**. Applied Geography 31, PP. 677–686.
- Sheridan, Molly. 2023. **Research in action: planning with, not for, informal settlement communities**, April 19.
- Tipple, A. G. 1977. **Mufuchani-A Squatter Settlement in Zambia**. Habitat INTL (2)5/6, PP. 543–546.
- Ward, P. 1976. **intra-city Migration to squatter settlements in Mexico City**, Geoforum, 7, 369–382.
- Wesnawa, I.G.A., Sarmita, I.M and Christiawan, P.I. 2022. **Migrant Livelihood Challenges in PeriUrban Area, Proceedings of the 4th International Conference on Law, Social Sciences, and Education, ICLSSE 2022, 28 October 2022, Singaraja, Bali, Indonesia**.