



## شرط عدم توفیق در ازدواج: سبک زندگی ناکارآمد در فضاهای پیراکلانشهری (مورد مطالعه: کلانشهر مشهد)

پذیرش نهایی: ۱۴۰۲/۱۱/۱۷

دریافت مقاله: ۱۴۰۲/۰۸/۰۷

صفحات: ۲۵-۳۶

اسلام سالاری؛ دانشجوی دکتری گروه جامعه‌شناسی اقتصادی و توسعه، واحد قوچان، دانشگاه آزاد اسلامی، قوچان، ایران.  
حامد بخشی؛ دانشیار گروه جامعه‌شناسی، سازمان جهاد دانشگاهی خراسان رضوی، مشهد، ایران.  
مهناز امیرپور؛ استادیار گروه علوم اجتماعی، واحد قوچان، دانشگاه آزاد اسلامی، قوچان، ایران.

**چکیده**

طی چند سال اخیر در مناطق روستایی-شهری کشور، توجه روستاییان به شهرنشینی نگرش جدیدی را در آن‌ها به وجود آورده و آنان را با تغییرات در سبک زندگی همراه ساخته است، به طوری که زمینه را برای عدم ازدواج فراهم کرده است. در این راستا، هدف پژوهش حاضر شرط عدم توفیق در ازدواج: سبک زندگی ناکارآمد در فضاهای پیراکلانشهری مشهد می‌باشد. پژوهش حاضر از نظر هدف در زمره تحقیقات کاربردی و رویکرد کمی و از نظر روش در چارچوب روش توصیفی-تحلیلی قرار گرفته است، جمع‌آوری اطلاعات به روش پیمایشی بوده و ابزار تحقیق پرسشنامه است، و به منظور تجزیه و تحلیل اطلاعات از نرم‌افزار SPSS و مدل VIKOR استفاده شد. نتایج نشان داد، از بین شاخص‌های سبک زندگی ناکارآمد، شاخص تغییرات رفتاری با مقدار میانگین ۳/۴۴، بیشترین میزان را در بین جوانان روستایی پیراشهری مشهد به خود اختصاص داده‌اند. سایر نتایج نشان داد، بین شاخص‌های کسب زندگی ناکارآمد و عدم توفیق در ازدواج در بین جوانان در روستاهای پیراشهری مشهد ارتباط معنادار و مثبتی در سطح معناداری مشاهده می‌شود، که از بین شاخص‌های مطرح‌شده: تغییرات رفتاری با مقدار تغییرات احتمالی ۰/۴۵۳۲ بیشترین و کاربرد فناوری نوین ۰/۳۴۲۱، کمترین میزان تأثیر را در عدم توفیق به ازدواج به خود اختصاص داده‌اند. در نهایت نتایج مدل ویکور نشان داد، روستای کشف با وزن (۱)، بیشترین و روستای منزل آباد با وزن (۰)، کمترین میزان تأثیرپذیری را از سبک زندگی ناکارآمد در عدم توفیق در ازدواج به خود اختصاص داده‌اند.

### واژه‌های

#### کلیدی:

عدم توفیق در ازدواج، سبک زندگی ناکارآمد، فضاهای پیراکلانشهری، مشهد.

E- Mail: (h.bakhshi@acecr.ac.ir)

نحوه ارجاع به مقاله:

سالاری، اسلام. بخشی، حامد. امیرپور، مهناز. ۱۴۰۳. شرط عدم توفیق در ازدواج: سبک زندگی ناکارآمد در فضاهای پیراکلانشهری (مورد مطالعه: کلانشهر مشهد). مجله توسعه فضاهای پیراشهری.

(۱۴): ۲۵-۳۶



امروزه پایداری خانواده‌های روستایی در دو حوزه سبک زندگی و توسعه اجتماعی از اهمیت برجسته‌ای برخوردار است و از آنجا که ناپایداری خانواده‌ها در حوزه مذکور موجب ناپایداری جامعه در سطح کلان می‌شود، بنابراین لازم است با اجرای پژوهش‌هایی، رابطه این حوزه در جهت پایداری خانواده‌های روستایی بررسی شود تا زمینه توجه سیاست‌گذاران و برنامه‌ریزان، برای تحقق پایداری اجتماعی و سبک زندگی در روستاها فراهم شود (خورشیدی زنگلوجه و همکاران، ۱۳۹۷: ۲۸۳). ازدواج، یکی از وقایع حیاتی در هر جامعه محسوب می‌شود که اثری مستقیم بر ساخت، ترکیب و تحول‌های جمعیتی آن سرزمین دارد. شناخت الگوهای فضایی ازدواج، به برنامه‌ریزی فضایی و پایش تحول‌های آتی سرزمین کمک می‌کند (فرجی سبکبار و همکاران، ۱۳۹۴: ۳۵۱). این مقوله در علوم اجتماعی، حقوق، خانواده، روانشناسی، اقتصاد، بهداشت و درمان و مانند آن مطالعه می‌شود. در علم جغرافیا، مقوله جغرافیای ازدواج، به مطالعه رفتار و الگوهای عمومی ازدواج و نظام خانواده و تغییرهای فضایی زمانی آن می‌پردازد (Lundh, 2013: 323). از مهم‌ترین عوامل تأثیرگذار بر امر ازدواج و نظام خانواده شبکه اجتماعی است. در جامعه‌شناسی مجموعه افرادی که در رابطه اجتماعی با فرد هستند (و طبق موضوع این تحقیق در فرآیند همسرگزینی تأثیر گذارند)، ذیل مفهوم «شبکه اجتماعی» قرار می‌گیرند (نوغانی و همکاران، ۱۳۹۲: ۳). شبکه اجتماعی بر مجموعه‌ای از کنشگران و پیوند رابطه‌های میان آن‌ها اشاره دارد (Mizurichi, 1994: 330, Felmlie & Sprecher, 2000: 367, Otte & Faris, 2013: 457, Rousseau, 2002: 442, Butts, 2008: 14). شبکه‌های اجتماعی همسرگزینی با نقشی که در فرآیند همسرگزینی دارند، می‌توانند به تشکیل خانواده یا ازدواج فرد با فرد دیگری منجر شوند (نوغانی و همکاران، ۱۳۹۲: ۵). باید گفت که بستر شکل‌گیری و توسعه ازدواج در بین شبکه‌های مختلف، بسیار تأثیرگذار بوده است تا جایی که هر ازدواج در بستر و شبکه‌ای صورت می‌گیرد که تأمین‌کننده آشنایی یا شناخت همسر بالقوه است به عبارت دیگر، هر چه فرد شبکه روابط اجتماعی گسترده‌تری داشته باشد و در این شبکه با عناصر و افرادی که مناسب برای ازدواج هستند در ارتباط باشد، شانس و توفیق این فرد برای ازدواج زیاد خواهد بود (عربی، ۱۳۹۶: ۴). اگر ما ازدواج را به عنوان یک امر حیاتی در سطح جامعه روستایی قلمداد کنیم یکی از اقدامات مهم افراد در این خصوص همسرگزینی است. همسرگزینی فرایندی است شامل بررسی و سنجش ویژگی‌ها و پایگاه همسر آینده از جنبه‌های گوناگون مانند ویژگی‌های ظاهری، درآمد، جایگاه اجتماعی - اقتصادی، سطح تحصیلات و موارد دیگر به طوری که مجموعه این ویژگی‌ها، عمل انتخاب همسر را شکل می‌دهند (صادقی ده‌چشمه و همکاران، ۱۳۹۸: ۳).

در حوزه موضوع مورد پژوهش تحقیقات کمی صورت گرفته که در ذیل سعی خواهد شد به آن‌ها اشاره شود: فرجی سبکبار و همکاران (۱۳۹۴)، در پژوهشی به تحلیل اکتشافی داده‌های فضایی ازدواج در نواحی روستایی ایران، پرداخته است. یافته‌های پژوهش نشان داد نابرابری‌های فضایی در الگوی ازدواج را در نواحی روستایی کشور نشان می‌دهد و روندهای فضایی، از سلسله‌مراتب فضایی تأثیر می‌پذیرند. ادبی و همکاران (۱۳۹۴)، در پژوهشی به بررسی تأثیر عضویت در شبکه‌های اجتماعی مجازی بر گرایش‌ها و باورهای پیش از ازدواج، پرداخته‌اند. پژوهش با روش کیفی و با رویکرد زمینه‌ای صورت گرفت. نتایج پژوهش حاضر نشان داد که حضور در شبکه‌های اجتماعی بر باورها و گرایش‌های پیش

از ازدواج دختران تأثیر گذاشته و به نحو قابل توجهی گرایش و تمایل به ازدواج را میان آنان کاهش داده است. تاجیک اسماعیلی و مقدسی (۱۳۹۶)، در پژوهشی به بررسی رابطه میان نحوه و میزان استفاده از شبکه‌های اجتماعی مجازی با ازدواج جوانان تهرانی، پرداخته‌اند. یافته‌های حاصل از تجزیه و تحلیل داده‌ها نشان داد، میان میزان استفاده از شبکه‌های اجتماعی با ملاک‌های همسرگزینی جوانان تهرانی رابطه معناداری وجود ندارد. فرضیه‌ی رابطه میان نحوه استفاده از شبکه‌های اجتماعی با ملاک‌های همسرگزینی جوانان تهرانی، به اثبات رسید. یافته‌ها مبین این است که معیار ازدواج در بین دو گروه جنسی دختر و پسر متفاوت نمی‌باشد. خورشیدی زگلوجه و همکاران (۱۳۹۷)، در پژوهشی به بررسی تعامل بین سبک زندگی پایدار و توسعه پایدار خانواده‌های روستایی، پرداخته‌اند. یافته‌ها نشان داد بین سبک زندگی پایدار و توسعه پایدار اقتصادی-اجتماعی در سطح خانواده‌های روستایی همبستگی وجود دارد که در این بین، سبک زندگی پایدار بیشترین همبستگی را با پایداری اقتصادی این خانواده‌ها داشته است. در نقطه مقابل نیز، سبک زندگی پایدار خانواده‌ها در بعد اقتصادی بالاترین همبستگی را با توسعه پایدار آن‌ها داشته است. تاج آبادی فراهانی و همکاران (۱۳۹۸)، در پژوهشی به بررسی رابطه عملکرد شبکه‌های اجتماعی مجازی با شیوه‌های همسرگزینی، پرداخته‌اند. تحلیل داده‌ها نشان می‌دهد که بین گسترش حوزه عمومی، شکل‌گیری تفاهم ارتباطی، افزایش آگاهی و تحرک اجتماعی با شیوه‌های همسرگزینی رابطه معناداری وجود دارد. مطهری ورمزانی و همکاران (۱۴۰۱)، به بررسی نقش اینترنت و شبکه‌های اجتماعی مجازی در تغییر الگوی انتخاب همسر در شهر کرمانشاه، پرداخته‌اند. یافته‌های پژوهش نشان داد استفاده از اینترنت و شبکه‌های اجتماعی در بین پاسخگویان ۲/۸۶ ساعت در روز بوده است. ۱۳ درصد از پاسخگویان با همسر خود از طریق شبکه‌های اجتماعی مجازی آشنا شده‌اند. این نسبت در مردان، کسانی که شغل آزاد داشته‌اند و کسانی که درآمد بالاتری داشته‌اند، بیشتر بوده است. همچنین، آشنایی با همسر از طریق فضای مجازی، در زنان گروه سنی ۲۰ تا ۳۰ سال، تحصیل کرده‌های دانشگاهی و طبقه اجتماعی بالا بیشتر بوده است. ضریب همبستگی بین استفاده از فضای مجازی و شاخص آشنایی با همسر در فضای مجازی ۰,۳۲ و معنادار بوده است. کولادوم و نگوهو (۲۰۲۰)، در پژوهشی به بررسی تأثیر ویژگی‌های اجتماعی-اقتصادی مردان و زنان بر تصمیم ازدواج در مناطق شهری و روستایی چاد پرداخته‌اند. این آزمایش روی ۳۰۰ زوج انجام شده است. در تصمیم مردان، مقوله اجتماعی-اقتصادی و سن زنان تصمیم مردان را برای ازدواج افزایش می‌دهد. درحالی که فقدان تحصیلات مرد تصمیم مرد برای ازدواج را به تأخیر می‌اندازد. اما برای زنان هم سن مرد و مقوله اجتماعی-اقتصادی تصمیم ازدواج را بهبود می‌بخشد. اما عدم تحصیلات مرد و موقعیت اجتماعی-اقتصادی خانواده زن (مدیر ارشد- میانی بودن پدر) تصمیم ازدواج زن را به تأخیر می‌اندازد. همچنین سطح بالای تحصیلات زنان، تصمیم‌گیری برای ازدواج را به‌طور قابل توجهی کاهش می‌دهد.

روستا به‌عنوان یک ساخت، برای ادامه بقا نیازمند پویایی عناصر است (فیروزآبادی و همکاران، ۱۳۹۷: ۱). از طرف دیگر، اساساً توسعه در کل و مشخصاً توسعه روستایی به‌عنوان یک فراگرد تلقی می‌شود که پویایی عناصر ساختی آن، این فرایند را به جریان می‌اندازد. توسعه روستایی نیازمند بازتولید روستا و پویایی عناصر آن است. پایداری فضاهای روستایی در ابعاد مختلف می‌تواند نقش مؤثری در توسعه منطقه‌ای و ملی داشته باشد (افراخته و همکاران، ۱۳۹۴: ۹۴). بخشی از روستاهایی که امروزه در سطح کشور در پیرامون قطب‌های صنعتی کشور وجود دارند، روستاهایی هستند که

چرخه بازتولید آن‌ها دچار خلل شده و توقف‌ها و حتی انحراف‌هایی در آن صورت گرفته است. وضعیت کنونی این روستاها حاکی از آن است که نیروهای اجتماعی روستا همانند گذشته به بازتولید مؤلفه‌ها و عناصر اجتماعی روستا نمی‌پردازند (حبیب‌پور گتایی و صفری شالی، ۱۳۹۰: ۹). از طرفی، باید به این نکته توجه کرد که خانواده روستایی تجلی توسعه فرهنگی در هر جامعه‌ای است و پایداری اجتماعی آن‌ها در سایه پایداری سبک زندگی آن‌ها است (بیرو، ۱۳۷۵). خانواده را می‌توان اولین و اساسی‌ترین نهاد جامعه روستایی دانست که برای نظام اجتماعی کل و سایر نهادها، کارکرد اجتماعی مثبت دارد (نوغانی و همکاران، ۱۳۹۲: ۳). هرچند در جامعه جدید، خانواده بعضی از کارکردهای خود را به دیگر نهادها واگذار کرده است اما همچنان کارکردهای اصلی خود مانند تولیدمثل و بقای نسل انسان‌ها و ایجاد محیط عاطفی برای رفع نیازهای انسان و پرورش نسل و تربیت کودکان را بر عهده دارد (مطهری و رمزانی، ۱۳۹۸: ۳). بنای یک خانواده سالم با ازدواج سالم و شایسته نهاد می‌شود و راز و رمز سالم‌سازی جامعه، در سالم‌سازی خانواده‌ها از طریق ازدواج نهفته است. از طرف دیگر ازدواج، مهم‌ترین رفتار اجتماعی برای دستیابی به نیازهای عاطفی و کسب امنیت همواره مورد تأیید بوده و نقش مهمی در ورود انسان به بزرگسالی دارد و اساسی‌ترین قدمی است که یک فرد در زندگی برمی‌دارد (محمدی و همکاران، ۱۳۹۶: ۱۴۰). امروزه جامعه روستایی در حال گذار از نظر فرهنگی، در حال گذر از معیارهای سنتی به مدرن است و به دنبال آن، سنت‌های قدیم ازدواج اکثراً در حال دگرگون شدن هستند. بدین صورت که به‌جز روش مرسوم و سنتی خواستگاری که در آن ازدواج یک کار خانوادگی و مشارکتی با مسئولیت جمع است روش‌های دیگری همچون انتخاب شخصی و آشنایی مستقل از خانواده نیز پدیدار شده است. باین حال چنین به نظر می‌رسد ازدواج از بستر روابط اجتماعی موجود و شبکه روابط فرد صورت می‌پذیرد. از این رو مفهوم سرمایه اجتماعی همچنان در امر ازدواج، چه به صورت سنتی و چه مدرن نقش مهمی در جوامع روستایی ایفا می‌کند (عباس‌زاده و همکاران، ۱۳۹۱: ۲۴۵).

وضعیت تأهل در ایران، تغییرهای فضایی ملموسی دارد. کشف الگوها و رفتار فضایی در این حوزه، درک بهتری از وضعیت فراگیری ازدواج و پویایی و تحول‌های آتی جمعیت ایران در اختیار قرار می‌دهد و به برنامه‌ریزی و مدیریت منطقه‌ای خانواده کمک می‌کند (فرجی سبکبار و همکاران، ۱۳۹۴: ۳۵۲). بر اساس آمار رسمی، ازدواج در ایران از سال ۱۳۹۰ تا ۱۳۹۹ با کاهش ۳۶ درصدی و طلاق با افزایش ۲۸ درصدی همراه بوده است. در سال ۱۴۰۰ تعداد ۱۳۴,۲۰۸ مورد ازدواج ثبت شده است و از هر سه مورد ازدواج یک مورد به طلاق ختم می‌شود. از طرف دیگر، آمار مجردان در سنین متعارف ازدواج در ایران به حدود ۹ میلیون و ۶۰۰ هزار نفر رسیده است که ۳۴۰ هزار نفر آن‌ها به بالای ۵۰ سال یا همان حیطه مجردان قطعی وارد شده‌اند. مجرد قطعی که در سال ۱۳۷۵ برای مردان حدود ۱,۳ و برای زنان ۱,۲ درصد بوده، در سال ۱۳۹۵ به ۲,۳ برای مردان و ۳,۷ درصد برای زنان رسیده است (اینالو، ۱۴۰۱). با توجه به اهمیت آسیب‌های خانوادگی که به تبع آن منجر به آسیب‌های اجتماعی می‌شود، شناخت عمیق روابط خانوادگی و کاهش آسیب‌های اجتماعی از اهمیت ویژه‌ای برخوردار است.

در این میان وضعیت فعلی مناطق روستایی پیرامون کلاشهر مشهد در موضوع ازدواج و فرزندآوری با توجه به شرایط اقتصادی و فرهنگی مناسب نیست. لذا باید عوامل دخیل در این امر شناسایی شود تا بتوان با برنامه‌ریزی بلندمدت بر این

مشکل فرهنگی فائق آمد. با توجه به اینکه اکثر پژوهش‌هایی که انجام شده کمتر به نقش محیط و فضاهای همسرگزینی در امر ازدواج پرداخته‌اند، این تحقیق درصدد است تا به تحلیل سبک زندگی ناکارآمد به‌عنوان دلیلی در عدم توفیق در ازدواج در فضاهای پیراکلانشهری مشهد، بپردازد. لذا این پژوهش به دنبال پاسخگویی به این سؤال می‌باشد که: آیا بین شرط عدم توفیق در ازدواج و سبک زندگی ناکارآمد در فضاهای پیراکلانشهری مشهد رابطه وجود دارد؟

### روش‌شناسی

پژوهش حاضر برحسب نوع روش تحقیق، توصیفی-تحلیلی و از لحاظ هدف، کاربردی است. روش گردآوری اطلاعات مبتنی بر روش‌های اسنادی (کتابخانه‌ای) و مطالعات میدانی است. از آنجا که هدف پژوهش حاضر، بررسی و تحلیل سبک زندگی ناکارآمد در عدم توفیق در ازدواج در نواحی پیراکلانشهری مشهد می‌باشد، اطلاعات موردنیاز از طریق تکمیل پرسشنامه گردآوری شد. جامعه آماری این پژوهش شامل مردان و زنان مجرد و متأهل ۲۰ الی ۵۰ ساله نواحی روستایی پیراکلانشهر مشهد (کشف، دوست‌آباد، زرکش، منزل‌آباد، دهرود و گرجی سفلی) (۱۷۲۸ نفر)، می‌باشد که به روش نمونه‌گیری تصادفی و با استفاده از فرمول کوکران، ۳۱۴ نفر به‌عنوان حجم نمونه انتخاب شدند. در نهایت به‌منظور تجزیه و تحلیل اطلاعات از نرم‌افزار SPSS و مدل VIKOR استفاده شد. پس از گردآوری اطلاعات موردنیاز از طریق پرسشنامه، داده‌های پژوهش با استفاده از آزمون‌های آماری با استفاده از نرم‌افزار SPSS مورد تجزیه و تحلیل قرار گرفته و جهت تعیین میزان تأثیرپذیری عدم توفیق در ازدواج از هر یک از شاخص‌های سبک زندگی ناکارآمد در ۶ روستا از مدل ویکور استفاده شده است. همچنین متغیر مستقل در پژوهش حاضر: عدم توفیق در ازدواج جوانان و متغیر وابسته نیز سبک زندگی ناکارآمد است. شاخص‌های مربوط به سبک زندگی ناکارآمد نیز بر اساس مطالعات مبانی نظری و پیشینه تحقیق گردآوری و متناسب با منطقه بومی سازی شد. جدول (۱). در این پژوهش، تلاش شده تا شاخص‌ها با استفاده از مقالات مرتبط جمع‌آوری گردد، و روایی آن‌ها از سوی اساتید و متخصصان موردسنجش قرار گرفته شد در نهایت با استفاده از آلفای کرونباخ مقدار پایایی آن‌ها مشخص شد که برای پرسشنامه سبک زندگی ناکارآمد مقدار (۰/۸۹) به دست آمد که این مقادیر گویای پایایی بالای شاخص‌ها می‌باشد.

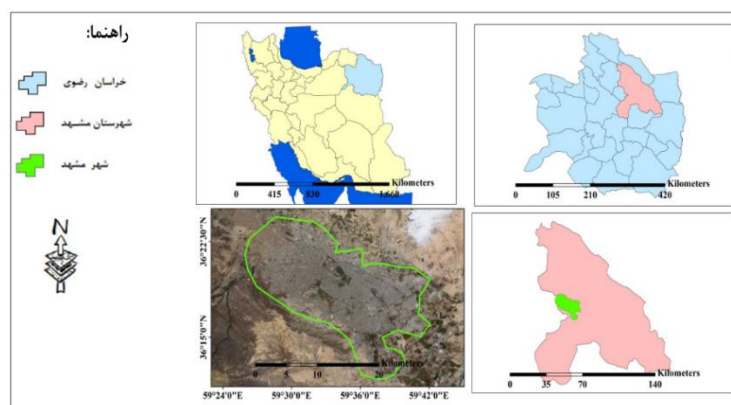
### جدول ۱. شاخص‌های سبک زندگی ناکارآمد

مؤلفه	شاخص	مؤلفه	شاخص
اجتماعی	تغییرات رفتاری	اقتصادی	درآمدزایی
	الگو تغذیه		مادی‌گرایی
	کاربرد فناوری نوین	فرهنگی	تغییر فرهنگی و زبانی
تغییر در لباس و پوشاک	مدگرایی		
			مصرف‌گرایی

منبع: بذرافشان و طولابی‌نژاد، ۱۳۹۶، جلالی‌پور و عبدالله‌پور، ۱۳۹۰، رومیانی و همکاران، ۱۳۹۸

مشهد کلانشهری در شمال شرقی ایران و مرکز استان خراسان رضوی است. این شهر در زمان افشاریان، پایتخت ایران بود. مشهد با ۱۳ منطقه‌ی شهری و مساحت شهری ۳۵۱ کیلومتر مربع، سومین شهر پهناور ایران پس از تهران (با

۷۳۵ کیلومترمربع مساحت شهر) و اصفهان (با ۵۵۱ کیلومترمربع مساحت شهری) است. همچنین بر اساس سرشماری عمومی نفوس و مسکن سال ۱۳۹۵ مشهد با ۳۹۰۰۱۹۱۸۴ تن جمعیت، دومین شهر پرجمعیت ایران پس از تهران و نود و پنجمین شهر پرجمعیت دنیا به شمار می رود (سالنامه آماری استانداری خراسان رضوی، ۱۴۰۱). در این پژوهش ۶ روستایی پیراکلان شهر مشهد (کشف، دوست آباد، زرکش، منزل آباد، دهرود و گرجی سفلی)، مورد پژوهش واقع شده است.



شکل ۱. نقشه موقعیت جغرافیایی محدوده مورد مطالعه در تقسیمات سیاسی کشور استان و منطقه

### یافته‌های پژوهش

در ابتدا قبل از بررسی اثرات سبک زندگی ناکارآمد در عدم توفیق در ازدواج در بین روستاهای پیراکلان شهری مشهد، با استفاده از آزمون کولموگروف-اسمیرنوف به نرمال بودن مؤلفه‌های تحقیق پرداخته شد. اساس این آزمون بر اختلاف بین فراوانی تجمعی نسبی مشاهدات با مقدار مورد انتظار تحت فرض صفر است. یعنی: فرض صفر آزمون عبارت است از (H0): نرمال بودن توزیع مؤلفه‌ها؛ و فرض مقابل عبارت است از (H1): عدم نرمال بودن توزیع مؤلفه‌های مورد بررسی.

در صورتی که سطح معناداری آزمون کمتر از ۰/۰۵ باشد فرض صفر را رد کرده و با اطمینان ۰/۹۵ می توان گفت توزیع داده‌ها نرمال نیست. در صورتی که سطح معناداری آزمون بیشتر از ۰/۰۵ باشد فرض صفر را می پذیریم و توزیع داده‌ها نرمال است. جدول (۲).

جدول ۲. نتایج آزمون کولموگروف-اسمیرنوف مؤلفه‌های پژوهش

مؤلفه	کولموگروف-اسمیرنوف Z مقدار	سطح معناداری	نتیجه
اقتصادی	۱/۱۲۱	۰/۱۹۸	پذیرش فرض صفر-توزیع متغیر نرمال است. $P>0.05$
اجتماعی	۱/۱۱۴	۰/۱۸۴	پذیرش فرض صفر-توزیع متغیر نرمال است. $P>0.05$
فرهنگی	۱/۱۱۲	۰/۱۸۰	پذیرش فرض صفر-توزیع متغیر نرمال است. $P>0.05$

منبع: یافته‌های تحقیق، ۱۴۰۲

با توجه به جدول (۲)، از آنجا که سطح معناداری آزمون کولمو گروف اسمیرنوف (نرمال بودن) مؤلفه‌های مورد مطالعه بیشتر از ۰/۰۵ می‌باشد، بنابراین فرض صفر را پذیرفته و با اطمینان ۰/۹۵ می‌توان گفت توزیع مؤلفه‌ها نرمال است. پس از بررسی توزیع نرمال بودن مؤلفه‌های پژوهش به بررسی هر یک از شاخص‌های سبک زندگی ناکارآمد پرداخته شد. جدول (۳).

### جدول ۳. بررسی میزان هر یک از شاخص‌های سبک زندگی ناکارآمد در بین ساکنین محلی در روستاهای پیراشهری مشهد

شاخص‌های سبک زندگی ناکارآمد	میانگین	T	فاصله اطمینان تفاوت ۰/۹۵	
			بالا	پایین
تغییرات رفتاری	۳/۴۴	۲۵/۴۵۱	۰/۰۰۰	۳/۳۲
الگو تغذیه	۳/۱۰	۲۵/۲۳۳	۰/۰۰۰	۳/۰۰
کاربرد فناوری نوین	۳/۳۱	۲۵/۴۲۱	۰/۰۰۰	۳/۲۱
تغییر در لباس و پوشاک	۳/۱۸	۲۵/۲۵۷	۰/۰۰۰	۳/۰۵
درآمدزایی	۳/۲۴	۲۵/۲۶۰	۰/۰۰۰	۳/۱۰
مادی‌گرایی	۳/۳۷	۲۵/۴۲۲	۰/۰۰۰	۳/۲۴
تغییر فرهنگی و زبانی	۳/۱۱	۲۵/۲۳۴	۰/۰۰۰	۲/۸۷
مدگرایی	۳/۱۳	۲۵/۳۴۰	۰/۰۰۰	۳/۰۰
مصرف‌گرایی	۳/۳۴	۲۵/۴۲۵	۰/۰۰۰	۳/۲۲

منبع: یافته‌های تحقیق، ۱۴۰۲

مطابق جدول (۳)، مقدار میانگین‌های به دست آمده بالاتر از حد متوسط عدد (۳)، در هر یک از شاخص‌ها، گویای میزان زیاد سبک زندگی ناکارآمد در بین جامعه محلی در روستاهای پیراشهری مشهد می‌باشد. قابل ذکر است که شاخص تغییرات رفتاری با گویه‌های (علاقه‌مندی به زندگی در شهر، ارتباط روستا با شهر، کم شدن ارتباطات خانوادگی، گرایش خانواده‌ها به سبک و شیوه زندگی شهری، استفاده از آهنگ‌های جدید به جای آهنگ‌های محلی) با مقدار میانگین ۳/۴۴، بیشترین میزان و دیگر شاخص‌ها به ترتیب: مادی‌گرایی با گویه‌های (رواج تجمل‌گرایی در زندگی، گرایش به داشتن خانه و مالکیت وسایل نقلیه، وابستگی به مادی‌گرایی زندگی، گرایش به وسایل غیرضروری در زندگی) با مقدار میانگین ۳/۳۷، مصرف‌گرایی با گویه‌های (افزایش تنوع در مصرف مواد غذایی، میزان استفاده از مواد غذایی و فروشگاه‌ها در منزل، علاقه به گرایش کم به استفاده از مواد اولیه خوراکی، استفاده از وسایل لوکس و تجملی)، با مقدار میانگین ۳/۳۴، کاربرد فناوری نوین با گویه‌های (علاقه به کاربرد و استفاده از موبایل، عضویت در شبکه‌های اجتماعی، علاقه به گذران اوقات فراغت با اینترنت، استفاده از کامپیوتر در خانه، دسترسی به اینترنت) با مقدار میانگین ۳/۳۱، درآمدزایی با گویه‌های (گرایش به فعالیت‌های درآمدزا، منابع پولی برای کار و فعالیت، انگیزه برای به دست آوردن سود در کارها و فعالیت‌ها، تلاش برای کسب ثروت از هر راهی، حساسیت نسبت به مناسبات مالی و پس‌انداز) با مقدار میانگین ۳/۲۴، تغییر در لباس و پوشاک با گویه‌های (علاقه به کاهش استفاده از لباس محلی، گرایش به لباس‌های با طرح خارجی، علاقه به افزایش استفاده از وسایل آرایشی و بهداشتی، عدم تمایل به مدل‌ها و پوشش بومی و محلی) با مقدار میانگین ۳/۱۸، مدگرایی با گویه‌های (تغییر ظاهری به الگوهای خارجی، استفاده از سبک شهری و دکوراسیون در منازل، تغییر در کالبد و ساخت‌وساز خانه و استفاده از الگوهای شهری، استفاده از مبلمان

در منزل) با مقدار گویه ۳/۱۳، تغییر فرهنگی و زبانی با گویه‌های (کاهش علاقه مندی به استفاده از زبان محلی، علاقه به استفاده از زبان محلی، علاقه به یاد دادن زبان انگلیسی در بین زنان روستا) با مقدار میانگین ۳/۱۱، الگو تغذیه با گویه‌های (علاقه به استفاده از غذای آماده شهری، علاقه به استفاده از غذاهای سنتی، علاقه به استفاده از خوراکی‌ها (چپس و ...))، علاقه به پخت‌وپز غذا به روش‌های نوین) با مقدار میانگین ۳/۱۰؛ کمترین میزان را در بین ساکنین محلی پیراشهری مشهد به خود اختصاص داده‌اند.

جدول ۴. ارتباط شاخص‌های سبک زندگی ناکارآمد و عدم توفیق در ازدواج

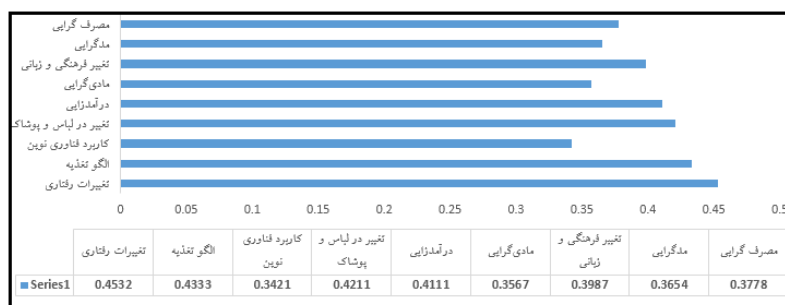
شاخص‌های سبک زندگی ناکارآمد	ضریب	خطای استاندارد	Z	سطح معناداری	میانگین
تغییرات رفتاری	۰/۸۰۱۳	۰/۲۵۵۶	۳/۲۳۰	۰/۰۰۲	۰/۳۲۱
الگو تغذیه	۰/۸۷۶۵	۰/۲۱۲۱	۳/۳۳۲	۰/۰۰۰	۰/۳۱۶
کاربرد فناوری نوین	۱/۲۴۳	۰/۴۵۳۲	۲/۲۱۲	۰/۰۰۲	۰/۲۶۶
تغییر در لباس و پوشاک	۱/۳۱۱	۰/۳۲۱۲	۲/۲۱۳	۰/۰۰۲	۰/۳۰۹
درآمدزایی	۱/۱۱۲	۰/۳۴۲۲	۲/۲۱۳	۰/۰۰۲	۰/۳۰۴
مادی‌گرایی	۰/۶۵۴۳	۰/۳۲۲۲	۲/۳۲۱	۰/۰۰۲	۰/۲۸۷
تغییر فرهنگی و زبانی	۱/۶۶۷	۰/۳۲۱۲	۲/۲۶۷	۰/۰۰۲	۰/۳۰۱
مدگرایی	۱/۴۴۵۳	۰/۳۲۱۱	۲/۱۱۲	۰/۰۰۲	۰/۲۹۹
مصرف‌گرایی	۱/۴۴۳۱	۰/۳۴۵۱	۱/۳۳۲	۰/۰۰۴	۰/۳۰۰

منبع: یافته‌های تحقیق، ۱۴۰۲

جدول ۵. تأثیر شاخص‌های سبک زندگی ناکارآمد بر احتمال عدم توفیق در ازدواج در روستاهای پیراشهری مشهد

شاخص	تغییرات احتمالی	شاخص	تغییرات احتمالی
تغییرات رفتاری	۰/۴۵۳۲	مادی‌گرایی	۰/۳۵۶۷
الگو تغذیه	۰/۴۳۳۳	تغییر فرهنگی و زبانی	۰/۳۹۸۷
کاربرد فناوری نوین	۰/۳۴۲۱	مدگرایی	۰/۳۶۵۴
تغییر در لباس و پوشاک	۰/۴۲۱۱	مصرف‌گرایی	۰/۳۷۷۸
درآمدزایی	۰/۴۱۱۱		

منبع: یافته‌های تحقیق، ۱۴۰۲



شکل ۲. تأثیر هر کدام از شاخص‌های سبک زندگی ناکارآمد بر احتمال عدم توفیق در ازدواج در روستاهای پیراشهری مشهد

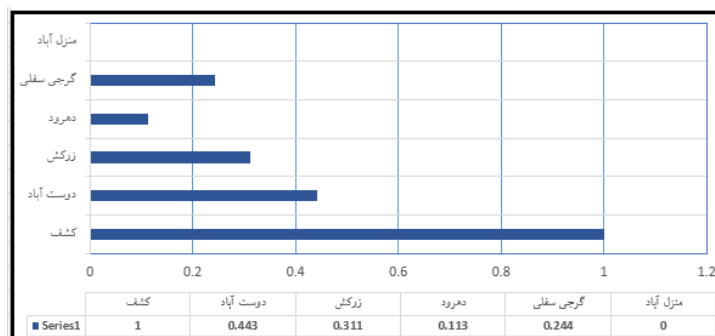
منبع: یافته‌های تحقیق، ۱۴۰۲

همان‌طور که نتایج جدول (۴)، نشان داد، بین شاخص‌های کسب زندگی ناکارآمد و عدم توفیق در ازدواج در بین جوانان در روستاهای پیراشهری مشهود ارتباط معنادار و مثبتی در سطح معناداری کوچک‌تر از ۰/۰۵ مشاهده می‌شود، همچنین مطابق جدول (۵)، شاخص تغییرات رفتاری با مقدار تغییرات احتمالی ۰/۴۵۳۲ بیشترین و شاخص کاربرد فناوری نوین ۰/۳۴۲۱، کمترین میزان تأثیر را در عدم توفیق به ازدواج به خود اختصاص داده است. در نهایت با استفاده از مدل ویکور به رتبه‌بندی روستاهای مورد مطالعه بر اساس میزان تأثیرپذیری‌شان از سبک زندگی ناکارآمد در ازدواج پرداخته شد. جدول (۶).

**جدول ۶. تعیین شاخص مطلوبیت و شاخص نارضایتی مؤلفه‌ها و وزن نهایی روستاهای مورد مطالعه**

رتبه	وزن	R	S	فرهنگی	اجتماعی	اقتصادی	aij
۱	۰/۲۳۹	۰/۷۶۰	۰/۰۰۷	۰/۰۱۱	۰/۳۴۴	۰/۳۷۱	کشف
۲	۰/۴۴۳	۰/۱۹۹	۰/۵۹۸	۰/۰۰۵	۰/۱۹۹	۰/۱۸۹	دوست‌آباد
۳	۰/۳۱۱	۰/۱۸۹	۰/۵۱۵	۰/۰۰۵	۰/۱۱۹	۰/۱۸۹	زرکش
۵	۰/۱۴۴	۰/۰۹۴	۰/۳۳۰	۰/۰۰۲	۰/۰۸۰	۰/۰۹۴	دهرود
۴	۰/۲۴۴	۰/۱۳۲	۰/۳۶۴	۰/۰۰۱	۰/۱۳۲	۰/۰۸۸	گرچی سفلی
۶	۰	۰/۰۶۶۶	۰/۲۵۲	۰/۰۰۲	۰/۱۳۶	۰/۱۱۴	منزل‌آباد

منبع: یافته‌های تحقیق، ۱۴۰۲



**شکل ۳. میزان تأثیرپذیری روستاهای پیراشهری از سبک زندگی ناکارآمد در ازدواج**

منبع: یافته‌های تحقیق، ۱۴۰۲

مطابق جدول (۶)، به ترتیب روستاهای کشف با مقدار وزن ۱، دوست‌آباد با مقدار وزن ۰/۴۴۳، زرکش با مقدار وزن ۰/۳۱۱، گرچی سفلی با مقدار وزن ۰/۲۴۴، دهرود با مقدار وزن ۰/۱۴۴، منزل‌آباد با مقدار وزن ۰، بیشترین و کمترین میزان تأثیرپذیری را از سبک زندگی ناکارآمد در عدم توفیق در ازدواج به خود اختصاص داده‌اند.

### نتیجه‌گیری

با توجه به اهمیت سبک زندگی از نظر صاحب‌اندیشان و بررسی‌های صورت گرفته توسط محققان می‌توان اظهار نمود که خصوصیات اجتماعی، اقتصادی و ... متأثر از بروز تحولات متعدد در ابعاد اقتصادی، سیاسی، فرهنگی، محیطی و

... بوده که در گذر زمان تغییر در هر یک از ابعاد مطرح شده، سبک زندگی مردمان در نواحی روستایی-شهری را دستخوش دگرگونی نموده است از این رو، بررسی سبک زندگی ناکارآمد که حاصل از ارتباط بین روستا و شهر است، الگوهای زندگی را دچار تحولات نموده که توانسته زمینه را برای عدم توفیق در ازدواج فراهم نماید. بر اساس نتایج به دست آمده مشخص شد، که از بین شاخص های سبک زندگی ناکارآمد به ترتیب: شاخص تغییرات رفتاری با مقدار میانگین ۳/۴۴، بیشترین میزان و دیگر شاخص ها به ترتیب: مادی گرایی با مقدار میانگین ۳/۳۷، مصرف گرایی با مقدار میانگین ۳/۳۴، کاربرد فناوری نوین با مقدار میانگین ۳/۳۱، درآمدزایی با مقدار میانگین ۳/۲۴، تغییر در لباس و پوشاک با مقدار میانگین ۳/۱۸، مد گرایی با مقدار میانگین ۳/۱۳، تغییر فرهنگی و زبانی با مقدار میانگین ۳/۱۱، الگو تغذیه با مقدار میانگین ۳/۱۰؛ کمترین میزان را در بین جوانان روستایی پیراشهری مشهد به خود اختصاص داده اند. در ادامه نیز نتایج نشان داد، بین شاخص های کسب زندگی ناکارآمد و عدم توفیق در ازدواج در بین جوانان در روستاهای پیراشهری مشهد ارتباط معنادار و مثبتی در سطح معناداری کوچک تر از ۰/۰۵ مشاهده می شود، که از بین شاخص های مطرح شده: شاخص تغییرات رفتاری با مقدار تغییرات احتمالی ۰/۴۵۳۲ بیشترین و شاخص کاربرد فناوری نوین ۰/۳۴۲۱، کمترین میزان تأثیر را در عدم توفیق به ازدواج به خود اختصاص داده است. در نهایت نتایج نشان داد، روستای پیراشهری کشف بیشترین و روستای منزل آباد کمترین میزان تأثیرپذیری را از سبک زندگی ناکارآمد به خود اختصاص داده است. نتایج تحقیق با مطالعه ادبی و همکاران، ۱۳۹۴، همخوانی دارد.

بر اساس نتایج به دست آمده می توان گفت، در فضاهای روستایی-شهری از نظر فرهنگی هنوز آن ته نشست های سنتی جریان دارد که به دلیل ارزش های خاص به نوعی مشوق امر ازدواج آن هم در سنین پایین هستند، و از سوی دیگر فضای اقتصادی یعنی متغیر دیگر ازدواج به مراتب در روستاهای پیراشهری وخیم تر است. یعنی حتی اگر فرهنگ مناطق روستایی به ازدواج موفق تشویق کند، اقتصاد روستایی پا به پای این تشویق فرهنگ پیش نمی رود و بین ارزش های روستایی و پیش زمینه های اقتصادی نوعی ناهماهنگی دیده می شود. بر این اساس، در اغلب مناطق روستایی مورد مطالعه در شهرستان مشهد الگوی معیشت تغییر کرده، الگوی معیشت در روستاهای پیراشهری مورد مطالعه فقط یک مسئله صرفاً اقتصادی نیست بلکه در بطن این الگو نوعی مناسبات فرهنگی نیز دیده می شود. زمانی که الگوی معیشت در یک منطقه از بین می رود و به تبع آن، مناسبات فرهنگی که از بطن این الگوی معیشت برآمده نیز از بین می رود یا ضعیف می شود. بر این اساس آنچه در این بین دیده می شود دو حیات موازی اجتماعی و اقتصادی بین روستاهای پیراشهری و شهرستان مشهد است. در روستاهای مورد مطالعه به طور هم زمان هم حیات شهری می بینیم و هم حیات روستایی. در این راستا، وقتی الگوی معیشتی و سازوکار اقتصادی در روستاهای مورد مطالعه تغییر کند، از دست انگاره های فرهنگی کار زیادی بر نمی آید. بر این اساس سبک زندگی ناکارآمد در ابعاد اقتصادی، اجتماعی و فرهنگی در عدم توفیق در ازدواج در روستاهای مورد مطالعه تأثیر مثبت و معناداری دارد. سبک زندگی روستاییان پیراشهری مشهد تا حدی شهری شده که یک جور بی ثباتی را ایجاد کرده است. در نتیجه می توان گفت فرهنگ شهری به دلیل دیرپانبودن در فضای روستاهای پیراشهری، هنوز راهنمای اخلاقی مناسبی برای روستاهای پیراشهری نیست یا بهتر است بگوییم الگوی شهری زندگی روستاییان پیراشهری، چنین توانایی، ثبات و استحکامی را پیدا نکرده است، و گسترش سبک زندگی ناکارآمد در آن

در گسترش و شکست ازدواج‌ها در بین جوانان مؤثر است. در نهایت در راستای نتایج به دست آمده، راهکارهای ذیل پیشنهاد شد:

توصیه می‌گردد مطالعه‌ای کاربردی در راستای مجموعه عوامل مؤثر در نگرش سبک زندگی ناکارآمد در بین جوانان روستاهای پیراشهری مشهد با روش کیفی انجام گیرد.

پیشنهاد می‌گردد، آگاهی و دانش در زمینه جداسازی فرهنگ شهری و روستایی در مناطق پیراشهری از طریق ایجاد کارگاه‌های هم‌اندیشی ازدواج موفق در بین جوانان روستایی، اتخاذ گردد.

## منابع

- ادبی، نعیمه، بیگدلی، ایمان‌اله، اصغری ابراهیم‌آباد، محمدجواد. ۱۳۹۴. تأثیر عضویت در شبکه‌های اجتماعی مجازی بر گرایش‌ها و باورهای پیش از ازدواج: پژوهش کیفی. مشاوره و روان‌درمانی خانواده، دوره ۵، شماره ۳، صص ۹۳-۱۰۶.
- افراخته، حسن، جوان، فرهاد و ریاحی، وحید. ۱۳۹۴. پایداری اقتصادی سکونتگاه‌های روستایی شهرستان رضوانشهر، جغرافیا (فصلنامه علمی انجمن جغرافیایی ایران)، ۱۳(۴۶): صص ۹۳-۱۱۷.
- اینانلو، مینا. ۱۴۰۱. تجرد قطعی و گسل ۳۰ سالگی. ایرانا.
- بذرافشان، جواد، طولابی‌نژاد، مهرشاد. ۱۳۹۶. بررسی آثار نوسازی بر تغییر و تحولات سبک زندگی خانوارهای روستایی، بخش مرکزی شهرستان پلدختر، مجله جغرافیا و توسعه. شماره ۴۶، صص ۷۸-۶۱.
- بیرو، آلن. ۱۳۷۵. فرهنگ علوم اجتماعی، ترجمه باقر ساروخانی، چاپ چهارم، تهران: انتشارات کیهان.
- تاج‌آبادی فراهانی، محمد، شکرپیگی، عالیه، مهاجری، اصغر. ۱۳۹۸. رابطه عملکرد شبکه‌های اجتماعی مجازی با شیوه‌های همسرگزینی، پژوهشنامه مددکاری اجتماعی، دوره ۶، شماره ۱۹، صص ۱۶۷-۲۰۴.
- تاجیک اسماعیلی، سمیه، مقدسی، مجید. ۱۳۹۶. رابطه میان نحوه و میزان استفاده از شبکه‌های اجتماعی مجازی با ازدواج جوانان تهرانی. تغییرات اجتماعی - فرهنگی دوره ۱۴، شماره ۲، صص ۱-۱۴.
- جلاتی‌پور، حمیدرضا، عبدالله‌پور، جمال. ۱۳۹۰. تمایز شهرگرایی و شهرنشینی بررسی شهرگرایی در مناطق کردنشین ایران، با تأکید بر شهر سردشت، مجله مسائل اجتماعی ایران. سال ۲، شماره ۱، صص ۷-۳۷.
- حبیب‌پور گنابی، کرم، صفری شالی، رضا. ۱۳۹۰. بازخوانی تجربه مدرنیته روستایی در ایران (مطالعه موردی: روستاهای استان مرکزی). نشریه رفاه اجتماعی. دوره ۱۱، شماره ۴۱، صص ۷-۳۷.
- خورشیدی زنگلوجه، رضا، حبیب‌پور گنابی، کرم، کرم‌پور، روزا. ۱۳۹۷. تعامل بین سبک زندگی پایدار و توسعه پایدار خانواده‌های روستایی، نشریه رفاه اجتماعی. دوره ۱۸، شماره ۶۸، صص ۲۸۹-۳۱۲.
- رومیانی، احمد، بهمنی، افشین. نظری شیخی، معصومه. حق نظری، سمیه. ۱۳۹۸. پیوندهای مکانی و سبک زندگی زنان در سکونتگاه‌های پیراشهری مورد: شهرستان سلسله، توسعه فضاهای پیراشهری. سال ۱، شماره ۲، صص ۸۵-۹۴.
- سالنامه آماری استانداری خراسان رضوی. ۱۴۰۱. استانداردی خراسان رضوی، معرفی شهر مشهد.
- صادقی‌ده‌چشمه، ستار، رستمی، صدیقه، آزادیان، الهام. ۱۳۹۸. بررسی ملاک‌های همسرگزینی در میان اقوام ساکن در چهارمحال و بختیاری. پژوهش‌نامه زنان. دوره ۱۰، شماره ۲۸، صص ۱۷۳-۱۹۸.
- عباس‌زاده، محمد، عزیززاده اقدم، محمدباقر، اسلامی بناب، سیدرضا. ۱۳۹۱. بررسی رابطه بین سرمایه اجتماعی و آنومی اجتماعی. مطالعات و تحقیقات اجتماعی در ایران. دوره ۱، شماره ۱، صص ۱۴۵-۱۷۲.

- عربی، مهدی. ۱۳۹۶. بررسی رابطه استفاده از شبکه‌های اجتماعی مجازی تحت موبایل با طلاق عاطفی زوجین، مورد مطالعه: مراجعین به مرکز مشاوره آرامش ناجا و دفاتر مددکاری شهر اصفهان در سال ۹۶. فصلنامه دانش انتظامی اصفهان. دوره ۴. شماره ۱۲. صص ۴۰-۶۳.
- فرجی سبکبار، حسنعلی، رضاعلی، منصور، صادقی، محمدعلی، رضایی، مهرانگیز. ۱۳۹۴. تحلیل اکتشافی داده‌های فضایی ازدواج در نواحی روستایی ایران. پژوهش‌های جغرافیای انسانی. دوره ۴۷. شماره ۲. صص ۳۵۱-۳۶۶.
- فیروزآبادی، آمنه، امیرزاده، مصطفی، ابوالحسنی، صابر. ۱۳۹۷. تغییر و توسعه در جامعه روستایی، دومین کنفرانس بین‌المللی نوآوری و تحقیق در علوم انسانی و مطالعات فرهنگی اجتماعی، تهران.
- محمدی، علی، سحاقی، حکیم، نیسی، مریم، رضایی‌نیا، زهرا. ۱۳۹۶. ارائه یک مدل مقدماتی از ازدواج خوشبخت: یک مطالعه کیفی. رویش روان‌شناسی. دوره ۳. شماره ۶. صص ۱۳۵-۱۶۲.
- مطهری ورمزانی، سجاده، احمدی، وکیل، قلی‌پور، سیاوش. ۱۴۰۱. نقش اینترنت و شبکه‌های اجتماعی مجازی در تغییر الگوی انتخاب همسر در شهر کرمانشاه. تداوم و تغییر اجتماعی. دوره ۱. شماره ۱. صص ۷-۲۲.
- نوغانی، محسن، صدیق، اورعی، غلامرضا، سالار، علی. ۱۳۹۲. شبکه اجتماعی همسرگزینی و تأثیر آن بر رضایت از زندگی زناشویی در بین مردان متأهل. جامعه‌شناسی کاربردی، دوره ۲۴. شماره ۱. صص ۱۷-۳۶.
- Butts, C. 2008. **Social network analysis: A methodological introduction**. Journal of Social Psychology, 13-41.
- Felmlee, D., & Faris, R. 2013. **Interaction in social networks**. In J. DeLamater & A. Ward (Eds.), Handbook of social psychology (pp. 439-464). Springer Science + Business Media.
- Felmlee, D., & Sprecher, S. 2000. **Close relationships and social physiology**, social psychology quarterly, 63(4), PP 365-376.
- Kouladoum, J.-C., & Ngouhouo, I. 2020. **Socio-Economic Characteristics and Marriage Decisions of Chadian Households**. Sumerianz Journal of Economics and Finance, 3(12), 218-223.
- Lundh, C. 2013. **The Geography of Marriage**, Scandinavian Journal of History, Vol. 38, No. 3, pp. 318-343.
- Mizurchi, M. 1994. **Social network analysis: recent controversies and current achievements**, Acta sociologica.37: pp329-343.
- Otte, E, Rousseau, R. 2002. **Social network analysis: a powerful strategy, also for the information sciences**, Information Science, vol. 28, n.6, pp. 441-453.
- Xu, L., Zhen-Wei Qiang, C., & Wang, L. 2003. **The Timing of Marriage in China**, Annals of Economics and Finance, Society for AEF, vol. 4(2), pp 343-357.