



## Explanation of the Physical-Spatial Changes in the Villages of the Peri-Urban Area of Ardabil

Armin Mohsenzadeh<sup>1</sup>, Mostafa Taleshi<sup>2</sup>✉, Alireza Solymani<sup>3</sup>, Sayed mehdi Musakazemi<sup>4</sup>

<sup>1</sup>. Ph.D.Student, Department of Geography, Payame Noor University, Tehran, Iran.

<sup>2</sup>. Prof, Geography Department, Payame Noor University, Tehran, Iran.

<sup>3</sup>. Associate prof. Geography Department, Payame Noor University, Tehran, Iran.

<sup>4</sup>. Associate prof. Geography Department, Payame Noor University, Tehran, Iran.

### ARTICLE INFO

**Article type:**  
Research Article

**Received:**  
19 June 2024

**Received in revised form:**  
06 August 2024

**Accepted:**  
26 August 2024

**Published Date:**  
18 May 2025

pp.111-148

**Keywords:**  
Changes,  
peri-urban area,  
physical-spatial,  
Ardabil.

### ABSTRACT

**Objective:** The aim of this study is to identify and analyze the transformations occurring in the peri-urban area of Ardabil across multiple dimensions, including environmental-ecological, socio-cultural, economic, physical-spatial, and managerial-institutional aspects. **Methodology:** The research adopts a qualitative methodology. The statistical population and geographical scope encompass 20 villages located within the urban fringe of Ardabil city. The temporal scope of the study covers the period following the establishment of Ardabil Province in 1993. Sampling was conducted using a purposive approach guided by the principle of theoretical saturation. Data were collected from 28 participants and analyzed using analytical reasoning methods. **Findings:** The peri-urban villages of Ardabil have undergone extensive and diverse transformations due to the influence of a range of external factors and interventions, affecting all aforementioned dimensions: environmental-ecological, socio-cultural, economic, physical-spatial, and managerial-institutional. **Conclusion:** To address existing and potential future challenges and to establish a coherent spatial-functional connection between settlements, a rethinking of theoretical and conceptual foundations is essential. This should be informed by both global and domestic experiences, aiming to revise current strategies, policies, and programs, as well as to reconsider the methods of intervention and implementation within the framework of physical-spatial development planning.

Corresponding author (Email: [m\\_taleshi@pnu.ac.ir](mailto:m_taleshi@pnu.ac.ir))

#### Cite this article:

Mohsenzadeh, A., Taleshi, M., Solymani, A., & Musakazemi, S. M. (2025). Explanation of the Physical-Spatial Changes in the Villages of the Peri-Urban Area of Ardabil. *Journal of Urban Peripheral Development*, 7(1), 111-148.

 <http://doi.org/10.22034/jpusd.2024.463680.1311>



2676-4172 © Iranian Association of Geography and Rural Planning.

This is an open access article under the CC BY-NC/4.0/License (<https://creativecommons.org/licenses/by-nc-nd/4.0/>).

## **Extended Abstract**

### **Introduction**

Peri-Urban areas are not only influenced by internal forces and ongoing trends in their environment, but they are also impacted by external trends in various ways (Saedi et al., 2009: 307). This issue is common in the Peri-Urban regions of the country, especially in the outskirts of Ardabil, which have both general and specific features. Consequently, the villages in this region, after assuming the central role of Ardabil province, have undergone drastic changes in various dimensions.

### **Methodology**

The geographical area under study is the central part of Ardabil County. The scientific paradigm governing the research, its interpretive and methodological approach, is qualitatively based on inductive reasoning and is sectional research after the formation of the province in 1993. The research population includes 20 villages within the jurisdiction of Ardabil city. Sampling in these villages was done with a targeted method and a theoretical saturation approach by collecting statistical data from 28 participants. Data collection methods include documentary and fieldwork, and tools related to this method, namely fish tagging and fish. In the fieldwork method, preliminary data was gathered using semi-structured interview techniques, and analytical reasoning was used for data and information analysis.

### **Results and discussion**

The mentioned region has long been considered a hub for agriculture and recreational destinations due to favorable environmental factors and natural attractions. However, following the establishment of Ardabil province and as a result of the adverse effects of various external factors, they have faced numerous environmental challenges such as the disappearance of recreational spaces and natural landscapes, water resource limitations, and visual and environmental pollution. The social and cultural dimensions of villages have also undergone transformations due to factors like modernization, urbanization, increase in population and decrease in household size, rising migration, cultural alienation, insecurity, and the disappearance of lands and pastures due to land acquisition for housing development projects, which resulted in restricted access to water resources and weakened productive resources in many villages. This led to the substitution of occupations with services, capital flow, land price increases, and the emergence of speculation and land trading in rural areas. Furthermore, the implementation of development projects has led to physical transformations such as the integration of some villages and peri-urban lands into cities, unauthorized constructions, land use changes, rural landscape alterations, the formation of dual structures, shrinking residential block dimensions, the creation of secondary homes, and more. In addition, five years after the establishment of the province, village local governance shifted from village councils to village heads, and although most villages now have village heads, they still face various challenges such as the insufficient adaptation of village governance structure and regulations to the structural-functional characteristics of peri-urban villages, lack of integrated urban and rural management, and lack of participation in developing expansion plans.

### **Conclusion**

The villages in this region, after the formation of the province and being influenced by the significant changes in this city, along with issues in the city and village management systems, are facing numerous challenges in various aspects. The past, current, and future trends are highly unstable. The results of studies and research by researchers such as Saeedi and Imani (2014), Safarnzhad and Saeedi (2019), and others have shown generalizability and in order to overcome these challenges, a rethink is necessary. Drawing on global and local experiences, a review of strategies, policies, and programs, as well as a reassessment of the executive intervention methods within the framework of physical-spatial development planning, is crucial.

**Funding**

There is no funding support.

**Authors' Contribution**

Authors contributed equally to the conceptualization and writing of the article. All of the authors approved the content of the manuscript and agreed on all aspects of the work declaration of competing interest none.

**Conflict of Interest**

Authors declared no conflict of interest.

**Acknowledgments**

We are grateful to all the scientific consultants of this paper.

## تبیین تحولات کالبدی - فضایی روستاهای ناحیه پیراشهری اردبیل

آرمین محسن زاده<sup>۱</sup>، مصطفی طالشی<sup>۲</sup>، علیرضا سلیمانی<sup>۳</sup>، سید مهدی موسی کاظمی<sup>۴</sup>

۱. دانشجوی دکتری گروه جغرافیا، دانشگاه پیام نور، تهران، ایران.

۲. استاد گروه جغرافیا، دانشگاه پیام نور، تهران، ایران.

۳. دانشیار گروه جغرافیا، دانشگاه پیام نور، تهران، ایران.

۴. دانشیار گروه جغرافیا، دانشگاه پیام نور، تهران، ایران.

### چکیده

ناحیه پیراشهری اردبیل به دنبال پذیرش نقش مرکزیت استانی شهر اردبیل و متأثر از جریانات بیرونی اثرگذار این شهر، با پدیده خزش شهری شتابان، گسترده، ناموزون و کنترل نشده‌ای مواجه شده است. شهراردبیل با دستیابی به عرصه‌های پیرامون، روستاهای پیراشهری خود را در ابعاد مختلف با تحولات و چالش‌های عدیده‌ای روبرو نموده است. پارادایم شناخت علمی حاکم بر پژوهش باهدف تبیین تحولات کالبدی- فضایی رُخ داده در ناحیه پیراشهری اردبیل، از نوع «تفسیری» و روش‌شناسی به صورت «کیفی» بوده و از جنبه زمانی، تحقیقی از نوع مقطعی (پس از شکل‌گیری استان در سال ۱۳۷۲) است. تحقیق به شیوه «مصاحبه نیمه ساختارمند» صورت گرفته و مشارکت کنندگان تحقیق شامل ۲۸ نفر از مدیران محلی روستاها، کارشناسان و مدیران برنامه‌ریزی توسعه روستاهای ناحیه پیراشهری در ۲۰ روستای واقع در حریم شهراردبیل (قلمرو مکانی پژوهش) بودند. یافته‌های پژوهش، بر تحولات گسترده و گوناگون روستاهای پیراشهری در ابعاد مختلف محیطی- اکولوژیک، اجتماعی- فرهنگی، اقتصادی، کالبدی و چالش‌های مدیریتی دلالت دارد که در این میان به ترتیب «محدودیت منابع آب، واگرایی فرهنگی و عدم امنیت، تضعیف منابع تولید، ساخت و سازهای غیرمجاز و تغییر کاربری اراضی، عدم مدیریت یکپارچه شهر و روستا و ضعف مدیریت شهری در گستره حریم»، به عنوان اهم این چالش‌ها قابل ذکر است. از آنجا که چالش‌های یادشده متأثر از عوامل مختلف اثرگذار بیرونی چون «اجرای طرح‌های عمرانی منابع آب، شهرگرایی، مدیریت بخشی و انتزاعی شهر و روستا و تداخل وظایف شهرداری و جهاد کشاورزی در مدیریت حریم و... می‌باشند، برون‌رفت از چالش موجود، نیازمند بازاندیشی فکری و محتوایی در مبانی نظری و اندیشه‌ای در راهبردها، سیاست‌ها و برنامه‌ها و تجدیدنظر در شیوه مداخلات و اقدامات اجرایی در چارچوب برنامه‌ریزی کالبدی- فضایی است؛ زیرا با بهره‌گیری از روش‌های برنامه‌ریزی و شیوه مداخله کالبدی در نواحی پیراشهری، مبتنی بر رویکرد فضایی و یکپارچه‌نگری، پیوند فضایی- عملکردی سکونتگاه‌های ناحیه پیراشهری قابل دستیابی خواهد بود.

### اطلاعات مقاله

نوع مقاله:

مقاله پژوهشی

تاریخ دریافت:

۱۴۰۳/۰۳/۳۰

تاریخ بازنگری:

۱۴۰۳/۰۵/۱۶

تاریخ پذیرش:

۱۴۰۳/۰۶/۰۵

تاریخ انتشار:

۱۴۰۴/۰۲/۲۸

صص. ۱۴۸-۱۱۱

واژگان کلیدی:


تحولات،

ناحیه پیراشهری،

کالبدی- فضایی، اردبیل.

نویسنده مسئول (رایانامه): [m\\_taleshi@pnu.ac.ir](mailto:m_taleshi@pnu.ac.ir)

ارجاع به مقاله: محسن زاده، آرمین؛ طالشی، مصطفی؛ سلیمانی، علیرضا و موسی کاظمی، سیدمهدی. (۱۴۰۴). تبیین تحولات کالبدی- فضایی روستاهای ناحیه پیراشهری اردبیل. مجله توسعه فضاهای پیراشهری، ۱(۱)۷، ۱۴۸-۱۱۱.

 <http://doi.org/10.22034/jpusd.2024.463680.1311>

## مقدمه

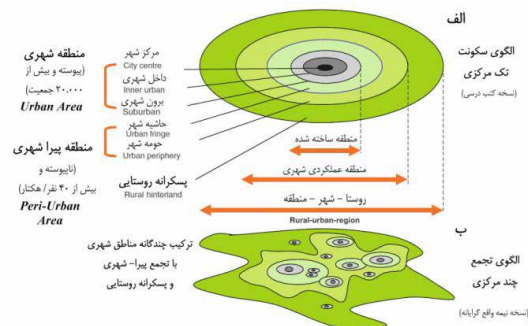
پیراشهری از جمله پیامدهای شهرنشینی شتابان است که بخصوص در کشورهای در حال توسعه به واسطه دستیابی به اراضی پیرامونی ناشی از خزش شهری و...، موجات بروز انواع چالش‌ها و به‌طور کلی توسعه نامتوازن میان سکونتگاه‌ها را فراهم می‌آورد. بررسی این موضوع در نواحی پیراشهری کشور و به‌ویژه در ناحیه پیراشهری اردبیل از اهمیت و ضرورت خاصی برخوردار می‌باشد. چراکه روستاهای این ناحیه پس از پذیرش نقش مرکزیت استانی شهر اردبیل به‌عنوان یک عامل مهم و تأثیرگذار بیرونی و متعاقب آن به‌واسطه اقدامات عمرانی برخی دستگاه‌های اجرایی استانی، با تحولات شدیدی در ابعاد مختلف کالبدی - فضایی مواجه گردیده و در نتیجه، تعداد زیادی از روستاها یا دچار دگرگونی در هویت، ساختار و کالبد خود شده و یا از طریق پدیده خورندگی و خزش (دستیازی کانون‌های شهری به اراضی کشاورزی و روستاهای پیرامونی)، به بافت شهری الحاق شده‌اند که این روند همچنان نیز ادامه دارد. لذا مقاله حاضر باهدف «شناخت و تحلیل تحولات ناحیه پیراشهری اردبیل در ابعاد مختلف محیطی - اکولوژیک، اجتماعی - فرهنگی، اقتصادی، کالبدی - فضایی و مدیریتی - نهادی»، درصدد آن می‌باشد تا از طریق پاسخگویی به این سؤال که «نیروهای اثرگذار بر تحولات کالبدی - فضایی ناحیه پیراشهری اردبیل کدامند؟»، در نهایت ارائه‌کننده تدابیری برای برون‌رفت از چالش‌های موجود و در راستای برقراری پیوند کالبدی - فضایی سکونتگاه‌های روستایی ناحیه پیراشهری اردبیل باشد. ارائه فرضیه برای این پژوهش، به دلیل ماهیت اکتشافی و تفسیرگرایی تحقیق، فاقد موضوعیت می‌باشد.

## مبانی نظری

با شهرنشینی شتاب‌زده و افزایش جمعیت، پدیده‌های نوین اشکال سکونتی از رویارویی شهر - روستا - طبیعت در محیط پیرامونی شهرها به وجود می‌آید. چنین محیط‌هایی که به‌شدت تحت تأثیر فعالیت‌های شهر قرار می‌گیرند، اغلب به‌عنوان پیراشهر<sup>۱</sup> شناخته می‌شوند (دانشپور و همکاران، ۱۳۹۵: ۶). لذا نواحی پیراشهری را می‌توان به‌عنوان نواحی حاشیه شهر و لبه نواحی شهری تعریف کرد که شهر در آن گسترش می‌یابد. تمامی توسعه‌های بیرون شهری اساساً در نواحی پیرامون شهری روی می‌دهد، خواه در قالب ساخت‌وسازهای حومه‌ای یا نواحی مسکونی روستایی کم‌تراکم و یا انواع اشکال دیگر توسعه، به همین مناسبت نواحی پیراشهری در ارتباط با ناحیه شهری و در قالب مرز توسعه درونی آن، ناحیه روستایی و مرز بیرونی آن و نیز زمین‌های در بین، قابل تعریف است (Buxton et al, 2008: 25). شورای اروپا پیراشهر را یک ناحیه در حال‌گذار از محیط به‌شدت روستایی به محیطی کاملاً شهری توصیف می‌کند که تحت فشار فراوان برای توسعه شهری است (Bertrand, 2007: 1-35). پیراشهر به معنای مکان، مفهوم و فرایند مورد استفاده قرار می‌گیرد و بر این اساس به کناره و لبه شهری به‌عنوان مکان، به‌دخالت بین فعالیت‌ها، سازمان‌ها و

<sup>۱</sup>. Peri-urban

مناظر شهری و روستایی به‌عنوان مفهوم و نیز‌گذار از نواحی روستایی به شهری به‌عنوان فرایند پیراشهرنشینی اشاره داشته و وبستر (۲۰۰۰)، پیراشهرنشینی را فرایند‌گذاری می‌داند که فراسوی لبه ساخته‌شده کلانشهرها روی می‌دهد و طی آن نواحی روستایی پیرامونی از لحاظ اقتصادی، اجتماعی و کالبدی، به‌تدریج ویژگی‌های شهری را کسب می‌نمایند. این فرایند با تغییر اقتصاد محلی و ساختار اشتغال از کشاورزی به صنعتی و رشد سریع جمعیت و مهاجرت، افزایش ارزش زمین و اختلاط کاربری‌ها مشخص می‌گردد (Webster, 2000 & Allen, 2003) به نقل از (دانشپور و دیگران، ۱۳۹۵: ۶-۹) و افزایش جمعیت، رشد شتابان شهرنشینی و خزش شهری، عامل آشکار و تولید فضاهای پیراشهری است (افراخته، ۱۳۹۹: ۱). در کشورهای صنعتی یا پسا صنعتی، پیراشهر قلمرو تغییرات اقتصادی، اجتماعی و دگرگونی ساختار فضایی است، درحالی‌که در کشورهای به‌تازگی صنعتی شده و بیشتر در کشورهای درحال توسعه، غالباً منطقه شهری پرهرج و مرجی است که سبب‌ساز پراکندگی و توسعه ناهماهنگ می‌شود. در هر دو مورد، پیراشهر علاوه بر یک حاشیه بین شهری و حومه شهر می‌تواند یک منطقه‌گذار نیز در نظر گرفته شود و بیشتر به‌عنوان یک قلمرو عملکردی نقش ایفاء کند. از طرفی بسیاری از چالش‌های جهانی از شیوه‌ای که شهرها رشد و یا تغییر می‌کنند نشات می‌گیرد، مخصوصاً پیدایش ابرشهرها در کشورهای درحال توسعه‌ای مانند ایران که در حوزه شهری یا پس کرانه‌های پیراشهری آن‌ها مشکلات کلان زیست‌محیطی و اجتماعی فراوان وجود دارد. در این ارتباط پروژه «پلورال»<sup>۱</sup> به منظور ارائه تعریفی جغرافیایی از مفهوم پیراشهری، از مفهوم ناحیه «روستا-شهر-منطقه»<sup>۲</sup> به‌عنوان واحد اصلی تجزیه و تحلیل به همراه طیف وسیعی از مناطق گوناگون قابل توجه است (شکل ۱). در این مفهوم دو ایر تودرتو شامل هسته شهری، ناحیه درون و بیرون شهری، حاشیه شهری، پیرامون شهری و پسکرانه روستایی بوده که توصیف‌کننده کالبد فضایی بنیادین از روستا-شهر منطقه است (رفیعی و همکاران، ۱۳۹۹: ۲۹-۳۷).



شکل ۱. مفاهیم پیراشهر و روستا-شهر منطقه در مدل «پلورال»

منبع: (Ravetz, Fertner & Nielsen, 2013)

<sup>1</sup> Peri-urbanisation

<sup>2</sup> Peri-urban landuserelationships/PLUREL

<sup>3</sup> rural-urban-region/PUR

بدین ترتیب ناحیه پیراشهری را می‌توان همچون یک‌نظام فضایی، به‌صورت شبکه‌های سکونتگاهی در نظر گرفت که متشکل از سکونتگاه‌های مختلف‌الاندازه روستایی و شهری هستند که در یک عرصه معین، با یکدیگر در ارتباط و تعامل فضایی قرار داشته (سعیدی، ۱۳۹۹: ۴۴) و نه تنها تحت‌تأثیر نیروها و روندهای درونی جاری در محیط خود قرار دارند، بلکه از نیروها و روندهای بیرونی نیز به‌شيوه‌های مختلف‌تأثیر می‌پذیرند (سعیدی و حسینی حاصل، ۱۳۸۸: ۳۰۷). البته قابل‌انتظار است که تغییر و تحول در یکی از اجزای نظام (سیستم)، کل نظام (سیستم) را دچار تحول، تغییر و دگرگونی می‌نماید. در این زمینه، عوامل درونی موثر در تحولات فضایی، عواملی می‌باشند که در خود فضای موردبررسی عینیت داشته و متناسب با ویژگی‌های خود منطقه است و عوامل بیرونی، عواملی هستند که از سایر واقعیت‌های مکانی-فضایی یا غیرفضایی نشأت گرفته و تصمیم‌گیری‌های سیاسی-اداری و اقدامات عمرانی را شامل می‌شوند (امین مقدم، ۱۳۹۰: ۱۴۹). لذا انجام پژوهش‌هایی در این خصوص به‌منظور تبیین تحولات کالبدی-فضایی سکونتگاه‌های روستایی ناحیه پیراشهری، ضروری می‌نماید. با توجه به اهمیت موضوع، مطالعات مختلفی در این خصوص صورت گرفته‌است که عموماً بر وجود چالش‌ها و مسائل مختلف سکونتگاه‌های ناحیه پیراشهری دلالت دارند. در این زمینه نتایج تحقیق صورت گرفته در این خصوص که روش‌شناسی آن‌ها عموماً توصیفی-تحلیلی می‌باشند، از جمله مطالعات سعیدی و ایمانی (۱۳۹۳) و امیرنخایی و همکاران (۱۳۹۷) بیانگر آن‌است که شهراردبیل و شهر رضوانشهر با توسعه فیزیکی خود پس از تاسیس استان و با دست‌یازی به اراضی زراعی روستاهای پیرامونی، سبب دگرگونی سکونتگاه‌های روستایی در ابعاد مختلف شده و نتایج مطالعات صفرنژاد و سعیدی (۱۳۹۸)، نشان می‌دهد، که تحول بافت از طریق تغییر جنبه‌ها و ابعاد انواع کاربری زمین در این روستاها، در راستای دگرگونی فضاها و نوعی همسویی با فضاها شهری پیش‌رفته است. همچنین سعیدی و سلطانی (۱۳۸۳) و طالبی و همکاران (۱۳۹۸) در مطالعات خود به این نتیجه رسیده‌اند که جریان‌های کلانشهری، زمینه‌ساز دگرگونی‌های گوناگون در عرصه‌های پیرامونی می‌گردند و جریان سرمایه به‌عنوان مهم‌ترین عامل در این گونه جریان‌ها، از نقش‌آفرینی بیشتری برخوردار می‌باشد. در این ارتباط نتایج مطالعات شاهی‌دشت و همکاران (۱۴۰۰) و عنابستانی و جعفری (۱۳۹۹) در خصوص مشکلات عدیده حریم کلانشهرها و روستاهای مربوطه، در ارتباط با اثرگذاری عواملی چون عدم مشارکت، تخلفات ساختمانی، مشکلات زیست‌محیطی، خزش شهری، سوداگری زمین، تغییر ابزار و منابع تولید، بخشی بودن مدیریت و ...، عنوان شده و نصیری‌هنده‌خاله و همکاران (۱۴۰۱) در پژوهش خود به این نتایج رسیدند که ارزش افزوده زمین، بهبود وضعیت اقتصادی، دسترسی مطلوب به خدمات، تنوع در ساختار فضایی، سرزندگی سهم بیشتری را نسبت به سایر زیرمعیارها در پیش‌بینی متغیر وابسته نسبت به سایر متغیرها دارد و کمترین اثرگذاری در زمینه زیست‌محیطی با زیرمعیارهای نظیف و پسماندها، آلودگی زیست‌محیطی و چشم‌انداز فضای سبز مشاهده می‌شود. قاسمی‌سیانی و نجفی (۱۳۹۹) و صالحی بابامیری و همکاران (۱۳۹۵) در پژوهش‌های خود به این نتیجه رسیده‌اند که تحولات اجتماعی و اقتصادی روستاهای پیرامون کلانشهرها، در نتیجه رشد کلانشهرها و شهرگرایی، تغییر نگرش روستائیان نسبت به زندگی، کاهش درآمد روستائیان به‌دلیل مغفول

ماندن کشاورزی و دامداری بوده است. نتایج مطالعات درویشی (۱۳۹۸) و مولائی هشتجین و همکاران (۱۳۹۳)، از دیگر موارد قابل ذکر در این خصوص می باشد که ضرورت پرهیز از نگرش صرف کالبدی در تهیه طرح های هادی روستایی و بهره گیری از رویکرد مشارکتی در مقوله برنامه ریزی توسعه روستایی را لازمه پایداری روستاها عنوان نموده اند. مدل مفهومی تحقیق در شکل ۲ ارائه شده است.

### تحولات کالبدی - فضایی روستاهای ناحیه پیراشهری اردبیل

#### عوامل بیرونی

##### کالبدی:

- الحاق روستاها و اراضی پیراشهری به شهر در نتیجه خزش شهری، ساخت و سازهای غیرمجاز و تغییر کاربری اراضی، تغییر چشم انداز، شهرگرایی، تسهیلات مقاوم سازی، استفاده از مصالح غیربومی و رواج آپارتمان سازی و خانه های دو م، دوگانگی بافت قدیم و جدید در نتیجه طرح های تفکیک اراضی و تغیر بافت، گانک و ستاندا، ای، طر حهای، هادی،

##### اقتصادی:

- تضعیف فعالیت های کشاورزی و دامداری و صنایع دستی، افزایش جریان سرمایه، افزایش قیمت زمین، ظهور و گسترش مشاغل جایگزین (خدماتی و ...)، رواج سوداگری و دلالی زمین و ...

##### اجتماعی- فرهنگی:

- افزایش جمعیت و کاهش بُعد خانوار، افزایش مهاجرین فصلی و دائمی، واگرایی فرهنگی و عدم امنیت در برخی روستاها، تغییر پوشش محلی و آداب و رسوم و سنن و ...

##### محیطی - اکولوژیک:

- از بین رفتن فضاهای تفرجگاهی و چشم اندازهای طبیعی، محدودیت منابع آب (خشک شدن جریانات رودخانه ای و افت سفره های آب زیرزمینی)، آلودگی های بصری و زیست محیطی و ...

#### پدیده خورندگی، شهرگرایی، تغییر هویت و عملکرد و محتمل بودن

#### الحاق روستاهای پیراشهری به شهر

تاسیس دهیاری ها، عدم انطباق ساختار و قوانین دهیاری ها با الزامات منطقه ای و عدم تناسب میان منابع مالی و امکانات دهیاری های روستاهای پیراشهری با انتظارات و توقعات اهالی، عدم مدیریت یکپارچه شهر و روستا، فقدان مدیریت محلی در روستای حمیدآباد، عدم مشارکت مدیریت محلی (دهیار و شورای اسلامی) در تهیه طرح های توسعه ای و ...

#### تحولات و چالش های «مدیریتی و نهادی» تاثیر گذار بر

دگر گونه های کالبدی- فضایی، روستاهای ناحیه

شکل ۲. مدل مفهومی تحقیق (ابعاد و شاخص های تحلیل تحولات کالبدی- فضایی روستاهای پیراشهری اردبیل)

## روش‌شناسی

پارادایم شناخت علمی حاکم بر پژوهش، «تفسیری» و روش‌شناسی آن «کیفی مبتنی بر منطق استقراء» بوده و از جنبه زمانی، از نوع «مقطعی» است. جامعه آماری و قلمرو مکانی پژوهش، شامل ۲۰ روستای واقع در حریم استحفاظی شهر اردبیل (جدول ۱) است. در این روستاها نمونه‌گیری با روش هدفمند و رویکرد اشباع نظری از طریق جمع‌آوری داده‌های آماری با ۲۸ نفر از مشارکت‌کنندگان شامل مدیران محلی روستاها (اعضای شورای اسلامی و دهیار) و کارشناسان و مدیران طرح‌های توسعه روستاهای ناحیه پیراشهری (بنیاد مسکن انقلاب اسلامی) انجام شده است (جدول ۲).

جدول ۱. روستاهای ناحیه پیراشهری اردبیل

ردیف	نام روستا	کُد آبادی	دهستان	جمعیت سال ۱۳۹۵	خانوار	فاصله از شهر اردبیل (کیلومتر)
۱	شام اسبی	۰۲۴۶۸۷	بالغلو	۲۸۱۷	۸۲۰	کمتر از ۱
۲	سلطان آباد	۰۲۴۷۳۷	کلخوران	۱۸۳۰	۵۲۸	۱/۵
۳	انزاب علیا	۰۲۴۷۲۸	کلخوران	۱۶۵۹	۵۰۲	۴/۵
۴	کر کرق	۰۲۴۷۴۲	کلخوران	۱۳۴۶	۴۰۹	۴
۵	آقبلاغ آقاجان خان	۰۲۴۷۲۴	شرقی	۱۳۰۵	۴۱۲	۲
۶	صومعه	۰۲۴۵۳۶	کلخوران	۱۲۸۲	۳۸۲	۲
۷	آقا باقر	۰۲۴۷۲۳	شرقی	۱۲۲۹	۳۶۳	۳
۸	حمل آباد	۰۲۴۵۲۸	سردابه	۱۱۹۱	۳۲۳	۳/۴
۹	گیلانده	۰۲۴۷۴۳	کلخوران	۹۰۹	۳۰۳	۴
۱۰	حسن باروق	۰۲۴۵۲۷	بالغلو	۶۴۸	۱۸۰	۱/۲
۱۱	چندانق	۳۳۰۲۹۴	شرقی	۶۰۶	۱۸۱	۱/۶
۱۲	تازه کند شریف آباد	۰۲۴۷۳۲	کلخوران	۵۹۹	۱۶۳	۷
۱۳	کمی آباد	۰۲۴۸۲۰	شرقی	۵۵۸	۱۶۳	۵/۵
۱۴	قره لر	۰۲۴۷۴۰	کلخوران	۵۲۹	۱۵۶	۶/۵
۱۵	رضی آباد	۰۲۴۸۰۴	شرقی	۴۱۲	۱۲۳	۵/۶
۱۶	بنفشه درق	۰۲۴۵۲۵	بالغلو	۳۶۰	۱۰۸	۱
۱۷	قاسم قشلاقی	۰۲۴۶۸۸	بالغلو	۱۹۵	۵۹	۶/۴
۱۸	تازه کند رضا آباد	۰۲۴۷۳۱	کلخوران	۱۷۶	۴۳	۶/۶
۱۹	اردی	۰۲۴۵۱۸	کلخوران	۱۶۳	۵۰	۱
۲۰	حمید آباد	۰۲۴۷۹۵	شرقی	۶۱	۱۷	۳

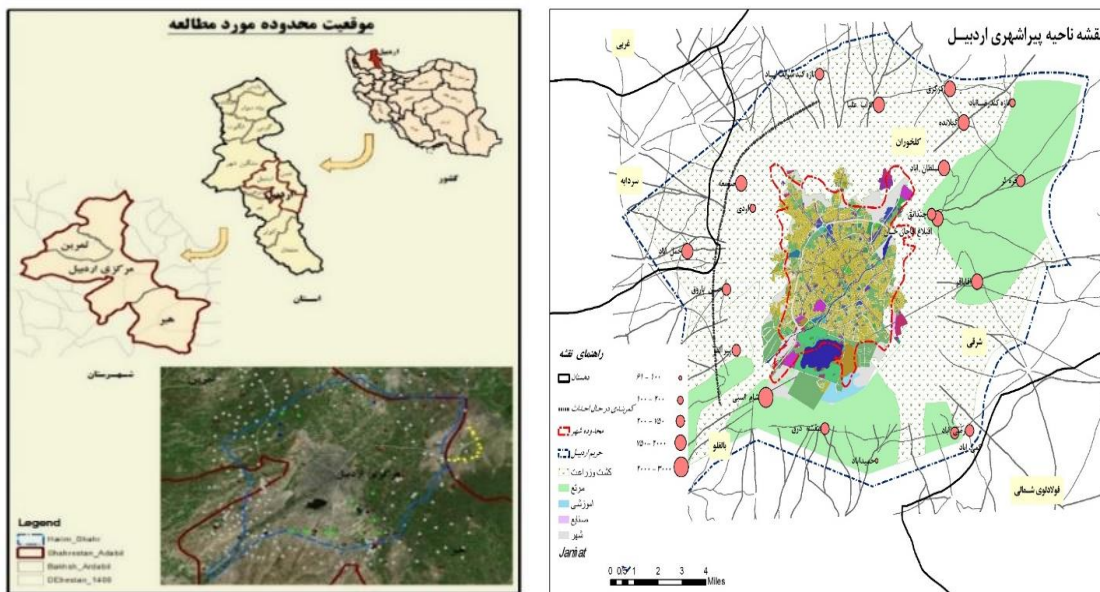
مأخذ: بنیاد مسکن انقلاب اسلامی استان اردبیل

جدول ۲. مشخصات مدیران و کارشناسان توسعه دستگاه اجرایی مربوطه و مدیران محلی روستاهای پیراشهری اردبیل

کُد	سمت	تحصیلات	کُد	سمت	تحصیلات
۱	مدیر بنیاد مسکن شهرستان اردبیل	دکتری برنامه‌ریزی روستایی	۱۵	عضو شورای اسلامی چندانق	کارشناس برق
۲	مدیر اسبق بنیاد مسکن شهرستان اردبیل	دکتری برنامه‌ریزی روستایی	۱۶	دهیار تازه کند شریف آباد	کارشناس فیزیک
۳	رئیس امور فنی و مطالعات عمرانی بنیاد مسکن استان اردبیل	کارشناس ارشد برنامه‌ریزی روستایی	۱۷	دهیار قره لر	کارشناس جغرافیای طبیعی
۴	دهیار شام اسبی	کارشناس ارشد مدیریت	۱۸	رئیس شورای اسلامی قره لر	فوق دیپلم
۵	شورای اسلامی شام اسبی	کارشناس ارشد مدیریت	۱۹	دهیار رضی آباد	کارشناس جغرافیای طبیعی
۶	دهیار انزاب علیا	کارشناس عمران	۲۰	دهیار بنفشه درق	کارشناس برنامه‌ریزی شهری
۷	دهیار سلطان آباد	کارشناس تاریخ	۲۱	رئیس شورای بنفشه درق	دیپلم
۸	دهیار کرکوق	کارشناس زبان انگلیسی	۲۲	دهیار قاسم قشلاقی	کارشناس تربیت بدنی
۹	دهیار آقا باقر	کارشناس مدیریت	۲۳	دهیار کمی آباد	دیپلم
۱۰	رئیس شورای اسلامی صومعه	دیپلم	۲۴	شورای اسلامی کمی آباد	دیپلم
۱۱	دهیار حمل آباد	کارشناس ریاضی	۲۵	دهیار تازه کند رضا آباد	کارشناس جغرافیای طبیعی
۱۲	دهیار گیلانده	کارشناس ارشد مدیریت	۲۶	رئیس شورای اسلامی تازه کند رضا آباد	دیپلم
۱۳	رئیس شورای اسلامی حسن باروق	دیپلم	۲۷	رئیس هیئت امنای حمید آباد	دیپلم
۱۴	دهیار چندانق	کارشناس ارشد حقوق	۲۸	شورای اسلامی اردی	دیپلم

شیوه گردآوری داده‌ها با توجه به ماهیت پژوهش، «اسنادی و میدانی» است. در روش اسنادی برای جمع‌آوری داده‌ها از کُتب، مجموعه مقالات و طرح‌های توسعه روستایی (طرح هادی) استفاده شده است. فن و ابزار مرتبط با این روش، به ترتیب فیش‌برداری و فیش است. در شیوه میدانی با استفاده از فن «مصاحبه نیمه ساختاریافته» و ابزار کارت مصاحبه نیمه ساختاریافته داده‌های اولیه جمع‌آوری شد. به منظور تحلیل داده‌ها و اطلاعات از روش «استدلال تحلیلی» به عنوان یکی از انواع استدلال‌های منطقی استفاده شده است. در این نوع استدلال، ابتدا یک موضوع یا مسئله به صورت دقیق و جزئی مورد بررسی قرار می‌گیرد و بر اساس شناخت روابط علت و معلولی مبتنی بر تجزیه و تحلیل، عوامل مؤثر بر شکل‌گیری پدیده‌ها و رویدادها شناسایی می‌شود.

انتخاب ناحیه پیراشهری اردبیل به عنوان قلمرو پژوهش که در شمال غرب فلات ایران و در استان اردبیل واقع بوده و قسمتی از محدوده بخش مرکزی شهرستان اردبیل را در بر می‌گیرد (شکل‌های ۳ و ۴)، از آنجاکه می‌تواند مصداق بارزی از تحلیل ارتقاء جایگاه سیاسی و پذیرش نقش مرکزیت استانی شهرها باشد، نمونه مناسبی را برای شناخت و تحلیل تحولات ناشی از تصمیم‌گیری دولت‌ها فراهم می‌آورد.



شکل ۴. نقشه موقعیت جغرافیایی ناحیه پیراشهری اردبیل

## یافته‌های پژوهش

### تحولات محیطی - اکولوژیک و عوامل مؤثر بر آن

ناحیه پیراشهری اردبیل و سکونتگاه‌های روستایی آن، از دیرباز به واسطه توان‌های محیطی - اکولوژیک در کنار سایر جاذبه‌ها و به علت نزدیکی به شهر اردبیل و واقع شدن تعدادی از آن‌ها بر روی محور گردشگری اردبیل - سرعین و ... به عنوان مقاصد تفرجگاهی، در کانون توجه شهروندان اردبیلی، روستائیان ناحیه پیراشهری و حتی مهاجران فصلی روستایی بوده است. باین وجود، بررسی‌های میدانی مؤید آن است که در نتیجه اثرات سوء برخی عوامل بیرونی، بسیاری از روستاها و فضاهای پیرامونی آن‌ها طراوت، نشاط و سرزندگی خود را به خصوص پس از موجودیت استان اردبیل بنابه دلایل گوناگون چون خزش شهری، خشک شدن منابع آب سطحی، از بین رفتن اراضی کشاورزی و مراتع و چمنزارها، انتشار فاضلاب، پسماند و نخاله‌های ساختمانی شهری و ... به نحو چشمگیری از دست داده‌اند که در ادامه به مصادیق و علل آن‌ها اشاره می‌گردد.

### از بین رفتن فضاهای تفرجگاهی و چشم‌اندازهای طبیعی

روستاها و قاسم‌قشلاقی و شام‌اسبی در امتداد محور گردشگری اردبیل - سرعین و از جمله مهم‌ترین روستاهای ناحیه پیراشهری اردبیل، در گذشته به واسطه برخورداری از پوشش انبوه درختی، چمنزارها، چشمه‌سارها (به واسطه جریان حیات‌بخش رودخانه بالیخلی‌چای) شرایط مساعدی را برای خلق چشم‌اندازهای طبیعی برای استفاده عموم اهالی و شهروندان فراهم ساخته بود. اما در سال‌های اخیر پس از شکل‌گیری استان اردبیل در نتیجه تعریض محور ارتباطی از یک سو و مهم‌تر از آن، به دلیل خشک شدن رودخانه بالیخلی‌چای و انهار منشعب شده از آن پس از

احداث سد یامچی و عدم ارائه حق‌آبه به روستائیان از جانب دستگاه اجرایی مربوطه جهت انجام فعالیت‌های کشاورزی و نیز در نتیجه تغییرات گسترده کاربری اراضی واقع در طرفین جاده ارتباطی از زراعی و مرتعی به واحدهای خدماتی و تولیدی، چشم‌اندازهای محیطی روستاها با از بین رفتن باغات، چمنزارها، انهار و ...، دستخوش تغییر و تحولات بسیاری گردید به نحوی که بنابه تعبیر یکی از مدیران روستا:

«فضاهایی که قبلاً به خاطر ظرفیت‌های تفرجگاهی مملو از جمعیت می‌شد و بدون چشم‌داشت روستائیان در قالب فضاهای عمومی مورد استفاده عموم قرار می‌گرفتند، هم‌اکنون وضعیت نامساعدی یافته و با شکل‌گیری واحدهای خدماتی متعدد در قالب رستوران‌ها، سفره‌خانه‌ها، نمایشگاه‌های کامیون‌داران و ... در امتداد محور ارتباطی، صرفاً تأمین‌کننده منافع بخش خصوصی سرمایه‌گذاران شهری شده‌اند».

در ناحیه پیراشهری اردبیل، مداخلات کالبدی از طریق تغییر کاربری اراضی زراعی و مرتعی به کاربری‌های خدماتی، صنعتی و کارگاهی نیز در بروز چالش‌های محیطی- اکولوژیک تأثیر گذار بوده است. در این ارتباط طرفین آزادراه اردبیل-آستارا واقع در شمال شرقی شهر اردبیل قابل اشاره می‌باشد که در گذشته پوشیده از اراضی کشاورزی، درختزارها و چمنزارها بود و فضای تفرجگاهی مناسبی را در فاصله کوتاه برای شهروندان فراهم آورده بود اما پس از پذیرش نقش مرکزیت استانی شهر اردبیل، وضعیتی همچون روستاهای واقع در محور گردشگری اردبیل- سرعین (روستاهای شام‌اسبی و قاسم‌قشلاقی) یافتند و عمده مسیر مذکور از شهر اردبیل تا روستای گیلانده، تحت تصرف واحدهای خدماتی و تولیدی درآمد. این وضعیت در روستای بنفشه‌درق که به دلیل فاصله بسیار اندک با شهر اردبیل و به واسطه برخورداری از مناظر و چشم‌اندازهای طبیعی، در گذشته‌ای نه‌چندان دور فضای تفرجگاهی شهروندان اردبیلی بشمار می‌آمد، در سال‌های اخیر به دلیل اشغال سطوح وسیعی از اراضی جهت اجرای طرح نهضت ملی مسکن و تعاونی‌های مسکن ادارات مختلف و رواج دلالتی و سوداگری زمین، عملاً به جزء قطعات تفکیکی محصور شده، چیز دیگری در روستا و پیرامون آن قابل مشاهده نبوده و محدودیت منابع مالی و امکانات دهیاری جهت جمع‌آوری زباله‌های روستا نیز بر اوضاع آشفته زیست محیطی روستا افزوده است. اثرات نمایان مداخله عوامل بیرونی در آسیب‌رساندن به ظرفیت‌های محیطی- اکولوژیک ناحیه پیراشهری اردبیل صرفاً محدود به این روستاها نبوده بلکه در دیگر عرصه‌های گسترده مورد مطالعه نیز موضوعیت داشته و ضمن محروم ساختن روستائیان از محیط زیست سالم، فرصت‌های بهره‌گیری از ظرفیت‌های محیطی در قالب گردشگری طبیعی<sup>۱</sup> و گردشگری کشاورزی<sup>۲</sup> را در راستای نیل به اهداف توسعه پایدار ناحیه پیراشهری اردبیل با محدودیت مواجه ساخته است.

#### محدودیت منابع آب سطحی و زیرزمینی

منابع آب سطحی گسترده مورد مطالعه صرفاً محدود به رودخانه بالیخلی چای نیست و گذشته از اینکه به واسطه احداث سد یامچی، برخی روستاها چون قاسم‌قشلاقی و شام‌اسبی و فعالیت‌های اقتصادی آن‌ها از جریان آب این رودخانه

1. Ecotourism  
2. Agricultural tourism

محروم شدند، بلکه جریانات رودخانه‌های قوری چای و اردی نیز قابل ذکر می‌باشند که از دیرباز به‌عنوان موهبتی طبیعی و ظرفیت‌های توسعه، گذشته از رونق بخشیدن به فعالیت‌های کشاورزی، از نقش‌بسزایی در ایجاد چشم‌اندازهای طبیعی و فضاهای تفرجگاهی روستاها برخوردار بودند که متأسفانه طی سال‌های گذشته در نتیجه اجرای طرح‌های عمرانی از جانب دستگاه‌های اجرایی مربوطه، خشک گردیدند تا آنجا که عدم تغذیه سفره‌های زیرزمینی، موجبات افت سطح آب‌های زیرزمینی و ممنوعه اعلام شدن دشت اردبیل به لحاظ بهره‌برداری از منابع آب‌های زیرزمینی را سبب شد. پیامدهای سوء خشک شدن رودخانه بالیخلی چای علاوه بر روستاهای یادشده، بر روستاهای متعددی از جمله آقبلاغ آقاجان‌خان، چندانق، حسن‌باروق، انزاب علیا، حمل‌آباد و ... نیز به نحو بسیار بارزی سایه افکنده و گذشته از محدود ساختن فعالیت‌های کشاورزی، بر از بین رفتن چشم‌اندازهای طبیعی روستاها نیز تأثیر بسزایی برجای گذاشته است. بیشترین اثرات سوء خشک شدن رودخانه قوری چای اگرچه در هر دو روستای هم‌جوار کمی‌آباد و رضی‌آباد ملموس می‌باشد، باین‌وجود وضعیت در روستای کمی‌آباد نابسامان‌تر از روستای دیگر است. به‌نحوی که سد خاکی روستای کمی‌آباد که با انشعاب از آب رودخانه قوری چای همیشه پرآب بود و مناظر طبیعی چشم‌نوازی را ایجاد نموده بود، در نتیجه خشک شدن رودخانه پس از احداث سد ملااحمد، امکان انجام فعالیت‌های کشاورزی از روستائیان را سلب کرد و اهالی را به خاطر تنگناهای شدید مالی، ناچار به فروش قطعاتی از اراضی داخل بافت روستا به سرمایه‌گذاران شهری نمود و موجبات شکل‌گیری و فعالیت تعداد ۲۵ کارگاه نسبتاً بزرگ صنعتی که عموماً به‌صورت غیرمجاز و بدون پروانه بهره‌برداری و توسط افراد غیربومی در داخل روستا فعالیت می‌نمایند را فراهم آورد و روستا و فضای پیرامونی آن را با انواع آلودگی‌های زیست‌محیطی، صوتی، انتشار زباله و ضایعات صنایع کارگاهی و ... مواجه ساخت. در این ارتباط یکی از اهالی اظهار داشت:

«در گذشته که سحرگاهان روستائیان با ترنم پرندگان و صدای دام و طیور از خواب بر می‌خواستند،

پس از استقرار صنایع کارگاهی در روستا، با صدای نابهنجار اهره‌های برقی و دستگاه‌های کارگاه‌ها

روزشان را آغاز می‌نمایند!»

همچنین در گذشته جریان رودخانه اردی در محدوده روستایی به همین نام، ضمن رونق بخشیدن به فعالیت‌های کشاورزی، فضاهای تفرجگاهی مُصفایی را برای اهالی و شهروندان ایجاد نموده بود که به دلیل پایین رفتن بستر رودخانه در نتیجه برداشت بی‌رویه ماسه توسط اداره امور آب و با هدف بسترسازی رودخانه، عملاً امکان بهره‌گیری از آب رودخانه از طریق انشعاب را سلب نمود و عدم صدور مجوز به روستائیان جهت پمپاژ آب از ته‌مانده آب بستر فرو افتاده رودخانه، ضمن محدود ساختن فعالیت کشاورزی، تخریب تفرجگاه‌های طبیعی روستا را سبب شد.

### آلودگی های بصری و زیست محیطی

از دیگر چالش های محیطی- اکولوژیک ناحیه پیراشهری اردبیل، انتشار پسماندها، نخاله های ساختمانی و بعضاً فاضلاب های شهری به اراضی روستاها می باشد که انواع آلودگی های زیست محیطی را به دنبال داشته و انتشار آن ها در اراضی زراعی روستاها، بر راندمان تولید اثر گذاشته است.

در روستاهای قاسم قشلاقی و شاماسی انتشار حجم قابل توجهی از زباله و پسماندهای ناشی از فعالیت واحدهای خدماتی و تولیدی متعدد واقع در امتداد محور ارتباطی نیز بیش از پیش بر آلودگی های بصری و زیست محیطی و از بین رفتن چشم اندازهای طبیعی روستاها افزوده و این در حالی است که به خصوص در دهه های اخیر، احداث خانه های دوم، باغ ویلاها و ... در این روستاها به دلیل ظرفیت های محیطی و خصوصیات بیلاقی، بسیار مورد توجه قرار گرفته تا آنجا که جمعیت حدود ۲۰۰ نفری روستای قاسم قشلاقی در ایام عادی، به بیش از دو برابر در فصول بهار و تابستان بالغ می گردد که پایین آمدن کیفیت محیط، تأثیری سوء برای اهالی برجای خواهد گذاشت. نمونه بارز این وضعیت، در دو روستای هم جوار آقبلاغ آقا جان خان و چندانق که توسط رودخانه بالیخلی چای از یکدیگر متمایز می گردند، نیز قابل مشاهده است. به نحوی که فاصله نزدیک این روستاها به شهر سبب گردیده که بستر خشک رودخانه مذکور و نیز سد معیشتی روستای چندانق که در گذشته ذخیره گاه آب برای فعالیت های کشاورزی بود، هم اکنون به محل انباشت پسماندها و سرازیر شدن و تجمع فاضلاب های شهری مبدل گردد (شکل ۵) و گذشته از برجای گذاشتن اثرات نامطلوب بر کیفیت محیط زیست روستا، استفاده از شیرابه فاضلاب شهری جهت مشروب نمودن اراضی زراعی و نیز مصرف دامها، آلودگی تولیدات کشاورزی و شیوع امراض دامی را سبب شود غافل از اینکه بنابه اظهارات یکی از اهالی:

*«فرایند تولیدات روستایی به سان چرخه ای است که در نهایت به مصرف شهروندان خواهد رسید»!*

همچنین نفوذ فاضلاب های شهری به سفره های آب زیرزمینی باعث شده است که کیفیت آب شرب روستای چندانق که از طریق چاه تأمین می گردد، به لحاظ طعم، بو و ...، به میزان زیادی کاهش یابد. تخلیه نخاله های ساختمانی و پسماندهای صنعتی شهر اردبیل در حاشیه جاده منتهی به روستاهای چندانق و آقبلاغ آقا جان خان، از دیگر چالش های زیست محیطی این روستاهاست. به طوری که فضای یاد شده که در گذشته به صورت درختکاری شده و سرسبز با چشم اندازهای زیبا بود، اکنون مملو و انباشته از نخاله ها، زباله ها و پسماندهای شهری است و مکاتبات و پیگیری های مدیریت محلی روستاها با شهرداری منطقه جهت رفع مُعضل یاد شده، نتیجه ای به دنبال نداشته است. در این ارتباط کنایه یکی از اهالی روستا قابل تأمل است:

*« شهر فضای خود را زیباسازی می کند و پسماندها و هر آنچه را که موجب نازیبایی است به*

*روستاهای پیرامونی تحمیل می نماید»!*



شکل ۵. انتشار نخاله‌های ساختمانی شهری در حاشیه جاده منتهی به روستاهای چندانق و آقبلاغ آقاجان خان

دیگر روستاهای ناحیه پیراشهری اردبیل چون صومعه، اردی، حمل آباد و ... نیز با معضلات زیست‌محیطی ناشی از انتقال و انتشار پسماندها و نخاله‌های شهری به اراضی پیرامون دست‌به‌گریبان می‌باشند. به نحوی که مکان‌یابی محل دفن زباله‌های شهر اردبیل در فاصله نزدیک حدود ۳۰۰ متری روستای صومعه، سبب انتشار زباله‌ها در اراضی کشاورزی به دلیل وزش باد می‌شود. در روستای اردی نیز زباله‌های شهری توأم با زباله‌های آرامستان محله‌ای از شهر موسوم به میراشرف واقع در حدفاصل شهر اردبیل و روستای مذکور، در اراضی کشاورزی روستا انتشار می‌یابد و از آنجا که عموماً از نوع زباله‌های پلاستیکی تجزیه‌ناپذیر می‌باشند، گذشته از آلودگی‌های زیست‌محیطی، موجب کاهش راندمان تولیدشده‌اند. همچنین در روستای حمل آباد، تخلیه و دپوی نخاله‌های ساختمانی شهری در اراضی پیرامونی روستا و در راه‌های بین‌مزارع، آلودگی‌های زیست‌محیطی را به دنبال داشته است. دیگر مورد خاص و منحصر ناحیه پیراشهری اردبیل در ارتباط با اثرات سوء تغییرات کاربری اراضی بر محیط‌زیست، احداث آرامستان در اراضی روستای رضی آباد از جانب اهالی روستای کوهساره ساکن در شهر اردبیل می‌باشد. بدین صورت که جمعیت حدود ۶۰۰ نفری مهاجرت نموده و ساکن شده روستای کوهساره (از توابع بخش هیر شهرستان اردبیل) در شهر اردبیل، برای اینکه برای تدفین اموات در روستای آبا و اجدادی خود ناچار به پیمودن مسافت نسبتاً طولانی حدود ۳۰ کیلومتری روستا با شهر نباشند، طی سال‌های اخیر با خرید حدود یک‌هکتار از اراضی روستای رضی آباد و بدون مطرح نمودن قصدشان از خرید زمین، آن را به آرامستان اختصاصی اهالی روستای خود تبدیل کرده‌اند و هم‌اکنون نیز بنابه اظهارات اهالی، نقل‌قول‌هایی درخصوص برنامه احداث آرامستان جدید شهر اردبیل در اراضی پیرامونی روستای رضی آباد توسط شهرداری اردبیل به منظور تدفین متوفیان مهاجرشهر که اصالت اردبیلی نداشته و از مهاجرین روستاهای مختلف می‌باشند، مطرح می‌شود که در صورت اجرایی شدن، بیش‌ازپیش سیما و چشم‌اندازهای طبیعی و لطافت و حیات قابل‌انتظار از یک سکونتگاه روستایی را مخدوش خواهد نمود.

### تحولات اجتماعی- فرهنگی و عوامل مؤثر بر آن

خصوصیات اجتماعی - فرهنگی روستاهای ناحیه پیراشهری اردبیل پس از شکل‌گیری استان و در نتیجه تأثیرپذیری از عوامل مختلف، دستخوش تحولات و دگرگونی‌های اساسی شده است. به نحوی که در دهه‌های اخیر، فشارمآزاد جمعیت شهر و گسترش کالبدی بی‌برنامه، زمینه رشد نامتوازن کانون شهری را در ازای تحولات نامانوس و غیربومی سکونتگاه‌های روستایی حاشیه شهری فراهم آورد و در نتیجه خزش فیزیکی شهر از تمامی جهات، شمار زیادی از روستاهای پیراشهری نظیر ججین، ملایوسف و ملاباشی در دهه ۱۳۷۰ خورشیدی و روستاهای گلمغان، شیخ کلخوران و نیار در دهه ۱۳۸۰، در شهر اردبیل ادغام شده (سعیدی و ایمانی، ۱۳۹۳: ۹) و با تبدیل شدن به محلات حاشیه‌ای شهر، هویت اجتماعی- فرهنگی خود را به کلی از دست داده‌اند. زیرا در پی فرایند تحولات کالبدی- فضایی، سکونتگاه‌های روستایی در معرض دگرگونی‌هایی قرار می‌گیرند که موجبات تغییر در ابعاد اجتماعی- فرهنگی و ... محیط‌های روستایی را فراهم می‌نماید. این دگرگونی‌ها در سکونتگاه‌های روستایی پیرامون کلانشهرها به صورت پیچیده‌تری جلوه می‌یابند و هرچه فاصله روستا از کلانشهر کمتر باشد، تأثیرپذیری‌اش بیشتر خواهد بود (افراخته و همکاران، ۱۳۹۴: ۱۰۲). تحولات اجتماعی- فرهنگی روستاهای ناحیه پیراشهری اردبیل در ارتباط با موضوعات زیر قابل تبیین و ارزیابی است.

### افزایش جمعیت و کاهش بُعد خانوار

بررسی تحولات جمعیتی روستاهای ناحیه مزبور به موجب اطلاعات استخراج‌شده از اسناد توسعه (طرح هادی) آن‌ها و تدقیق داده‌ها با بررسی‌های میدانی، بیانگر آن است که با وجود نوسان تعداد جمعیت در برخی روستاها در دوره‌های مختلف سرشماری، روند برآیند کلی آن‌ها به صورت افزایشی بوده و به همین لحاظ در کلیه روستاها متناسب با افزایش مساحت روستا در سال افق طرح نسبت به وضعیت موجود، نرخ رشد جمعیت روستاها نیز با در نظر داشتن روندهای گذشته و تحولات محتمل آتی، به صورت مثبت در نظر گرفته شده و با افزایش جمعیت در افق طرح مواجه خواهند شد که این امر می‌تواند ناشی از رشد طبیعی جمعیت روستاها و یا به دلیل موازنه مثبت جریان مهاجرت‌ها باشد. از دیگر تحولات جمعیتی روستاهای این ناحیه، تغییر محسوس بُعد خانوار طی دهه‌های گذشته هست. به طوری که میانگین بُعد خانوار آن در روستاهای مورد مطالعه از حدود ۶ الی ۷ نفر در سال ۱۳۵۵ به ۳ الی ۴ نفر در سال ۱۳۹۰، کاهش زیادی را نشان می‌دهد که در این میان بیشترین کاهش بُعد خانوار در دوره زمانی یادشده از ۷/۰۴ نفر به ۳/۷۶ نفر، به روستای گیلانده مربوط بوده است. اگرچه تغییرات در بُعد خانوار می‌تواند در پاسخ به عوامل متعددی باشد، لیکن یکی از اولین مباحث ارائه شده در رابطه با کاهش بُعد خانوار، تأثیر نوسازی و مدرنیزاسیون است. نوسازی از طریق تغییرات فرهنگی موجب تغییر در ساختار و کارکردهای خانواده می‌شود به طوری که خانواده گسترده جای خود را به خانواده هسته‌ای خواهد داد. از مهم‌ترین دلایل این تغییر، شهرنشینی و افزایش تحصیلات هستند که به عنوان شاخصه‌های نوسازی همواره مورد توجه قرار گرفته‌اند. شهرنشینی با تضعیف

روابط خانوادگی، افزایش روابط رسمی، کاهش روابط جمعیتی و نیز کوچک شدن منازل همراه است (بگی و عباسی شوزای، ۱۳۹۹: ۷). بر این اساس، نوسان بعد خانوار در روستاهای ناحیه پیراشهری اردبیل در دوره‌های زمانی گذشته و کاهش شدید آن در سال‌های اخیر نیز اگرچه می‌تواند متأثر از علل گوناگونی چون تأثیرپذیری از سیاست‌های کلان جمعیتی کشور، وضعیت اقتصادی و ... باشد، لیکن تأثیرات نفوذ الگوی سکونت شهری در این روستاها نیز مزید بر علت بوده است. به نحوی که روستاهای ناحیه پیراشهری اگرچه به لحاظ تقسیمات کشوری، همچنان روستا تلقی می‌گردند، اما به لحاظ هویتی و عملکردی به میزان زیادی خصایص شهری به خود گرفته‌اند.

### افزایش مهاجرت‌های فصلی و دائمی

به‌طور کلی مهاجرت به روستا و یا مهاجرت از روستا و هر کدام با پیامدهای گوناگون خود، امری معمول در سکونتگاه‌های روستایی و همچنین در روستاهای پیراشهری است. رضی‌آباد از جمله این روستاهاست که در سال‌های گذشته به‌صورت توأمان مهاجرفرستی و مهاجرپذیری را تجربه نموده است. بدین صورت که تعدادی از اهالی روستا فرصت‌های شغلی خود را در شهر دنبال نموده و در مقابل تعدادی نیز که عموماً از حاشیه‌نشینان شهر اردبیل بوده‌اند، سکونت در این مکان را به دلیل مزیت‌های نسبی از جمله نزدیکی روستا به شهر، سهولت تأمین مسکن و ...، مورد توجه قرار داده‌اند. سایر روستاهای پیراشهری اردبیل نیز کم‌وبیش با جریان مهاجرت‌ها (به‌صورت دائم و فصلی) به‌ویژه پس از موجودیت استان اردبیل مواجه بوده‌اند که بعضاً توأم با بروز چالش‌ها و مسائل و مشکلات برای اهالی بوده و یا همزیستی مسالمت‌آمیزی را در پیش گرفته‌اند. دو برابر شدن جمعیت روستای قاسم‌قشلاقی در فصول بهار و تابستان به دلیل مهاجرت فصلی ساکنان بومی روستا و یا روستاهای حسن‌باروق و اُردی که بنابر اظهارات اهالی حدود ۱۰ الی ۲۰ درصد جمعیت روستاها را مهاجران غیربومی شهر اردبیل و بعضاً از دیگر مناطق تشکیل می‌دهند و یا در روستای صومعه که اسکان خانوارهایی از عشایر ایلسون (طوایف مستعلی‌بیگلو و جهان‌خانیملو) را پذیرا شده‌اند، از آن جمله می‌باشند که اگرچه سبب بروز چالش‌های اجتماعی همانند روستاهایی که در ادامه خواهد آمد، نشده‌اند، با این وجود در تأثیرپذیری هویت اجتماعی- فرهنگی اهالی روستاهای میزبان بی‌تأثیر نبوده‌اند.

### واگرایی فرهنگی و عدم امنیت در روستاها

اگرچه تمامی اهالی روستاهای ناحیه پیراشهری اردبیل از قومیت واحد (آذربایجانی) برخوردار بوده و ترک‌زبان، مسلمان و پیرو مذهب تشیع می‌باشند و عامل مشترک قومیت، مذهب و فرهنگ، نقش بسزایی در همگنی و یکپارچگی اجتماعی- فرهنگی روستاها ایجاد نموده است، با این وجود متأثر از نفوذ فرهنگ شهری به‌ویژه پس از شکل‌گیری استان اردبیل به‌دلیل مهاجرت‌های شهری- روستایی، ظهور فناوری‌های نوین نظیر ماهواره، اینترنت، شبکه‌های مجازی و ...، تغییر ارزش‌ها و جای افتادن فرهنگ نادرست برتری و مزیت شهر و شهرنشینی به روستا و روستانشینی و تصویری که همه‌روزه از شهر و ظواهر شهری در اذهان روستائیان به‌واسطه ارتباط مستمر روزانه با

شهر نقش می‌بندد، موجبات بروز تحولات، دگرگونی‌ها و بعضاً چالش‌های مربوطه را فراهم آورده است. به طوری که اسکان مهاجرین غیربومی در روستای رضی آباد که بنابه اظهارات اهالی در حال حاضر حدود ۳۰ درصد جمعیت روستا را شامل می‌گردند، سبب بروز مسائل و مشکلات اجتماعی متعددی چون عدم امنیت و واگرایی فرهنگی روستائیان شده است. در روستای شام‌اسبی به‌عنوان بزرگ‌ترین روستای ناحیه پیراشهری نیز جریان مهاجرت‌ها از یکسو و اجرای پروژه‌های کلان عمرانی در اراضی بلافصل روستا از سوی دیگر، در بروز این‌گونه چالش‌ها بسیار تأثیرگذار بوده است. به طوری که طی سال‌های اخیر، مهاجرت افراد غیربومی از مناطق حاشیه‌ای شهر اردبیل و بعضاً از سایر مناطق به روستا و به‌خصوص اجرای طرح مسکن مهر اردبیل به‌عنوان بزرگ‌ترین پروژه مسکن مهر استان در فاصله‌ای بسیار نزدیک و چسبیده به روستا که عموماً به افراد مختلف از اطراف و اکناف واگذار شده‌اند و همچنین از آنجا که در سال‌های نخست بهره‌برداری، معبر مجزایی برای ارتباط ساکنین شهرک با شهر اردبیل اجرائ شده بود و به همین دلیل تردد حجم انبوهی از جمعیت از داخل بافت روستا صورت می‌گرفت، مشکلات اجتماعی متعددی در نتیجه تضادهای فرهنگی به وجود آمد تا آنجا که گزارشات نیروی انتظامی، بر کاهش امنیت و افزایش آمار سرقت کابل‌های سیم برق و مخابرات و به‌طور کلی بر تشدید ناهنجاری‌های اجتماعی روستا پس از بهره‌برداری مسکن مهر دلالت دارد. چالش‌های اجتماعی- فرهنگی ناشی از جریان مهاجرت‌ها در روستای کمی آباد نیز که گونه متفاوتی از مهاجرت‌ها را عرضه می‌دارد، هویت و حیات اجتماعی روستا را به‌طور اساسی دگرگون نموده است. به‌نحوی که احداث و فعالیت عموماً غیرمجاز مجموعه وسیعی از صنایع کارگاهی در داخل روستا با سرمایه‌گذاران و نیروی کار غیربومی و رشد روزافزون تعداد آن‌ها در روستا به طوری که تعدادشان از ۱۳ کارگاه در زمان تهیه طرح بازننگری (۱۳۹۶) به حدود دو برابر (۲۵ کارگاه) در سال ۱۴۰۲ بالغ شده است، به دلیل عدم امکان کنترل تردهای افراد غریبه و ناشناس در طول شبانه‌روز، سبب کاهش امنیت، افزایش سرقت و بروز ناهنجاری‌های اجتماعی شده‌اند.

#### تغییر پوشش محلی، آداب و رسوم و سنن

نفوذ فرهنگ شهری و به عبارتی شهرگرایی در روستاها، پوشش و آداب و رسوم روستائیان را تحت تأثیر قرار داده و کاملاً شهری نموده است. به طوری که امروزه متأسفانه در نتیجه تأثیرات عوامل بیرونی که اشاره شد، استفاده از لباس‌های محلی و سنتی آذربایجانی در تمامی روستاهای ناحیه پیراشهری اردبیل که بارنگ‌های الوان و طرح‌ها و نقوش منحصر به فرد خود می‌توانست نمادی از هویت بومی، فرهنگ جاری، سنت‌ها و باورها و از جاذبه‌های فرهنگی روستاها باشد، بطور کامل منسوخ گشته و لباس‌های معمول شهری، جایگزین پوشش سنتی اهالی بالأخص زنان روستایی شده است. در این ارتباط، جایگزینی پوشش سنتی اهالی در روستاهای صومعه که خانوارهایی از عشایر ایل بزرگ ایلسون را در خود جای داده و یا در روستاهای کرکوق و تازه‌کندشریف‌آباد که از ریشه ایلاتی و عشایری برخوردار می‌باشند، بالباس‌های معمول شهرنشینان، دلالت بر تأثیرپذیری شدید روستاهای پیراشهری از

نفوذ عمیق فرهنگ شهری دارد. چراکه در طول تاریخ، پوشش سنتی برای عشایر سند هویتی بشمار آمده و چنان تعصبی بر پوشش خود داشته‌اند که الگوی جدیدی را در بافت سنتی لباس خود راه نداده‌اند. از دیگر تحولات فرهنگی روستاهای ناحیه پیراشهری اردبیل در نتیجه نفوذ فرهنگ شهری و به موازات آن فناوری‌های نوین، تغییر و دگرگونی دیگر نشانه‌های غنی فرهنگی روستاها در قالب آداب و رسوم و سنت‌ها می‌باشد. و این در حالی است که پیشینه غنی فرهنگی منطقه اردبیل، زمینه‌ساز شکل‌گیری آداب اجتماعی و رسوم محلی بسیاری در روستاها در طول تاریخ اجتماعی خود شده بود که در عین سادگی، از درونمایه‌های عمیق و پرباری برخوردار بود که متأسفانه در نتیجه تأثیرپذیری از عوامل یادشده، به مرور به فراموشی سپرده شده‌اند. انجام بازی‌های بومی و محلی از آن جمله بودند که با حداقل هزینه توانسته بودند درونمایه‌های تربیتی را به اصول فرهنگی منطقه گره زنند، اما بی‌توجهی به ارزش‌ها و موارث فرهنگی و سنن، موجبات فراموشی بسیاری از این بازی‌ها را که برگرفته از ریشه‌های فرهنگی منطقه بود، فراهم آورد. دگرگونی آداب و رسوم سنتی روستاها در ارتباط با برگزاری مراسمات سنتی عروسی، آئین‌های نوروزی و ...، از دیگر موارد قابل‌ذکر در نتیجه نفوذ فرهنگی می‌باشد تا آنجا که برگزاری مراسمات عروسی به شیوه سنتی که توأم با آداب خاصی بود، در روستاهای پیراشهری اردبیل امروزه بسیار به‌ندرت رایج بوده و بسیاری از جوانان روستایی به برگزاری مراسم عروسی در تالارهای شهر اردبیل و با سبک و سیاق شهری گرایش یافته‌اند.

### تحولات اقتصادی و عوامل مؤثر بر آن

بررسی وضعیت کنونی اقتصادی روستاهای ناحیه پیراشهری اردبیل و مقایسه آن با روندهای گذشته، بیانگر آن می‌باشد که اقتصاد روستاها به‌ویژه پس از شکل‌گیری استان و در نتیجه اثرگذاری مجموعه عوامل بیرونی، دستخوش تحولات و دگرگونی‌های شدیدی شده است که در ادامه به مصادیق آن‌ها اشاره می‌گردد.

### تضعیف منابع تولیدی روستاها

استقرار این ناحیه در دشت حاصلخیز اردبیل، وجود مراتع و چمنزارها و دسترسی به منابع آب، از دیرباز ضمن فراهم آوردن شرایطی محیطی مساعد برای انجام فعالیت‌های کشاورزی و در کنار آن دامداری، به‌عنوان رکن اصلی درآمدی روستائیان و مرغوبیت برخی محصولات کشاورزی، آن را در زمره یکی از قطب‌های مهم تولید سیب‌زمینی کشور مطرح ساخته بود. اگرچه امروزه به‌دلیل برخی محدودیت‌ها چون هزینه‌های بالای پرورش دام، کمبود علوفه‌های دامی و ...، رغبت چندانی برای فعالیت دامداری مشاهده نمی‌شود، با این‌وجود فعالیت کشاورزی با وجود این محدودیت‌ها در بسیاری از روستاها همچنان رایج بوده اما این فعالیت نیز بنابه دلایلی چون تملک اراضی فعالیت روستاها در راستای سیاست‌های توسعه مسکن و ... با چالش مواجه شده است. به‌طور کلی مشکل مسکن گروه‌های کم‌درآمد در کشورهای در حال توسعه، عموماً ناشی از تجربه شهرنشینی سریع و مداوم است که خود

پیامد رشد جمعیت و مهاجرت از نواحی روستایی به نقاط شهری می‌باشد. در ایران نیز دولت‌ها طی دهه‌های اخیر به منظور پاسخگویی به انتظارات قانونی و عرفی در زمینه تأمین مسکن اقشار کم‌درآمد، سیاست‌های مختلفی را در پیش گرفته‌اند که طرح‌های مسکن مهر و طرح مسکن ملی یا همان نهضت ملی مسکن از گسترده‌ترین این طرح‌ها بشمار می‌آیند. اجرای مسکن مهر اردبیل به‌عنوان بزرگ‌ترین پروژه مسکن مهر استان در اراضی بلافصل روستای شام‌اسبی از آن جمله می‌باشد که فارغ از دیگر پیامدهای آن، به‌دلیل از دسترس خارج نمودن سطوح وسیعی از اراضی زراعی و مرتعی روستائیان، فعالیت‌های کشاورزی و دامداری روستا را تضعیف نمود. اقدام ملی مسکن یا همان نهضت ملی مسکن نیز که هم‌اکنون در اقصی نقاط کشور از جمله در اراضی روستای بنفشه‌درق به‌سرعت در مرحله اجرا می‌باشد، از آن جمله است به‌نحوی که این استان را به لحاظ پیشرفت فیزیکی مطلوب، حائز رتبه سوم در کشور نموده است. پیامدهای سوء اجرای طرح نهضت ملی مسکن در روستای یادشده به‌دلیل تملک سطوح بسیار وسیعی از اراضی زراعی و مرتعی، به‌مراتب بیش از اثرات اجرای مسکن مهر در روستای شام‌اسبی بوده به‌نحوی که فعالیت‌های کشاورزی و دامداری این روستاها را عموماً می‌توان از بین‌رفته قلمداد نمود. در این ارتباط لازم به ذکر می‌باشد که اجرای طرح نهضت ملی مسکن در ناحیه پیراشهری اردبیل صرفاً محدود به روستای مزبور نبوده بلکه بنابر اطلاعات اخذ شده از بنیاد مسکن شهرستان اردبیل، فرایند شناسایی و تملک اراضی مستعد برای این منظور در روستاهای زیادی از جمله قره‌لر، آقبلاغ آقاجان‌جان، کرکوق و تازه‌کندشریف‌آباد نیز از جانب این بنیاد در مرحله اقدام می‌باشد که در صورت اجرا، اثرات و پیامدهای مشابهی بر جای خواهند گذاشت. همچنین تملک اراضی فعالیتی روستاهای ناحیه پیراشهری اردبیل با هدف تأمین مسکن، تنها به اجرای طرح‌های ملی یادشده محدود نشده و رقابت شدیدی میان برخی دستگاه‌های اجرایی و تعاونی‌های مسکن ادارات مختلف استان در این خصوص شکل گرفته است. به‌نحوی که قسمت‌هایی از اراضی پیرامونی بسیاری از روستاها چون بنفشه‌درق، قره‌لر، صومعه، قاسم‌قشلاقی، تازه‌کندرض‌آباد، چندانق، آقبلاغ آقاجان‌خان و ...، توسط اداره منابع طبیعی و نیز از جانب تعاونی‌های مسکن ادارات مختلف استان تملک شده است.

از دیگر عوامل تأثیرگذار بر تحولات اقتصادی روستاهای این ناحیه، اجرای طرح‌های مختلف عمرانی از جانب دستگاه‌های اجرایی پس از شکل‌گیری استان و در راستای توسعه شهری اردبیل است که با از بین بردن اراضی زراعی و مراتع برخی روستاها، تضعیف فعالیت‌های کشاورزی و دامداری روستاها را در پی داشته است. به‌عنوان نمونه و همچنان که پیش‌تر در مبحث محیطی اشاره شد، اگرچه احداث سد‌های خاکی در ابتدا با هدف مدیریت منابع آب و تأمین آب فعالیت کشاورزی صورت گرفته بود، اما عملاً آب سد یامچی پس از بهره‌برداری، در راستای تأمین آب شرب شهر اردبیل مورد استفاده قرار گرفت و موجبات خشک شدن رودخانه‌های بالیخلی‌چای و قوری‌چای را فراهم آورد. همچنین برداشت ماسه توسط اداره مذکور از بستر رودخانه اردی، امکان برداشت آب از جانب روستائیان برای فعالیت‌های کشاورزی را سلب نمود. توسعه شبکه راه‌های مواصلاتی منشعب شده از شهر اردبیل (مرکزیت استان) از جمله تبدیل راه‌های قدیمی اردبیل - آستارا، اردبیل - سرعین و ... به بزرگراه نیز از آن

جمله می‌باشند. همچنین در راستای توسعه شبکه حمل و نقل هوایی، مکان‌یابی احداث فرودگاه در قسمت‌هایی از اراضی روستاهای گیلانده و تازه‌کندرضاآباد مورد توجه قرار گرفت و به منظور ایجاد شبکه حمل و نقل ریلی، احداث ساختمان ایستگاه قطار در اراضی روستای آقباقر در مرحله اجرا می‌باشد. احداث زیرساخت‌های شهری در اراضی ناحیه پیراشهری اردبیل، از دیگر موارد قابل ذکر است که احداث تصفیه خانه فاضلاب شهر اردبیل به انضمام فضای دانشگاه محقق اردبیلی در قسمت‌هایی از اراضی روستای کرکرک، احداث استادیوم ورزشی علی‌دایی در اراضی برخی روستاها از آن جمله می‌باشند که با محدود ساختن اراضی فعالیت، در تضعیف فعالیت‌های کشاورزی و دامداری روستاها نقش تاثیر گذاری داشته‌اند.

### ظهور و گسترش مشاغل جایگزین (خدماتی) در روستاها

در طی زمان‌های مختلف، اشتغال همواره بر اثر عوامل مختلف اجتماعی، فرهنگی و اقتصادی و تاثیرات ناشی از شهر دستخوش تغییرات مختلفی بوده و با گذشت زمان به تدریج سهم بخش خدمات نسبت به دو بخش کشاورزی و صنعت، روندی رو به رشد داشته که این مسئله ناشی از عوامل مختلفی چون سطح پایین تحصیلات روستائیان، عدم توانایی فعالیت در بخش صنعت و بازده نامناسب و کاهش قدرت اشتغال کشاورزی بوده است. همچنین رابطه معنی‌داری بین توسعه بخش خدمات و افزایش مهاجرپذیری روستاها وجود دارد (قدیری معصوم و عزمی، ۱۳۸۹: ۱۰۲-۱۱۶). بررسی تحولات اقتصادی روستاهای پیراشهری اردبیل به خصوص در دوران پس از شکل‌گیری استان نیز به واسطه ظهور و گسترش برخی مشاغل خدماتی و بعضاً کارگاهی در روستاها به صورت محدود توسط روستائیان و عمدتاً از جانب افراد غیربومی (شهروندان اردبیلی)، مؤید مطالعات صورت گرفته در این زمینه است. به نحوی که در اثر تاثیر گذاری شدید شهر اردبیل بر روستاها و به موازات آن، محدودیت منابع آب و خاک بنابه دلایلی که پیش‌تر اشاره گردید، این‌گونه مشاغل در روستاهای پیراشهری ظهور و گسترش یافت که نمونه بارز آن در روستاهای شام‌اسبی و قاسم‌قشلاقی که با فاصله اندک در امتداد محور گردشگری اردبیل - سرعین استقرار یافته‌اند، قابل مشاهده است تا آنجا که سرتاسر طرفین جاده مذکور توسط مجموعه‌ای از رستوران‌ها، کافه‌ها، نمایشگاه کامیون‌داران، بسته‌بندی‌عسل، پرورش اسب، کارگاه‌های مبیل‌سازی، ظروف تفلون و ... اشغال شده است. طرفین آزادراه اردبیل - آستارا نیز همچون وضعیتی یافته و عمده مسیر مذکور از شهر اردبیل تا روستای گیلانده، تحت تصرف واحدهای خدماتی و تولیدی چون نمایشگاه کامیون‌داران، کارخانه نوشابه‌سازی، انبار آب معدنی و اتا و ... درآمده است. در دیگر روستاهای پیراشهری اردبیل نیز متناسب با موقعیت مکانی و مزیت‌های نسبی روستاها، شکل‌گیری واحدها و مشاغل خدماتی و کارگاهی مشهود است که کارگاه تولید درب ضدسرقت و گلخانه در روستای اردی، کارگاه آسانسورسازی و صنایع چوبی در روستای رضی‌آباد، کارگاه‌های بوجاری و آهنگری در روستای انزاب علیا، کابینت‌سازی در روستای چندانق، مغازه داری در شهر اردبیل از جانب برخی اهالی روستاهای آق‌بلاغ آقاجان‌خان و چندانق و ... از آن جمله می‌باشند. همچنین نزدیکی روستاها به شهر اردبیل موجبات مورد توجه قرار گرفتن مشاغل

مرتبط با حمل و نقل (کامیون‌داری و تاکسیرانی) را فراهم نموده به نحوی که کامیون‌داری در روستاهای سلطان‌آباد، کرکوک و حمل‌آباد بسیار با اقبال مواجه شده بطوری که عمده درآمد اهالی روستای سلطان‌آباد با در اختیار داشتن حدود ۳۰۰ دستگاه ولو و تریلی، از این راه تأمین می‌شود. در هر یک از روستاهای آقاباقر و انزاب‌علیا نیز بیش از ۵۰ دستگاه تاکسی وجود دارد که روزانه در شهر اردبیل مسافرکشی نموده و در ساعات پایانی روز به روستا برمی‌گردند. اشتغال در ادارات و کارگری در صنعت ساختمان‌سازی و کار در کارگاه‌های شهر اردبیل، دیگر مشاغل خدماتی روستائیان را تشکیل می‌دهند (شکل ۶).



واحدهای پذیرایی روستای  
قاسم قشلاقی



مشاغل خدماتی روستای  
گیلانده



کامیون‌داری در روستای  
سلطان‌آباد

شکل ۶. مشاغل خدماتی روستاهای پیراشهری اردبیل

وضعیت اقتصادی اهالی در روستای کمی‌آباد متفاوت‌تر و آشفته‌تر از سایر روستاهاست، به نحوی که استقرار و فعالیت تعداد ۲۵ کارگاه صنعتی نسبتاً بزرگ در داخل بافت روستا که با صاحبان و نیروی کار غیربومی و عموماً به صورت غیرمجاز فعالیت می‌نمایند، گذشته از پیامدهای گوناگون، چنان وضعیتی را در روستا به وجود آورده که هم‌اکنون هویت و کارکرد این مکان سکونتگاهی به‌عنوان روستا و یا یک شهرک صنعتی کوچک مقیاس مشخص نیست (شکل ۷) ! عدم امکان فعالیت‌های کشاورزی و دامداری به دلیل خشکی منابع آب و عدم رغبت صاحبان کارگاه‌ها جهت به‌کارگیری اهالی، سبب شده است فرصت‌های کاری اهالی روستا به مشاغل ساده خدماتی نظیر کارگران فصلی و یا مسافربرهای شخصی در شهر اردبیل محدود گردد.



شکل ۷. صنایع کارگاهی روستای کمی‌آباد

### جریان سرمایه و افزایش قیمت زمین

از جمله اثرات و پیامدهای شکل‌گیری استان اردبیل، جریان سرمایه‌گذاری در روستاها و اراضی پیرامونی آن‌ها باهدف سوداندوزی آن‌هم عمدتاً از جانب سرمایه‌گذاران غیربومی به‌تبع روند رو به رشد قیمت اراضی در روستاهای پیراشهری بوده است که به‌دلیل مزیت‌های نسبی چون نزدیکی به مرکزیت استان، قیمت پایین اراضی روستایی نسبت به اراضی شهری و ...، در کانون توجه سرمایه‌گذاران و سوداگران قرار گرفته‌اند. شکل‌گیری واحدهای متعدد خدماتی و بعضاً تولیدی از طریق تغییر کاربری اراضی در امتداد جاده ارتباطی حدفاصل روستاهای شام‌اسبی و قاسم‌قشلاقی توسط سرمایه‌گذاران غیربومی (شهروندان اردبیلی) از آن جمله می‌باشد. در ارتباط با نحوه شکل‌گیری واحدهای مذکور از طریق سرمایه‌گذاری‌های صورت گرفته که به‌واسطه موقعیت مکانی مناسب و استقرار در امتداد محور گردشگری اردبیل- سرعین تماماً از رونق فعالیت قابل توجهی برخوردار می‌باشند، اظهارات یکی از مدیران این روستاها قابل تأمل می‌باشد:

«چنانچه خود اهالی روستا قصد احداث چنین واحدهایی را در اراضی خود داشتند، چنان با اعمال محدودیت‌ها از جانب دستگاه‌های اجرایی مواجه می‌گردیدند که عملاً برایشان امکان‌پذیر نبود، اما برای سرمایه‌گذاران شهری اردبیل به‌واسطه روابطشان نه‌تنها چنین موانع و محدودیت‌هایی اعمال نشده و یا زدوده می‌شود که حتی برای تحقق اهدافشان مورد مشاوره و راهنمایی نیز قرار می‌گیرند، اینکه ساخت‌وساز در ابتدا تحت چه عنوانی باشد و پس از اخذ پایان کار، چگونه به فعالیت موردنظر تغییر یابند!».

علاوه بر جریان سرمایه، دیگر مظاهر تحولات اقتصادی و شکل‌گیری مشاغل نوظهور و البته قابل‌انتظار در روستاهای ناحیه پیراشهری اردبیل، را می‌توان در رواج پدیده دلالی و سوداگری زمین در قالب رشد قارچ‌گونه بنگاه‌ها و دفاتر به اصطلاح مشاور املاک در شمار زیادی از روستاها از جمله شام‌اسبی، حمل‌آباد، قاسم‌قشلاقی، صومعه، گیلانده، سلطان‌آباد، بنفشه‌درق و ... باز شناخت که متأسفانه رونق این فعالیت به‌دلیل تأثیرگذاری بر رشد روزافزون قیمت زمین، نه‌تنها تعدادی از روستائیان را به فروش اراضی خود به اشخاص حقیقی و حقوقی ترغیب نموده، بلکه دامنه و جاذبه این فعالیت به شهر اردبیل نیز کشیده شده است به نحوی که هر ۴ بنگاه املاک روستای حمل‌آباد و بنگاه املاک روستای قاسم‌قشلاقی توسط شهروندان اردبیلی اداره شده و علاوه بر آن، برخی از مشاورین املاک شهر اردبیل نیز در زمینه خرید و فروش اراضی و قطعات تفکیکی روستاهای پیراشهری فعالیت می‌نمایند (شکل ۸).



مشاغل خدماتی (بنگاه املاک و رستوران داری) در روستای قاسم قشلاقی



بنگاه‌های مشاورین املاک در روستای حسن باروق



بنگاه مشاور املاک در روستای بنفشه درق

شکل ۸. دلالی و واسطه‌گری (بنگاه‌های مشاور املاک) در روستاهای پیراشهری اردبیل

### تحولات کالبدی و عوامل مؤثر بر آن

بافت روستا مجموعه‌ای واحد و به هم پیوسته از فضاهای پر و خالی شامل مسکن، فضاهای مذهبی، فرهنگی، بهداشتی و خدماتی، فضاهای عمومی و اختصاصی، فضاهای ارتباطی و فضاهای باز است که در کنار یکدیگر ساختار کالبدی را شکل می‌دهند. روستاها تکامل و توسعه خود را طی دو فرایند مبتنی بر حرکت طبیعی یا ارگانیک و نیز برنامه‌ریزی از پیش اندیشیده شده دنبال می‌کنند. در شکل نخست، روستاها بر اساس تعامل بین عوامل طبیعی و انسانی شکل می‌گیرند و تکامل می‌یابند. در این شکل گرچه برنامه‌ای شبیه آنچه در دوره معاصر در ادبیات برنامه‌ریزی روستایی درک می‌شود، وجود ندارد، ولی انسان‌ها بر اساس تجربه و خرد جمعی، روستاها را به گونه‌ای که نیازهای آن‌ها را تأمین سازد، شکل می‌دهند و در مقابل، حرکت تکاملی روستاها بر اساس برنامه‌ریزی اقتدارگرایانه دارای تفاوت‌هایی اساسی با الگوی تکامل طبیعی است (عزیزپور و همکاران، ۱۴۰۲: ۶۳-۸۸). در این ارتباط، اگرچه مجموعه‌ای از عوامل بیرونی در بروز دگرگونی‌ها و تحولات کالبدی روستاها نقش مؤثری ایفاء نموده‌اند، اما اثرات و پیامدهای مداخلات انسانی به‌ویژه پس از شکل‌گیری استان اردبیل و در نتیجه تأثیرپذیری بیش از پیش روستاها از شهر و اتخاذ تصمیمات و اجرای طرح‌های توسعه و عمرانی از جانب مدیران شهری، بیش از عوامل محیطی بوده که از جنبه‌های زیر مورد اشاره قرار می‌گیرند.

### الحاق روستاها و اراضی پیراشهری به شهر

گسترش ناموزون فیزیکی شهر اردبیل به پیرامون پس از پذیرش نقش مرکزیت استانی در قالب خزش شهری، باعث تحولات کالبدی-فضایی برخی روستاهای پیرامونی گردید که ادغام تعداد زیادی از روستاها چون ججین، ملایوسف، ملاباشی، گل‌مغان، شیخ کلخوران و نیار در دهه‌های ۱۳۷۰ و ۱۳۸۰ در شهر اردبیل و محتمل بودن تداوم این روند در سال‌های آتی به دلیل اجرای طرح‌های توسعه شهری نظیر احداث کمربندی‌های پیرامون شهر که قرار گرفتن تعداد دیگری از روستاهای پیراشهری در داخل کمربندی‌ها، زمینه‌ساز الحاق روستاها به شهر خواهد شد، از آن جمله می‌باشند.

### ساخت‌وسازهای غیرمجاز و تغییر کاربری اراضی

از دیگر پیامدهای عمده خزش شهری، ساخت‌وسازهای غیرمجاز و تغییر کاربری اراضی پیراشهری است که غالباً متعلق به فضاهای روستایی می‌باشند. زیرا با گسترش شتابان شهری و رشد فیزیکی ناموزون آن، موجب خوردنگی و ادغام روستاهای پیرامونی و اراضی آن‌ها در فضای کالبدی شهرها می‌شود. این امر تخریب منابع محیط‌زیست روستاهای پیرامون و تغییرات وسیع کاربری اراضی پیرامونی از کشاورزی به کاربری‌های شهری را در پی دارد (جلالیان و همکاران، ۱۳۹۲: ۷۳-۷۶). این وضعیت که در ناحیه پیراشهری اردبیل نیز همچون کلانشهرهای منطقه‌ای، از نمود بارزی برخوردار بوده است، در قالب نمونه‌های متعددی از تغییرات گسترده کاربری اراضی زراعی و مرتعی در راستای توسعه زیرساخت‌های شهری و فعالیت‌های خدماتی و صنایع کارگاهی و ساخت‌وسازهای غیرمجاز تجلی یافته است.

### تغییر چشم‌انداز (سیما و منظر عمومی) روستایی

مداخلات برخی دستگاه‌های اجرایی استان از طریق اجرای طرح‌های عمرانی و یا ضعف سیستم مدیریتی، موجبات مخدوش شدن چشم‌انداز یا سیما و منظر عمومی روستاهای پیراشهری را فراهم آورده است. همچنان که در مبحث محیطی- اکولوژیک اشاره گردید، در سال‌های نه‌چندان دور جریان رودخانه‌های متعددی در داخل و یا در اراضی پیرامونی روستاهای ناحیه پیراشهری، گذشته از رونق بخشیدن به فعالیت‌های سنتی روستاها و شکل‌گیری درختزارها، چمنزارها و ...، سیما و منظر عمومی روستاها را در قالب چشم‌اندازهای زیبا با کریدورهای بصری بیرون به درون و درون به بیرون روستا سبب شده بود، اما بنابه اظهارات اهالی روستاها، اجرای طرح‌های مدیریت منابع آب از جمله احداث سدهای خاکی و برداشت بی‌رویه مصالح ساختمانی (ماسه) از بستر رودخانه اردی که پایین رفتن بستر رودخانه و عدم امکان بهره‌برداری توسط روستائیان را سبب گردید، موجبات خشک شدن رودخانه‌ها و به تبع آن مخدوش شدن سیما و منظر روستاهای متعددی از جمله شام‌اسبی و قاسم‌قشلاقی واقع در محور گردشگری اردبیل- سرعین و روستاهای واقع در امتداد آزادراه اردبیل- آستارا چون گیلانده و ... را فراهم آورد. در ارتباط با مدیریت منابع آب، لازم به ذکر است عملیات اجرایی احداث سد یامچی که حدود ۲ سال پس از شکل‌گیری استان در سال ۱۳۷۴ آغاز و پس از هشت سال در سال ۱۳۸۲ به اتمام رسید، در ابتدا باهدف مشروب نمودن اراضی کشاورزی شمار زیادی از روستاهای ناحیه پیراشهری احداث شده بود که عملاً پس از بهره‌برداری، به اصلی‌ترین منبع تأمین آب شرب مرکزیت استان (شهر اردبیل) تبدیل گشت و روستاها را از این موهبت طبیعی محروم ساخت. اجرای طرح‌های کلان عمرانی باهدف تأمین مسکن اقشار مختلف در قالب طرح مسکن مهر و ... در اراضی بلافصل روستاهای ناحیه پیراشهری، از دیگر عوامل مخدوش‌کننده سیما و منظر عمومی روستایی است. به‌نحوی که گذشته از اجرای طرح مجموعه وسیع مسکن مهر اردبیل در مجاورت روستای شام‌اسبی، هم‌اکنون نیز اجرای طرح نهضت

ملی مسکن با تملک بیش از ۶۰۰ هکتار زمین در جوار روستاهای بنفشه درق جهت احداث حدود ۶۳ هزار واحد مسکن ملی در دست اقدام می‌باشد (شکل ۹).



مسکن مهر اردبیل در اراضی  
بلافصل روستای شام اسبی

اجرای طرح نهضت ملی مسکن اردبیل  
در اراضی روستای بنفشه درق

شکل ۹. اجرای طرح‌های تأمین مسکن در اراضی روستاهای پیراشهری اردبیل

ضعف و ناکارآمدی سیستم مدیریت شهری در ناحیه پیراشهری و حریم شهر اردبیل، از دیگر عوامل مخدوش کننده سیما و منظر عمومی روستایی است که عدم برخورد مؤثر با عوامل انتشاردهنده فاضلاب، پسماند و نخاله‌های ساختمانی در اراضی پیرامونی روستاها و در بستر رودخانه بالخلی چای، روستاهای زیادی چون چندانق و آقبلاغ آقاجان خان و ... را با این مُعضل مواجه نموده است (شکل ۱۰).



آلودگی های زیست محیطی ناشی از انتشار  
زباله های شهری در اراضی زراعی روستای  
گیلانده

(مسیر اردبیل - آستارا)



انتشار و فاضلاب های شهری در بستر  
خشک رودخانه بالخلی چای حد فاصل  
روستاهای

چندانق و آقبلاغ آقاجان خان

شکل ۱۰. آلودگی های زیست محیطی در اراضی روستاهای پیراشهری اردبیل

### شکل گیری بافت دوگانه و کوچک شدن ابعاد قطعات مسکونی

نتایج بررسی های اخیر نشانگر تغییرات معنی دار متوسط قطعات مسکونی روستاهای ناحیه پیراشهری اردبیل در فاصله زمانی وضع موجود تا افق ده ساله طرح های هادی (جدول ۳) است. به طوری که متوسط قطعات مسکونی موجود در اکثر روستاها به حدود نصف میزان آن در طرح پیشنهادی کاهش یافته است که با ویژگی های اقتصادی و اجتماعی روستائیان در انطباق نمی باشد. افزایش تراکم نیز که بعضاً در راستای جلوگیری از گسترش افقی روستاها

در طرح‌های توسعه روستایی (طرح هادی) مورد توجه قرار می‌گیرد، با رواج شهرگرایی و آپارتمان‌نشینی، موجبات مخدوش شدن بافت و هویت روستاها را فراهم نموده و تهیه طرح‌های تفکیک و آماده‌سازی اراضی روستایی با الگوی شهری، سبب شکل‌گیری بافتی دوگانه و ناهمگون (بافت سنتی و جدید) در روستاها شده است (شکل ۱۱).

جدول ۳. تغییرات متوسط قطعات مسکونی روستاهای ناحیه پیراشهری اردبیل در فاصله زمانی ده‌ساله وضع موجود تا افق طرح

نام روستا	متوسط قطعات مسکونی موجود (متر مربع)	متوسط قطعات مسکونی پیشنهادی (متر مربع)	نام روستا	متوسط قطعات مسکونی موجود (متر مربع)	متوسط قطعات مسکونی پیشنهادی (متر مربع)
قره لر	۱۰۷۵	۴۵۰	چندانق	۵۷۷	۴۰۰
تازه کند شریف آباد	۹۷۵	۴۰۰			
صومعه	۸۷۷	۵۰۰			
کمی آباد	۸۶۴/۴	۴۵۰			
سلطان آباد	۸۱۶	۳۵۰	انزاب علیا	۵۶۶/۷	۳۵۰
حمیدآباد	۷۷۷	۳۵۰	گیلانده	۵۶۲/۸	۲۵۰
حسن باروق	۷۵۵	۳۰۰	بنفشه درق	۳۹۸	۳۵۰
قاسم قشلاقی	۷۴۵/۹	۳۵۰	آقاباقر	۵۱۹	۳۵۰
کرکرق	۷۲۷	۳۰۰	تازه کند رضاآباد	۴۸۷/۷	۳۰۰
رضی آباد	۶۸۰	۷۰۰	اردی	۳۱۴	۲۰۰
حمل آباد	۶۸۰	۶۰۸	شام اسبی	۲۹۱	۲۵۰

منبع: بنیاد مسکن انقلاب اسلامی استان اردبیل، سال‌های ۱۳۹۶-۱۳۸۹

با توجه به موارد یادشده، تهیه و اجرای طرح‌های هادی روستایی به‌عنوان مهم‌ترین سند توسعه و ابزار مدیریتی این سکونتگاه‌ها نیز در تحولات بافت و ساختار کالبدی روستاها تأثیرگذار بوده است. تهیه طرح‌های مذکور که پس از انقلاب اسلامی و توسط بنیاد مسکن برای روستاهای کشور از جمله روستاهای ناحیه پیراشهری اردبیل مورد توجه قرار گرفته‌اند، مراحلی از عملیات اجرایی را در اکثر روستاهای ناحیه مورد مطالعه به‌استثنا روستاهای بنفشه‌درق، اردی و حمیدآباد پشت سر گذاشته‌اند. بررسی‌های صورت گرفته در خصوص میزان اثربخشی طرح‌های مذکور در روستاهای اجراشده مؤید آن می‌باشد که تهیه و اجرای طرح‌های هادی توأم با اثرات و پیامدهای مثبت و منفی برای روستاها بوده‌اند که از جمله اثرات سودمند آن‌ها، جلوگیری از گسترش بی‌رویه روستاها به‌واسطه تعیین خط محدوده، قانونمند ساختن ساخت‌وسازها در داخل بافت روستا، ساماندهی شبکه معابر و ایجاد سیستم دفع آب‌های سطحی و نیز جانمایی کاربری‌های موردنیاز قابل ذکر می‌باشند. باین‌وجود تهیه و اجرای این طرح‌ها بنابه

دلایل متعدد نه تنها نتوانسته‌اند به بیشتر اهداف خود دست یابند و تنها درصد اندکی از این برنامه‌ها و طرح‌ها تحقق یافته است، بلکه با برجای گذاشتن اثرات و پیامدهای منفی، موجبات نارضایتی و بدبینی روستائیان را فراهم نموده‌اند که دلایل ریشه‌ای آن‌را می‌توان در ارتباط با مواردی چون «نگرش تک بُعدی (کالبدی)، عدم توجه به توسعه یکپارچه شهری- روستایی، بهره‌گیری از شرح خدمات همسان (یکسان نگری)، عدم مشارکت (عدم اجتماع محوری)، استفاده از الگوی شهری در تهیه طرح، عدم انعطاف‌پذیری، عدم آینده‌نگری و عدم آسیب‌شناسی و ضعف نظام پایش و ارزیابی» این طرح‌ها مورد توجه قرار داد.



شکل ۱۱. رواج الگوی سکونت شهری (آپارتمان‌های بلندمرتبه) در روستای سلطان‌آباد

علاوه بر موارد یادشده، از دیگر عوامل بیرونی تأثیرگذار بر تحولات کالبدی روستاهای ناحیه پیراشهری اردبیل، تسهیلات مسکن روستایی در قالب وام‌های مقاوم‌سازی نیز قابل ذکر می‌باشد. بر اساس طرح ویژه بهسازی مسکن روستایی (مصوبه دولت در سال ۱۳۸۴)، مقرر شد که به منظور کاهش اثرات مخاطرات طبیعی و ارتقای کیفی مسکن روستایی، نسبت به مقاوم‌سازی واحدهای مسکونی کم‌دوام و بی‌دوام در روستاهای کل کشور- از جمله روستاهای پیراشهری اردبیل - اقدام گردد (عظیمی و همکاران، ۱۳۹۳: ۱۲۸). اما تسهیلات مذکور با وجود برخی پیامدهای مثبت، لیکن به دلیل اعمال پاره‌ای محدودیت‌ها و الزامات، مسکن روستایی را از حالت سنتی کاملاً متمایز نمود و زمینه تغییر در بافت کالبدی روستاها را فراهم آورده است به نحوی که تغییرات تیپ معماری، ابعاد واحدهای مسکونی، ظاهر بیرونی از قبیل نما، نوع مصالح بکار رفته در دیوارها و سقف بناها و ...، اغلب نشان‌دهنده گرایش به الگوهای جدید مسکن شهری بوده است. همچنین شکل‌گیری خانه‌های دوّم‌در روستاهای پیراشهری به‌عنوان پدیده‌ای نوظهور، پیچیده و چندوجهی بوده و می‌تواند اثرات مثبت و منفی مختلف بر جامعه روستایی داشته باشد. روستاهای این ناحیه نیز به دلیل مزیت‌های نسبی نظیر فاصله اندک با مرکز استان، پایین بودن هزینه‌های تأمین زمین و مسکن در روستا نسبت به شهر، خصوصیات ییلاقی روستاها و ...، از این قاعده مستثنی نبوده و به‌ویژه پس از

مرکزیت یافتن شهر اردبیل، برخی از آن‌ها در کانون توجه شهروندان اردبیلی و بعضاً سایر شهرها و نیز روستائیان مهاجرت نموده به دیگر مناطق که تمایل به داشتن مسکن در زادگاه خود داشته‌اند، قرار گرفتند. به طوری که هم‌اکنون شکل‌گیری خانه‌های دوّم در قالب ویلاها و ... در برخی از روستاها نظیر شام‌اسبی، قاسم‌قشلاقی، حسن‌باروق و اردی رواج یافته و این گرایش به نحو فزاینده‌ای همچنان ادامه دارد که از تأثیرات سوء آن بر بافت کالبدی روستاها، مواردی چون از بین رفتن بافت سنتی و بومی به دلیل بهره‌گیری از الگوی جدید معماری و استفاده از مصالح ساختمانی غیربومی قابل ذکر می‌باشند. رواج استفاده از مصالح غیربومی در ساخت‌وسازهای روستایی، از دیگر عوامل تأثیرگذار بر تحولات بافت روستاها بوده است. این مصالح، متأسفانه در طی زمان به تدریج از تطابق و تجانسشان کاسته شده و هم‌زمان با تغییرات سبک زندگی به لحاظ آشنایی با فناوری‌ها و فناوری‌های روز دنیا، به سمت یک هم‌شکلی و یکسانی فارغ از تطابق با ویژگی‌های خاص فضایی پیش رفته است، به طوری که الگوی نوین مسکن روستایی در تمام کشور با فراموش کردن اندوخته‌ها و دارایی‌های گذشته خود، فاقد خصایص الگوی بومی شده و امروز هویت معماری و مکانی سکونتگاه‌های روستایی، روند مناسبی را طی نمی‌نماید (عزیزپور و همکاران، ۱۴۰۲: ۲۹۵). روستاهای ناحیه پیراشهری اردبیل نیز از شرایط مشابهی با کل کشور برخوردار بوده و به‌خصوص نزدیکی روستاها به شهر، دسترسی به وسایل حمل‌مصلح ساختمانی و از همه مهم‌تر، خلاء تولید و یا عدم دسترسی به مصالح بومی صنعتی شده، به‌ناچار روستائیان را به استفاده از مصالح ساختمانی غیربومی (صنعتی) سوق داده و موجبات مخدوش شدن بافت کالبدی روستاها و از بین رفتن هویت بومی آن‌ها را فراهم نموده است.

#### تحولات و چالش‌های مدیریتی نهادی و عوامل مؤثر بر آن

شبکه سکونتگاهی ناحیه متشکل از شهر اردبیل به‌عنوان مرکزیت استان و تعداد ۲۰ روستای پیراشهری واقع در حریم این شهر است که هر کدام برای خود و مطابق قوانین موجود از نهاد مدیریتی خاصی به نام شورای اسلامی شهر و شهرداری و شورای اسلامی روستا و دهیاری برخوردار می‌باشند. شهرداری اردبیل با قدمت یکصدساله (تاسیس در سال ۱۳۰۳)، مدیریت شهر و حریم آن را برعهده داشته و در حال حاضر در قالب ساختار تشکیلاتی ۵ منطقه که هر کدام مشتمل بر ۳ ناحیه است، فعالیت می‌نماید. این شهر با توجه به جمعیت بیش از ۵۰۰ هزار نفر، به‌عنوان یکی از کلانشهرهای کشور محسوب شده و همچون دیگر مناطق کلانشهری، از ساختار فضایی متفاوت و ویژگی‌های منحصر به فردی برخوردار است و به همین مناسبت سیستم مدیریتی کارآمدی را لازم می‌دارد. در صورتی که متأسفانه آنچه هم‌اکنون در شهر اردبیل، حریم مربوطه و به‌طور کلی در ناحیه پیراشهری آن رخ داده و می‌دهد، بر ضعف‌ها و کاستی‌های بسیاری دلالت دارد که گذشته از شکل‌گیری مناطق حاشیه‌نشین و سکونتگاه‌های غیررسمی در شهر (شناخته شدن تعداد ۱۵ محله از ۴۳ محله موجود به‌عنوان سکونتگاه‌های غیررسمی و حاشیه‌ای)، با دستیابی به اراضی پیرامون، دگرگونی‌هایی را برای سکونتگاه‌های روستایی در ابعاد مختلف سبب شده است.

مدیریت محلی روستاها نیز که پیش از انقلاب اسلامی توسط انجمن‌های ده اداره می‌گردید، با تصویب قانون تأسیس دهیاری‌ها در سال ۱۳۷۷ (۵ سال پس از شکل‌گیری استان اردبیل) و با ۴۸ وظیفه متنوع در زمینه‌های مختلف به دهیاران منتخب اعضای شوراهای اسلامی و به‌عنوان بازوی اجرایی آن‌ها محول گردید. در شرایط حاضر از مجموع تعداد ۲۰ روستای ناحیه پیراشهری اردبیل، مدیریت محلی تعداد ۱۹ روستا بر عهده شورای اسلامی و دهیاری است. مورد استثناء در این خصوص و گذشته از اینکه دهیاری دو روستای تازه‌کند رضاآباد و قره‌لر بر عهده یک‌نفر گذاشته شده است، روستای حمیدآباد می‌باشد که به‌دلیل عدم برخورداری از نصاب جمعیتی لازم، امکان ارائه ساختار مدیریتی در قالب شورای اسلامی و دهیاری فراهم نگردیده و امور روستا به‌صورت هیئت‌امانی که در راس آن‌ها، رئیس هیئت امنا قرار دارد، پیگیری می‌شود. در این‌گونه روستاها آسیب‌پذیری روستا و مدیریت روستایی به‌دلیل خلاء ساختار مدیریتی (شورای اسلامی و دهیار) قابل انتظار بوده به‌نحوی که مشاهدات میدانی، مؤید اوج محرومیت روستا در تمامی ابعاد است. در این روستا فقدان ساختار مدیریتی و عدم انسجام لازم میان اهالی در قبال عوامل بیرونی، زمینه مساعدی را برای تملک اراضی از جانب تعاونی‌های مسکن ادارات، سودجویی دلالان و ... فراهم نموده است. سایر روستاهای ناحیه پیراشهری اردبیل نیز با وجود برخورداری از مدیریت محلی (شورای اسلامی و دهیار) با چالش‌های عدیده‌ای که عموماً ناشی از مداخلات مجموعه عوامل بیرونی می‌باشند، مواجه هستند که در ادامه اشاره می‌شود:

#### **انطباق ناچیز ساختار و قوانین دهیاری‌ها با تناسب ویژگی‌های ساختاری - کارکردی روستاهای پیراشهری و انتظارات روستایی:**

مدیریت روستایی در ایران مانند دیگر سطوح مدیریتی سرزمین از گذشته‌های دور تاکنون با تحولات و چالش‌های ساختاری، تغییرات سازمانی، شیوه مدیریت و مشکلات عدیده‌ای روبرو بوده و اگرچه در روند تکاملی خود بر رفع نواقص و ناکارآمدی‌های گذشته اهتمام داشته است با این وجود به نظر می‌رسد ساختار تشکیلاتی و قوانین دهیاری‌ها از جامعیت لازم برخوردار نمی‌باشد. در این ارتباط اظهارات یکی از دهیاران با سابقه روستاها قابل توجه می‌باشد:

«دهیاری جای کدخدا نشسته ولی کار کدخدا را نمی‌تواند انجام دهد. دهیاری و شورا فاقد پایگاه اجتماعی لازم همچون کدخدا هستند و بیشتر عامل اجرایی و نماینده دولت محسوب می‌گردند تا روستائیان و به همین دلیل ساختار کنونی نمی‌تواند آن‌چنان که باید و شاید ایفای نقش نماید».

همچنین حدود و دامنه توقعات و انتظارات اهالی روستاهای پیراشهری به دلیل ارتباط مستمر با شهر و مشاهده روزانه ظواهر شهری، کاملاً متمایز از روستاهایی است که به دلیل بُعد مسافت، ارتباط چندانی با شهر نداشته و به همین مناسبت انتظار دارند حداقل خدمات و امکانات اولیه شهری در این روستاها نیز فراهم باشد. لذا به‌منظور پاسخگویی به این خواسته‌ها، لازم می‌باشد منابع مالی، نیروی انسانی، خدمات فنی و اختیارات قانونی بیشتری به روستاهای

پیراشهری متناسب با ظرفیت‌ها و مسائل و مشکلاتشان تخصیص یابد. به‌نحوی که دهیار روستای شام‌اسبی به‌عنوان بزرگ‌ترین و پرجمعیت‌ترین روستای پیراشهری اردبیل در این خصوص اظهار می‌دارد:

«با اینکه دهیاری روستا از بالاترین درجه‌بندی کشوری دهیاری‌ها برخوردار است، اما متأسفانه با این حجم از جمعیت و وسعت، نمی‌توانیم پاسخگوی مشکلات، نیازها و خواسته‌های روستائیان باشیم».

#### عدم مدیریت یکپارچه شهری و روستایی

از آنجاکه در نواحی پیراشهری، تحولات و تأثیرات شهر و روستا بر یکدیگر بسیار عمیق و گسترده است، لذا در تصمیم‌گیری‌ها، برنامه‌ریزی‌ها و مدیریت حریم شهر که مشتمل بر عرصه‌های فعالیتی (کشاورزی و دامداری) و فضاهای تفرجگاهی روستاهای پیراشهری هماهنگی مستمر مدیریت شهری و روستایی بسیار ضروری است. حال آنکه دهیاران روستاهای پیراشهری اردبیل اذعان می‌دارند تاکنون کوچک‌ترین ارتباطی با مدیران شهری (شهرداران مناطق و یا شهرداری مرکزی شهر) نداشته و از تصمیمات متخذه در شهرداری برای حریم کاملاً بی‌اطلاع بوده و در قبال کار انجام‌شده قرار می‌گیرند که بعضاً توأم با پیامدهای منفی برای روستائیان بوده است. به‌نحوی که از مکاتبات و پیگیری‌های متعدد دهیاران روستاهای چندانق، کرکوق و ... با شهرداری جهت مقابله با ساخت‌وسازهای غیرمجاز، انتشارزباله، نخاله‌های ساختمانی و فاضلاب شهری و ... در اراضی خارج از بافت روستا و در محدوده حریم شهر که جزو وظایف قانونی شهرداری‌ها مطابق قانون تعاریف محدوده و حریم شهر و ... می‌باشند، نتیجه‌ای حاصل نشده است.

#### ضعف مدیریت شهری در گستره حریم

ضعف مدیریت شهری در گستره حریم و عدم اختیار قانونی دهیاران برای مداخله در فضای مزبور که به‌نوعی عرصه‌های فعالیتی و عملکردی روستائیان نیز می‌باشد، از جمله نمونه‌های ملموس و عینی ناحیه پیراشهری اردبیل است که مصداق بارز آن تخلیه و یا انتشار گونه‌هایی از منابع آلوده‌کننده محیطی از جمله نخاله‌های ساختمانی، فاضلاب و پسماندهای شهری به اراضی روستاهای قاسم‌قشلاقی، آقبلاغ آقاجان‌خان، چندانق، اردی، حمل‌آباد، کمی‌آباد و ... است که به‌دلیل بی‌تفاوتی و عدم اقدام موثر از جانب شهرداری اردبیل، هزینه‌های زیادی را به دهیاری‌ها به‌دلیل انتشار منابع آلاینده در خارج از بافت و لیکن در اراضی فعالیتی روستاها، تحمیل می‌نماید. عدم برخورد جدی شهرداری با ساخت‌وسازهای فزاینده غیرمجاز در حریم شهر، از دیگر ضعف‌های سیستم مدیریتی شهری است. البته در این ارتباط، تداخل وظایف شهرداری با جهاد کشاورزی نیز مزید برعلت می‌باشد.

#### عدم مشارکت مدیریت محلی در تهیه طرح‌های توسعه‌ای و عمرانی:

عدم بهره‌گیری از مشارکت (عدم اجتماع‌محوری) روستائیان و مدیریت محلی (شورای اسلامی و دهیاران) در فرایند تهیه طرح‌های توسعه‌ای و عمرانی نظیر طرح‌های روستا، طرح‌های مدیریت منابع آب، طرح‌های توسعه

شهری و ...، اکثریت روستاهای پیراشهری اردبیل را با چالش‌های عدیده‌ای مواجه ساخته است که از پیامدهای سوء آن می‌توان به عدم واقع‌گرایی طرح‌های هادی، آسیب به بنیان‌های اقتصاد سنتی روستاها (خشک شدن رودخانه‌ها پس از احداث سدهای خاکی) و نیز اجرای طرح‌های مسکن مهر، نهضت ملی مسکن و تعاونی مسکن ادارات (تامین مسکن شهروندان در اراضی بلافصل و فعالیتی روستاها) و ... اشاره نمود. عدم حضور اعضای شورای اسلامی و دهیار در جلسات بررسی و تصویب طرح‌های هادی که در صورت دعوت به جلسات نیز از حق رای برخوردار نمی‌باشند، بیش از پیش بر عدم تحقق‌پذیری برخی پیشنهادهای طرح‌های هادی دامن زده است. در این ارتباط اظهارات یکی از دهیاران جای تامل دارد که: «در قبال عدم حضور ذینفعان واقعی روستاها در جلسات بررسی و تصویب طرح‌های هادی، افرادی به‌عنوان نمایندگان دستگاه‌های اجرایی در جلسات حضور می‌یابند که برای یکبار هم که شده، گذرشان به روستا نیافتاده است!»

## بحث

ردیابی در پیشینه پژوهش نشانگر اهتمام بیشتر مطالعات صورت گرفته در زمینه تحولات نواحی پیراشهری، عموماً معطوف به بخشی از ابعاد و چالش‌های گوناگون و متنوع نواحی پیراشهری بوده است. لیکن پژوهش حاضر از این نظر دارای جنبه نوآوری و تمایز با ادبیات پیشینه است که با ارائه مصادیق بارز و عینی از کلیه تحولات صورت گرفته در روستاهای پیراشهری، به بروزرسانی دگرگونی‌ها در دهه اخیر پرداخته و از همه مهم‌تر تحولات مدیریتی- نهادی ناحیه پیراشهری اردبیل را مورد باز تحلیل قرار می‌دهد. با توجه به اهمیت موضوع، پژوهش‌های مختلفی در زمینه تحولات کالبدی- فضایی روستاهای ناحیه پیراشهری اردبیل و همچنین در دیگر مناطق کشور صورت گرفته است که می‌توان اذعان داشت یافته‌های پژوهش حاضر با نتایج مطالعات سعیدی و ایمانی (۱۳۹۳)، صفرنژاد و سعیدی (۱۳۹۸)، قاسمی‌سیانی و نجفی (۱۳۹۹)، صالحی بابا میری و همکاران (۱۳۹۵) که «توسعه فیزیکی شهر و شهرگرایی را سبب دگرگونی نظام روستاهای پیرامونی در ابعاد مختلف معرفی نموده‌اند» و نیز با مطالعات سعیدی و سلطانی (۱۳۸۳) و طالشی و همکاران (۱۳۹۸) که «تحولات کالبدی- فضایی روستاهای پیراشهری را ناشی از جریان‌های کلانشهری و جریان سرمایه دانسته‌اند» و همچنین با مطالعات شاهی دشت و همکاران (۱۴۰۰) و عنابستانی و جعفری (۱۳۹۹) که «چالش‌های فضاهای پیراشهری را در ارتباط با ضعف نظارت بر حریم و عدم مدیریت واحد برای صدور مجوزهای ساختمانی تشخیص داده‌اند» و نیز با مطالعات مولایی‌هشجین و همکاران (۱۳۹۳) و درویشی (۱۳۹۸) که «لزوم پرهیز از نگاه تک بُعدی (کالبدی) و بهره‌گیری از رویکرد مشارکتی در تهیه طرح‌های توسعه» را یادآور شده‌اند، از قابلیت همسویی و تعمیم‌پذیری برخوردار می‌باشد.

## نتیجه‌گیری

روستاهای ناحیه پیراشهری اردبیل به دنبال پذیرش نقش مرکزیت استانی شهر اردبیل در سال ۱۳۷۲ و متأثر از جریانات اثرگذار این شهر به‌عنوان یک عامل مهم بیرونی و همچنین به‌علت مسائل و مشکلات و چالش‌های سیستم مدیریتی شهر و روستا، با تحولات و دگرگونی‌های عدیده‌ای در ابعاد مختلف مواجه شده‌اند به‌نحوی که روند گذشته، کنونی و چشم‌انداز آینده نیز نامتوازن و بشدت ناپایدار است. یافته‌های پژوهش، بر تحولات گسترده و گوناگون روستاهای پیراشهری در ابعاد مختلف محیطی- اکولوژیک، اجتماعی- فرهنگی، اقتصادی و چالش‌های مدیریتی دلالت دارد و در این میان به‌ترتیب «محدودیت منابع آب، واگرایی فرهنگی و عدم امنیت، تضعیف منابع تولید، ساخت‌وسازهای غیرمجاز و تغییر کاربری اراضی، عدم مدیریت یکپارچه شهر و روستا و ضعف مدیریت شهری در گستره حریم»، به‌عنوان اهم این چالش‌ها قابل ذکر می‌باشند. چالش‌های یادشده متأثر از عوامل اثرگذار بیرونی چون اجرای طرح‌های عمرانی منابع آب (احداث سد‌ها)، شهرگرایی شتابان و جریان مهاجرت افراد غیر بومی به روستاها، تملک اراضی در راستای سیاست‌های توسعه مسکن، خزش شهری و توسعه زیرساخت‌های شهری و مدیریت بخشی و انتزاعی شهر و روستا و تداخل وظایف دستگاه‌های اجرایی و به‌ویژه شهرداری و جهاد کشاورزی در مدیریت حریم است.

با توجه به عوامل و نیروهای مؤثر در بروز تحولات و به‌منظور برون‌رفت از چالش‌های موجود، بازاندیشی فکری و محتوایی در مبانی نظری و اندیشه‌ای با بهره‌گیری از تجارب جهانی و داخلی به‌منظور بازنگری در راهبردها، سیاست‌ها و برنامه‌ها و تجدیدنظر در شیوه مداخلات و اقدامات اجرایی در چارچوب برنامه‌ریزی توسعه کالبدی- فضایی بسیار ضروری است. زیرا با بهره‌گیری از رهیافت‌های جدید توسعه پایدار، روش‌های برنامه‌ریزی و شیوه مداخله کالبدی در نواحی پیراشهری، رویکرد مدیریت فضایی و یکپارچه‌نگری به‌منظور برقراری پیوند فضایی- عملکردی سکونتگاه‌های نواحی پیراشهری امری بسیار ضروری است.

## حامی مالی

بنا به اظهار نظر نویسنده مسئول، این مقاله حامی مالی نداشته است.

## سهم نویسندگان در پژوهش

با توجه اینکه مقاله حاضر مستخرج از رساله می‌باشد، سهم و نقش نویسنده اول، به‌عنوان دانشجوی رساله، نویسنده دوم به‌عنوان راهنما و نویسندگان سوم و چهارم به‌عنوان استاد مشاور بود.

## تضاد منافع

نویسندگان اعلام می‌دارند که هیچ تضاد منافی در رابطه با نویسندگی و یا انتشار این مقاله ندارند.

## تقدیر و تشکر

نویسندگان از همه افراد، به دلیل مشاوره و راهنمایی علمی و مشارکت آنها در این مقاله تشکر و قدرانی می‌نمایند.

## منابع

- افراخته، حسن. (۱۳۹۹). فضاهای پیراشهری: الگوها، عوامل و پسااندها، مجله توسعه فضاهای پیراشهری، ۲(۱)، ۱-۱۸.
- افراخته، حسن؛ عزیزپور، فرهاد و زمانی، محدثه. (۱۳۹۴). پیوندهای کلانشهری و تحولات کالبدی فضایی روستاهای پیرامون، مطالعه موردی: دهستان محمدآباد کرج، مسکن و محیط روستا، ۳۴(۱۵۰)، ۱۲۰-۱۰۱.
- امیرانتخابی، شهرام؛ جوان، فرهاد و حسنی مقدم، حسن. (۱۳۹۷). تحلیل اثرات خزش شهری در ناپایداری سکونتگاه‌های روستایی (مورد مطالعه: شهرستان رضوانشهر). مهندسی جغرافیایی سرزمین، ۲(۳)، ۵۹-۷۱.
- امین مقدم، محبوبه. (۱۳۹۰). روند تبدیل روستاها به شهر با تأکید بر تحول کالبدی-فضایی، نمونه: روستا - شهر دابوشت شهرستان آمل، مجموعه مقالات اولین کنفرانس بین‌المللی سکونتگاه‌های روستایی: مسکن و بافت، بنیاد مسکن انقلاب اسلامی، تهران.
- بگی، میلاد و عباسی شوازی، محمد جلال. (۱۳۹۹). عوامل تعیین‌کننده کاهش بُعد خانوار در ایران طی چهار دوره اخیر، دو فصلنامه مطالعات جمعیتی، ۶(۱)، ۳-۳۶.
- جلالیان، حمید؛ ضیائیان، پرویز؛ دارویی، پرستو و کریمی، خدیجه. (۱۳۹۲). تحلیل خزش شهری و تحولات کاربری اراضی، مطالعات تطبیقی شهرهای ارومیه و اصفهان، فصلنامه برنامه‌ریزی کالبدی-فضایی، ۲(۴)، ۹۸-۷۳.
- دانشپور، سید عبدالهادی؛ صرافی، مظفر و آشنایی، تکتم. (۱۳۹۵). تحولات پیراشهرنشینی در هاله کلان‌شهری تهران در دوره ۱۳۷۵-۱۳۸۵ خورشیدی به سوی توسعه ای سازنده یا گسترش پراکنده؟، دو فصلنامه دانشگاه هنر، ۸(۱۶)، ۵-۳۳.
- درویشی، یوسف. (۱۳۹۸). سنجش اثر بالقوه طرح‌های در کیفیت زندگی مناطق پیراشهری، (مطالعه موردی: شهرستان اردبیل)، فصلنامه راهبردهای توسعه روستایی، ۶(۴)، ۴۲۵-۴۰۹.
- رفیعی، مهرا؛ خطیبی، سید محمدرضا و داودپور، زهره. (۱۳۹۹). تبیین مفهوم پیراشهری و عوامل مؤثر در ایجاد و توسعه آن، نشریه علمی باغ نظر، ۱۷(۹۲)، ۵۰-۲۹.
- سعیدی، عباس و ایمانی، بهرام. (۱۳۹۳). نقش عوامل و نیروهای درونی و بیرونی در روند دگردیسی کالبدی-فضایی سکونتگاه‌های روستایی پیرامون شهر اردبیل، فصلنامه جغرافیا، دوره جدید، ۱۲(۴۰)، ۲۸-۷.
- سعیدی، عباس و حسینی حاصل، صدیقه. (۱۳۸۸). شالوده مکانیابی و استقرار روستاهای جدید، چاپ اول، بنیاد مسکن انقلاب اسلامی، تهران.
- سعیدی، عباس. (۱۳۹۹). برنامه‌ریزی کالبدی-فضایی در راستای توسعه پایدار منظومه‌های روستایی-شهری، چاپ اول، بنیاد مسکن انقلاب اسلامی، تهران.
- سعیدی، عباس و سلطانی، ریحانه. (۱۳۸۳). نقش پیوندهای کلانشهری در تحول کالبدی-فضایی روستاهای پیرامونی، نمونه: روستای حصار در حوزه کلانشهر مشهد، فصلنامه جغرافیا، دوره جدید، ۲(۳)، ۳۵-۴۹.
- شاهی‌دشت، غلامرضا؛ سرور، رحیم و مدیری، مهدی. (۱۴۰۰). واکاوی نظام تحولات و چالش‌ها در فضاهای پیراکلانشهری، مورد: کلانشهر مشهد، توسعه فضاهای پیراشهری، ۳(۱)، ۲۲۱-۱۹۹.
- صالحی بابامیری، چیا؛ مولایی‌هشجین، نصراله؛ معتمدی مهر، اکبر و آمار، تیمور. (۱۳۹۵). تحلیل روند تحولات ساختار اجتماعی-فرهنگی روستاهای پیراشهری، مطالعه موردی: شهر سقز استان کردستان، مجله پژوهش و برنامه‌ریزی روستایی، ۵(۴)، ۷۶-۶۱.

- صفرنژاد، اصغر و سعیدی، عباس. (۱۳۹۸). فرایند دگرگونی بافت روستایی در روند تحول نظام کاربری اراضی با ارجاع به روستاهای ناحیه اردبیل (۱۳۵۵-۱۳۹۵)، فصلنامه جغرافیا، ۱۷(۶۳)، ۲۷-۳۹.
- طالبی، مصطفی؛ عزیزپور، فرهاد و دولتی، غلام. (۱۳۹۸). تحلیل اثرات جریانات فضایی در تحولات کالبدی- فضایی روستاهای پیراشهری، مطالعه موردی: سکونتگاه‌های روستایی پیرامون کلانشهر کرج، دهستان تنکمان شمالی، مسکن و محیط روستا، ۳۸(۱۶۶)، ۷۹-۹۴.
- عزیزپور، فرهاد؛ محسن زاده، آرمین و جلایر، فرزانه. (۱۴۰۲). قانونمندی‌های شکل‌گیری و تحول بافت کالبدی سکونتگاه‌های روستایی در ایران، بنیاد مسکن انقلاب اسلامی، تهران.
- عظیمی، نورالدین؛ زالی، نادر و فاروقی، محمد رضا. (۱۳۹۳). بررسی تاثیر وام مسکن روستایی در کیفیت ساخت و سازهای جدید مسکونی، مطالعه موردی: شهرستان تفت، برنامه ریزی فضایی (جغرافیا)، ۴(۱۲)، ۱۲۷-۱۴۲.
- عناستانی، علی اکبر و جعفری، فهیمه. (۱۳۹۹). تحلیل پیشران‌های کلیدی موثر بر تغییر کاربری اراضی سکونتگاه‌های پیراشهری کلانشهر مشهد با رویکرد آینده‌پژوهی، فصلنامه پژوهش و برنامه ریزی شهری، ۱۱(۴۳)، ۱۷-۳۴.
- قاسمی سیانی، محمد و نجفی، اسداله. (۱۳۹۹). تحلیل اثرات اقتصادی- اجتماعی کلانشهرها بر روستاهای پیرامون شهری از دیدگاه جوامع محلی، مطالعه موردی: روستای مهرآباد شهرستان دماوند، مسکن و محیط روستا، ۳۹(۱۷۲)، ۴۶-۳۳.
- قدیری معصوم، مجتبی و عزمی، آئیژ. (۱۳۸۹). تحولات اشتغال روستایی و بررسی عوامل موثر بر آن، مجله چشم‌انداز جغرافیایی، ۴(۱۰)، ۱۱۹-۱۰۱.
- مولایی هشت‌جین، نصراله؛ آمار، تیمور و حاج‌علیزاده، احمد. (۱۳۹۳). چالش‌های مدیریت روستایی از دیدگاه شورای اسلامی درماندگاری جمعیت در روستاهای ناحیه مرکزی اردبیل، فصلنامه جغرافیا، دوره جدید، ۱۲(۴۰)، ۹۱-۷۳.
- نصیری‌هنده‌خاله، اسماعیل، جوان، فرهاد و یونسی‌سندی، ریحانه. (۱۴۰۱). بررسی تاثیرات خزش شهری بندر انزلی در پایداری کالبدی- فضایی سکونتگاه‌های پیراشهری. روستا و توسعه پایدار فضا، ۳(۴)، ۸۲-۹۸.

## References

- Afrakhte, Hassan and Azizpour, Farhad and Zamani, Muhaddese. 2014. Metropolitan connections and physical spatial changes of the surrounding villages, case study: Mohammad Abad Karaj Dehistan, Village Housing and Environment, No. 150, (101-120). (In persian).
- Afrakhte, Hassan. 2019. Peri-urban spaces: patterns, factors and implications, Journal of Peri-urban Space Development, second year, number 1, series 3, (1-18). (In persian). [dor.isc.ac/dor/20.1001.1.267641640.1399.2.1.8](http://dor.isc.ac/dor/20.1001.1.267641640.1399.2.1.8)
- Allen, Adriana (2003), Environmental planing and management of the peri-Urban interface: perspectives on an emerging field, Environment and Urbanization, vol.15, no.1. pp.135-148.
- Allen, Adriana .2003. Environmental planing and management of the peri-Urban interface: perspectives on an emerging field, Environment and Urbanization, vol.15, no.1. pp.(135-148). [doi/10.1177/095624780301500103](https://doi.org/10.1177/095624780301500103)
- Amin Moghadam, Mahboobe. 2018. The process of transforming villages into cities with an emphasis on physical-spatial transformation, example: Dabousht village - Amol city, Proceedings of the First International Conference on Rural Settlements: Housing and Texture, Islamic Revolution Housing Foundation, Tehran. (In persian).
- Amirantekabi, S., Javan., and Hasani Moghaddam, H. (2018). Analysis of urban sprawl effects in instability of rural settlements (Case study: Rezvanshahr county). Geographical Engineering of Territory, 2(3), 59-71. (In persian).
- Anabestani, Ali Akbar and Jaafari, Fahimeh. 2019. Analysis of key drivers effective on land use change in peri-urban settlements of Mashhad metropolis with a future research approach, Urban Research and Planning Quarterly, year 11, serial number 43, (17-34). (In persian). [dor/20.1001.1.22285229.1399.11.43.2.5](http://dor/20.1001.1.22285229.1399.11.43.2.5)

- Azimi, Noralddin and Zali, Nader and Farooqi, Mohammad Reza. 2013. Investigating the effect of rural housing loans on the quality of new residential constructions, case study: Taft city, *Spatial Planning (Geography)*, 4th year, 1st issue, 12 (142-127). (In persian).doi/20.1001.1.22287485.1393.4.1.7.1
- Azizpour, Farhad and Mohsenzadeh, Armin and Jalayer, Farzaneh. 2023. The regularities of the formation and evolution of the physical structure of rural settlements in Iran, Islamic Revolution Housing Foundation, Tehran. (In persian).
- Begi, Milad and Abbasishowazi, Mohammad Jalal. 2019. Determinants of the reduction of household size in Iran during the last four periods, two Quarterly Journals of Demographic Studies, Volume 6, Number 1, (3-36). (In persian).doi.org/10.22034/jips.2020.224772.1035
- Bertrand, N. (2007). Introduction: ESDP ideals and the inheritance of rural planning Failures. In N. Bertrand & V. Kreibich (Eds.), *Europ, s City-Regions Competitiveness: Growth Regulation and Peri-Urban Land Management*(pp.1-35). Assen: Van Gorcum.
- Bertrand, N. 2007. Introduction: ESDP ideals and the inheritance of rural planning Failures. In N. Bertrand & V. Kreibich (Eds.), *Europ, s City-Regions Competitiveness: Growth Regulation and Peri-Urban Land Management*(pp.1-35). Assen: Van Gorcum.
- Buxton, M, et al .2008. planning sustainable Future for Melbourne Peri-urban Region, RMIT university Melbourne.
- Buxton, M, et al, (2008), planning sustainable Future for Melbourne Peri-urban Region, RMIT university Melbourne.
- Daneshpour, Seyyed Abdulhadi and Sarafi, Mozafar and ashenaei, Tektam. 2015. Peri-urbanization developments in the metropolitan area of Tehran in the period of 1996-2006 towards constructive development or scattered expansion?, *Art University Quarterly*, No. 16, (5-33). (In persian).doi/10.30480/Aup.2016.279
- Darvishi, Yusef. 2018. Assessing the potential effect of the Hadi project on the quality of life in peri-urban areas (case study: Ardabil city), *Rural Development Strategies Quarterly*, Volume 6, Number 4, (409-425).(In persian).doi/10.22048/rdsj.2020.213786.1828
- Ghasemi Siyani, Mohammad and Najafi, Asadolah. 2019. Analysis of the economic-social effects of megacities on peri-urban villages from the point of view of local communities, case study: Mehrabad village, Damavand city, *Housing and Village Environment*, No. 172, (33-46). (In persian).doi/10.22034/39.172.33
- Jalalian, Hamid and Ziaian, Parviz and Daroei, Parasto and Karimi, Khadijeh. 2013. Analysis of urban sprawl and land use changes, adaptation studies of Urmia and Isfahan cities, *physical-spatial planning quarterly*, second year, fourth issue, (98-73). (In persian).
- Molaei Hashjin, Nasrolah and Amar, Taimur and Haj Alizadeh, Ahmed. 2013. The challenges of village management from the perspective of the Islamic Council in the sustainability of the population in the villages of the central region of Ardabil, *Geography Quarterly*, New Year, Year 12, Number 40, (73-91). (In persian).
- Nasiri Hendeh Khaleh, E., Javan, F. and Younesi Sandi, R. (2022). Investigating the effects of urban creep of Anzali port on the changes or physical-spatial stability of peri-urban settlements. *Village and Space Sustainable Development*, 3(4), 82-98. doi: 10.22077/vssd.2022.5475.1118(In persian).
- Qadiri Masoom, Mojtaba and azmi, aeizh. 2010. Developments of rural employment and the investigation of factors affecting it, *Geographical Perspectives Magazine*, fourth year, number 10, (101-119). (In persian).
- Rafiei, Mehran and Khatibi, Seyyed Mohammad Reza and Davodpour, Zohre. 2019. Explaining the concept of peri-urbanism and the effective factors in its creation and development, *Bagh Nazar Scientific Journal*, 17(92), (29-50). (In persian).doi/10.22034/BAGH.2020.194075.4215
- Ravetz, J. Fertner, C.& Nielsen, T.S. (2013). The dynamics of Peri- urbanization. In K. Nilsson, S. Pauleit, S. Bell, A. Carmen & T.S. Nielsen (Eds.), *Peri-Urban Futures: Scenarrios and Models for Land Use Change in Europe*(pp.13-44). Berlin Heidelberg: Springer- Berlag.
- Ravetz, J. Fertner, C.& Nielsen, T.S. 2013. The dynamics of Peri- urbanization. In K. Nilsson, S. Pauleit, S. Bell, A. Carmen & T.S. Nielsen (Eds.), *Peri-Urban Futures: Scenarrios and Models for Land Use Change in Europe*(pp.13-44). Berlin Heidelberg: Springer- Berlag.
- Safarnejad, Asghar and Saidi, Abbas. 2018. The process of transformation of rural context in the process of transformation of land use system with reference to the villages of Ardabil district (1976-2016), *Geography Quarterly*, 17th year, number 63, (27-39).(In persian).

- Saidi, Abbas and Hosseini Hasel, Seddiqeh. 2018. The foundation of locating and establishing new villages, first edition, Islamic Revolution Housing Foundation, Tehran. (In persian).
- Saidi, Abbas and Imani, Bahram. 2013. The role of internal and external factors and forces in the process of physical-spatial transformation of rural settlements around Ardabil city, Geography Quarterly, New Period, Year 12, Number 40, (7-28). (In persian).
- Saidi, Abbas and Soltani, Reyhaneh. 2013. The role of metropolitan links in the physical-spatial transformation of the surrounding villages, example: Hesar village in Mashhad metropolitan area, Geography Quarterly, new period, second year, number 3, (35-49). (In persian).
- Saidi, Abbas. 2019. Physical-spatial planning for the sustainable development of rural-urban systems, first edition, Islamic Revolution Housing Foundation, Tehran. (In persian).
- Salehi Baba Miri, Chia and Moulaei Hashjin, Nasrolah and Motamedi Mehr, Akbar and Amar, Teymur. 2016. Analysis of the changes in the socio-cultural structure of peri-urban villages, case study: Saqqez city, Kurdistan Province, Journal of Rural Research and Planning, Year 5, Number 4, Number 16, (61-76). (In persian). doi/10.22067/jrrp.v5i4.52435
- Shahi Dasht, Gholamreza and Sarwar, Rahim and Modiri, Mehdi. 2021. Analyzing the system of developments and challenges in peri-metropolitan spaces, case: Mashhad metropolis, peri-urban spaces development magazine, third year, first issue, serial 5, (221-199). (In persian). dor/20.1001.1.26764164.1400.3.1.12.6
- Taleshi, Mostafa and Azizpour, Farhad and Dolait, Gholam. 2018. Analysis of the effects of spatial flows in the physical-spatial changes of peri-urban villages, case study: rural settlements around Karaj Metropolis, Tankaman Shomali Dehistan, Village Housing and Environment, No. 166, (79-94). (In persian). doi/10.22034/38.166.79.
- Webster, Douglas (2002), on the Edge: Shaping the Future of peri-urban East Asia, Asia/ pacific Research Center, Stanford University, <http://APARC.Stanford.edu>.
- Webster, Douglas. 2002. on the Edge: Shaping the Future of peri-urban East Asia, Asia/ pacific Research Center, Stanford University, <http://APARC.Stanford.edu>.