



## Identifying Key Factors Affecting the Unrealizable Human Development Indicators in the Urban Peripheral Areas of Chabahar

Mahmoud Mohammadi ✉

<sup>1</sup>. Assistant Professor of Economic Sciences, Payame Noor University, Tehran, Iran.

### ARTICLE INFO

Article type:  
Research Article

Received:  
24 November 2024

Received in revised form:  
04 February 2025

Accepted:  
17 March 2025

Published Date:  
18 May 2025

pp.173-192

#### Keywords:

Realizability, Human development indicators, Urban peripheral areas, Chabahar.


### ABSTRACT

Chabahar, as the gateway to the development of eastern Iran, possesses numerous economic opportunities. However, it unfortunately holds the lowest rank in the Human Development Index (HDI). This study aims to identify key factors affecting the unrealizable human development indicators in the urban peripheral areas of Chabahar. Accordingly, the research is applied in purpose, interpretive-analytical in nature, and employs a mixed-methods (qualitative-quantitative) approach. For data analysis, the Grounded Theory method and the F-ARAS model were utilized. The results revealed that the categories of "marginalization of Chabahar from development," "infrastructure limitations," and "failure to utilize potentials and talents" were identified as causal factors. Among these, the marginalization of Chabahar from development held the highest significance with a weight of 0.421. Additionally, "ineffective use of social capital," "lack of economic diversification," and "unequal distribution of medical and health facilities" were recognized as contextual factors, with economic diversification being the most critical (weight: 0.419). Furthermore, "lack of good governance" and "centralized approaches in development programs" emerged as intervening factors, where the centralized approach carried the highest weight (0.425). Finally, "industry-university collaboration," "educational development," and "strategic planning and investment" were identified as effective strategies for improving human development indicators in Chabahar's peri-urban regions. Among these, strategic planning development was the most significant (weight: 0.409).

Corresponding author (Email: [mohamadi@pnu.ac.ir](mailto:mohamadi@pnu.ac.ir))

#### Cite this article:

Mohammadi, M. (2025). Identifying Key Factors Affecting the Unrealizable Human Development Indicators in the Urban Peripheral Areas of Chabahar. *Journal of Urban Peripheral Development*, 7(1), 173-192.

 <http://doi.org/10.22034/jpusd.2025.490444.1325>



2676-4172 © Iranian Association of Geography and Rural Planning.

This is an open access article under the CC BY-NC/4.0/License (<https://creativecommons.org/licenses/by-nc-nd/4.0/>).

## Extended Abstract

### Introduction

In the human development approach, development is not limited to the growth of per capita income but is also linked to improvements in other needs of human society, such as healthcare, access to basic living standards, and education. Human development has two dimensions: first, the creation of human capabilities, such as improvements in health, knowledge, and skills, and second, the utilization of these acquired capabilities by individuals to create opportunities, such as active participation in political, social, and cultural spheres. The Human Development Index (HDI) measures the average achievements of countries in economic and social dimensions.

In Iran, with nearly 70 years of comprehensive planning encompassing all aspects of human and national life aimed at national growth, there has been a lack of commitment to regional characteristics and needs. This is due to the centralized nature of development, which has led to significant regional imbalances, lack of intersectoral coordination, marginalization of certain areas, and excessive pressure on limited resources in developed regions. Additionally, the massive growth of central cities and inefficiencies in infrastructure networks have further exacerbated these issues. The existing territorial imbalances will pose serious challenges to the country's spatial structure in the future.

Hence, Chabahar, as the gateway to the development of eastern Iran and home to the country's only oceanic port, shares a land border with Pakistan and holds economic opportunities in tourism, agriculture, transit, trade, logistics, and the establishment of large-scale industries such as petrochemicals, steel, and mining. Despite this, it unfortunately ranks lowest in the Human Development Index. Therefore, identifying the key factors hindering the realization of human development indicators in Chabahar's peri-urban areas is essential. Accordingly, the researcher in this study seeks to explore the following questions:

What are the factors affecting the non-realization of human development indicators in Chabahar's peri-urban areas? Which of these factors are more significant?

### Methodology

This study is applied in purpose and interpretive-analytical in nature, falling under the qualitative-quantitative research category. Grounded theory and the F-ARAS model were used for data analysis. Data collection methods included documentary and library research, interviews, and questionnaires. The statistical population consisted of experts and elites in the fields of urban planning, rural planning, and economics. A purposive sampling method (until reaching theoretical saturation) was employed, resulting in a final sample size of 30 individuals.

### Results and discussion

The results revealed that the causal factors included marginalization of Chabahar from development (with a weight of 0.421 as the most significant factor), infrastructure limitations, and failure to utilize potentials and identify talents. Among the contextual factors, lack of economic diversification (with a weight of 0.419) held the highest importance, alongside ineffective use of social capital and unequal distribution of medical and health facilities. Additionally, centralized approaches in development programs (with a weight of 0.425) were identified as the primary intervening factor, along with lack of good governance. Finally, key strategies for improving human development indicators in Chabahar's peri-urban areas included strategic development planning (with a weight of 0.409 as the most effective strategy), industry-university collaboration, educational development, and investment.

### Conclusion

The identified consequences must be examined and monitored, as analyzing each can reveal the strengths and weaknesses of human development indicators in the region and guide efforts toward their realization. Therefore, it is concluded that managers in relevant organizations in Chabahar can use the identified factors to assess the gap between the desired and current (undesirable) state of human development

indicators in peri-urban areas. Subsequently, they can implement necessary and actionable strategies to achieve development in this region.

### **Funding**

The peri-urban areas of Chabahaar face multidimensional structural challenges in achieving human development indicators, rooted in the complex interplay of economic, social, environmental, and institutional factors.

### **Conflict of Interest**

Authors declared no conflict of interest.

### **Acknowledgments**

We are grateful to all the scientific consultants of this paper.



شاپا الکترونیکی: ۲۶۷۶-۴۱۷۲

## مجله توسعه فضاهای پیراشهری

Journal Homepage: <https://jpusd.ir>



### شناسایی عوامل کلیدی مؤثر در عدم تحقق پذیری شاخص‌های توسعه انسانی در نواحی پیراشهری چابهار

محمود محمدی<sup>۱</sup>

۱. استادیار علوم اقتصادی دانشگاه پیام نور، تهران، ایران.

چکیده	اطلاعات مقاله
<p>چابهار به‌عنوان دروازه توسعه شرق کشور دارای فرصت‌های اقتصادی متعددی است، ولی متأسفانه پایین‌ترین رتبه را در شاخص توسعه انسانی را داراست. پژوهش حاضر باهدف شناسایی عوامل کلیدی مؤثر در عدم تحقق‌پذیری شاخص‌های توسعه انسانی در نواحی پیراشهری چابهار انجام شده است. از این‌رو، نظر هدف، کاربردی و دارای ماهیت تفسیری و تحلیلی و از لحاظ روش در گروه پژوهش کیفی- کمی قرار دارد. به‌منظور تجزیه و تحلیل اطلاعات از روش تئوری زمینه‌ای و مدل (F-ARAS)، استفاده شده است. نتایج نشان داد، مقولات (حاشیه‌شدن چابهار از توسعه، محدودیت در زیرساخت‌ها و عدم بهره‌گیری از پتانسیل‌ها و کشف استعدادها) به‌عنوان عوامل علی شناسایی شدند، که از بین آن‌ها، حاشیه شدن چابهار از توسعه با مقدار وزن ۰/۴۲۱، بیشترین میزان اهمیت را شامل شد. سپس مقولات (عدم بهره‌گیری مطلوب از سرمایه اجتماعی، عدم تنوع‌بخشی اقتصادی و توزیع نامناسب امکانات پزشکی و بهداشتی) به‌عنوان عوامل زمینه‌ای شناسایی شدند، که از بین آن‌ها عدم تنوع‌بخشی اقتصادی با مقدار وزن ۰/۴۱۹، بیشترین میزان اهمیت را شامل شد. در ادامه نیز مقولات مقوله (نبود حکمروایی خوب و رویکرد متمرکز در برنامه‌های توسعه) به‌عنوان عوامل مداخله‌گر شناسایی شدند، که از بین آن‌ها، رویکرد متمرکز در برنامه‌های توسعه با وزن ۰/۴۲۵، بیشترین میزان اهمیت را شامل شده است. در نهایت، (پیوند صنعت با دانشگاه، توسعه آموزش و توسعه برنامه راهبردی و سرمایه‌گذاری)، به‌عنوان راهبردهای مؤثر در توسعه شاخص‌های انسانی در نواحی پیراشهری چابهار شناسایی شدند، که از بین آن‌ها توسعه برنامه راهبردی با مقدار وزن ۰/۴۰۹، بیشترین میزان اهمیت را شامل شد.</p>	<p><b>نوع مقاله:</b> مقاله پژوهشی</p> <p><b>تاریخ دریافت:</b> ۱۴۰۳/۰۹/۰۴</p> <p><b>تاریخ بازنگری:</b> ۱۴۰۳/۱۱/۱۶</p> <p><b>تاریخ پذیرش:</b> ۱۴۰۳/۱۲/۲۷</p> <p><b>تاریخ انتشار:</b> ۱۴۰۴/۰۲/۲۸</p> <p><b>صص.</b> ۱۹۲-۱۷۳</p> <p><b>واژگان کلیدی:</b> تحقق‌پذیری، شاخص‌های توسعه انسانی، نواحی پیراشهری، چابهار.</p>

نویسنده مسئول (رایانامه): [mohamadi@pnu.ac.ir](mailto:mohamadi@pnu.ac.ir)

ارجاع به مقاله: محمدی، محمود. (۱۴۰۴). شناسایی عوامل کلیدی مؤثر در عدم تحقق‌پذیری شاخص‌های توسعه انسانی در نواحی پیراشهری چابهار. توسعه فضاهای پیراشهری، ۱(۷)، ۱۷۳-۱۹۲.

<http://doi.org/10.22034/jpusd.2025.490444.1325>

ناشر: انجمن جغرافیا و برنامه‌ریزی روستایی ایران

@ نویسنده‌گان



## مقدمه

ناحیه پیرامونی شهر که به شدت تحت تأثیر فعالیت‌های شهر قرار دارد، اغلب به‌عنوان پیراشهر شناخته می‌شود. شهرها با پیشروی به‌سوی فضاهای طبیعی، کشاورزی و باغ‌ها موجب شکل‌گیری و دگرگونی شکل و ساختار شهر در اندازه‌های گوناگون، دگرگونی از محیط روستایی به شهری در روستاهای در مرحله گذار و پدیدار گشتن پیراشهری می‌شوند (آشنایی و همکاران، ۱۳۹۴: ۱۸۷). ناحیه پیراشهری از لبه شهر اصلی به سوی پسرکرانه شهر کوچک‌تر و یا پسرکرانه روستایی گسترده می‌شود (Buxton et al, 2016: 2-4)، و الگوی سکونتگاهی متمایزی دارد که نه شهری کامل است و نه روستایی کامل، اما می‌شود به آن پهنه در حال گذار نیز اطلاق نمود. به همین دلیل گونه جدیدی از قلمرو چند عملکردی و ویژگی‌های مشترکی در این نواحی مشاهده می‌شود که عبارت‌اند از: اجتماعات پراکنده و نبود حکمروایی فضایی مناسب (Ravetz et al, 2013: 13). از این رو، از آنجایی که امروزه توسعه نواحی پیراشهری مورد توجه برنامه‌ریزان شهری و سازمان‌های مدیریت شهری قرار گرفته است، و از طرفی اهمیت توسعه انسانی که زیربنا و اساس توسعه هر جامعه‌ای اعم از روستا-شهری محسوب می‌شود، بررسی و تحلیل شاخص‌های توسعه انسانی برای این قشر عظیم ضرورت می‌یابد. توسعه انسانی از دیدگاه فلسفی به مفهوم توجه و احترام به فردیت انسان است (نوری نائینی و همکاران، ۱۳۹۶: ۴۸). دستیابی به زندگی بهتر، از یک طرف نیازمند مصرف بیشتر کالاها و خدمات و از سوی دیگر ثمره رشد استعدادها و ظرفیت‌های انسانی است. لذا گسترش ظرفیت‌های ذهنی از طریق آموزش در کنار درآمد، از عناصر اصلی توسعه انسانی به شمار می‌رود. در این بین، گزارش توسعه انسانی سازمان ملل سالانه اطلاعات مناسب و مفیدی از وضعیت کشورها تهیه و منتشر می‌کند که می‌تواند راهنمای مناسبی برای مسئولان در راستای تدوین سیاست‌های مناسب اقتصادی و اجتماعی باشد. به این دلیل در سال‌های اخیر تأکید فراوانی بر توسعه انسانی شده است. بنابراین، تفکر که توسعه اقتصادی تنها عامل ایجاد توسعه است در سال‌های اخیر کنار گذاشته شده و شاخص توسعه انسانی به‌عنوان مقیاس اندازه‌گیری توسعه معرفی شد که دامنه بیشتری از ابعاد اجتماعی و فرهنگی را در کنار بعد اقتصادی در برمی‌گیرد. این شاخص در سال ۱۹۹۰ به‌عنوان مقیاس جدیدی از توسعه معرفی شد (کریمی موغاری و عباسپور، ۱۳۹۰: ۹۹). در نخستین گزارش توسعه انسانی در این سال مطرح شد، مردم، یعنی مردان و زنان، ثروت واقعی هر ملتی را تشکیل می‌دهند. هدف توسعه، ایجاد شرایطی است که مردم بتوانند در آن از عمر طولانی و زندگی سالم و سازنده‌ای بهره‌مند شوند. انتشار این گزارش کمک می‌کند تا مردم دوباره در مرکز توجه توسعه قرار گیرند. بنابراین مفهوم توسعه انسانی یک مفهوم کلی و جامع است که افراد را در مرکز تمام جنبه‌های فرایند توسعه قرار می‌دهد (نوبخت، ۱۳۹۱: ۴۷).

در کشور ایران با سابقه قریب به ۷۰ سال برنامه‌ریزی جامع دربرگیرنده همه ابعاد زندگی انسان و ملی باهدف رشد ملی بدون تعهد به رعایت ویژگی‌ها و نیازهای مناطق گردیده است. به دلیل آنکه نظام برنامه‌ریزی اکثر کشورها در زمینه تنظیم و اجرای راهبردها و سیاست‌های توسعه به صورت متمرکز است (امیرانتخابی و همکاران،

(۱۳۹۷). عدم تعادل‌های موجود در سرزمین در آینده، ساختار فضایی کشور را مشکلات جدی مواجه نموده است (دل‌انگیزان و نوروزی، ۱۳۹۷: ۳). نابرابری و ابعاد آن، از نشانه‌های مهم توسعه نیافتگی است چرا که نابرابری‌های بین طبقات اجتماعی در تمام سطوح می‌تواند پیامدهای ناگواری داشته باشد (ازاین‌رو، چابهار به‌عنوان دروازه توسعه شرق کشور و با دارا بودن تنها بندر اقیانوسی، مرز زمینی با کشور پاکستان دارای فرصت‌های اقتصادی از جمله گردشگری، کشاورزی، ترانزیت، حمل‌ونقل کالا تجارت و استقرار صنایع بزرگ پتروشیمی، فولاد و معادن دارد، ولی باین وجود، متأسفانه پایین‌ترین رتبه را در شاخص توسعه انسانی را داراست. بر این اساس، شناسایی عوامل کلیدی مؤثر در عدم تحقق‌پذیری شاخص‌های توسعه انسانی در نواحی پیراشهری چابهار از ملزومات اساسی محسوب می‌شود. ازاین‌رو، محقق در مطالعه حاضر به بررسی و کنکاش سؤالات ذیل است: عوامل مؤثر در عدم تحقق‌پذیری شاخص‌های توسعه انسانی در نواحی پیراشهری چابهار کدام‌اند؟ و کدام یک از اهمیت بیشتری برخوردار هستند؟

## مبانی نظری

توسعه به مفهوم کلی، ایده‌ای است که از اوایل قرن نوزدهم به وجود آمده و پس از جنگ جهانی دوم در مباحث اجتماعی، اقتصادی، سیاسی و در مسائل بین‌المللی جایگاه ویژه‌ای پیدا کرده است (Frazier, 1997: 185). توسعه پیچیده‌ترین مواجهه بشر با منابع و محیط اطراف خود در راستای دستیابی به تعالی و رفاه است (ریاحی و همکاران، ۱۳۹۹: ۲۷۰). اقتصاددانان توسعه در انتقاد از دیدگاهی که صرفاً رشد اقتصادی را به‌عنوان معیار توسعه معرفی نمودند، توسعه را مفهومی فراتر از رشد اقتصادی بیان کردند و از نظر آنان کشورهای که از درآمد سرانه‌ی بالاتری برخوردارند الزاماً در رده کشورهای با توسعه بیشتر تلقی نمی‌شوند. در واقع، بر اساس روند تکاملی تاریخی مفهوم مذکور، توسعه فرایندی است که کلیه ابعاد یک نظام اجتماعی را با اهداف رشد، عدالت، کاهش فقر، دموکراسی و ثبات سیاسی در برمی‌گیرد (Basu, 1997: 7). هدف کلی توسعه، رشد و تعالی همه‌جانبه جوامع انسانی است (ریاحی و جوان، ۱۳۹۶: ۱۴۶). در چهارچوب این مفهوم از توسعه، افزایش تولید و ثروت تنها وسیله است و هدف اساسی توسعه بهبود کیفیت زندگی انسان و یا در واقع توسعه‌ی انسانی است و لازمه توسعه‌ی انسانی بهبود فرایند گسترش حیطه انتخاب افراد است (Nayak, 2008: 4, Suri & Boozar, 2011: 509).

در اولین گزارش جهانی توسعه انسانی در سال ۱۹۹۰، فرایند گسترش انتخاب‌های انسانی، به‌عنوان تعریف توسعه ارائه شده است. در رویکرد توسعه انسانی تنها مصرف کالا و خدمات موجبات رفاه را فراهم نمی‌کند بلکه گسترش امکانات لازم از قبیل آموزش و بهداشت برای استفاده از قابلیت‌ها و استعدادها و نیز پیشرفت قابلیت‌ها اجرای اصلی توسعه در نظر گرفته می‌شوند. توسعه انسانی اگرچه بر رشد ظرفیت‌های مادی در کنار پرورش ذهنی تأکید می‌ورزد، رشد اقتصادی را نیز به‌عنوان ابزاری در خدمت زندگی بهتر انسان به شمار می‌آورد (کاوسی و

احمدی، ۱۳۸۹: ۸). هدف از توسعه انسانی، ایجاد محیطی توانمند برای مردم در برخوردار شدن از زندگی طولانی‌تر، سالم‌تر و خلاق‌تر است (ویسی ناب و همکاران، ۱۳۹۲: ۱۵۴). در روش برآورد شاخص توسعه‌ی انسانی توسط سازمان ملل، بعد بهداشت با شاخص امید به زندگی در بدو تولد اندازه‌گیری می‌شود. در بعد آموزش از دو شاخص متوسط طول دوره آموزش افراد بزرگسال ۲۵ سال به بالا و طول دوره مورد انتظار برای تحصیل کودکان در سن ورود به مدرسه استفاده می‌شود. البته تا قبل از سال ۲۰۱۰ به‌جای دو شاخص مذکور، نرخ باسوادی بزرگسالان و نرخ ثبت‌نام کودکان در سن ورود به مدرسه بکار گرفته شده است (UNDO, 1990). جایگزینی باسوادی با متوسط سال‌های تحصیلی بزرگسالان، باعث پوشش تعداد بیشتری از کشورها شده است و بهتر از نرخ باسوادی، تمایز بین کشورها را آشکار می‌کند. استفاده از سال‌های مورد انتظار برای تحصیل کودکان به‌جای ثبت‌نام در مدارس، شامل تغییر در چارچوب این شاخص از نسبت به تعداد سال خواهد بود، لذا کمیت در شاخص‌های تحصیلات به کیفیت تبدیل شده است (Kovacevic, 2011: 71). اقتصاددانان توسعه، شاخص توسعه انسانی را به‌صورت میانگین بر اساس سه معیار (امید به زندگی، نرخ باسوادی و درآمد سرانه) طراحی کردند (UNDP, 2016). در رویکرد توسعه انسانی، توسعه فقط به رشد درآمد سرانه محدود نیست بلکه به بهبود در سایر نیازهای جامعه انسانی نظیر بهداشت، برخورداری از حداقل‌های زندگی و آموزش ربط پیدا می‌کند (Streeten, 1981: 13). توسعه انسانی دو وجه دارد: یکی ایجاد قابلیت‌های انسانی مانند بهبود در سلامت، دانش و مهارت و دیگری استفاده افراد از قابلیت‌های کسب‌شده برای ایجاد فرصت‌ها، مانند فعال بودن در عرصه سیاسی، اجتماعی و فرهنگی (UNDP, 2016). شاخص توسعه انسانی متوسطی از دستاوردهای اقتصادی و اجتماعی کشورها را اندازه می‌گیرد. از این رو، کشورها را از نظر شاخص توسعه انسانی می‌توان به شرح زیر تقسیم کرد: الف) کشورهایی با توسعه انسانی بالا: کشورهایی که شاخص توسعه انسانی بالاتر از ۰/۸ باشد. بر اساس ارزش شاخص توسعه انسانی سال ۱۹۹۷، کشور کانادا بالاترین مقدار شاخص توسعه انسانی یعنی ۰/۹۳۲ را دارد، کشور نروژ ۰/۹۲۷، ایالات متحده آمریکا ۰/۹۲۷، ژاپن ۰/۹۲۴ و بلژیک ۰/۹۲۳، ب) کشورهای با توسعه انسانی میانه: کشورهایی که در آن شاخص توسعه انسانی بین ۰/۵ تا ۰/۸ باشد. از جمله این کشورها، لبنان ۰/۷۴۹، ترکیه ۰/۷۲۸، روسیه ۰/۷۴۷، بلغارستان ۰/۷۵۸، ایران ۰/۷۱۵ و غیره. ج) کشورهای با توسعه انسانی پایین: کشورهایی که در آن‌ها شاخص‌های توسعه انسانی بین صفر تا ۰/۵ باشد، از جمله آن‌ها یمن: ۰/۴۴۹، سودان ۰/۴۷۵، هاییتی ۰/۴۳۰، اتیوپی ۰/۲۹ و ... (عباس‌نژاد و رفیعی امام، ۱۳۸۵: ۳۵).

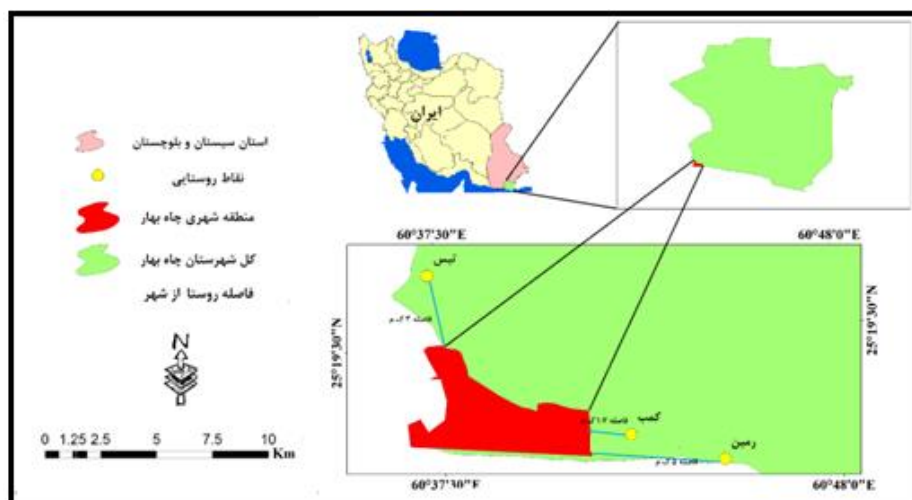
در رابطه با موضوع پژوهش تحقیقات داخلی و خارجی صورت گرفته که در ذیل به تعدادی از آن‌ها اشاره خواهد شد: مهدیلو و همکاران (۱۳۹۵)، در پژوهشی تحت عنوان، بررسی رابطه علیت بین شاخص توسعه انسانی و رشد اقتصادی در ایران: با رویکرد مدل غیرخطی MS-VAR، به این نتایج دست یافتند، در هر سه رژیم به‌دست آمده، رابطه علی از سمت رشد اقتصادی به توسعه انسانی وجود دارد. اما فقط در رژیم دوم است که شاخص توسعه انسانی علت رشد اقتصادی بوده و در دو رژیم دیگر شاخص توسعه انسانی تأثیر معنی‌داری بر رشد

اقتصادی ندارد. آل عمران و همکاران (۱۳۹۸)، در پژوهشی با عنوان، سنجش سطح توسعه پایدار با کاربرد شاخص توسعه انسانی (مطالعه موردی: استان‌های شمال غرب کشور)، به این نتایج دست یافتند، استان آذربایجان شرقی به لحاظ شاخص‌های آموزشی، بهداشتی و درآمدی در مقایسه با سایر استان‌ها وضعیت مطلوب‌تری داشته و شاخص توسعه انسانی بالاتری نسبت به دیگر استان‌ها دارد. استان کردستان نیز از حیث شاخص‌ها بدترین وضعیت را داشته است. افقه و همکاران (۱۳۹۹)، در مقاله‌ای به این نتایج دست یافتند، بیشترین شاخص توسعه انسانی برای استان تهران و کمترین آن استان سیستان و بلوچستان است و بعد از آن، استان‌های کردستان، خراسان شمالی، کهگیلویه و بویراحمد و لرستان است. عاقلی و سام دلیری (۱۴۰۰)، در پژوهشی، به این نتایج دست یافتند، کمک‌های رسمی توسعه و سرمایه‌گذاری مستقیم خارجی هر دو اثرات مثبت و معنی‌داری بر شاخص توسعه انسانی دارند، همچنین با افزایش درجه کارایی دولت، شاخص توسعه انسانی در گروه منتخب افزایش می‌یابد. در نتیجه این کشورها با افزایش کارایی دولت و هزینه کرد مناسب کمک‌های رسمی و وجوه سرمایه‌گذاری خارجی می‌توانند شاهد بهبود روند توسعه یافتگی باشند. دانشمند نارویی و همکاران (۱۴۰۱)، در پژوهشی در کشورهای در حال توسعه نشان دادند مخارج بهداشتی، مخارج آموزشی و رشد اقتصادی نیز تأثیر مثبتی بر شاخص توسعه انسانی داشته و انتشار CO<sub>2</sub>، شاخص توسعه انسانی را کاهش داده است. بر اساس یافته‌های مطالعه، تدوین برنامه توسعه شهرها منطبق با الگوی رشد جمعیت و مهاجرت و تغییر قوانین و شاخص‌های مربوط به ایجاد شهرهای جدید در راستای انطباق سرعت شهرنشینی با توسعه انسانی می‌تواند راهگشا باشد. دینارزهی و زکی (۱۴۰۲)، در پژوهشی به این نتایج دست یافتند، حمایت از متنوع‌سازی تولیدات مبتنی بر دانش و فناوری‌های روز مهم‌ترین سیاست عملی برای توسعه پایدار منطقه چابهار مطرح می‌شود. دوم، اتخاذ سازوکارهای مهارت‌افزایی نیروی انسانی از طریق مشارکت نیروی کار و حمایت از شرکت‌های دانش‌بنیان می‌تواند نقش مهمی داشته باشد. سوم، پیوند صنعت با دانشگاه زنجیره مغفول مانده از اقتصاد منطقه است که با تأسیس رشته‌های مورد نیاز صنایع محلی و تعریف برنامه‌های مشترک میسر می‌گردد. آموزش به‌عنوان چهارمین عنصر کلیدی در راستای مهارت‌افزایی نیروی محلی است. پنجم، جذب سرمایه‌های انسانی کارآمد با اتخاذ تدابیر تثبیت جمعیت ماهر مهاجر باید صورت پذیرد. در نهایت، توانمندسازی زنان به‌عنوان کاهش تبعیض‌های جنسیتی از طریق برنامه‌های حمایتی و کارآفرینانه صورت پذیرد. در مطالعات خارجی نیز، آبسالیامورا و همکاران (۲۰۱۵)، در تحقیقی پیرامون تأثیر سرمایه‌گذاری در جهت بهبود شاخص توسعه انسانی در تعدادی از کشورهای منتخب پیشرفته و در حال توسعه، نشان داده‌اند که بهبود شاخص توسعه انسانی موجب خلاقیت بیشتر می‌شود که همراه با گسترش شبکه‌های ارتباطات، عاملی در کسب رشد اقتصادی بلندمدت و پایدار است. احدحسن (۲۰۱۶)، در تحقیقی دیگر به بررسی رابطه بین آموزش ابتدایی و رشد اقتصادی در پاکستان در طی دوره زمانی ۱۳-۲۰۱۳ پرداخت و نشان داد، سرمایه فیزیکی و نرخ ثبت نام اولیه در مدارس در بلندمدت تأثیر مثبتی بر رشد اقتصادی دارند، این تأثیر در کوتاه‌مدت تأیید نگردید.

## روش‌شناسی

پژوهش حاضر از نظر هدف، کاربردی و دارای ماهیت تفسیری و تحلیلی و از لحاظ روش در گروه پژوهش کیفی- کمی قرار دارد. به منظور تجزیه و تحلیل اطلاعات از روش تئوری زمینه‌ای و مدل (F-ARAS)، استفاده شده است. روش گردآوری اطلاعات نیز به دو صورت مطالعات اسنادی و کتابخانه‌ای و مصاحبه و پرسشنامه است. مصاحبه‌ها حدود یک ماه طول کشید، و هر مصاحبه تقریباً بین (۶۰) الی (۹۰) دقیقه به طول انجامید. مصاحبه‌ها تقریباً تا جایی که امکان دستیابی به داده‌های جدید دیگر فراهم نبود، ادامه یافت. سپس بعد از شناسایی مقولات مطرح شده، هر یک از آن‌ها در قالب پرسشنامه منعکس شد و در میان متخصصان توزیع شد تا به شناسایی مهم‌ترین آن‌ها از طریق مدل (آراس فازی) پرداخته شود. همچنین قابل ذکر است، جامعه آماری در پژوهش حاضر نیز شامل متخصصان و نخبگان در حوزه مطالعاتی (برنامه‌ریزی شهری، روستایی، اقتصاد) هستند. به منظور گردآوری جامعه نمونه از روش نمونه‌گیری هدفمند (تا زمان اشباع نتایج) صورت گرفت، که در نهایت تعداد (۳۰) نفر به عنوان جامعه نمونه انتخاب شد.

شهرستان چابهار با مساحت حدود ۹۷۳۹ کیلومتر مربع و جمعیت ۲۹۱۹۱۰ نفر در جنوب شرقی استان سیستان و بلوچستان واقع شده و دارای ۱۳۵ کیلومتر مرز خشکی و ۱۱۵ کیلومتر مرز دریایی (۱۴۵ کیلومتر نوار ساحلی) در مجاورت دریای عمان در نزدیک‌ترین فاصله با آب‌های آزاد جهان یعنی اقیانوس هند قرار گرفته و تنها بندر اقیانوسی ایران است. این شهرستان از جانب شمال به شهرستان‌های ایرانشهر و نیکشهر و از جنوب به دریای عمان و از شرق به پاکستان و از غرب به استان‌های کرمان و هرمزگان محدود است. بندر چابهار تنها بندر اقیانوسی کشور می‌باشد؛ که لنگرگاه آن توانایی پهلوگیری کشتی‌های اقیانوس‌پیما را دارد. برقراری ارتباط ترانزیتی افغانستان و آسیای مرکزی از طریق محور ترانزیتی شرق نزدیکی جغرافیایی بندر چابهار به چابهار-میلک "کشور" افغانستان، انجام سرمایه‌گذاری‌های گسترده در بخش‌های ویژه بخش دریایی در سواحل مکران، ایجاد مختلف تسهیلات و زیرساخت‌های حمل و نقل در مسیر محور شرق کشور و حمایت گسترده دولتی، این بندر را تبدیل به قطب ترانزیتی می‌کند. این شهرستان دارای ۲۸۳۲۰۴ نفر جمعیت (۶۸۱۴۷ خانوار) بوده که از این تعداد ۱۱۲۴۰۹ نفر در نقاط شهری و ۱۷۰۷۷۸ نفر از آن‌ها نیز در نقاط روستایی ساکن می‌باشند. در این پژوهش سه روستای پیراشهری رمین، تیس و کمپ مورد بررسی قرار گرفته است.



شکل ۱. نقشه موقعیت جغرافیایی محدوده مورد مطالعه

### یافته‌های پژوهش

به منظور شناسایی مجموعه عوامل کلیدی مؤثر در عدم تحقق پذیری شاخص‌های توسعه انسانی در نواحی پیراشهری چابهار، عوامل در سه بخش علی، زمینه‌ای و مداخله‌گر مورد بررسی قرار گرفته شد، و سپس به بررسی راهبردها و پیامدها پرداخته شد.

### ➤ عوامل علی

جدول (۱) عوامل علی که منجر به عدم تحقق پذیری شاخص‌های توسعه انسانی در نواحی پیراشهری چابهار می‌گردد به تفکیک مفاهیم و مقوله‌ها یا طبقاتی که این مفاهیم در آن‌ها دسته‌بندی می‌شوند را نشان داده است.

جدول ۱. عوامل علی مؤثر در عدم تحقق پذیری شاخص‌های توسعه انسانی در نواحی پیراشهری چابهار

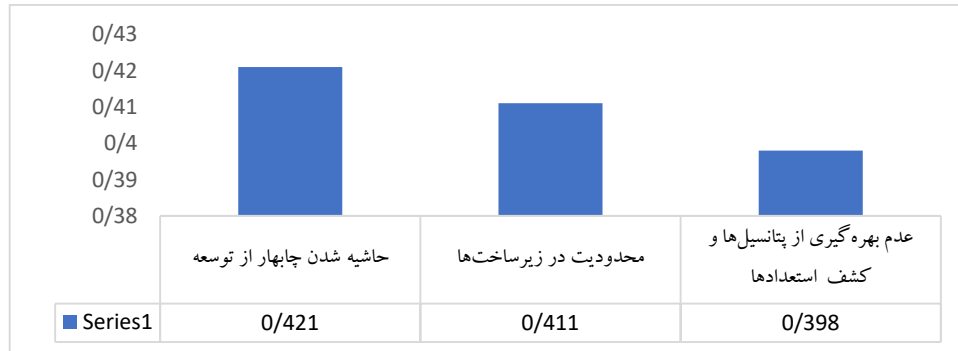
مقوله‌ها (طبقات)	مفاهیم	مصاحبه‌شوندگان
حاشیه شدن چابهار از توسعه	آگاهی‌های اجتماعی پایین در چابهار	C1, C2, C4, C5, C7
	مطالبه‌گری و انفعال کم جامعه سیستان	C4, C6
	نبود دانش و آگاهی مردم چابهار از حقوقشان در زمینه‌های مختلف	C7, C11, C14, C17, C19, C21, C22, C26
	عدم آرمان‌طلبی در میان مردم	C30
محدودیت در زیرساخت‌ها	محدودیت‌های محیط طبیعی و جبر محیطی	C22, C26, C27
	پراکندی بالای استان سیستان و بلوچستان	C11, C16, C18
	صعب‌العبور بودن راه‌ها و دسترسی‌های ارتباطی	C1, C2, C4, C7
	دوری از مرکز	C4, C8, C10
عدم بهره‌گیری از پتانسیل‌ها و کشف استعدادها	بارو نکردن قابلیت‌های چابهار و نواحی پیراشهری	C10, C21, C29
	عدم مطالعه و برنامه‌ریزی دقیق	C22, C23, C26
	عدم جذب سرمایه‌گذاری مناسب	C22, C27
	سرمایه‌گذاری نامتعادل	C1, C7

منبع: یافته‌های تحقیق، ۱۴۰۳

جدول ۲. مقدار تابع و درجه بهیمنگی هر یک از عوامل علی

	حاشیه شدن چابهار از توسعه			محدودیت در زیرساخت‌ها			عدم بهره‌گیری از پتانسیل‌ها و کشف استعدادها		
	$\alpha$	$\beta$	$\gamma$	$\alpha$	$\beta$	$\gamma$	$\alpha$	$\beta$	$\Gamma$
$\otimes S$	0.214	0.201	0.211	0.211	0.200	0.190	0.188	0.240	0.205
$S_j$	0.220			0.211			0.158		
$K_j$	0.421			0.411			0.398		

منبع: یافته‌های تحقیق، ۱۴۰۳



شکل ۲. اهمیت هر یک از عوامل علی در عدم تحقق‌پذیری شاخص‌های توسعه انسانی در نواحی پیراشهری چابهار،

مطابق جدول (۱)، ۱۲ مفهوم در ۳ مقوله (حاشیه‌شدن چابهار از توسعه، محدودیت در زیرساخت‌ها و عدم بهره‌گیری از پتانسیل‌ها و کشف استعدادها) به‌عنوان عوامل علی در عدم تحقق‌پذیری شاخص‌های توسعه انسانی در این منطقه شناسایی شدند، سپس بر اساس شکل (۲) و نتایج مدل (آراس فازی)، حاشیه‌شدن چابهار از توسعه با مقدار وزن ۰/۴۲۱، بیشترین میزان اهمیت را شامل شده است.

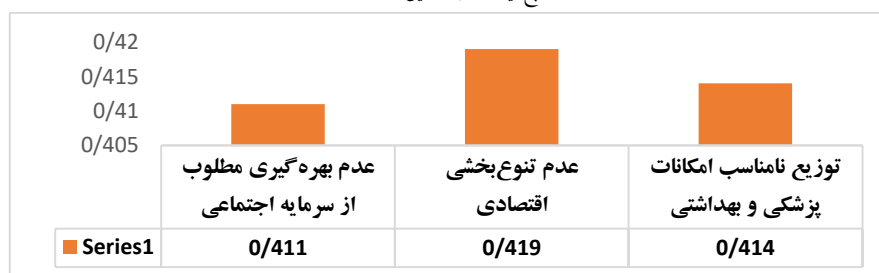
### ➤ عوامل زمینه‌ای (بستر حاکم)

تمایز عوامل زمینه‌ای از عوامل علی مشکل است، و بر راهبردها مؤثر است. این عوامل را مجموعه‌ای از مفاهیم، طبقه‌ها یا متغیرهای زمینه‌ای تشکیل می‌دهند، در مقابل عوامل علی مجموعه‌ای از متغیرهای فعال است. متغیرهای بسیار مرتبط را ذیل عوامل علی و متغیرهایی با ارتباط کمتر را ذیل بستر حاکم طبقه‌بندی می‌کنند. جدول (۳) عوامل زمینه‌ای که منجر به عدم تحقق‌پذیری شاخص‌های توسعه انسانی در نواحی پیراشهری چابهار می‌گردد به تفکیک مفاهیم و مقوله‌ها یا طبقاتی که این مفاهیم در آن‌ها دسته‌بندی شدند را نشان داده است.

جدول ۳. عوامل زمینه‌ای مؤثر در عدم تحقق پذیری شاخص‌های توسعه انسانی در نواحی پیراشهری چابهار

وزن	مصاحبه‌شوندگان	مفاهیم	مقوله‌ها (طبقات)
۰/۴۱۱	C22, C26, C27	تنزل و عدم استفاده از سرمایه اجتماعی	عدم بهره‌گیری مطلوب از سرمایه اجتماعی
	C11, C16, C18	مشارکت اجتماعی کم ساکنین چابهار	
	C1, C2, C4, C7	اعتماد کم بین مردم با مسئولین	
۰/۴۱۹	C2, C6, C8, C10, C11, C13	عدم توجه به وضعیت معیشتی ساکنین	عدم تنوع بخشی اقتصادی
	C22, C24, C27, C28	عدم ایجاد تنوع و درآمدهای نواحی پیراشهری چابهار از واردات و صادرات	
	C21	نبود کمک به ایجاد فرصت‌های جدید کسب و کار در حوزه صنایع وابسته	
۰/۴۱۴	C22, C30	عدم برنامه‌ریزی برای ایجاد صنایع کوچک و متوسط در نواحی پیراشهری با توجه به فراوانی نیروی جوان در روستا	توزیع نامناسب امکانات پزشکی و بهداشتی
	C1, C3, C2, C4, C5, C7, 10	عدم اتخاذ سیاست‌های مناسب همچون بیمارستان‌های پیشرفته و تجهیز آن	
	C11, C14, C16, C19	عدم تشویق نیروهای پزشکی متخصص برای حضور در نواحی پیراشهری چابهار	
	C11, C13, C18	کاهش بودجه سلامت استان‌های مرزی در بودجه کل کشور در مقایسه با سایر استان‌ها	

منبع: یافته‌های تحقیق، ۱۴۰۳



شکل ۳. اهمیت هر یک از عوامل زمینه‌ای در عدم تحقق پذیری شاخص‌های توسعه انسانی در نواحی پیراشهری چابهار،

منبع: یافته‌های تحقیق، ۱۴۰۳

همان‌طور که در جدول (۳)، ملاحظه می‌شود، ۱۰ مفهوم در ۳ مقوله (عدم بهره‌گیری مطلوب از سرمایه اجتماعی، عدم تنوع بخشی اقتصادی و توزیع نامناسب امکانات پزشکی و بهداشتی) به‌عنوان عوامل زمینه‌ای در عدم تحقق-پذیری شاخص‌های توسعه انسانی در این منطقه شناسایی شدند، سپس بر اساس شکل (۳)، عدم تنوع بخشی اقتصادی با مقدار وزن ۰/۴۱۹، بیشترین میزان اهمیت را شامل شده است.

### ➤ عوامل مداخله‌گر

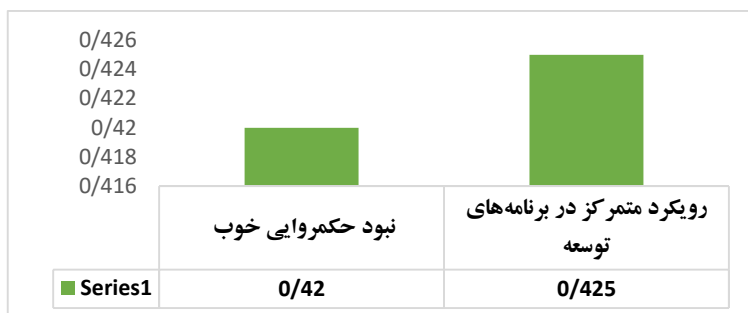
عوامل مداخله‌گر عواملی هستند که راهبردها از آن‌ها متأثر می‌شوند. این عوامل را مجموعه‌ای از متغیرهای میانجی و واسط تشکیل می‌دهند که مداخله سایر عوامل را تسهیل یا محدود می‌کنند و صبغه علی و عمومی دارند. جدول

(۴)، عوامل مداخله‌گر که منجر به عدم تحقق‌پذیری شاخص‌های توسعه انسانی در نواحی پیراشهری چابهار می‌شود، را نشان می‌دهد.

جدول ۴. عوامل مداخله‌گر مؤثر در عدم تحقق‌پذیری شاخص‌های توسعه انسانی در نواحی پیراشهری چابهار

وزن	مصاحبه‌شوندگان	مفاهیم	مقوله‌ها (طبقات)
۰/۴۲۰	C1, C2, C4, C7	نبود هماهنگی بین سازمان‌های ذی‌ربط	نبود حکمروایی خوب
	C2, C6, C8, C10, C11, C13	نبود پاسخگویی درست مسئولان در رابطه با ارائه خدمات بهداشتی و آموزشی به مناطق پیراشهری	
	C2, C5, C7	کارایی نامناسب سازمان‌ها	
	C9, C11, C15, C17	تداخل در انجام وظایف سازمان‌ها	
۰/۴۲۵	C14, C17	غالب بودن رویکرد بالا به پایین	رویکرد متمرکز در برنامه‌ها -
	C22, C24, C30	غالب بودن دیدگاه بخشی	های توسعه

منبع: یافته‌های تحقیق، ۱۴۰۳



شکل ۴. اهمیت عوامل مداخله‌گر در عدم تحقق‌پذیری شاخص‌های توسعه انسانی در نواحی پیراشهری چابهار،

منبع: یافته‌های تحقیق، ۱۴۰۳

مطابق جدول (۳)، ۶ مفهوم در ۲ مقوله (نبود حکمروایی خوب و رویکرد متمرکز در برنامه‌های توسعه) به‌عنوان عوامل مداخله‌گر در عدم تحقق‌پذیری شاخص‌های توسعه انسانی در این منطقه شناسایی شدند، سپس بر اساس شکل (۴)، رویکرد متمرکز در برنامه‌های توسعه با وزن ۰/۴۲۵، بیشترین میزان اهمیت را شامل شده است.

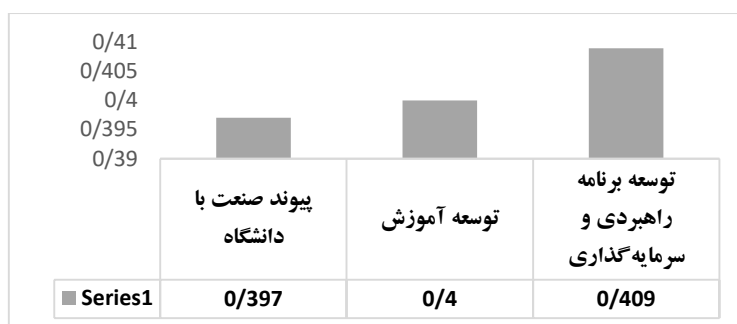
### ➤ راهبردها (کنش‌ها و تعاملات) و پیامدها

راهبردها بیانگر رفتارها، واقعیت‌ها و تعاملات هدف‌داری هستند که تحت تأثیر عوامل مداخله‌گر و بستر حاکم حاصل می‌شوند. جدول (۵) راهبردهایی که منجر به عدم تحقق‌پذیری توسعه شاخص‌های انسانی در نواحی پیراشهری چابهار می‌گردد به تفکیک مفاهیم و مقوله‌ها یا طبقاتی که این مفاهیم در آن‌ها دسته‌بندی شدند. پیامدها، مقوله‌ها و طبقاتی هستند که بیانگر نتایج و تبعات اتخاذ راهبردها می‌باشند. جدول (۵) پیامدهایی که از توسعه شاخص‌های انسانی حاصل می‌گردد به تفکیک مفاهیم و مقوله‌ها یا طبقاتی که این مفاهیم در آن‌ها دسته‌بندی می‌شوند را نشان می‌دهد.

جدول ۵. راهبردهای مؤثر در توسعه شاخص‌های انسانی نواحی پیراشهری چابهار

وزن	مصاحبه‌شوندگان	مفاهیم	مقوله‌ها (طبقات)
۰/۳۹۷	C22, C26, C27	مشارکت بین سازمان‌های دانشگاهی و تجاری	پیوند صنعت با دانشگاه
	C11, C16, C18	شناسایی استعدادها و ظرفیت‌های چابهار	
	C1, C2, C4, C7	محیط مشارکتی بین مؤسسات آموزشی و صنعت برای افزایش درآمد سرانه	
	C22, C26, C27	حمایت از تحقیق، توسعه و نوآوری مبنی بر صنایع محلی	
۰/۴۰۰	C4, C7	توسعه ظرفیت‌های آموزشی	توسعه آموزش
	C11, C13, C15	توسعه فرصت‌های یادگیری و مهارت افزایی	
	C10, C18	اصلاحات نهادی جامع سیستم آموزشی	
	C11, C19, C17	فرصت‌ها و برنامه‌های برابر برای پیشرفت همه اقشار جامعه	
۰/۴۰۹	C20	بررسی و شناسایی فرصت‌های سرمایه‌گذاری در زمینه‌های مختلف و جذب سرمایه‌گذاران داخلی و خارجی از سوی مسئولین	توسعه برنامه راهبردی و سرمایه‌گذاری
	C22, C24, C27, C29	تدوین برنامه راهبردی توسعه پایدار	
	C30	تعیین تکلیف برنامه‌ها و طرح‌های توسعه‌ای	
	مصاحبه‌شوندگان	مقوله‌ها (طبقات)	
	C11	رشد اقتصادی نواحی پیراشهری چابهار	
	C22, C25, C29	پایداری سکونتگاه‌های پیراشهری	
	C21, C30	بهبود کیفیت زندگی	

منبع: یافته‌های تحقیق، ۱۴۰۳



شکل ۵. میزان اهمیت هر یک از راهبردها در تحقق پذیری شاخص‌های توسعه انسانی در نواحی پیراشهری چابهار،

منبع: یافته‌های تحقیق، ۱۴۰۳

همان‌طور که در جدول (۵)، مطرح شد ۱۱ مفهوم در ۳ مقوله (پیوند صنعت با دانشگاه، توسعه آموزش و توسعه برنامه راهبردی و سرمایه‌گذاری)، به‌عنوان راهبردهای مؤثر در توسعه شاخص‌های انسانی در نواحی پیراشهری چابهار شناسایی شدند، که از بین آن‌ها توسعه برنامه راهبردی با مقدار وزن ۰/۴۰۹، بیشترین میزان اهمیت را شامل شد. سپس در ادامه جدول (۵)، پیامدهای حاصل از توسعه شاخص‌های انسانی شامل: رشد اقتصادی نواحی پیراشهری، پایداری سکونتگاه‌ها و بهبود کیفیت زندگی هستند.

## بحث

استان سیستان و بلوچستان از جمله نواحی پیراشهری چابهار همیشه در برنامه‌های توسعه در حاشیه قرار گرفته شدند، و به دلیل نبود دانش و آگاهی پایین ساکنین چابهار از حقوقشان در زمینه‌های مختلف، مطالبه‌گری و انفالشان نسبت به شاخص‌های توسعه پایین است، از سوی دیگر محدودیت‌های محیط طبیعی و جبر محیطی از جمله: خشکسالی، تغییر اقلیم، و ...، نیز محدودیت‌های زیادی در زیرساخت‌ها در پی داشته که در کنار پراکندگی بالای استان و صعب‌العبور بودن راه‌ها و دسترسی ارتباطی و دوری از مرکزی، این محدودیت‌ها را روزبه‌روز بیشتر کرده است. در کنار این دو عامل، این مسئله حائز اهمیت است که قابلیت‌های چابهار و نواحی پیراشهری آن هنوز در بین دولتمردان آن‌چنان که باید مورد هضم قرار گرفته نشده و بسیاری از آن‌ها باور ندارند که با شناسایی ظرفیت‌ها می‌توان گام‌های مهمی در راستای کاهش محرومیت از شاخص‌های توسعه انسانی برداشت از این رو، به دلیل عدم بهره‌گیری از پتانسیل‌ها و کشف استعدادها در منطقه، جذب سرمایه‌گذاری مناسب در این منطقه اندوه است.

از سوی دیگر، تنوع بخشی اقتصادی در منطقه بسیار پایین است و دولت به ایجاد فرصت‌های جدید کسب و کار در حوزه صنایع وابسته در این منطقه کمک نمی‌کند، و برنامه‌ریزی برای ایجاد صنایع کوچک و متوسط در نواحی مورد مطالعه با توجه به اینکه نیروی جوان زیاد است، ایجاد نشده است. در کنار بعد اقتصادی، امکانات پزشکی و بهداشتی به‌طور نامناسب توزیع شده است که این نیز نشأت گرفته از عدم اتخاذ سیاست‌های مناسب همچون بیمارستان‌های پیشرفته و تجهیز آن، عدم تشویق نیروهای پزشکی متخصص و کاهش بودجه سلامت استان‌های مرزی در بودجه کل کشور در مقایسه با سایر استان‌ها است. از سوی دیگر، بهره‌گیری مطلوب از سرمایه اجتماعی انجام نشده، و همواره بین مردم و دولتمردان در سازمان‌های مرتبط عدم اعتماد رسوخ کرده و میزان مشارکت مردم نیز به نوبه بسیار کم است، که این نیز ناشی از حکمروایی نامطلوب در نواحی پیراشهری است. در واقع، سازمان‌های ذی‌ربط آن‌طور که باید با هم هماهنگی و انسجام کافی و لازم را ندارند و مسئولان نسبت به طرح‌های توسعه پاسخگویی و کارایی لازم را در قبال ساکنین محلی چابهار ندارند. نبود حکمروایی خوب نیز برگرفته از غالب بودن رویکرد بالا به پایین و دیدگاه بخشی در سازمان‌ها است. با شناسایی عوامل مطرح شده، راهبردهایی از جمله: پیوند صنعت با دانشگاه، توسعه آموزش و توسعه برنامه راهبردی و سرمایه‌گذاری، به‌عنوان راهبردهای مؤثر در توسعه شاخص‌های انسانی در نواحی پیراشهری چابهار شناسایی شدند، که اگر راهبردها به‌درستی اجرا شوند منجر به رشد اقتصادی نواحی پیراشهری، پایداری سکونتگاه‌ها و بهبود کیفیت زندگی در منطقه می‌شوند. در نهایت پیامدهایی که از این توسعه انسانی به‌دست آمده را باید مورد بررسی و رصد قرارداد، چراکه با بررسی هر یک از آن‌ها می‌توان به نقاط قوت و ضعف شاخص‌های توسعه انسانی در منطقه پی برد و در جهت تحقق‌پذیری آن‌ها گام برداشت. از این رو نتیجه می‌گیریم، مدیران در سازمان‌های ذی‌ربط در چابهار با بهره‌گیری از عوامل شناسایی شده می‌توانند به بررسی شکاف مطلوب و وضعیت (نامطلوب) موجود در زمینه توسعه شاخص‌های انسانی در نواحی پیراشهری چابهار پرداخته و سپس راهبردهای لازم و اجرایی را در راستای تحقق آن‌ها در این منطقه به عمل آورند.

نتایج پژوهش حاضر با مطالعه عاقلی و سام دلیری (۱۴۰۰)، مبنی بر آنکه کمک‌های رسمی توسعه و سرمایه‌گذاری مستقیم خارجی هر دو اثرات مثبت و معنی‌داری بر شاخص توسعه انسانی دارند، همچنین با افزایش درجه کارایی دولت، شاخص توسعه انسانی در گروه منتخب افزایش می‌یابد، همخوانی دارد و مطالعه دانشمند نارویی و همکاران (۱۴۰۱)، که نشان دادند مخارج بهداشتی، مخارج آموزشی و رشد اقتصادی نیز تأثیر مثبتی بر شاخص توسعه انسانی داشته و همچنین با مطالعه، دینارزهی و زکی (۱۴۰۲)، مبنی بر آنکه مشارکت، مهارت‌افزایی نیروی انسانی در توسعه منطقه‌ای چابهار تأثیر دارد و پژوهش آسالیامورا و همکاران (۲۰۱۵)، که نشان داده‌اند که بهبود شاخص توسعه انسانی موجب خلاقیت بیشتر می‌شود که همراه با گسترش شبکه‌های ارتباطات، عاملی در کسب رشد اقتصادی بلندمدت و پایدار است، مطابقت دارد.

### نتیجه‌گیری

با مروری بر یافته‌های پژوهش، عوامل مؤثر در عدم تحقق‌پذیری شاخص‌های توسعه انسانی در نواحی پیراشهری چابهار حول (عوامل علی، زمینه‌ای و مداخله‌گر) شناسایی شدند. نتایج نشان داد، مقولات (حاشیه‌شدن چابهار از توسعه، محدودیت در زیرساخت‌ها و عدم بهره‌گیری از پتانسیل‌ها و کشف استعدادها) به‌عنوان عوامل علی شناسایی شدند، که از بین آن‌ها، حاشیه‌شدن چابهار از توسعه با مقدار وزن ۰/۴۲۱، بیشترین میزان اهمیت را شامل شد. سپس مقولات (عدم بهره‌گیری مطلوب از سرمایه اجتماعی، عدم تنوع‌بخشی اقتصادی و توزیع نامناسب امکانات پزشکی و بهداشتی) به‌عنوان عوامل زمینه‌ای شناسایی شدند، که از بین آن‌ها عدم تنوع‌بخشی اقتصادی با مقدار وزن ۰/۴۱۹، بیشترین میزان اهمیت را شامل شد. در ادامه نیز مقولات مقوله (نبود حکمروایی خوب و رویکرد متمرکز در برنامه‌های توسعه) به‌عنوان عوامل مداخله‌گر شناسایی شدند، که از بین آن‌ها، رویکرد متمرکز در برنامه‌های توسعه با وزن ۰/۴۲۵، بیشترین میزان اهمیت را شامل شده است. در نهایت، (پیوند صنعت با دانشگاه، توسعه آموزش و توسعه برنامه راهبردی و سرمایه‌گذاری)، به‌عنوان راهبردهای مؤثر در توسعه شاخص‌های انسانی در نواحی پیراشهری چابهار شناسایی شدند، که از بین آن‌ها توسعه برنامه راهبردی با مقدار وزن ۰/۴۰۹، بیشترین میزان اهمیت را شامل شد. مناطق پیراشهری چابهار با چالش‌های ساختاری چندبعدی در تحقق شاخص‌های توسعه انسانی مواجه هستند که ریشه در تعامل پیچیده عوامل اقتصادی، اجتماعی، محیطی و نهادی دارد. اقتصاد تک‌بعدی و وابسته به فعالیت‌های معیشتی ناپایدار، همراه با نرخ بالای بیکاری و فقر، بستر نامساعدی برای ارتقای استانداردهای زندگی ایجاد کرده است. از سوی دیگر، ضعف نظام آموزشی و خدمات بهداشتی، به‌ویژه برای گروه‌های محروم و زنان، چرخه معیوب محرومیت را تقویت می‌کند. محدودیت‌های محیطی خاص منطقه از جمله کمبود منابع آب و شرایط اقلیمی سخت، این چالش‌ها را تشدید کرده، در حالی که ناکارآمدی نهادهای محلی و برنامه‌ریزی‌های نامتناسب با بافت فرهنگی-اجتماعی جامعه پیراشهری، امکان مدیریت بهینه این مشکلات را کاهش داده است. این شرایط به‌گونه‌ای است که حتی وجود مزیت‌های جغرافیایی مانند موقعیت استراتژیک بندر چابهار نیز نتوانسته به بهبود پایدار شاخص‌های

توسعه در این نواحی منجر شود، زیرا توسعه نامتوازن و تمرکزگرایی در برنامه‌ریزی‌های منطقه‌ای، موجب حاشیه‌نشینی مضاعف این مناطق شده است.

### حامی مالی

بنا به اظهار نظر نویسنده مسئول، این مقاله حامی مالی نداشته است.

### تضاد منافع

نویسنده اعلام می‌دارد که هیچ تضاد منافی در رابطه با نویسندگی و یا انتشار این مقاله ندارند.

### تقدیر و تشکر

نویسنده از همه افراد، به دلیل مشاوره و راهنمایی علمی و مشارکت آن‌ها در این مقاله تشکر و قدرانی می‌نمایند.

### منابع

- افقه، سید مرتضی. آهنگری، عبدالمجید. عسکری پور لاهیجی، حسین. (۱۳۹۹). برآورد شاخص توسعه انسانی استان‌های ایران و بررسی تاثیر آن بر رشد اقتصادی با استفاده از منطق فازی. *فصلنامه‌ی اقتصاد مقداری (بررسی‌های اقتصادی سابق)*، ۱۷(۲)، ۸۹-۱۲۱. doi: 10.22055/jqe.2019.29152.2064
- امیرانتخابی، شهرام، جوان، فرهاد و جاوید، لقمان. (۱۳۹۷). تحلیل جایگاه سکونتگاه‌های روستایی در برنامه‌های کلان توسعه کشور مورد مطالعه: برنامه‌های توسعه اقتصادی- اجتماعی پس از انقلاب اسلامی (۹۵-۱۳۶۸). *راهبرد/ اجتماعی فرهنگی*، ۷(۴)، ۳۵-۷۲.
- آشنایی، نکتم. دانشپور، سید عبدالهادی. صرافی، مظفر. (۱۳۹۴). تأثیر تحولات پیراشهری بر دگرگونی زمین‌های مستعد زراعی و اهمیت آن در برنامه‌ریزی. *پژوهش‌های نگرش‌های نو در جغرافیای انسانی*، ۷(۲). ۳۳-۵۲. [https://journals.iau.ir/article\\_664589.html](https://journals.iau.ir/article_664589.html)
- آل عمران، رویا. رحیم‌زاده، فرزاد. شکوهی فرد، سیامک. (۱۳۹۸). سنجش سطح توسعه پایدار با کاربرد شاخص توسعه انسانی (مطالعه موردی: استان‌های شمال غرب کشور). *دو فصلنامه توسعه پایدار محیط جغرافیایی*، ۱(۱)، ۱۷-۳۲. doi: 10.52547/sdgc.1.1.17
- جوان، فرهاد. (۱۴۰۰). تبیین نظام توزیع منافع گردشگری در ناحیه روستایی رضوانشهر. روستا و توسعه پایدار فضا، ۲(۲)، ۶۹-۹۴. doi: 10.22077/vssd.2021.4838.1050
- دانشمند نارویی، مرضیه. پهلوانی، مصیب. اسفندیاری، مرضیه. (۱۴۰۱). بررسی اثرات نرخ شهرنشینی بر شاخص توسعه انسانی در کشورهای در حال توسعه: روش رگرسیون چندگانه. *بررسی مسائل اقتصاد ایران*، ۹(۱)، ۱۶۳-۱۸۴. doi: 10.30465/ce.2022.39238.1729
- دل‌انگیزان، سهراب و نوروزی، حسن. (۱۳۹۷). آینده‌نگاری توسعه منطقه‌ای به روش برنامه‌ریزی سناریو (مورد کاوی: استان کهگیلویه و بویراحمد)، *اولین همایش بین‌المللی برنامه‌ریزی اقتصادی، توسعه پایدار و متوازن منطقه‌ای رویکردها و کاربردها*، کردستان. <https://elmnet.ir/doc/21022232-51942>
- دینارزهی، خدیجه. زکی، محمدمیشم. (۱۴۰۲). تحلیل راهبرد توسعه انسانی مبتنی بر اقتصاد دانش‌بنیان در توسعه منطقه‌ای چابهار. *مجله آمایش و توسعه*، ۱۳(۱)، ۱-۱۵. doi: 10.22034/jpd.2024.711896

- ریاحی، وحید، جوان، فرهاد و شیخکانلوی میلان، امید. (۱۳۹۹). تحلیل اثرات صندوق کارآفرینی امید در توسعه اقتصادی سکونتگاه‌های روستایی (مطالعه موردی: شهرستان خوی). راهبردهای توسعه روستایی، ۷(۳)، ۲۶۷-۲۸۵. doi: 10.22048/rdsj.2021.266215.1906
- ریاحی، وحید، و جوان، فرهاد. (۱۳۹۶). تحلیل و طبقه‌بندی سطوح توسعه‌یافتگی در راستای برنامه‌ریزی راهبردی نواحی روستایی شهرستان تالش. نگرش‌های نو در جغرافیای انسانی، ۹(۳)، ۱۴۵-۱۶۱. <https://sanad.iau.ir/Journal/geography/Article/859797>
- عاقلی، لطفعلی. سام دلیری، مهران. (۱۴۰۰). تأثیر کمک‌های رسمی توسعه و سرمایه‌گذاری مستقیم خارجی بر توسعه انسانی در کشورهای کمتر توسعه‌یافته. اقتصاد باثبات و توسعه پایدار، ۲(۲)، ۲۳-۴۴. doi: 10.22111/sedj.2021.39072.1119.۴۴-۲۳
- عباسی‌نژاد، حسین. رفیعی امام، علینقی. (۱۳۸۵). ارزیابی شاخص توسعه انسانی در مناطق روستایی ایران. مجله تحقیقات اقتصادی، ۷۲(۱)، ۵۴-۳۱. 20.1001.1.00398969.1385.41.1.2.5
- کاوسی، اسماعیل. احمدی، فخرالدین. (۱۳۸۹). جهانی‌شدن و توسعه منابع انسانی. مطالعات راهبردی جهانی‌شدن، ۱(۱)، ۲۹-۱. [https://sspp.iranjournals.ir/article\\_628.html](https://sspp.iranjournals.ir/article_628.html)
- کریمی موغاری، زهرا. عباسپور، سحر. (۱۳۹۰). مقایسه شاخص‌های توسعه انسانی ایران و ترکیه از (۲۰۰۹-۱۹۹۰) (با تأکید بر سند چشم‌انداز ۲۰ ساله)، سیاسی-اقتصادی، ۲۸۴، ۹۶-۱۰۹. <https://www.magiran.com/p911307>
- محمودی، وحید. (۱۳۸۷). رابطه رشد اقتصادی و توسعه انسانی. اطلاعات سیاسی اقتصادی، ۲۵۲، ۱-۱۲. <https://ensani.ir/fa/article/89253>
- مهدی‌لو، علی. اصغرپور، حسین. کریمی تک‌انلو، زهرا. (۱۳۹۵). بررسی رابطه علیت بین شاخص توسعه انسانی و رشد اقتصادی در ایران: با رویکرد مدل غیرخطی MS-VAR. برنامه‌ریزی و بودجه، ۲۱(۲)، ۱-۱۲. <http://jpbud.ir/article-1-1194-fa.html>
- نوبخت، محمدباقر. (۱۳۹۱). شاخص توسعه انسانی و مقام ایران در جایگاه جهانی، گزارش راهبردی، مرکز تحقیقات استراتژیک، تهران. نوری نائینی، محمدسعید. قاسمی، حسام‌الدین. کاظمی تریقان، مریم سادات. (۱۳۹۶). بررسی عوامل مؤثر بر شاخص توسعه انسانی در ایران با استفاده از رویکرد میانگین‌گیری بیزی. پژوهش‌های رشد و توسعه اقتصادی، ۸(۲۹)، ۴۵-۶۰. 20.1001.1.22285954.1396.8.29.3.2
- ویسی، فتح‌اله. بابایی اقدم، فریدون. ابراهیم‌زاده آسمین، حسین. (۱۳۹۲). بررسی تطبیقی وضعیت اخص توسعه انسانی در کشورهای شبه‌قاره، فصلنامه مطالعات شبه‌قاره، ۵(۱۷)، ۱۵۳-۱۷۰. [https://jsr.usb.ac.ir/article\\_1407.html](https://jsr.usb.ac.ir/article_1407.html)

## References

- Abbasinejad, H., & Rafiei Emam, A. (2006). Evaluating the Human Development Index in rural areas of Iran. *Journal of Economic Research (Tahghighat- E- Eghtesadi)*, 41(1), 31-54. 20.1001.1.00398969.1385.41.1.2.5.[In Persian].
- Absalyamova, G., Absalyamov. B. Mukhametgalieva. F. (2015). Management of the Sustainable Development of Human Capital in the Terms of Macroeconomic Instability. *Journal of Procedia Economics and Finance*, 24(1), 13-17. [https://doi.org/10.1016/S2212-5671\(15\)00606-1](https://doi.org/10.1016/S2212-5671(15)00606-1)
- Absalyamova, G., Absalyamov. B. Mukhametgalieva. F. (2015). Management of the Sustainable Development of Human Capital in the Terms of Macroeconomic Instability. *Journal of Procedia Economics and Finance*, 24(1), 13-17. [https://doi.org/10.1016/S2212-5671\(15\)00606-1](https://doi.org/10.1016/S2212-5671(15)00606-1)
- Afghah, S. M. , Ahangari, A. and Askari por, H. (2020). Estimating Human Development Index of Iranian Provinces and Investigating its Impact on Economic Growth Using Fuzzy Logic. *Quarterly Journal of Quantitative Economics (JQE)*, 17(2), 89-121. doi: 10.22055/jqe.2019.29152.2064.[In Persian].
- Agheli, L. and Samdeliri, M. (2021). The impacts of Official development assistance and Foreign Direct Investment on Human Development in Less Developed Countries. *Stable Economy Journal*, 2(2), 23-44. doi: 10.22111/sedj.2021.39072.1119.[In Persian].
- Ahad Hassan, A. (2016). Human Capital and Economic Growth of Pakistan. *Business & Economic Review*, 8(1), 77-86. *RePEc:bec:imsber:v:8:y:2016:i:1:p:77-86*

- Ahad Hassan, A. (2016). Human Capital and Economic Growth of Pakistan. *Business & Economic Review*, 8(1), 77-86. *RePEc:bec:imsber:v:8:y:2016:i:1:p:77-86*
- Al-Omran, R., Rahimzadeh, F., & Shokouhi-Fard, S. (2020). Assessing the Sustainable Development Level Using the Human Development Index (Case Study: Northwest Provinces). *Sustainable Development of Geographical Environment*, 1(1), 17-32. doi: 10.52547/sdge.1.1.17.[In Persian].
- Amirentekhabi, S., Javan, F. and Javid, L. (2019). An Analysis of Rural Habitations in Country's Development Plan The Case Study of Economic-Social Plans after the Islamic Revolution (1989-2016). *Socio-Cultural Strategy*, 7(4), 35-72. [In Persian].
- Ashenei, T., Daneshpour, S. A., & Sarrafi, M. (2015). The impact of peri-urban developments on the transformation of potential agricultural lands and its importance in planning. *New Perspectives on Human Geography Research*, 7(2), 33-52. [https://journals.iau.ir/article\\_664589.html](https://journals.iau.ir/article_664589.html). [In Persian].
- Basu, S. (1997). The Conservatism Principle and the Asymmetric Timeliness of Earnings. *Journal of Accounting & Economics*, 24(1), 3-37. [https://doi.org/10.1016/S0165-4101\(97\)00014-1](https://doi.org/10.1016/S0165-4101(97)00014-1)
- Basu, S. (1997). The Conservatism Principle and the Asymmetric Timeliness of Earnings. *Journal of Accounting & Economics*, 24(1), 3-37. [https://doi.org/10.1016/S0165-4101\(97\)00014-1](https://doi.org/10.1016/S0165-4101(97)00014-1)
- Buxton, M. Tieman, G. Bekessy, S. Budge, T. Mercer, D. Coote, M. Morcombe, j. (2016). *Change and Continuity in Peri-urban Australia: State of the Peri –urban Regions – A Review of the Literature*, Monograph 1 – Change and Continuity in Peri-Urban Australia, RMIT University, Melbourne.
- Buxton, M. Tieman, G. Bekessy, S. Budge, T. Mercer, D. Coote, M. Morcombe, j. (2016). *Change and Continuity in Peri-urban Australia: State of the Peri –urban Regions – A Review of the Literature*, Monograph 1 – Change and Continuity in Peri-Urban Australia, RMIT University, Melbourne.
- Daneshmand Naruee, M. , Pahlavani, M. and Esfandiari, M. (2022). The Impact of Urbanization on Human Development Index in the Provinces of Iran: Quantile Regression Method. *Journal of Iranian Economic*, 9(1), 163-184. doi: 10.30465/ce.2022.39238.1729.[In Persian].
- Delangizan, S., & Norouzi, H. (2018). Regional development foresight using scenario planning method (Case study: Kohgiluyeh and Boyer-Ahmad Province). In *Proceedings of the First International Conference on Economic Planning, Sustainable and Balanced Regional Development: Approaches and Applications* (pp. XX-XX). University of Kurdistan. <https://elmnet.ir/doc/21022232-51942>. [In Persian].
- Dinarzahi, K. and zaki, M. M. (2024). Strategizing Human Development for a Country in Transition from a Resource-Based to a Knowledge-Based Economy. *Journal of Planning and Development*, 4(2), 1-16. doi: 10.22034/jpd.2024.711896.[In Persian].
- Frazier, J. (1997). Sustainable Development: Modern Elixir or Sack Dress?, *Environmental Conservation*, 24(2), 182-193. <https://doi.org/10.1017/S0376892997000246>
- Frazier, J. (1997). Sustainable Development: Modern Elixir or Sack Dress?, *Environmental Conservation*, 24(2), 182-193. <https://doi.org/10.1017/S0376892997000246>
- Javan, F. (2021). The Explantion of Tourism Benefits System Distribution Rezvanshahr Rural Area. *Village and Space Sustainable Development*, 2(2), 69-94. doi: 10.22077/vssd.2021.4838.1050 [In Persian].
- Karimi Moghaddam, Z., & Abbaspor, S. (2011). Comparison of human development indicators between Iran and Turkey (1990-2009) (With emphasis on the 20-year vision document). *Political-Economic Journal*, 284, 96-109. <https://www.magiran.com/p911307>. [In Persian].
- Kavousy, E. and Ahmadi, F. (2010). Globalization, Training and Development of Human Resources (Adaptive Comparison of 62 countries of world(. *Strategic Studies of public policy*, 1(1), 79-108. [https://sspp.iranjournals.ir/article\\_628.html](https://sspp.iranjournals.ir/article_628.html). [In Persian].
- Khan, U. (2020). The nexus between urbanization, gross capital formation, and economic growth: A study of Saudi Arabia. *The Journal of Asian Finance, Economics, and Business*, 7(12), 677-682. [https://www.kci.go.kr/kciportal/landing/article.kci?arti\\_id=ART002660214](https://www.kci.go.kr/kciportal/landing/article.kci?arti_id=ART002660214)
- Khan, U. (2020). The nexus between urbanization, gross capital formation, and economic growth: A study of Saudi Arabia. *The Journal of Asian Finance, Economics, and Business*, 7(12), 677-682. [https://www.kci.go.kr/kciportal/landing/article.kci?arti\\_id=ART002660214](https://www.kci.go.kr/kciportal/landing/article.kci?arti_id=ART002660214)
- Kovacevic, M. (2011). *Review of HDI Critiques and Potential Improvements*. UNDP: HDR. Research Paper 2010/33.
- Kovacevic, M. (2011). *Review of HDI Critiques and Potential Improvements*. UNDP: HDR. Research Paper 2010/33.
- Mahmoudi, V. (2008). The relationship between economic growth and human development. *Political-Economic Information*, 252, 1-12. <https://ensani.ir/fa/article/89253>. [In Persian].

- Marshall, F., Waldman, L., MacGregor, H., Mehts, L., Randhawa, P., (2009), *On The Edge Of Sustainability: Perspective On Peri -Urban Dynamics*, STEPS Working Paper 35, Brighton: STEPS Centre.
- Marshall, F., Waldman, L., MacGregor, H., Mehts, L., Randhawa, P., (2009), *On The Edge Of Sustainability: Perspective On Peri -Urban Dynamics*, STEPS Working Paper 35, Brighton: STEPS Centre.
- Mehdiloo A, asgharpur H, Karimi Takanlou Z. (2016). Examining the Causality between the Human Development Index and Economic Growth in Iran: Using a Non- Model Approach (MS-VAR). *JEPR*. 21(2), 25-53. <http://jpbud.ir/article-1-1194-fa.html>. [In Persian].
- Nayak, P. (2008). *Human Development: Concept and Measurement, Economic Growth and Human Development in North East India*. Oxford University Press, New Delhi, 3-18.
- Nayak, P. (2008). *Human Development: Concept and Measurement, Economic Growth and Human Development in North East India*. Oxford University Press, New Delhi, 3-18.
- Nobakht, M. B. (2012). *Human Development Index and Iran's global position* (Strategic Report). Strategic Research Center, Tehran. [In Persian].
- Noori Naeini, M. S. , Ghasemi, H. and Kazemi Torbaghan, M. S. (2017). Examination of Affecting Factors on Iran's Human Development Index Using Bayesian Model Averaging Approach. *Economic Growth and Development Research*, 8(29), 45-60. 20.1001.1.22285954.1396.8.29.3.2. [In Persian].
- Rains, G. Stewart. F. & Ramirez. A. (2000). Economic Growth and Human Development. *World Development*, 28(2), 197-219. [https://doi.org/10.1016/S0305-750X\(99\)00131-X](https://doi.org/10.1016/S0305-750X(99)00131-X)
- Rains, G. Stewart. F. & Ramirez. A. (2000). Economic Growth and Human Development. *World Development*, 28(2), 197-219. [https://doi.org/10.1016/S0305-750X\(99\)00131-X](https://doi.org/10.1016/S0305-750X(99)00131-X)
- Ravetz, J. Fertner, Ch. Nielsen, Th. (2013). *The Dynamics of Peri urbanization*, Nilsson, K.; Pauleit, S.; Bell, S.; Aalbers, C.; Nielsen, Th. (Eds.), Peri-urban futures; Scenarios and models for land use change in Europe, Springer, pp.13-44.
- Ravetz, J. Fertner, Ch. Nielsen, Th. (2013). *The Dynamics of Peri urbanization*, Nilsson, K.; Pauleit, S.; Bell, S.; Aalbers, C.; Nielsen, Th. (Eds.), Peri-urban futures; Scenarios and models for land use change in Europe, Springer, pp.13-44.
- Riahi, V., & Javan, F. (2017). Analysis and Classification of Development Levels for Strategic Planning of Rural Areas in Talesh County. *New Perspectives in Human Geography*, 9(3), 145-161. <https://sanad.iau.ir/Journal/geography/Article/859797> [In Persian].
- Riahi, V., Javan, F. and Sheikhanlu Milan, O. (2020). Analysis of the Effects of Omid Entrepreneurship Fund on the Economic Development of Rural Settlements (Case Study: Khoy County). *Rural Development Strategies*, 7(3), 267-285. doi: 10.22048/rdsj.2021.266215.1906. [In Persian].
- Streeten, P. (1981). *First Things First: Meeting Basic Needs in Developing Countries*. Oxford University Press.
- Streeten, P. (1981). *First Things First: Meeting Basic Needs in Developing Countries*. Oxford University Press.
- Suri, T. & Boozer. M.A. (2011). Paths to Success: The Relationship between Human Development and Economic Growth. *World Development*, 39(4), 506-522. <https://doi.org/10.1016/j.worlddev.2010.08.020>
- Suri, T. & Boozer. M.A. (2011). Paths to Success: The Relationship between Human Development and Economic Growth. *World Development*, 39(4), 506-522. <https://doi.org/10.1016/j.worlddev.2010.08.020>
- UNDP. (1990, 1999, 2010, 2011, 2015, 2016). *Human Development Report*. Oxford University Press, New York.
- UNDP. (1990, 1999, 2010, 2011, 2015, 2016). *Human Development Report*. Oxford University Press, New York.
- Veisi, F., Babaee Aghdam, F., & Ebrahimmzadeh Asmin, H. (2014). The Comparative study of Human Development Index situation in the subcontinent countries. *Journal of Subcontinent Researches*, 5(17), 153-170. doi: 10.22111/jsr.2014.1407. [In Persian].